

Kf §
Ks § 209

6. Delårsrapport för kommunen januari – april 2017

Dnr 2017/75-042

Kommunfullmäktige följer upp kommunens verksamhet två gånger under löpande år, efter första tertialet och efter andra tertialet. Delårsrapporten för januari – april ska ge en indikation på om mål och uppdrag i verksamheten kommer att kunna nås som planerat. Avseende det ekonomiska resultatet lämnas en helårsprognos för året. Delårsrapporten efter det första tertialet innehåller ingen sammanställd redovisning för hela kommunkoncernen utan kommunen och bolagen redovisas var för sig. I bilaga redovisas delårsrapport för kommunen efter april månad 2017.

Ledningskontoret, kommunstyrelsens förvaltning har i skrivelse 24 maj 2017 lämnat förslag till beslut.

Kommunstyrelsens förvaltnings förslag till beslut

Kommunstyrelsen föreslår kommunfullmäktige besluta

att godkänna delårsrapport per april 2017 för kommunen med en prognostiserad positiv avvikelse på 11,3 mnkr i förhållande till budget 2017.

Yrkande

Ordföranden yrkar bifall till kommunstyrelsens förvaltnings förslag och finner att kommunstyrelsen har bifallit yrkandet.

Kommunstyrelsen beslutar

att bifalla kommunstyrelsens förvaltnings förslag.

Handlingar i ärendet:

Kommunstyrelsens beslut 2017-06-05, § 209

Kommunstyrelsens förvaltnings skrivelse 24 maj 2017 (utsänd tidigare)

Delårsrapport för kommunen januari-april 2017 (utsänd tidigare)

Expedieras till:

Kommunstyrelsens ledningskontor

Justerandes sign

KOMMUNSTYRELSENS FÖRVALTNING
Ledningskontor
Ekonomi och upphandling

Ekonomichef
Christina Bäckström
0490-25 40 78
Christina.backstrom@vastervik.se

2017-05-24

Delårsrapport för kommunen januari-april 2017

Kommunfullmäktige följer upp kommunens verksamhet två gånger under löpande år, efter första tertialet och efter andra tertialet. Delårsrapporten för januari – april ska ge en indikation på om mål och uppdrag i verksamheten kommer att kunna nås som planerat. Avseende det ekonomiska resultatet lämnas en helårsprognos för året. Delårsrapporten efter det första tertialet innehåller ingen sammanställd redovisning för hela kommunkoncernen utan kommunen och bolagen redovisas var för sig. I bilaga redovisas delårsrapport för kommunen efter april månad 2017.

Kommunstyrelsens förvaltnings förslag till beslut

Kommunstyrelsen föreslår kommunfullmäktige besluta

att godkänna delårsrapport per april 2017 för kommunen med en prognostiserad positiv avvikelse på 11,3 mnkr i förhållande till budget 2017.

Anders Björlin
Kommundirektör

Christina Bäckström
Ekonomichef



593 80 Västervik, Besöksadress: Fabriksgatan 21, Vxl: 0490-25 40 00
Fax: 0490-25 40 61, E-post: vasterviks.kommun@vastervik.se, www.vastervik.se

Västerviks kommun delårsrapport januari–april 2017



Innehåll

Organisation och styrning	7
Förvaltningsberättelse	9
Finansiell analys	10
Räkenskaper	13
Investeringsredovisning	14
Driftsredovisning 2017-04-30	17
Kassaflödesanalys	19
Resultaträkning	20
Balansräkning	21
Noter	22
Verksamhetsberättelser	27
Kommunstyrelse	28
Barn- och utbildningsnämnd	30
Miljö- och byggnadsnämnd	33
Socialnämnd	35
Överförmyndare	39

Delårsrapport januari–april 2017

Kommunfullmäktige följer upp kommunens verksamhet två gånger under löpande år, efter första tertialet och efter andra tertialet. Delårsrapporten för januari – april ska ge en indikation på om mål och uppdrag i verksamheten kommer att kunna nås som planerat. Avseende det ekonomiska resultatet lämnas en helårsprognos för året. Delårsrapporten efter det första tertialet innehåller ingen sammanställd redovisning för hela kommunkoncernen utan kommunen och bolagen redovisas var för sig. Delårsrapporten per sista augusti är däremot en sammanställd redovisning för hela koncernen och behandlas av kommunfullmäktige i oktober månad. Till denna rapport ska även revisorerna avge en granskningsrapport.

Omvärldsanalys

Sveriges Kommuner och Landsting (SKL) malar i sin aprilrapport upp en komplex och bitvis belysande bild. Å ena sidan var kommunernas resultat 2016 ett av de starkaste någonsin trots att kostnaderna ökade ovanligt kraftigt. De goda resultaten förklaras av en bra utveckling av skatteunderlaget, extra statligt stöd och stora reavinster. Å andra sidan står vi inför stora demografiska förändringar som innebär stora utmaningar för kommuner och landsting. De närmaste åren kommer den kraftiga ökningen av antalet barn och äldre fortsätta vilket ökar kommunsektorns kostnader om alla ska få samma välfärd som i dag. Denna ökning motsvaras enligt SKL:s prognoser inte av en lika stor tillväxt i skatteunderlaget. Den främsta orsaken till befolkningsökningen är nettomigration, men även födelseöverskottet bidrar till ökningen. Framtida nettomigration är svår att prognostisera och beror på en rad faktorer, inte minst förhållanden i omvärlden. Födelseöverskottet beror främst på att generationen från slutet av 1980- och början av 1990-talen kommit upp i barnafödande åldrar, men också på att en relativt stor andel av den invandrade befolkningen är i barnafödande åldrar. Samtidigt som vi har en snabb ökning av barn och unga blir kostnaderna för den stora fyrtioalstgenerationen allt mer märkbara inom hälso- och sjukvården och så småningom även i äldreomsorgen. De personer som föranleder de högsta kostnaderna är barn, unga och gamla, då välfärdens verksamheter, såsom äldreomsorg, barnomsorg, skola och sjukvård, främst riktar sig mot dessa grupper. Dilemmat är att ökningen av de personer som står för det mesta av skatteintäkterna, personer i yrkesverksam ålder, är betydligt blygsammare. Om vi inte hade haft någon invandring skulle antalet personer i åldern 20–64 år till och med minska fram till år 2020. Så hela ökningen av gruppen i yrkesverksam ålder är ett resultat av vår nettoinvandring.

SKL pekar på att tillväxten i den svenska ekonomin för närvarande är stark, med kraftig sysselsättningsökning och bra tillväxt i skatteunderlaget. Vi befinner oss i en högkonjunktur. Efterfrågan på arbetskraft är stor och det blir allt svårare för arbetsgivarna att hitta arbetskraft med rätt kompetens, inte minst i kommuner och landsting. Högkonjunkturen väntas enligt SKL kulminera under 2018. För åren därefter, 2019–2020, antas ekonomin successivt återgå till ett konjunktorellt normaltillstånd vilket innebär att sysselsättningen stagnerar och att skatteunderlaget utvecklas svagare. SKL räknar då med att det blir en mer problematisk utveckling för kommunsektorn. Åren 2017–2020 räknar SKL med att tillväxten i skatteunderlaget sjunker medan demografiskt betingade kostnader fortsätter öka i snabb takt. Kostnaderna ökar också av andra skäl än demografiska, framförallt som en följd av höjd ambitionsnivå på nationell och/eller lokal nivå. Men kostnadsökningar kan även komma av omställningskostnader, engångshändelser, ökade pensionskostnader etc.

De omfattande investeringar som planeras i kommunsektorn framöver finansieras genom försäljning av mark och tillgångar, samt likviditet som uppstår av överskottsresultat, avskrivningar och pensionsavsättningar. De kraftiga investeringarna leder till ökade kostnader för drift och underhåll och personal i den mån verksamheterna byggs ut. När investeringarna planeras kan det emellertid också finnas möjlighet att hitta nya effektivare lösningar.

Ytterligare ett skäl till att kostnaderna ökar är bristen på arbetskraft. Som en följd av den kraftiga befolkningsökningen har antalet anställda lärare, socialsekreterare med flera ökat kraftigt. Det är idag svårt att rekrytera utbildad personal inom många områden och bristen på arbetskraft pressar upp kostnaderna för hyrpersonal och andra lösningar. Det gäller till exempel sjuksköterskor, särskilt

specialistsjuksköterskor, vissa lärare och socionomer. Nya sätt att arbeta innebär att arbetsuppgifterna renodlas där kringuppgifter som inte kräver specialistkompetens kan utföras av andra yrkesgrupper. Det gäller att hitta alternativa långsiktiga lösningar vilket kan vara möjligt med hjälp av digitalisering och ändrade arbetssätt. Ökade behov behöver inte bara mötas med fler anställda utan även med arbetsbesparande lösningar som möjliggörs av ny teknik. Enligt SKL är en viktig förutsättning att insikten ökar om att sämre tider väntar och att det därför krävs ett ökat fokus på effektiviseringar. En annan förutsättning är att staten, kommuner och landsting samarbetar. Det är kommunernas och landstingens uppgift att effektivisera sina verksamheter medan staten har en viktig roll att skapa förutsättningar för detta. SKL pekar på att kommuner och landsting behöver generella och värdesäkrade statsbidrag för att kunna utforma och prioritera sin verksamhet och därmed få ut mesta möjliga för skattepengarna utifrån lokala förutsättningar. Generella statsbidrag och stabila planeringsförutsättningar skapar långsiktighet och utrymme för effektivisering, utveckling och förnyelse. Kommuner och landsting måste bättre utnyttja den förbättrade tillgången till data om kvalitet och effektivitet och även de många jämförelsemetoder som finns tillgängliga. Inte minst handlar det om att hitta effektivare sätt att klara välfärdsuppgifterna.

Delårsrapport Västerviks kommun

Mycket av det som SKL identifierar som utmaningar för offentlig sektor stämmer väl in även på Västerviks kommun. Vi ser i vår befolkningsprognos att andelen både äldre och yngre ökar samtidigt som befolkningen i arbetsför ålder minskar. Vi har också redan nu svårigheter att rekrytera vissa personalkategorier. Vi jobbar även inom flera områden med digitalisering och nya arbetssätt för att effektivisera våra verksamheter.

I föreliggande delårsrapport för första tertialet 2017 framgår att resultatet för perioden är ett överskott på 70,2 mnkr. Prognosen för helåret pekar på ett överskott på 51,4 mnkr vilket är 11,3 mnkr bättre än budgeterat resultat. Den positiva avvikelser mot budget förklaras av realisationsvinster 2,1 mnkr och 9,2 mnkr i prognostiserat överskott på nämnderna.

Under våren har det hänt mycket och arbetats på många fronter inom Västerviks kommun, inte minst när det gäller arbetet med de nyanlända. Mer om arbetet under våren i de olika förvaltningarna samt deras bedömning om den närmaste framtiden finns att läsa längre fram i denna rapport.

Christina Bäckström
Ekonomichef

Organisation och styrning

Politikerna är uppdragsgivarna

Det är politikerna i Västerviks kommunfullmäktige, kommunstyrelse och nämnder som ytterst är ansvariga för den kommunala servicen. De anger inriktningen för kommunens verksamheter – vad som ska prioriteras och vad som ska genomföras. Politikerna bestämmer i frågor om ekonomi och kvalitet och de beslutar om reglementen, förordningar, policybeslut och riktlinjer. De styr kommunen genom att ge uppdrag och sätta upp mål och att ge resurser till de olika verksamheterna ur kommunens totala budget. Mål och uppdrag har sin utgångspunkt i styrdokumentet Vision 2025 och i de fyra prioriterade inriktningsområdena:

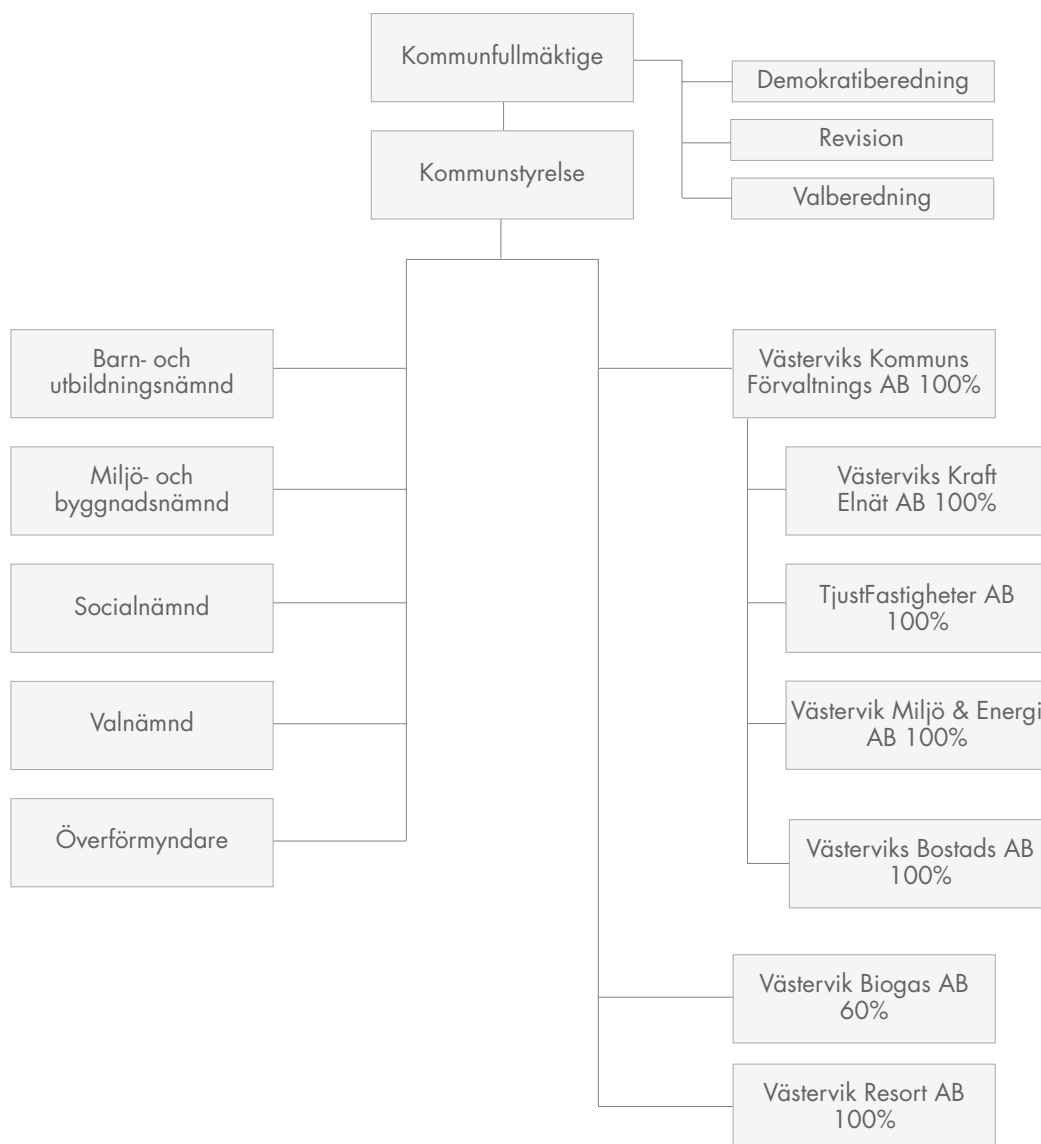
- Attraktiv kommun för boende, företagare och besökande
- Hållbar och resultatorienterad verksamhet och ekonomi
- Ge förutsättningar för ett hållbart arbetsliv som anställd i Västerviks kommun

- En hållbar samhällsutveckling med balans mellan sociala, ekonomiska och miljömässiga faktorer.

Styrningen av de kommunala bolagen sker främst med ägardirektiv som fastställs årligen genom beslut i kommunfullmäktige och på bolagsstämma.

De kommunanställda är verkställande

Det är de anställda, medarbetare och chefer, som ansvarar för att politiska beslut genomförs i det dagliga arbetet. De hanterar frågor om ekonomi och kvalitet och planering och arbetsledning. De anställda ansvarar också för att ta fram underlag för politiska beslut, att följa upp verksamheterna och att redovisa detta tillbaka till uppdragsgivarna – politikerna.



Förvaltningsberättelse

Finansiell analys

Avsnittet ger en översiktlig och sammanfattande beskrivning av kommunens finansiella ställning och utveckling. Beskrivningen speglar drift- och investeringsredovisningen, avstämning mot balanskrav med mera.

God ekonomisk hushållning

Kommunallagen ställer krav på att kommuner ska ha god ekonomisk hushållning, vilket betyder att det ekonomiska resultatet ska vara positivt sett över en längre period. Grundtanken är att dagens kommunmedborgare ska finansiera sin egen kommunala välfärd och inte förbruka vad tidigare generationer tjänat ihop, eller skjuta upp betalningen till framtida generationer. Varje kommun bestämmer själv de finansiella målen för att god ekonomisk hushållning ska uppnås.

Ett skäl för att överskott krävs, i den kommunala verksamheten likväl som i bolagen, är att kunna möta behovet av framtida investeringar och då undvika ökad upplåning. Ett annat motiv är att de pensionsrättigheter som anställda tjänat in före 1998 inte är finansierade. Ett tredje motiv är att det bör finnas en buffert för att kunna möta oförutsedda händelser och för att inte få en ryckighet i ekonomin eller behöva vidta panikåtgärder.

Begreppet god ekonomisk hushållning har både ett finansiellt perspektiv och ett verksamhetsperspektiv. Det finansiella perspektivet tar sikte på kommunens finansiella ställning och utveckling. Verksamhetsperspektivet inriktas mot kommunens förmåga att bedriva verksamheten på ett kostnadseffektivt och ändamålsenligt sätt. Såväl verksamhetsmål som finansiella mål som är av betydelse för en god ekonomisk hushållning ska finnas i budgeten. Förvaltningsberättelsen ska innehålla en utvärdering av om målen uppnåtts. Revisorerna ska bedöma om resultaten i delårsrapporten och årsredovisningen är förenliga med de mål som fullmäktige beslutat om.

Uppföljning

En väsentlig förutsättning för att uppnå en ekonomi i balans är att budgeten följs. En viktig del i styrning och kontroll av ekonomin är de uppföljningar som görs under året. Nämnderna ansvarar för att hålla budget och vid befarade avvikelser ska nämnden tillsammans med kommunstyrelsen vidta åtgärder. I enlighet med det av kommunfullmäktige fastställda dokumentet ”Budget 2017 ekonomisk planering 2018-2019

visioner, prioriteringar och resurser” följer kommunfullmäktige utvecklingen i den så kallade delårsrapporten efter första och andra tertiet, det vill säga efter april och augusti samt i årsbokslutet per december. De två senare rapporterna följer även upp målen och granskas också av revisionen. Kommunstyrelsen följer löpande utvecklingen av kommunens ekonomi i ekonomirapporter som upprättas månadsvis.

Prognos

Det prognostiserade årsresultatet för kommunen efter april månad är + 51,4 mnkr vilket innebär en förbättring mot budget med + 11,3 mnkr. Det förbättrade resultatet består av 9,2 mnkr från nämnderna och 2,1 mnkr från realisationsvinster. Vid samma tidpunkt föregående år var helårsprognosen + 41,6 mnkr vilket var 12,7 mnkr bättre än beslutad budget. Kommunstyrelsen flaggar för ett överskott mot budget medan övriga nämnder lämnar prognos enligt budget. Inom de olika nämnderna finns dock verksamheter med både positiva och negativa avvikelser från budget men på helheten bedömer man att man kan hålla budget (se vidare under respektive nämnds verksamhetsberättelse).

SKL (Sveriges kommuner och landsting) visar i sin aprilrapport en svagt positiv utveckling av skatteintäkterna innevarande år, men pekar samtidigt på osäkerhet i prognosen vilket gör att kommunens prognos per april för skatteintäkterna står kvar enligt budget.

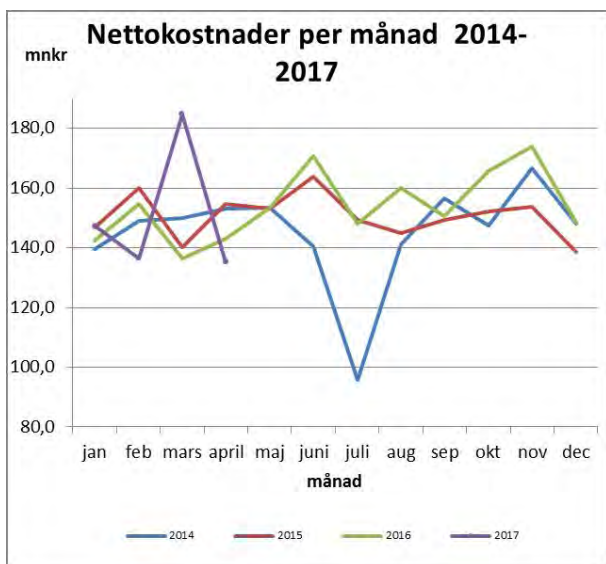
Balanskravet

Det lagstadgade balanskravet för kommuner innebär att om kostnaderna för ett verksamhetsår överstiger intäkterna ska det negativa resultatet regleras och det egna kapitalet i balansräkningen återställas under de närmast tre följande åren. Underskottet som uppkommer ett enskilt år ska hanteras inom tre år. Västerviks kommun har inget balanskravsresultat eller balanskravsunderskott från tidigare år att återställa. Prognostiserat balanskravsresultat för året framgår av tabellen nedan.

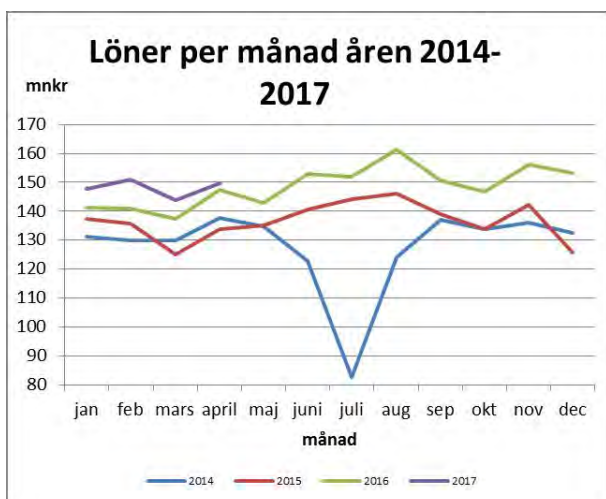
Periodens resultat enligt balanskravet	2017-04-30
Ingående balanskravsresultat	0
Prognostiserat årsresultat	51,4
Realisationsvinster	-2,1
Prognostiserat årsresultat efter balanskravsjusteringar	49,3
Utgående prognostiserat balanskravsresultat	49,3
Medel till/från RUR	0
Utgående balanskravsresultat	0

Utvärdering av kommunens finansiella ställning

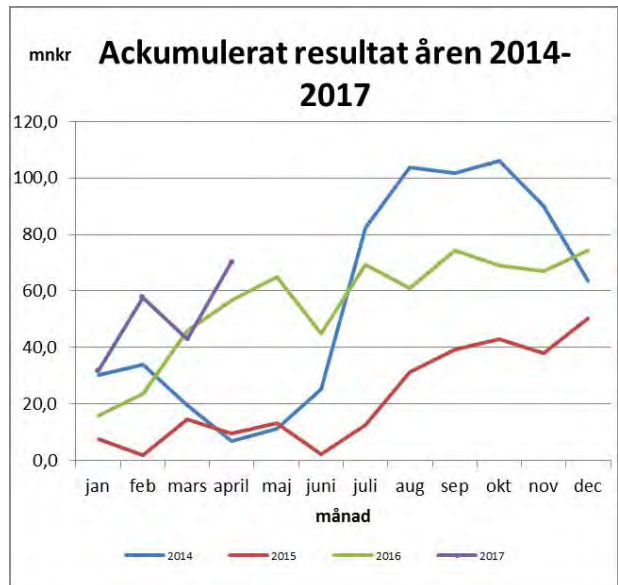
Kommunens resultat per 2017-04-30 uppgår till 70,2 mnkr jämfört med 56,6 mnkr samma period föregående år. I periodens resultat ingår jämförelseströmande poster i form av realisationsvinster med 2,1 mnkr (1,5 mnkr).



Nettokostnaden visar en kraftig avvikelse i mars på grund av en felperiodisering som rättats i april, men i övrigt ingen oroande avvikelse.



Lönekostnaden följer föregående års kurva och den högre nivån förklaras av lönerörelse och fler anställda.



Det högre resultatet per april jämfört med föregående år förklaras i huvudsak av högre intäkter från skatter och utjämningsmedel med ca 47 mnkr samt högre bidrag från Skolverket med 5 mnkr. Samtidigt har vi högre kostnader bl a på personalsidan med ca 36 mnkr jämfört med föregående år.

Investeringar

Kommunen har investerat 9,5 mnkr under perioden jämfört med årsbudgeterade 89,5 mnkr (se mer information under räkenskaper, investeringsredovisning). I årsbudgeten ingår 24,9 mnkr som är ombudgeterade från 2016. För samma period föregående år var investeringarna 4,4 mnkr av budgeterade investeringar 69,0 mnkr.

Vid bedömning av resultatnivån utifrån perspektivet god ekonomisk hushållning bör beaktas att delar av kommunens åtagande för pensioner gentemot personalen redovisas som en ansvarsförbindelse och de årliga förändringarna påverkar därför inte resultatet enligt gällande regler för redovisningen (den s.k. blandmodellen).

Lån och borgen

Internbanken för kommunkoncernen finns i Västerviks Kommuns Förvaltnings AB som är moderbolag i bolagskoncernen. Per 2017-04-30 uppgick kommunkoncernens långfristiga skulder till totalt 1 972,0 mnkr varav kommunen har likvida medel på 169,6 mnkr som lånas in till internbanken. Kommunen borgar för låneramen i sin helhet och kommunens totala borgensförpliktelser samt lån framgår av tabellen nedan. När det gäller kommunens borgensåtaganden bedöms risken som låg för att åtagandet ska behöva infrias. Den absolut största delen avser kommunens egna bolag där kommunen kontinuerligt följer utveckling och verksamhet. Bedömningen är att bolagens resultatnivåer är betryggande.

Låneskuldens fördelning på respektive låntagare

Låntagare, mnkr	December 2016	Mars 2017	April 2017	Låneram
Kommunen	135,0	139,3	169,6	-50,0
Västerviks kommuns förvaltnings AB	6,6	3,1	3,4	-
Västervik Miljö & Energi AB	-706,2	-677,9	-664,9	-710,0
Västervik Kraft Elnät AB	-64,0	-66,3	-67,0	-80,0
Västerviks Bostads AB	-487,9	-517,8	-536,0	-785,0
TjustFastigheter AB	-827,5	-813,7	-811,5	-987,0
Västervik Resort AB	-54,4	-52,8	-52,9	-63,0
Västervik Biogas AB	-12,7	-12,8	-12,7	-25,0
Totalt	-2 011,1	-1 998,9	-1 972,0	-2 700,0

- Den genomsnittliga snitträntan i låneportföljen uppgår för april månad till 2,49 % (samma period föregående år 2,34 %).

- Genomsnittlig räntebindningstid uppgår till 3,7 år (4,0 år). Andel rörlig ränta uppgår till 24 % (25 %) av skuldvolymen.
- Den genomsnittliga kapitalbindningstiden i skuldportföljen uppgår till 1,4 år (0,8 år).
- Andel av skuldportföljen som förfaller inom 1 år uppgår till 26 % (74 %).

Pensionsförpliktelser

Värderingen av pensionsförpliktelserna har gjorts med tillämpning av RIPS 07. Från och med 1998 redovisas kommunens pensionsförpliktelser enligt den så kallade blandmodellen. Det innebär att pensionsrättigheter som har intjänats före 1998 redovisas som ansvarsförbindelse inom linjen. I balansräkningen under avsättningar redovisas endast pensionsutfästelser kommunen har gjort från och med 1998. Hela den individuella delen av premien enligt det pensionsavtalet – PFA 98 – utbetalas till enskild förvaltning. Den redovisas såsom kortfristig skuld.

Kommunens totala pensionsförpliktelser inklusive löneskatt uppgår till 993,3 mnkr per 2017-04-30. Vid samma tidpunkt föregående år var beloppet 1 045,9 mnkr.

Kommunens pensionsmedel är inte placerade i finansiella instrument. Medlen återlänas och används för att finansiera investeringar.

Räkenskaper

Investeringsredovisning

Kommunen	nettoinv. 2017 april	budget 2017
Slottsholmen	3,7	13,0
Sjöstaden Dp2		0,7
Sjöstaden Dp3		2,5
Förlängning flygbanan	0,1	5,3
Södra infarten	1,3	3,1
Särskilda insatser, mindre tätort	0,1	1,5
Centrum/stadsutveckling		2,5
Åtgärder enligt ny trafikplan		1,7
Getrudsvik, Gata till VA		1,0
GC Lunnargatan/Getrudsvik		2,0
GC Kvännaren		0,8
VA KV Sågen		0,5
Förnyelse lekplatser		0,5
Lucerna bottenförstärkning	0,2	1,0
Gamla deponier	0,1	1,9
Dagvattenåtgärder	0,9	3,0
Hållbar utveckling		0,5
Nya bryggor Stickan	0,2	4,0
Brukstorget Överum		2,0
Resecentrum Överum		0,5
Blankaholm, plats GC		1,0
Kv Syrenen, ny dp		0,5
Jenny, ny dp, gata och va	0,2	6,5
GC-väg Stora Trädgårdsgatan		0,5
Stadsparken lekplats	1,2	6,0
Stadsparken belysning		2,0
Husrivning Helgenäs		0,5
Stora Strömmen (bultar mm)	0,5	0,7
Markinköp	0,2	0,0
Toppbeläggningar		2,0
Laddstolpar		0,5
Mindre investeringar	0,7	4,6
GATOR/FASTIGHETSINVESTERINGAR	9,4	72,8
KOMMUNSERVICE IT INFRASTRUKTUR		1,0
FRITID INVENTARIER		0,3
ARBETE/KOMPETENS TEKNIKSUTRUSTNING		0,2
SOC, utrustning särskilda boenden		2,5
RÄDDNINGSTJÄNSTEN INVESTERINGSRAM	0,1	9,2
BUN, Utrustning teknikcollege		2,5
BUN, Inventarier	0,0	1,0
ÖVR. SKATTEFIN. INVESTERINGAR	0,1	16,7
SUMMA SKATTEFINANSIERADE INVESTERINGAR	9,5	89,5
SUMMA INVESTERINGSVERKSAMHETEN	9,5	89,5

Kommentarer till investeringsprojekt

Slottsholmen

Bryggentreprenaden är färdigställd och slutbesiktad. Projektering av gångväg från ”Spejande sjöman” vid Lilla strömmen och fram till Slottsholmen är slutförd, upphandling av genomförande pågår. Projektering av soldäck och GC-väg från Stora Strömmen fram till soldäcket pågår.

Sjöstaden dp2, dp3

Projektet avser byggande av strandpromenad i anslutning till flytande bostäder enligt ny detaljplan. Genomförandet är avhängigt extern exploatör. Parkeringsplats och gångstråk vid magasinet 8 (Riksbyggen) kommer att genomföras efter färdigställande av Riksbyggens andra etapp. Investeringskostnader kopplat till projekten kommer troligtvis att förskjutas fram till 2018.

Förlängning flygbanan

Arbete pågår.

Södra infarten

Förprojektering och utredningsarbete pågår och kommer att redovisas i kommunstyrelsen under juni.

Särskilda insatser mindre tätorter

Huvudsakligt projekt inom denna rambudget avser upprustning av Hjorted centrum. Detta kommer att påbörjas under maj månad.

Centrum/stadsutveckling

Avser bland annat möblering av Kvarngatan, samt nya räcken över Stora Strömmen.

Åtgärder enligt ny trafikplan

Diverse mindre projekt kommer att genomföras.

Getrudsvik, Gata till Vattenverket

Kommer att utföras 2017

GC Lunnargatan/Getrudsvik

Kommer att utföras 2017

Gamla deponier

Undersökningar pågår och åtgärder planeras i samarbete med Miljö&Bygg. Tidsförskjutning i projektet.

Dagvattenåtgärder

Huvudsakligen färdigställande av dammarna i Stadsparken och dagvattenåtgärder vid Lysingsvägen i samarbete med Västervik Miljö & Energi AB.

Hållbar utveckling

Nya bryggor Stickan

Renovering av bryggan på Notholmen och vågbrytare. Bryggor är beställda och beräknas komma på plats under försommaren.

Brukstorget Överum

Riva hus och iordningställa marken, kommer påbörjas under 2017.

Resecentrum Överum

Samarbetsprojekt med Trafikverket, påbörjas under 2017.

Blankaholm, parkeringsplats och GC

Avvaktar antagande av detaljplan. Saneringen beräknas påbörjas under hösten.

Kv Syrenen, ny dp

Planarbete och förprojektet pågår.

Jenny, ny dp, gata och VA
Förprojektering och geotekniska undersökningar pågår.

GC-väg Stora Trädgårdsgatan
Ettappvis genomförande med start till hösten.

Stadsparken lekplats
Arbete pågår, färdigställt till sommaren.

Stadsparken belysning
Delvis samordnat med utbyggnaden med lekplatsen.

Husrivning Helgenäs
Sannolikt omprövas för ändrad inriktning. Ett sådant eventuellt beslut fattas av kommunstyrelsen.

Stora Strömmen (bultar mm)
Arbete pågår

Markinköp
Tvillingarna 3

Toppbeläggningar
Succesivt beläggningsarbete pågår.

Laddstolpar
Överflyttat till Västervik Miljö & Energi AB.

Mindre investeringar
Motionsspåret i Överum har genomförts, parkeringar på Gränsö har delvis genomförts.

GC-väg Kvännaren
Ettapp 2, mot Jurastigen återstår och kommer att påbörjas under hösten.

VA KV Sågen
Förprojektering kommer att påbörjas 2017.

Förnyelse lekplatser
Montering och uppsättning av inköpt lekplatsutrustning.

Lucerna bottenförstärkning
Mindre arbete pågår kommer att slutföras under 2017.

Kommunservice IT-Infrastruktur

Fritid inventarier
Inventarier till fritidsgården i Överum

Arbete/Kompetens teknikutrustning
Utrustning till nya delen för forskarprojektet.

Räddningstjänsten
Förseningar i upphandlingen. I närtid är det lastväxlarflaket och vattentanken, tilldelning nu. I juni/juli är det skogsbrandsmateriel, motorspruta/båt och del 1 av ledningsplatsen. I höst är det FIP:enhet och lastbilen till lastväxlarflaket, upphandlingen genomförs i slutet på sommaren när upphandlingsenheten har tid och rätt produkter finns på marknaden. Slangtvätten är beroende av Tjustfastigheters tempo kring steg 2 av ambulansens tillbyggnad, men runt årsskiftet eller kvartal 1 2018 beräknas inköpen genomföras.

Driftsredovisning 2017-04-30

Mnkr	Intäkter	Kostnader	Nettokostnad	Budget 2017	Prognos årets resultat	Prognos avvikelse mot budget 2017
Kommunstyrelse	81,6	-187,3	-105,6	-364,9	-355,7	9,2
Politisk verksamhet	0,0	-3,7	-3,7	-11,5	-11,5	0,0
Ledning	2,3	-16,4	-14,1	-65,5	-64,0	1,5
Samhällsbyggnad	12,4	-41,4	-29,0	-87,7	-87,7	0,0
Kultur	2,3	-17,9	-15,6	-48,0	-48,0	0,0
Arbete o kompetens	9,9	-29,8	-19,9	-72,4	-65,4	7,0
Kommunservice	52,2	-57,7	-5,5	-23,4	-22,7	0,7
Räddningstjänst	2,5	-16,9	-14,4	-41,7	-41,7	0,0
Prioriterade områden	0,0	-3,4	-3,4	-14,7	-14,7	0,0
Barn- och utbildningsnämnd	42,0	-289,7	-247,8	-772,5	-772,5	-0,0
Gemensam verksamhet	1,8	-14,8	-12,9	-40,8	-40,3	0,5
Förskola och familjedaghem	11,7	-69,6	-57,9	-184,7	-181,7	3,0
Obligatorisk skola och fritidshem	18,4	-146,8	-128,4	-384,4	-388,4	-4,0
Gymnasieskola, gymnasiesärskola	6,4	-51,1	-44,7	-144,3	-144,3	0,0
Komvux och SFI	3,6	-7,5	-3,8	-18,3	-17,8	0,5
Internposter 36190 - 46390	-	-	-			-
Socialnämnd	84,2	-330,0	-245,8	-811,6	-811,6	0,0
Äldreomsorg	147,0	-269,2	-122,2	-381,1	-381,1	0,0
Individ- och familjeomsorg	63,6	-75,5	-11,9	-84,5	-84,5	0,0
OF, omsorg & stöd, funktionsneds.	72,0	-146,9	-74,9	-233,0	-233,0	0,0
Hälsa- och sjukvårdsverksamhet	1,4	-31,4	-30,0	-90,7	-90,7	0,0
Förvaltningsstab och socialnämnd	0,0	-6,8	-6,8	-22,3	-22,3	0,0
Internposter 36190 - 46390	-199,9	199,9	0,0			-
Miljö- och byggnadsnämnd	3,7	-8,4	-4,7	-12,9	-12,9	0,0
Överförmyndare	1,0	-2,8	-1,8	-3,4	-3,4	0,0
Revision	0,0	-0,4	-0,4	-1,7	-1,7	-0,0
Semesterlöneskuld, ökning		-13,8	-13,8	-3,1	-3,1	0,0
Summa nämnder			-619,8	-1 970,1	-1 960,9	9,2
Summa internredovisning			-619,8	-1 970,1	-1 960,9	9,2
Justering för externredovisning:			-9,5	-33,3	-33,3	0,0
Resultat före avskrivningar			-629,3	-2 003,4	-1 994,2	9,2
Avskrivningar			-5,8	-21,2	-21,2	0,0
Verksamhetens nettokostnader exkl reavinster			-635,1	-2 024,6	-2 015,4	9,2
Realisationsvinster			-2,1	0,0	-2,1	2,1
Verksamhetens nettokostnader inkl reavinster			-633,0	-2 024,6	-2 013,3	11,3
Skatteintäkter och statsbidrag			695,5	2 049,6	2 049,6	0,0
Finansiella intäkter			7,9	36,0	36,0	0,0
Finansiella kostnader			-0,2	-21,0	-21,0	0,0
Resultat			70,2	40,1	51,4	11,3

Kassaflödesanalys

Mnkr	Not	2017-04-30	2016-04-30	2016-12-31
DEN LÖPANDE VERKSAMHETEN				
Periodens resultat		70,2	56,6	74,2
Justering för av- och nedskrivningar	3	5,8	5,5	18,3
Justering för gjorda avsättningar	14,15	1,9	-1,2	-3,8
Justering för övr. poster som ej ingår i kassaflödet				
Reavinster hänförligt till investeringsverksamheten		-2,1	-1,5	-6,8
Reaförluster				
Kassaflöde före förändring av rörelsekapital		75,8	59,4	81,9
Ökning (-)/minskning (+) förråd och varulager		-0,0	0,0	
Ökning (-)/minskning (+) kortfristiga fordringar		58,8	20,2	-26,2
Ökning (+)/minskning (-) kortfristiga skulder		-92,6	-64,4	39,5
Kassaflöde från den löpande verksamheten		42,0	15,2	95,2
INVESTERINGSVERKSAMHETEN				
Förvärv av immateriella anläggningstillgångar				
Avyttring av immateriella anläggningstillgångar				0,0
Förvärv av materiella anläggningstillgångar	8,9	-9,5	-4,4	-33,1
Avyttring av materiella anläggningstillgångar		2,1	1,5	12,4
Avyttring av finansiella anläggningstillgångar	10			4,3
Förändring av finansiella anläggningstillgångar		-34,7	-12,1	-78,4
Investeringsbidrag				
Försäljning av investeringsbidrag				
Kassaflöde från investeringsverksamheten		-42,1	-15,0	-94,9
FINANSIERINGSVERKSAMHETEN				
Upptagna lån (+) och amortering av skuld (-)				
Övriga finansiella poster				
Kassaflöde från finansieringsverksamheten		0,0	0,0	0,0
ÅRETS KASSAFLÖDE		-0,1	0,2	0,3
Likvida medel				
Likvida medel vid periodens början		0,8	0,3	0,5
Likvida medel vid periodens slut		0,7	0,5	0,8

Resultaträkning

Mnkr	Not	2017-04-30	2016-04-30	2016-12-31
Verksamhetens intäkter	1	156,1	151,1	471,3
Jämförelsestörande intäkt	1	2,1	1,5	6,8
Verksamhetens kostnader	2	-785,5	-746,8	-2 360,1
Avskrivningar	3	-5,8	-5,5	-18,3
Verksamhetens nettokostnader		-633,0	-599,7	-1 900,2
Skatteintäkter	4	520,4	492,1	1 473,0
Generella statsbidrag och utjämning	5	175,1	156,3	479,0
Finansiella intäkter	6	8,0	8,0	27,3
Finansiella kostnader	7	-0,2	-0,1	-4,8
Periodens resultat		70,2	56,6	74,2

Balansräkning

Mnkr	Not	2017-04-30	2016-04-30	2016-12-31
TILLGÅNGAR				
Anläggningstillgångar		1 237,3	1 126,6	1 199,0
Immateriella anläggningstillgångar				
Koncessioner, patent, licenser			0,0	0,0
Materiella anläggningstillgångar				
Mark, byggnader, tekn. anläggningstillg.	8	327,3	312,7	322,1
Maskiner och inventarier	9	27,4	28,0	28,9
Finansiella anläggningstillgångar	10	882,6	785,9	847,9
Omsättningstillgångar		177,6	189,9	236,5
Förråd och lager		0,0	0,0	0,0
Fordringar	11	176,9	189,3	235,6
Likvida medel (Kassa/Bank)	12	0,7	0,5	0,8
SUMMA TILLGÅNGAR		1 414,9	1 316,5	1 435,5
EGET KAPITAL, AVSÄTTNINGAR OCH SKULDER				
Eget kapital	13	966,3	878,5	896,1
varav periodens resultat		70,2	56,6	74,2
varav RUR		112,3	77,2	112,3
Avsättningar		163,2	163,9	161,4
Avsättningar för pensioner	14	112,8	124,5	110,7
Andra avsättningar	15	50,5	39,4	50,7
Skulder		285,3	274,1	378,0
Långfristiga skulder	16	0,0	0,0	0,0
Kortfristiga skulder	17	285,3	274,1	378,0
SUMMA EGET KAPITAL AVS. O SKULDER		1 414,9	1 316,5	1 435,5
Panter och ansvarsförbindelser				
Pensionsförpliktelser utanför balansräkningen	18	880,5	921,4	880,5
Övriga ansvarsförbindelser	19	2 583,0	2 583,1	2 583,0

Noter

Mnkr	2017-04-30	2016-04-30	2016-12-31
1 VERKSAMHETENS INTÄKTER			
Försäljningsintäkter	8,3	9,1	25,6
Taxor och avgifter	29,2	28,5	90,0
Hyror och arrenden	19,4	20,5	58,7
Bidrag	92,3	85,8	262,1
Försäljning av verksamhet o konsulttjänster	6,9	7,3	34,2
Realisationsvinster	2,1	1,5	6,8
AFA-återbetalning		0,0	0,0
Aktiverat eget arbete		0,0	0,6
Övriga intäkter		0,0	0,1
Summa	158,3	152,6	478,1
2 VERKSAMHETENS KOSTNADER			
Löner och sociala avgifter	461,6	431,4	1 340,7
Pensionskostnader	42,5	43,8	126,4
Inköp av anläggnings- och underhållsmaterial	0,1	0,5	1,3
Bränsle, energi och vatten	4,4	3,5	12,2
Köp av huvudverksamhet	82,7	79,1	256,4
Lokal- och markhyror	87,8	85,3	272,1
Övriga tjänster	45,5	43,3	150,4
Lämnade bidrag	25,7	27,8	78,8
Realisationsförluster och utrangeringar		0,0	0,0
Övriga kostnader	35,3	32,0	121,8
Summa verksamhetens kostnader	785,5	746,8	2360,1
3 AVSKRIVNINGAR			
Avskrivning immateriella tillgångar	-	-	-
Avskrivning byggnader och anläggningar	4,1	4,0	12,1
Avskrivning maskiner och inventarier	1,7	1,6	2,5
Nedskrivningar		-	3,6
Summa	5,8	5,5	18,3
4 SKATTEINTÄKTER			
Årets preliminära skattebetalningar	512,6	493,4	1478,9
Prognos slutavräkning innevarande år	3,2	-1,3	1,5
Slutavräkningsdiff föregående år	4,5	-0,1	-7,4
Summa	520,4	492,1	1473,0

Mnkr	2017-04-30	2016-04-30	2016-12-31
5 STATSBI DRAG/UTJÄMNING			
Inkomstutjämningsbidrag	130,9	123,1	369,4
Strukturbidrag		0,0	0,0
Kommunal fastighetsavgift	24,8	24,1	71,6
Bidrag för LSS-utjämnin g	14,3	14,1	42,2
Kostnadsutjämnin g	-4,2	-4,5	-13,6
Regleringsbidrag	-0,1	-0,4	-1,2
Generella bidrag från staten	9,3	0,0	10,6
Summa	175,1	156,3	479,0
6 FINANSIELLA INTÄKTER			
Räntor från koncernföretag	4,0	3,9	11,8
Borgensavgift	4,0	4,0	11,1
Utdelning på aktier och andelar		0,0	0,1
Övriga finansiella intäkter	0,1	0,1	4,2
Summa	8,0	8,0	27,3
7 FINANSIELLA KOSTNADER			
Låneräntor			-
Ränta på pensionsavsättningar			0,6
RIPS-räntekostnad			-
Nedskrivning av finansiell tillgång			3,9
Bankavgifter	0,2	-0,1	0,4
Summa	0,2	-0,1	4,8
8 MARK, BYGGNADER, TEKNISKA ANLÄGGNINGAR			
Ingående bokfört värde	322,1	313,7	313,7
Årets investeringar	9,4	3,0	26,7
Årets investeringsbidrag		-	
Årets avskrivningar	-4,1	-4,0	-12,1
Realisationsvinst			0,1
Försäljningar/utrangeringar/nedskrivning	-0,0	-	-6,2
Överföring från/till annat slag av tillgång			
Utgående bokfört värde	327,3	312,7	322,1
Anskaffningsvärden	951,0	930,7	941,7
Ackumulerade av- och nedskrivningar	-623,7	-618,0	-619,6
Redovisat värde	327,3	312,7	322,1
Linjär avskrivning tillämpas. Avskrivningstider 15-33 år.			

Mnkr	2017-04-30	2016-04-30	2016-12-31
9 MASKINER OCH INVENTARIER			
Ingående bokfört värde	28,9	28,1	28,1
Årets investeringar	0,2	1,4	6,4
Årets avskrivningar	-1,7	-1,3	-2,5
Statsbidrag/EU-bidrag			
Finansiell leasing			
Utrang./försäljning/nedskrivning		-0,2	-3,0
Överföring från/till annat slag av tillgång			
Utgående bokfört värde	27,4	28,0	28,9
Anskaffningsvärden	120,3	118,7	120,2
Ackumulerade av- och nedskrivningar	-92,9	-90,7	-91,2
Redovisat värde	27,4	28,0	28,9
Linjär avskrivning tillämpas. Avskrivningstider 3-10 år.			
10 FINANSIELLA ANLÄGGNINGSTILLGÅNGAR			
aktier koncernbolag	17-04-30	16-04-30	16-12-31
Västervik Resort AB,556735-7727	30,0	30,0	30,0
Västerviks Kommuns Förvaltn. AB,556528-1416	252,6	252,6	252,6
Västervik Biogas AB,556751-2941 (1)	0,0	3,9	0,0
(1) röstandel 60 %			
övriga aktier/andelar			
Andelskapital Kommuninvest	15,6	1,5	15,6
Övriga aktier/andelar	9,4	0,0	9,4
Lån Västerviks Kommuns Förvaltn. AB	169,6	88,2	135,0
Västerviks Bostads AB	400,0	400,0	400,0
Lån Västervik Resort AB	0,0	0,0	0,0
Förskotterslån Regionförbundet	0,0	4,3	0,0
Övriga externa lån (Kommun Invest)	5,4	5,4	5,4
Redovisat värde vid årets slut	882,6	785,9	847,9
11 FORDRINGAR			
Kundfordringar	12,3	16,0	8,5
Statsbidrag/EU-bidrag	0,0	1,1	5,1
Skattefordringar	3,0	1,4	1,5
Förskottsbet.kostnader,upplupna intäkter	84,6	88,7	153,4
Övriga kortfristiga fordringar	77,1	82,0	67,1
Summa fordringar	176,9	189,3	235,6

Mnkr	2017-04-30	2016-04-30	2016-12-31
12 LIKVIDA MEDEL			
Kassa	0,0	0,0	0,0
Bank	0,6	0,5	0,8
Summa likvida medel	0,7	0,5	0,8
13 EGET KAPITAL			
Ingående eget kapital enl fastställd BR	896,1	821,9	821,9
- varav resultatutjämningsreserv (RUR)	112,3	77,2	112,3
Effekt av byte av redovisningsprincip/rättelse			
Aktieägartillskott			
Periodens resultat	70,2	56,6	74,2
Utgående eget kapital	966,3	878,5	896,1
14 AVSÄTTNINGAR TILL PENSIONER			
intjänade fr.o.m 1998-01-01			
FÅP/KÅP	63,9	76,5	63,9
EB/BP	2,8	3,0	2,8
SAP/SÅP	11,9	11,8	11,9
VP/SAPök	10,4	9,9	10,4
Förändring kalkylmässig avsättning	1,7	-1,0	
Avsättning för särskild löneskatt	22,0	24,3	21,6
Summa	112,8	124,5	110,7
Aktualiseringsgrad	98%	97%	98%
<p>Kommunen tillämpar KPRF 1983 med begränsningen att visstidspension utgår först fr.o.m 55 års ålder. För hel pension är erforderlig tjänstetid 12 år. Kommunen har pensionsåtaganden för två tidigare kommunalråd med 3/12 av full tjänstetid efter en mandatperiod vardera. Dessutom föreligger treårigt åtagande om visstidspension enligt särskilt avtal för en anställd i kommunen.</p>			
15 ANDRA AVSÄTTNINGAR			
Andra avsättningar	11,7		11,7
Deponiavsättning vid årets början	38,9	39,4	39,4
avsättningar under perioden		0,0	0,1
ianspråkstagna belopp under perioden	-0,2	0,0	-0,5
outhyttat, återfört under perioden		0,0	
förändring av nuvärdet		0,0	
Utgående avsättning	50,5	39,4	50,7
<p>Avsättningen avser kostnader för återställande av den gamla deponin på Målserum. Tillstånd att deponera på den gamla deponin på Målserum upphörde 2008-12-31. Kostnaderna omfattar bl.a planering, projektering och sluttäckning av den gamla deponin, åtgärdande av skador i mark och grundvatten, övervakning och efterkontroll av den sluttäckta deponin, omhändertagande av lakvatten samt andra ev. miljörelaterade skador orsakade av den gamla deponin. Uttag görs löpande från fonden för de åtgärder som behöver vidtas. Under 2009 startades två nya konton för avsättning som avser de två deponier som nu är i drift: Avsättning deponi klass 1 under perioden (farligt avfall) 0 kr. Avsättning deponi klass 2 (icke farligt avfall) 0 kr. Våren 2013 gjordes en revidering av den uppskattade totalkostnaden. Därefter gjordes en avsättning motsvarande den diskonterade beräknade kvarvarande kostnaden.</p>			

Mnkr	2017-04-30	2016-04-30	2016-12-31
16 LÅNGFRISTIGA SKULDER			
Checkkredit			
Nordea			
Kommuninvest			
Summa	0,0	0,0	0,0
17 KORTFRISTIGA SKULDER			
Leverantörsskulder	49,3	50,2	77,6
Kortfristiga skulder till kreditinstitut			
Moms och punktskatter	2,3	1,8	2,3
Personalens skatter,avgifter o löneavdrag	49,0	46,7	48,1
Övriga kortfristiga skulder			
Uppl. kostnader, förutbet. intäkter	184,8	175,4	250,0
Summa kortfristiga skulder	285,3	274,1	378,0
18 ANSVARFÖRBINDELSER			
Pensionsförpliktelser intj.t.o.m. 1997-12-31			
IPR97	585,0	606,2	585
ÅP/LR	96,5	105,8	96,5
EP/BP	15,7	17,7	15,7
SAP/SÅP	4,4	5,1	4,4
VP/GP	7,0	6,6	7,0
Särskild löneskatt på pensioner	171,9	179,9	171,9
Summa	880,5	921,4	880,5
19 BORGENSÅTAGANDEN			
Kommunägda företag	2 580,0	2 580,0	2 580,0
Enskilda egnahem och småhus	0,3	0,4	0,3
Ideella fören. o ekonomiska stiftelser	2,6	2,6	2,6
Summa borgensåtaganden	2 583,0	2 583,1	2 583,0

Västerviks kommun har i januari 1994 ingått en solidarisk borgen såsom för egen skuld för Kommuninvest i Sverige AB:s samtliga nuvarande och framtida förpliktelser. Samtliga kommuner som per 2016-12-31 var medlemmar i Kommuninvest ekonomisk förening har ingått likalydande borgensförbindelser. Mellan samtliga medlemmar i Kommuninvest ekonomisk förening har ingåtts ett regressavtal som reglerar fördelning av ansvaret mellan medlemskommunerna vid ett eventuellt ianspråktagande av ovan nämnda borgensförbindelse. Enligt regressavtalet ska ansvaret fördelas dels i förhållande till storleken på de medel som respektive kommun lånat av Kommuninvest i Sverige AB, dels i förhållande till storleken på medlemskommunernas respektive insatskapital i Kommuninvest ekonomisk förening. Vid en uppskattning av den finansiella effekten av Västerviks kommuns ansvar enligt ovan nämnda borgensförbindelse, kan noteras att per 2016-12-31 uppgick Kommuninvest i Sverige AB:s totala förpliktelser till 346 091 313 278 kr och totala tillgångar till 338 153 308 936 kr. Kommunens andel av de totala förpliktelserna uppgick till 2 329 439 406 kr och andelen av de totala tillgångarna uppgick till 2 274 573 430 kr.

Verksamhetsberättelser

Kommunstyrelse

Kommunstyrelsen ansvarar för ledning, samordning och utveckling av kommunens verksamhet.

Kommunstyrelsen omfattar politik, ledningskontor, samhällsbyggnad, arbete och kompetens, kultur, kommunservice samt räddningstjänst.

Omvärldsanalys

Konkurrensen om den framtida arbetskraften kommer att öka. Insatser för att uppfattas som en attraktiv arbetsgivare måste därför intensifieras. Insatser inom ledar- och medarbetarutveckling och väl informerade medarbetare, samt möjligheten att beakta personalens önskemål om full sysselsättningsgrad är i det sammanhanget av strategisk betydelse.

Förväntningarna på enheten för samhällsbyggnad är höga. Detta gäller såväl från aktörer inom kommunkoncernen som från externa aktörer, invånare, företag, organisationer och föreningar. Intresset att utveckla Västerviks kommun är fortsatt stort vilket ger avtryck i efterfrågan på en mängd insatser inom samhällsbyggnadsområdet t.ex. byggklara tomter för bostäder och verksamheter, behov av nya och/eller reviderade detaljplaner, en omfattande kommunal investeringsbudget, många uppdrag inom kart/mät, höga ambitioner och flera större projekt inom området hållbar utveckling, föreningsinsatser, lokal utveckling på landsbygd och i mindre tätorter, många projekt rörande det offentliga rummets funktion och utformning.

Samarbete mellan kommuner inom det digitala och administrativa området blir en allt viktigare fråga. Digital tillgänglighet för medborgarna är ett viktigt utvecklingsområde.

Inom kostområdet förs en diskussion, i landet, kring ekologisk kost och lokalproducerade produkter.

Konflikterna runt om i Europa och övriga delar av världen har de senaste åren ökat och detta har även påverkat säkerhetsläget för Sverige. Den säkerhetspolitiska utvecklingen är därför osäker och förändringar internationellt och nationellt kommer att påverka oss på lokal nivå. I vilken omfattning är svårt att säga. Under 2015 fördubblades antalet personer som ansökt om asyl i Sverige och de långsiktiga konsekvenserna av detta har vi ännu inte sett.

I rapporten Kulturanalys 2017, Myndigheten för kulturanalys, framgår att deltagandet i kulturlivet är brett förankrat bland medborgarna, men möjligheten att ta del av kultur begränsas av bl.a. socioekonomisk bakgrund, utbildning och bostadsort. Det är svårt att ta del av professionell scenkonst

och konstnärlig kultur utanför större städer, vilket kräver ökade insatser för att nå målet om att alla ska ges möjlighet till deltagande i kulturlivet.

Väsentliga händelser

Inom ledningskontoret har en kommunikationsstrateg anställts från januari med uppdrag att stärka kommunens långsiktiga kommunikationsarbete. Ett första uppdrag har varit att leda framtagningen av ett nytt gemensamt intranät för hela kommunkoncernen. Arbetet med införande och utvecklande av Hypergene inom kommunkoncernen har fortsatt. Just nu pågår ett arbete med införande av nya verksamhetsmoduler.

Bland samhällsbyggnadsenhetens verksamhet har bland annat följande arbeten gjorts.

- Förberedelser för arbeten med gångväg från Spejande sjöman till Slottsholmen pågår inför byggstart i sept 2017.
- Detaljplaner för gamla vattentornet och Grönö har antagits, båda planerna har överklagats.
- Arbetet med förberedande utredningar inför vägplansskedet för en sydlig infart från E22 till Västervik pågår och följer uppsatt tidplan d v s presentation i kommunstyrelsen 5 juni 2017. I januari behandlade kommunstyrelsen frågan om hur sjön Kvännaren ska passeras.
- Försök med enkelriktning av Hamngatan har påbörjats, ett försök i syfte att skapa bättre möjlighet för gående och cyklister att ta sig in till/från centrum från de norra delarna av staden. Försöksperioden avslutas under maj månad, därefter utvärdering och rapport till kommunstyrelsen.

Inom arbete och kompetens har utbyggnad och anpassning av lokaler på Återbruket fortsatt under våren i syfte att utöka snickerimöjligheterna samt få en mer anpassad cykelverkstad.

I samarbete med Arbetsförmedlingen har vi fortsatt verksamheten Ungdomstorget som är en samlokalisering med representanter från Knutpunkten, försörjningsverksamheten, kommunala aktivitetsansvaret och Arbetsförmedlingen. Samlokaliseringen har ett gemensamt syfte att nå unga vuxna som

har behov av kontakt med berörda verksamheter, samordna och förenkla i mötet för den unga.

Det totala antalet hushåll med behov av försörjningsstöd har fortsatt att minska under första tertiet 2017. Jämfört med samma period 2016 är det 65 hushåll färre, varav 13 är unga vuxna-hushåll i behov av försörjningsstöd.

Flyktningmottagningens uppdrag är att i samverkan med andra aktörer förbereda våra nyanlända invandrare att under etableringstiden (24 månader) bli delaktiga i samhälls- och arbetslivet för att i förlängningen nå egen försörjning. Detta sker genom ett aktivt och genomtänkt mottagnings- och integrationsarbete samt att vara förberedd på att ett större antal nyanlända och deras anhöriga söker sig till vår kommun. Utöver detta har personer som inte nått detta mål återkommit för ytterligare stöd.

Campus kartlägger och analyserar arbetsmarknadens behov av kompetenta framtida medarbetare. Därefter påbörjas processer med högskola/universitet för att kunna möjliggöra att relevant utbildning förläggs till Västervik. Utbyggnaden av Campus har möjliggjort en fortsatt utveckling av utbildningsmöjligheter både för kommuninvånare och inflyttade studenter. Intresset för att studera på högskolenivå är fortsatt mycket högt och lockar även en och annan inflyttare.

Inom kommunservice har bland annat Samarbetet inom Cesam Öst (Västervik och sex kommuner i Östergötland) utvecklats allt mer och kommunen deltar även i andra samarbeten inom det digitala området. Vi släpper nya e-tjänster för medborgare och företag varefter de blir klara. I april 2017 har över 500 kommuninvånare skapat ”Mina sidor” hos kommunen.

Under årets första fyra månader har antalet fossilbränslefria fordon ökat, speciellt glädjande är att andelen elbilar ökat.

Andelen ekologiska och rättvisemärkta produkter i våra livsmedelsinköp har ökat mot föregående år. Vi fortsätter vårt arbete med källsortering och källsorterar nu i 83 % av våra kök. Under våren har vi öppnat ett nytt kök i Loftahammar skola.

Inom räddningstjänsten har under årets första fyra månader insatserna i Västerviks kommun ökat med drygt 10 % i jämförelse med 2016. Det är framför allt larm om brand i terräng, automatiska brandlarm och trafikolyckor som ökat. Nya rökskydd har satts i drift, nya larmställ och vattenflak till en kommande tankbil har upphandlats. Lastväxlarbilen kommer upphandlas under tredje kvartalet. Tillsammans med Myndigheten för Samhällsskydd och Beredskap (MSB) har ett arbete med att ta fram en förstudie startat för att kartlägga framtida behov och uppgradering av teknik för våra stabs- och ledningsplatser.

Inom kulturenheten har bland annat dialogmöten med Landstinget Kalmar Län genomförts inför arbetet med en ny regional kulturplan, ett av dessa möten var öppet för allmänheten.

Kommunfullmäktige har fattat beslut om en kommunal biblioteksplan för Västerviks kommun 2017-2021. Ett förslag till kompletterande skolbiblioteksplan har arbetats fram i samverkan med barn- och utbildningsförvaltningen. Ett omfattande utvecklingsarbete pågår inom verksamheten och en ny bibliotekschef har anställts. Gällande uppdraget

kring stadsbibliotekets lokaler pågår utredningsarbetet för att undersöka möjligheten att utveckla lokalerna i hela det s.k. Kulturkvarteret i samverkan med VBAB.

Förväntad utveckling/framtid

Nya regler inom arbetsmarknaden kan innebära förändringar inom verksamheten med t.ex. traineejobb, utbildningskontrakt och extratjänster. Dessa åtgärder är från juni förra året utökade och omfattar även vuxna personer från 25 år. En lokal överenskommelse med kommunal har skrivits och ger utrymme för ca 60 extratjänster inom olika verksamheter i kommunen

Bostadsbrist i vår kommun påverkar dagligen enhetens verksamheter, främst försörjning- och integrationsverksamheten där en betydande del av handläggarnas arbetstid ägnas till frågor kring tillfälliga boendelösningar och problem kring bostäder som inte är ändamålsenliga.

Utvecklandet av digitala tjänster till medborgare och företag inom Cesam Öst fortsätter. Inom det digitala utvecklingsområdet kommer vi också att arbeta med förbättringar utifrån de rekommendationer PWC lämnade vid den revision de genomförde under 2016.

Att kunna rekrytera och behålla våra Räddningsmän i Beredskap (deltidare) är och kommer vara en utmaning som vi aktivt måste arbeta med. Med den utvecklingen som sker i samhället och utifrån det behov som finns av trygghets- och säkerhetshöjande insatser så ser vi en utmaning i att med befintliga ekonomiska resurser kunna bedriva en verksamhet med tillräcklig förmåga inom hela hotskalan.

Kommunens kulturstrategi är ett viktigt styrdokument för att kulturen ska bidra till en positiv samhällsutveckling och det är av vikt att strategin blir ett verktyg vid uppföljning inom samtliga kommunala verksamheter. Inom biblioteket krävs omfattande insatser för att utveckla och modernisera verksamheten utifrån antagen biblioteksplan och ny lagstiftning.

Ekonomisk redovisning

Kommentarer till driftsredovisningen

Verksamheten i ett ekonomiskt perspektiv

Mnkr	Nettokostnad 2017-04-30	Budget 2017	Prognos per 2017- 12-31	Prognos- avvikelse mot budget 2017
Totalt	105,6	364,9	355,7	9,2
varav:				
Politisk verksamhet	3,7	11,5	11,5	0
Ledning	17,5	80,2	78,7	1,5
Samhällsbyggnad	29,0	87,7	87,7	0
Arbete o Kompetens	19,9	72,4	65,4	7,0
Kommunservice	5,5	23,4	22,7	0,7
Kultur	15,6	48,0	48,0	0
Räddningstjänst och samhällsskydd	14,4	41,7	41,7	0

Barn- och utbildningsnämnd

Barn- och utbildningsnämnden ansvarar för förskola, förskoleklass, grundskola, grundsärskola, träningsskola, fritidshem, gymnasieskola, gymnasiesärskola, kommunal vuxenutbildning, särskild utbildning för vuxna, svenska för invandrare och annan pedagogisk verksamhet.



Omvärldsanalys

Under tre år, 2015-2017, genomför Skolinspektionen en omfattande kvalitetsgranskning av förskolor och deras ledning, på uppdrag av regeringen. Syftet är att uppmärksamma viktiga områden som förskolorna och deras ansvariga kommuner och enskilda huvudmän måste utveckla. Regeringen har givit Skolverket i uppdrag att göra en översyn av läroplanen för förskolan för att tydliggöra och uppdatera förskolans uppdrag. Syftet är att öka kvaliteten i undervisningen i förskolan och förskolans måluppfyllelse. Nya allmänna råd för förskolan beskriver nya riktmärken för barngruppers storlek. För barn mellan ett och tre år är riktmärket för barngruppers storlek sex till tolv barn. För barn mellan fyra och fem år är riktmärket nio till 15 barn.

Grundskolan är i fortsatt fokus i media. Nya beslut om stadiindelad timplan och förändringar i kursplanen har fattats. Programmering kommer att införas som en del i flera av grundskolans ämnen från och med 1/7 2018. Skolkommisionens slutbetänkande innehåller flera delar som omfattar grundskolan.

Under våren 2017 har inga nya besked givits kring gymnasieutredningen. I Skolkommisionens slutbetänkande har en del frågor för gymnasieskolan fått förnyad utredningstid bland annat frågan om dimensioneringen av den framtida gymnasieskolan. Frågor som vi väntar besked om är antalet utbildningsplatser på de olika nationella programmen i regionerna och hur de framtida Introduktionsprogrammen ska organiseras.

Ny rättighetslagstiftning för att läsa på komvux gäller från och med 1 januari 2017. Nya delkurser på grundläggande nivå trädde i kraft den 1 januari 2017.

Väsentliga händelser

Skolinspektionen avslutade under perioden tillsynen av förskolorna i Västerviks kommun med att konstatera att huvudmannen uppfyller författningarnas krav inom de arbetsområden som granskats. Beslutet var en fin bekräftelse på allt det fantastiska arbete som pågår med att utveckla förskolans

pedagogiska verksamhet. En gemensam pedagogisk plattform för alla förskolor i kommunen är under framtagande. Från och med januari 2017 gäller ett nytt arbetstidsavtal för förskollärare i förskolan.

Det är en stor efterfrågan av plats i förskolan. Detta märks både i Ankarsrum, Gunnebo men också inne i centralorten. I Ankarsrum pågår iordningsställandet av en paviljong för att utöka kapaciteten och möta efterfrågan. Gunnebos förskola kommer att rymma två avdelningar i före detta biblioteket. Den f.d. matsalen på Älvdansens förskola har använts till evakueringslokal för en avdelning på Snövits förskola då det genomförts elarbeten. Förskolan kommer att ha kvar avdelningen där vårterminen ut vilket innebär att Snövits förskola kommer att ta emot fler barn för att på så sätt möta efterfrågan av plats.

Skolinspektionens regelbundna tillsyn har avslutats och grundskolan och grundsärskolan fick få anmärkningar. En ny rutin för mottagande i sarskolan, en fortsatt målsättning att erbjuda studiehjälledning i alla ämnen samt ett påpekande på en av våra skolor var de brister som Skolinspektionen identifierade. Riksdagen har också fattat ett beslut om förändrade kursplaner.

Grundskolan har fått ett stort statsbidrag för hälsofrämjande skola vilket skapat förutsättningar för verksamheterna att utöka de hälsofrämjande insatserna på olika sätt

I gymnasieskolan fortsätter det långsiktiga arbetet med Den digitala agendan (tidigare benämnd strategiplan för IKT), kommunala aktivitetsansvaret och att hitta nya vägar för att skapa goda förutsättningar för de elever som är inskrivna på Introduktionsprogrammen. I syfte att locka fler elever till yrkesprogrammen och säkerställa framtida kompetensförsörjning är gymnasieskolan i en process att bli certifierade inom ramen för Teknikcollege. Under våren har samtliga elever i årskurs 8 bjudits in till att under en dag vara med på yrkesprogrammen som en del inför valet av gymnasieutbildning. Certifieringen av Vård- och omsorgscollege blev klar 2016. Arbetet med om- och tillbyggnad av utbildningsmiljöerna vid Östersjövägen, i samband med

att gymnasieskolan och vuxenutbildningen flyttar tillsammans, pågår och där har planritningar lämnats vidare för bygglovsansökan. Om- och tillbyggnationen kommer att ge goda förutsättningar för anpassade och moderna lärmiljöer för gymnasieelever och vuxenstudierande.

Gymnasiesärskolans program har minskat i storlek och tendensen är att man som integrerad grundsärskoleelev skriver ut sig från särskolan när man ska börja gymnasiet. Detta medför att de nationella programmen på gymnasiesärskolan har få elever. Planer finns att gå ut med riktad information till vårdnadshavare med barn i grundsärskolan för att medvetandegöra vad gymnasiesärskolan innebär och vad den syftar till. Det faktum att fler elever skriver ut sig från särskolan när man börjar gymnasiet innebär att behovet av stöd från elevassistenter ökar för elevgruppen på nationella program och att den samverkan som funnits med Restaurang- och livsmedelsprogrammet minskar i omfattning beroende på elevernas förutsättningar.

Från och med den 1 januari 2017 har regeringen beslutat att fler personer ska ha rätt att läsa på Komvux. Rättighetslagstiftningen omfattar numera inte bara de som läser på grundläggande nivå, eller de som har läst ett yrkesprogram på gymnasiet och önskar komplettera för högskolebehörighet. Numera omfattar det även utökad rätt att delta i komvux på gymnasial nivå i syfte att uppnå behörighet till högskoleutbildning på grundnivå eller till utbildning inom yrkeshögskolan.

Delkurserna inom kurser på grundläggande nivå började gälla från och med 1 januari 2017.

Regeringen har ändrat villkoren för att ansöka om statsbidrag till yrkesutbildningar. Tidigare yrkesvux-statsbidrag har ersatts av ett regionalt yrkesvux-statsbidrag. Skillnaden är att det nu måste sökas i samverkan med minst tre andra kommuner. Statsbidraget för utbildningskontrakt försvinner och ingår numera i det ”riktade kommunbidraget” för vuxenutbildningen. Statsbidraget för trainee har förändrats något och numera kan även deltidsanställda inom vården vara aktuella som målgrupp.

Förväntad utveckling/framtid

Förskolan är på en förändringsresa som innebär att utveckla undervisningen så att den i än högre grad utgår från barnens erfarenheter och intressen. Det projekterande/medforskande arbetssättet som är förskolans undervisningsform behöver utvecklas till ett större djup och bredd. För att följa, dokumentera och identifiera lärprocesser i ett projekterande arbetssätt utvecklar vi den pedagogiska dokumentationen i den form som skolverket tagit fram som stödmaterial. Pedagogisk dokumentation utvecklas också i det totala systematiska kvalitetsarbetet som ett förändringsverktyg för att få syn på hur väl verksamheten arbetar för barns förutsättningar till utveckling och lärande. Årets arbete hittills har haft stort fokus på organisation, miljö och material. I syfte att bli en lärande organisation utvecklas olika nätverk både centralt och lokalt

samt nya förutsättningar genom förskollärarnas nya arbetsavtal. En viktig grupp för förskolans utvecklingsarbete är de 70 förskollärare som gått förskolelyftet och som nu ingår i ett fördjupningsnätverk kring pedagogisk dokumentation. Den pedagogiska plattformen som är under framtagande förväntas bidra till en ökad likvärdighet mellan kommunens förskolor genom att vara både underlag och verktyg. Under hösten kommer ett förskolelyft att vara placerat i Västerviks kommun. Denna gång med inriktningen naturvetenskap och teknik – didaktisk inriktning.

Grundskolan står inför stora utmaningar för att anpassa undervisningen efter både läroplan och de elever som finns i våra skolor. Utmaningen att få budgeten att gå ihop kopplat till den höga arbetsbelastning som finns i våra skolor gör att vi behöver fortsätta arbetet med att utveckla undervisningen.

Genom ett statsbidrag för utökad elevhälsa samt ett fortsatt arbete att utveckla undervisningen, bland annat genom IKT, är det förvaltningens ambition att den goda utveckling som påbörjats ska fortsätta.

Arbetet med det kommunala aktivitetsansvaret fortsätter och förväntas leda till färre avhopp i gymnasieskolan. Nya utbildningsvägar på Introduktionsprogrammen kommer förhoppningsvis innebära att fler elever lyckas med att via yrkesintroduktion bli anställningsbara. IKT-arbetet och den fortsatta digitaliseringen kommer att ge goda möjligheter till inflytande, delaktighet och samverkan mellan skola, elever och vårdnadshavare.

Kurserna på grundläggande nivå på komvux har påverkat verksamheten, framför allt inom ämnet svenska som andraspråk. Fler avstämningspunkter, betygssättningar samt uppdelad progression medför betydande merarbete för pedagogerna och mindre flexibilitet för eleverna. Vi kommer att behöva se över när delkurser ska användas och när hela kursen är bättre att ge. Utvärdering kommer att ske under våren för att få till det på bästa sätt.

I samverkan med Hultsfred och Vimmerby arbetar komvux för att skriva ett ömsesidigt avtal om utbildningar, framför allt yrkesutbildningar inom regionen. Kommunerna samverkar också i ansökningarna kring statsbidrag för regionalt yrkesvux. Idag är vårdutbildningar och förarutbildning igång. Arbete pågår för att en träutbildning via Vimmerby och en barnskötarutbildning via Västervik också ska komma igång, förhoppningsvis under hösten 2017.

Traineeutbildningen omfattar nu fler elever än tidigare eftersom nu även kommunens deltidsanställda inom vård får ingå. Detta innebär att det nu är ca 35–45 personer inom trainee utifrån två olika målgrupper. Detta antal kommer allra troligast att utökas under året. Inom utbildningskontrakten finns det också ett utökat behov. Vi kommer fortsätta vår samverkan med Arbetsförmedlingen och Enheten för arbete och kompetens att arbeta med de fortsatta trainee-uppläggen och utbildningskontrakten utifrån regeringens fortsatta satsningar.

Ekonomisk redovisning

Mnkr	Netto- kostnad 2017-04-30	Budget 2017	Prognos per 2017- 12-31	Prognos- avvikelse mot budget 2017
Totalt	247,8	772,5	772,5	0,0
Övergripande administration	12,9	40,8	40,3	0,5
Förskola och familjedaghem	57,9	184,7	181,7	3,0
Grundskola och fritidshem	128,4	384,4	388,4	-4,0
Gymnasieskola/ gymnasiesärskola	44,7	144,3	144,3	0,0
Komvux & SFI	3,8	18,3	17,8	0,5

Barn- och utbildningsförvaltningen lämnar efter april månad en helårsprognos utan avvikelse gentemot budget. För perioden är resultatet under budget, 8,2 mnkr.

Nedbrutet på verksamhetsnivå finns flera prognosavvikelser mot budget.

Den övergripande verksamheten visar 0,5 mnkr plus vilket förklaras av vakanser bland annat på en utvecklingsledare.

Förskolan lämnar en prognos på 3,0 mnkr i överskott. Det

beror på att det finns färre barn i utfallet än vad som antogs i budget, men också att verksamheten har fått in mer bidrag än vad som var förväntat i budget.

Grundskolan & SBO har under hösten 2016 gått back, till viss del sitter förvaltningen fast i detta underskott under våren 2017 då det är svårt att göra större organisatoriska förändringar under läsåret. Den effekten mildras något av bidraget för hälsofrämjande skola som delas ut under våren, eftersom delar av insatserna kan göras inom befintlig organisation. Grundskoleenheter beräknas gå med underskott på -3,0 mnkr, främst kopplat till vårens organisation, till hösten behöver grundskolan vara i ekonomisk balans. Därtill förväntas skolskjutsen gå med -1,0 mnkr i underskott fram till sommaren, därefter träder det nya avtalet i kraft. På grund av dessa två omständigheter förväntas verksamhet grundskola gå med underskott på -4,0 mnkr för 2017.

Gymnasiet lämnar +/- 0 i prognos gentemot budget. Gymnasiet har haft svårt att rekrytera vilket gör att lönekostnaderna just nu är under budget, dock finns det osäkerhet kring inventarieköp kopplat till nybyggnationerna på gymnasiet, vilket håller ner prognosen.

Komvux och SFI lämnar en prognos på ett överskott på 0,5 mnkr, vilket kopplas mot svårigheter att rekrytera lärare till verksamheten.

Totalt på förvaltningen ligger prognosen per april på +/-0 gentemot budget.

Miljö- och byggnadsnämnd

Miljö- och byggnadsnämnden ansvarar för kommunens tillstånds- och tillsynsverksamhet inom miljö- och hälsoskydd, livsmedel, byggnation, brandfarliga varor, servering av alkohol samt tobak. Dessutom svarar nämnden för naturvårdsfrågor och miljöövervakning i kommunen.

Omvärldsanalys

Runt om i Sverige är det en tydlig trend att det råder stor brist på bostäder. För Västerviks del råder samma situation. Under 2015 och 2016 var andelen nya ärenden på byggsidan rekordstora i omfattning, och denna utveckling verkar fortsätta även under 2017. Under månaderna februari och mars var det återigen rekordnivå på antalet nya ärenden på byggsidan. Det finns inga tendenser till att denna utveckling inom en överskådlig framtid ska förändras, utan prognosen är en fortsatt hög nivå under hela 2017.

Ytterligare en konsekvens av bostadsbristen i landet, är att riksdag och regering fattar många beslut om nya lagar och förordningar, samt förändringar i befintliga. Detta för att öka antalet byggnationer och att förenkla och snabba upp byggprocesserna. De nya lagarna och förordningarna, samt förändringar i befintliga, ställer stora krav på chefer, handläggare och inspektörer då de nya bestämmelserna ska tolkas och implementeras. En försvarande faktor i sammanhanget är att detta sker parallellt med en stor ärendemängd att hantera.

Antalet människor på flykt har ökat kraftigt i världen under 2015, och trots en viss nedgång i antalet människor som sökte sig till Sverige 2016 – så anländer fortfarande väldigt många nyanlända till oss både i Sverige och till Västervik. Detta, i kombination med bostadsbrist i framförallt tätorten, kan leda till att nyanlända människor tvingas acceptera boendemiljöer som många andra inte skulle ha accepterat. Detta i sin tur ställer högre krav på oss som tillsynsmyndighet, att vi är aktiva i vårt tillsynsarbete när det gäller boendemiljön.

Betydelsen av åtgärder kring vattenfrågor växer sig allt starkare. Det handlar bland annat om att uppnå eller bibehålla god ekologisk och kemisk status i våra sjöar, hav och vattendrag samt säkerställa tillgång till rent dricksvatten. Att skydda och förbättra våra vattenresurser för nuvarande och kommande generationer är en uppgift som kommer att bli mer och mer omfattande. Myndigheter och kommuner ska inom sina ansvarsområden se till att åtgärder görs.

Väsentliga händelser

Som nämnts ovan så är det höga ärendetrycket något som förvaltningen har att hantera, och som har varit märkbart under första tertiet 2017.

Förväntad utveckling/framtid

När det gäller mängden ärenden, både inom bygg- och miljösidan, är prognosen en fortsatt uppgång. Vi ser inga tendenser till att antalet ska minska. Den ärendeökning som nämnden sett senaste åren när det gäller framförallt bygglov, bygganmälan och avlopp har hållit i sig. Ärendeökningen har tvingat fram nedprioriteringar under årens lopp som gör sig allt mer märkbara. Exempelvis har klagomålshanteringen och avslut av äldre ärenden fått stå tillbaka till förmån för handläggning av ansökningar och anmälningar. Nämnden bedömer att situationen riskerar att bli ohållbar utifrån flera perspektiv, inte minst avseende arbetsmiljö, bemötande, handläggning av medborgarnas synpunkter och klagomål och handläggningstiden för ärenden. Nämnden uppmärksammade resursbehovet som beskrivs ovan i samband med yttrande till kommunens budget 2017, vilket resulterade i en utökad budgetram med motsvarande 1 tjänst på byggsidan. Dock ser nämnden ett fortsatt utökat behov av personal, både på bygg- och miljösidan beroende på den stora mängden nya ärenden – och att den utvecklingen verkar hålla i sig.

När det gäller måluppfyllelsen för förvaltningen, så är prognosen full måluppfyllelse vid slutet av 2017. Sammanlagt finns det 9 mål som är förvaltningsövergripande i verksamhetsplanen. Vid slutet av tertial 1 är:

- 3 st mål slutförda
- 3 st mål påbörjade och
- 3 st mål ej påbörjade.

Ekonomisk redovisning

För perioden har bygg en negativ avvikelse mot periodens budget. Detta beror på nedgången av bygglov blev något

djupare i början av året jämfört med tidigare år. Återhämtningen har dock varit kraftig och det är därför lite för tidigt att prognostisera om avvikelsen kommer att stå sig året ut. För förvaltningen för övrigt är det, för perioden, inte några väsentliga avvikelser mot budgeten. Prognosen för helåret blir därför noll för hela förvaltningen.

Mnkr	Netto- kostnad 2017-04-30	Budget 2017	Prognos per 2017- 12-31	Prognos- avvikelse mot budget 2017
Totalt	4,7	12,9	12,9	0
Nämnd	0,3	0,9	0,9	0
Stab	1,5	4,2	4,2	0
Miljö	1,5	4,5	4,5	0
Bygg	1,4	3,3	3,3	0

Socialnämnd

Socialnämnden ansvarar för vård och omsorg om äldre och funktionsnedsatta, hemsjukvård, hembesök samt stöd, rådgivning och övriga insatser till barn, ungdomar och vuxna.

Omvärldsanalys/förväntad utveckling

Sverige och stora delar av övriga världen står inför en stor framtida utmaning när det gäller att försörja de allt fler äldre med en kvalitativ och kostnadseffektiv äldreomsorg. I Västerviks kommun är den framtida demografiska utmaningen om möjligt ännu större, då vi redan idag har en större andel äldre befolkning än riksgenomsnittet. Den kommande femtonårsperioden förväntas antalet personer i yrkesverksam ålder minska samtidigt som den äldre delen av befolkningen kommer att öka kraftigt.

Fram till 2030 prognostiseras antalet personer som har fyllt 80 år (vilket är den grupp där de flesta av äldreomsorgens brukare finns) öka från 2 500 till 4 200 (67 procent). Under samma period förväntas antalet personer i åldergruppen 19-64 år (arbetsför ålder) minska från 19 300 till 17 800 (8 procent). Nationella studier har också spanat så långt fram i tiden som 2050 och konstaterar då att den alltmer förbättrade hälsan gör att vi lever längre, vilket innebär att andelen äldre fortsätter att öka.

Socialnämnden har sedan flera år arbetat med att förbereda och planera för denna ökning, både gällande ordinärt och särskilt boende. Nu börjar också effekterna av ökningen av antalet äldre synas i form av ökade volymer och utmaningar gällande rekrytering av utbildad personal. När det gäller hemtjänst måste medel i budgeten öronmärkas för att klara en utökning av antalet brukare. I det ordinära boendet arbetas också med nya förhållningssätt till traditionella insatser som kan spara tid och resurser, för att minska kostnader och/eller hindra utökade kostnader. Exempel på detta är nyckelfri hemtjänst och nattkameror, där projekt i mindre skala har igångsatts under 2016 och fortsatt under 2017.

Beträffande behovet av antalet särskilda boendeplatser i framtiden så är det avhängigt om man anpassar redan befintliga lägenheter genom att göra dessa tillgängliga och/eller bygger trygghetsboenden. Trygghetsboenden är också positivt ur aspekten att det är en boendeform där de flesta kan bo kvar livet ut med eventuellt stöd av hemtjänst. Flera trygghetsboenden har byggts och flera är på gång att byggas

(i första hand vid Långrevsgatan). Socialnämnden ser positivt på en utveckling innebärande ännu fler trygghetsboenden på flera orter i kommunen. Skulle inte detta ske så måste kommunen utöka sina särskilda boendeplatser från 2020, utöver den utökning som redan nu sker i form av 7 nya platser vid Lindögården och 30 nya platser vid Korallen.

Behovet av bostäder inom LSS ökar, dels beror det på en brist av bostäder och dels en ökning av personer med behov av främst servicebostad.

Allt fler personer med en funktionsnedsättning har komplexa behov. Detta ställer krav på ökad samverkan, både internt i kommunen och i förhållande till andra aktörer, då dessa individer ofta behöver flera typer av insatser.

IFO följer arbetet i de två statliga utredningar som väsentligt berör förutsättningarna för verksamheten. Översynen av insatser enligt LSS och assistansersättningen ska vara klar senast den 1 oktober 2018. Översynen av socialtjänstlagen ska vara klar senast den 1 december 2018.

Svårigheter att rekrytera ny personal finns inom ett flertal av nämndens yrkeskategorier. Socialsekreterare inom myndighetsutövning, biståndshandläggare, sjuksköterskor, arbetsterapeuter och fysioterapeuter är de kategorier där svårigheterna märks mest och rekrytering är något nämnden kommer att behöva fortsätta arbeta med framöver. Redan idag märks också en begynnande brist på undersköterskor och det är svårt att rekrytera vikarier.

Väsentliga händelser

Något som påverkade socialnämnden mycket under 2016 var det antal ensamkommande barn/ungdomar som kom till kommunen de sista månaderna 2015. Detta satte organisationen på stora prov både när det gällde myndighetsutövningen och verkställigheten. Oavsett om det kommer fler ensamkommande barn/ungdomar till kommunen under kommande år så kommer mottagandet av ensamkommande barn/ungdomar påverka socialnämndens arbete flera år framåt. Från och med 1 juli 2017 kommer statens ersättningar till kommunerna förändras när det gäller ensamkom-

mande barn/ungdomar. Förvaltningen har under de första månaderna i år planerat inför detta och kommer som det ser ut att klara den omställning som krävs utifrån de ändrade förutsättningarna i ersättningsystemet.

Sommaren 2017 kommer ett nytt särskilt boende i kvarteret Nätet (Långrevsgatan) i Västervik med 30 lägenheter att vara färdigställt. Samtidigt pågår planering gällande rivning av Dalsgården i Gunnebo och en nybyggnation i Gunnebo med 30 lägenheter som planeras vara klar under 2019. De personer som idag bor på Dalsgården får erbjudande om att flytta till Nätet till dess att det nya boendet i Gunnebo är färdigställt.

Utifrån Socialtjänstens ansvar för att ge stöd till barn och unga som far illa är det fokus på tidiga insatser och samverkan både internt och externt. Familjeenheten har gjort en satsning för att stärka skyddet för barn och unga vilket innebär att det skapats en förebyggande grupp som har till uppgift att samverka än mer med skola och landsting. Syftet är att nå ut till barn, unga och deras familjer tidigt.

Familjerådgivningen är åter inom kommunens verksamhet vilket möjliggör förebyggande insatser där vi tidigt upptäcker psykisk ohälsa och relationsproblem.

Under året har det påbörjats ett arbete med att starta sysselsättning för personer som är långt ifrån arbetsmarknaden på grund av komplex problematik i kombination med missbruk/samsjuklighet.

Kommunens anhörigstöd utvecklas till att omfatta alla målgrupper. Under våren har det anordnats en temadag kring demens. Ytterligare en temadag planeras till hösten med temat psykisk ohälsa

Som ett steg i kommunens strävan att vara en attraktiv arbetsgivare pågår projektet med att införa önskad sysselsättningsgrad. Äldreomsorgen i område Västervik Söder var först ut och införde önskad sysselsättningsgrad i september 2016. Under 2017 beräknas övriga områden inom äldreomsorgen och OF följa efter. Önskad sysselsättningsgrad innebär att samtlig omsorgspersonal själva, en gång/ år får välja vilken sysselsättningsgrad de ska ha. Detta är en jämställdhetsfråga som ger medarbetarna möjlighet att leva på sin lön, och tros också kunna minska sjukskrivningar, då sjukfrånvaron är högre bland deltidsanställda. Den modell som kommunen har valt och avtalat om syftar till att skapa en mer flexibel schemaläggning som möjliggör dels ett större inflytande för medarbetaren, dels anpassas efter verksamhetens behov. Detta innebär att medarbetarna vid några tillfällen kan behöva arbeta på annan enhet än den egna.

Medel har avsatts i budget för införandeprocessen. För att förbereda införandet, och för att möjliggöra en kostnadskontroll, har socialförvaltningen genomfört en utbildning i bemanningsekonomi som parallellt följer införandet av önskad sysselsättningsgrad. Utöver detta har också ett schemaläggningssystem köpts in som underlättar införandet och gör det möjligt för medarbetaren att ha god kontroll över sin arbetstid.

Som en del i att lösa framtida rekryteringsbehov har medel avsatts, för att via distans erbjuda undersköterskeutbildning för vikarier som saknar utbildning. Utbildningen ska löpa parallellt med arbete inom äldreomsorgen och OF. Totalt har 50 platser handlats upp via Komvux.

Under 2017 sker en satsning för att öka möjligheterna till att erbjuda praktikplatser inom äldreomsorgen och OF. Medel har avsatts för att anställa handledare samt till att kunna ta in timvikarier då ordinarie personal handleder praktikanter. Satsningen görs för att ge arbetssökande bättre möjligheter att få en bild av arbetet inom omsorgerna och förhoppningsvis locka nya medarbetare till kommunen.

Vårdpraktik för nyanlända fortsätter och finns nu i alla områden inom ÄO och OF. Praktiken syftar till förbättrad integration, språkutbildning, meningsfull sysselsättning samt ökat intresse för arbete och utbildning inom vård och omsorg. Vårdpraktiken har fungerat så pass väl att flera av deltagarna har fått timvikariat och sommararbete. Ett flertal av deltagarna har också påbörjat undersköterskeutbildning.

En annan utvecklingsprocess som syftar till att främja framtida rekryteringar och höja statusen på vård- och omsorgsyret är införandet av Vård- och omsorgs (VO-)college. Västerviks kommun har tillsammans med övriga kommuner i länet, Kalmar läns landsting och fackförbundet Kommunal skapat en plattform för samverkan mellan arbetsgivare, utbildningsanordnare och fackförbund för att kvalitetssäkra länets vård- och omsorgsutbildningar så att de matchar arbetsgivarnas behov av personal, nu och i framtiden. Det finns ett certifierat regionalt VO-college i Kalmar län samt två certifierade lokala VO-college, ett i norra länsdelen (bestående av Västervik, Vimmerby, Hultsfred, Oskarshamn, Mönsterås och Högsby) och ett i södra länet. Praktiskt arbete med att uppnå de mål och den kvalitetshöjning som VO-college syftar till pågår.

Under våren 2017 har förberedelser genomförts för uppstart av en yrkeshögskoleutbildning till specialistundersköterska vid Campus i Västervik hösten 2017, med Nova i Oskarshamn som huvudman. Utbildningen, som ges på halvfart under fyra terminer, ger en möjlighet till både personlig utveckling för eleverna och till utveckling och kvalitetshöjning för socialnämndens verksamheter genom den specialistkunskap som eleverna tillgodogör sig.

1 maj 2017 införs ”Fri tid” inom hemtjänsten. Fri tid innebär att biståndshandläggarna inte beviljar en individuell tid för personer med hemtjänst, vilket minskar behovet av tidsjusteringar. Syftet är minskad detaljstyrning och administration (för både biståndshandläggare och utförare) samt ökad möjlighet för utförare och brukare att påverka planering och utförande.

Socialnämnden har beslutat om att ”Individens behov i centrum” (IBIC) ska implementeras i förvaltningen och en projektledare är tillsatt. IBIC är ett behovsriktat och systematiskt arbetssätt framtaget av socialstyrelsen. Syftet med arbetssättet är att individens stöd ska utgå från personens individuella behov och mål och inte från utbudet av existerande insatser.

Nyckelfri hemtjänst och nattkameror är mindre projekt som är igångsatta under 2016. Socialnämnden har beslutat om att nattkameror ska bli möjligt att få som bistånd under 2017.

Hemrehabilitering och hemteam är andra satsningar där Socialnämnden satsar för att påverka de framtida insatserna och inriktningarna inom hemtjänst, boendestöd och särskilt boende. För att vidmakthålla intentionen med teamarbetet

har en styrgrupp bildats. Syftet med styrgruppen är att ge uppdrag till framtagande/revidering av riktlinjer och att utse arbetsgrupper inom området. Styrgruppen träffas två gånger per termin och är beslutsfattande.

Fysioterapeuter/sjukgymnaster och arbetsterapeuter inom HS har under våren fortsatt att utbilda omsorgspersonalen inom ÄO/OF i belastningsergonomi och förflyttningsteknik. Under hösten kommer det inte ske någon utbildning utifrån svårigheter att rekrytera fysioterapeuter och arbetsterapeuter.

I arbetet med att minska fallskador så erbjuder förvaltningen halkskydd till kommunens medborgare över 65 år. Arbetet med förenklad bostadsanpassning har fortsatt att utvecklas och under året har 187 personer fått hjälp med att få stödhantag, borttagning av trösklar samt spiselvakter. I samband med dessa insatser, som utförs av räddningstjänsten, får man en genomgång av sin bostad för att undvika fallskador i sin bostad.

Lagen om samverkan vid utskrivning från slutet hälso- och sjukvård träder i kraft 1 januari 2018. Syftet med nya lagen är att åstadkomma en god vård, där ledtiderna mellan slutet vård på sjukhus och vård och omsorg i det egna hemmet eller i särskilt boende kan hållas så korta som möjligt. I korthet kommer det nya lagförslaget innebära att slutenvården meddelar när en patient är utskrivningsklar, kommunerna ska då snarast ordna en trygg och effektiv utskrivning. Patienten ska ha en fast vårdkontakt i öppenvården. Kallelse till samordnad individuell plan, SIP ska ske inom 3 dagar från utskrivningsklar. SIP kan hållas inom slutenvården på ett korttidsboende eller i det egna hemmet. En överenskommelse finns framtagen mellan Kalmar läns landsting och samtliga kommuner. Överenskommelsen ska godkännas under hösten i landstings- och alla kommunfullmäktige.

I Västervik förbereds förändringen på flera plan. Förvaltningen ser över behovet av antal korttidsplatser, utslussningslägenheter osv. Gemensamma möten mellan HS och utredningsenheten har genomförts där medarbetare tillsammans med ledningen planerar inför nya lagen. Flera möten är inplanerade mellan primär- och slutenvården inom landstinget och kommunen.

Förväntad utveckling/framtid

Socialnämnden har fattat beslut om att inleda projektering gällande ett nytt särskilt boende i Gamleby med 70 lägenheter, vilket ska ersätta de icke ändamålsenliga platser som idag finns på Erneborg samt Hagnäsgården.

Under hösten 2017 fortsätter satsningen med rollatorcafé, som ett led i det fallpreventiva arbetet. Allmänheten kommer bjudas in för att få en översyn av sin rollator. Hjälpmedelstekniker kommer besikta, reparera och i vissa fall byta ut rollatorer. Arbetsterapeut och fysioterapeut medverkar med information kring fysisk aktivitet, balansträning samt ger information kring hjälpmedel.

Antalet barn och unga som får vård för psykisk hälsa fortsätter att öka och det är framförallt vård för depressioner och ångestsjukdomar som ökar mest.

Inom verksamheten för personer med funktionsnedsättning fortgår arbetet med att utveckla daglig sysselsättning och boende samt att få balans mellan behov och lägenheter vad det gäller bostad med särskild service.

Västerviks kommun har varit en av tre pilotkommuner i

det länsövergripande projektet ”Hälsa och Kultur” med syfte att öka kulturens användande inom bland annat den kommunala omsorgen. Projektet avslutades hösten 2016 men arbetet fortsätter. Några av de projekt som har utvecklats är ett dansprojekt inom äldreomsorgen samt kulturnätverk med kulturombud.

När det gäller tekniska hjälpmedel så sker det där en fantastisk utveckling som gör att människor med olika funktionsnedsättningar kan få en bättre och mer självständig tillvaro. Ska vi klara vårt framtida åtagande så är det viktigt att kommunen är i framkant när det gäller att tillvarata denna teknikutveckling. Det gäller både de tekniska hjälpmedel som brukaren själv använder, men också de hjälpmedel som medarbetarna kan använda för att utföra uppdraget. Två aktuella exempel på detta är projekten nyckelfri hemtjänst och nattkamera istället för natttillsyn. Båda projekten drivs på försök hos ett mindre antal brukare.

En ny satsning när det gäller tekniska hjälpmedel är planerad där en grupp är bildad med representanter från förvaltningen och IT-enheten. Syftet är att arbeta vidare med utveckling av välfärdsteknik.

Barnperspektivet ska genomsyra allt arbete inom socialnämndens verksamheter och all personal som arbetar med barn och ungdomar ska få information om FN:s barnkonvention. När åtgärder rör barn ska barnets bästa alltid beaktas. Barnet ska få relevant information och få möjlighet att framföra sina åsikter.

De ensamkommande flyktingbarnen/ungdomarna etableras nu som en ny målgrupp i det dagliga arbetet för IFO liksom för kommunen i sin helhet. Viktigt att det skapas möjlighet till ömsesidig integration.

Samverkansöverenskommelsen med Landstinget om riskbruk, missbruk och beroende kommer att revideras.

Arbetet har påbörjats för att säkerställa lokaler för Myndighetsenheten och Utredningsenheten eftersom nuvarande hyresavtal går ut den 31 december 2018.

Likaså ska genusperspektivet beaktas i socialnämndens samtliga verksamheter. Både vid rekrytering och ledarskapsfrågor samt i mötet med den enskilde. Insatsernas utformning och mängd ska vara könsneutrala.

Rekrytering av medarbetare är ett växande problem och det är viktigt att vi de närmaste åren sätter fokus på detta så att vi här i Västervik både kan behålla och utveckla duktiga medarbetare.

Myndighetsutövningen när det gäller barn och ungdom har rekryteringsproblem i stora delar av Sverige och Västervik är inget undantag. Anledningen till detta beror bland annat på en ökad arbetsbelastning och ökad komplexitet i ärenden. Detsamma gäller inom utredningsenheten för äldre och personer med funktionsnedsättning. Även för hälso- och sjukvårdsverksamheten är rekrytering en av de största utmaningarna. Där ser man en större rörlighet av medarbetarna mellan huvudmännen, men vi vet också att vi har stora pensionsavgångar.

När det gäller rekryteringen av undersköterskor till äldreomsorgen samt omsorgen om personer med funktionsnedsättning syns en begynnande nedgång i antalet sökande, vilket innebär en utmaning inte minst under semesterperioderna. Med anledning av detta genomförs en rad olika

aktiviteter, där nya arenor för rekrytering, förbättrad introduktion samt vårdpraktik är några exempel. Man måste också i framtiden se över vilka arbetsuppgifter en undersköterska ska ha. Det finns idag arbetsuppgifter som städ, tvätt m m som kan hanteras av andra yrkesgruppen än undersköterskor.

Trenden i landet är att sjukfrånvaron ökar, mest bland kvinnor och framförallt i psykiska diagnoser. Diagnosen är vanligare i kontaktyrken såsom vård, omsorg och skola än i andra yrken. Sjukskrivningarna innebär stora kostnader och kvalitetsförluster. Det är av stor vikt att vända denna trend i förvaltningen för att säkerställa bemanning och hög kvalitet i verksamheterna.

Ekonomisk redovisning

Socialnämnden lämnar efter april månad fortsatt en prognos utan avvikelse mot budget för helåret. För äldreomsorgen finns dock vissa fluktuationer där vi kan se att en del enheter visar ett underskott per april. Analys pågår med berörda enheter och i dagsläget läggs prognos utan avvikelse. Totalt sett bedömer vi äldreomsorgens prognos till nollresultat. Omsorg och stöd för funktionsnedsatta fortsätter att hålla budget, dock väntas större kostnader framöver i form av ändrad storleksstruktur i ärendena. Extrainsatt personal i dagverksamhet kommer ytterligare att belasta resultatet framöver. Trots dessa kostnader förväntas OF landa på ett nollresultat för helåret.

För Individ- och familjeomsorgen ligger verksamheterna i linje med budget för perioden och har en prognos utan avvikelse för helåret. Det finns dock en risk att verksamheten kommer att uppvisa ett underskott, till följd av att fullständig

täckning för placeringar saknas, liksom tidigare år.

Verksamheten för Ensamkommande är helt finansierad genom stadsbidrag och påverkar inte nämndens ram.

Hälso- och sjukvårdsenheten ligger i linje med budget även om det finns vissa skillnader inom verksamheterna. Främst är det kostnader för hjälpmedel som har blivit högre än vad det budgeterats för.

Verksamheten i ett ekonomiskt perspektiv

Mnkr	Netto-kostnad 2017-04-30	Budget 2017	Prognos per 2017- 12-31	Prognos- avvikelse mot budget 2017
Totalt	245,8	811,6	811,6	0
Varav:				
Äldreomsorg	122,2	381,1	381,1	0
Omsorg och stöd för funktionsnedsatta	74,9	233,0	233,0	0
Individ- och familjeomsorg	11,9	84,5	84,5	0
Hälso- och sjukvårds- verksamhet	30,0	90,7	90,7	0
Förvaltningsstab och nämnd inkl. administration	6,8	22,3	22,3	0

Överförmyndare

Överförmyndaren är en kommunal tillsynsmyndighet som utövar tillsyn över gode mäns, förvaltares och förmyndares förvaltning av huvudmannens/omyndiges egendom samt fullgör de övriga uppgifter som enligt lag eller författning åligger överförmyndaren.

Omvärldsanalys

Tillströmningen av ärenden avseende ensamkommande har avstannat och antalet aktiva ärenden hos överförmyndaren minskar något, prognosen för framtiden är dock osäker och avhängig av politiska beslut på såväl nationell som internationell nivå.

Väsentliga händelser

Överförmyndaren fick under första kvartalet besked gällande återsökningar gjorda till migrationsverket för 2016. Totalt återsöktes 4 486 698 kr och av detta beviljade Migrationsverket ersättning med 4 466 882, vilket får anses vara procentuellt sett bra.

Den första delen av året är den mest arbetsintensiva hos överförmyndaren med anledning av att de årliga ekonomiska redovisningarna ska granskas. Personalsituationen har dock förbättrats jämfört med tidigare år med anledning av den extra tjänst som tillsattes i augusti 2016. Även den handläggare som tidigare varit sjukskriven har ökat sin tjänstgöringsgrad och förväntas kunna jobba heltid under andra kvartalet.

Det har varit viss personalrotation hos kommunens förvaltarenhet vilket lett till visst extraarbete hos överförmyndaren. Man verkar dock nu ha hittat en lösning som förhoppningsvis blir mer bestående.

Förväntad utveckling/framtid

Nytt ersättningsystem för ensamkommande ser ut att träda i kraft i juli 2017. Kommunerna kommer då få en schablon

om ca 52 000 kr som ska täcka socialtjänstens kostnader för utredningar etc samt överförmyndarens kostnader inklusive kostnader för arvode för gode män. Med anledning härav kommer förmodligen beslut behöva tas om en drastisk sänkning av arvodena vilket kan komma att påverka möjligheterna att hitta gode män för dessa uppdrag.

Ny lag förväntas också träda i kraft under 2017 som gör det möjligt att utfärda så kallade framtidsfullmakter. Här kommer överförmyndaren få en roll. Det är dock relativt svårbedömt hur mycket mer arbete detta kommer innebära.

Överförmyndaren har tidigare påtalat de svårigheter som finns att hitta gode män och förvaltare, främst till mer komplexa uppdrag. För de fall man inte hittar gode män och förvaltare som vill åta sig uppdrag blir följden att personer som är i behov av hjälp inte kan få det. En tänkbar lösning som drivits från överförmyndaren är att utöka den förvaltarenhet som redan finns och i dagsläget består av en person.

Kommentarer till driftsredovisningen

Verksamheten i ett ekonomiskt perspektiv

Mnkr	Nettokostnad 2017-04-30	Budget 2017	Prognos per 2017- 12-31	Prognos- avvikelse mot budget 2017
Totalt	1,8	3,4	3,4	0



Västerviks Kommun