

PM

Strandskydd Källviken



Sweco Sverige AB	RegNo 556767-9849
Uppdrag	Detaljplan Källviken
Uppdragsnummer	30011172-001
Kund	Hultsfreds Bygg & Anläggning AB
Upprättad av	Anna Magnusson
Datum	2024-08-13
Ver	3
Dokumentreferens	PM Strandskydd rev 20240705

Innehållsförteckning

1	Inledning	4
1.1	Syfte	4
2	Strandskydd.....	4
3	Upphävande av strandskydd.....	6
4	Motiv till upphävande av strandskydd	8
4.1	Kvartersmark bostäder (B).....	8
4.2	Kvartersmark sjöbod med tillhörande brygga (V ₁)	57
4.3	Kvartersmark tekniska anläggningar (E).....	58
4.4	Vattenområde bryggor (W ₁)	59
4.5	Allmän platsmark gata.....	60
5	Sammanfattande bedömning	61

1 Inledning

Detaljplanens syfte är att planlägga delar av fastigheten Källviken 1:1 med markanvändningen bostäder för att möjliggöra avstyckning av 26 enskilda bostadsfastigheter. Detaljplanen omfattar även delar av vattenområdet inom fastigheten Källviken 2:1.

Källviken avstyckades under 1900-talets början till en egen jordregisterenhet. I området uppfördes en mangårdsbyggnad 1922. En ladugård uppfördes 1938 och svinhus samt vishusbod uppfördes 1945 och 1946. Även en sjöbod uppfördes i början på 1900-talet.

1952 förvärvades fastigheterna Källviken 1:1 och Källvikens vattenområde 1:1 av AB Örnmaskiners Semesterhem med avsikt att använda fastigheterna till fritidsområde och sportfiske för de anställda vid AB Örnmaskiner, Storebro AB. Ett antal små stugor med enkel standard uppfördes under 1950-1960-talen. Den ursprungliga bebyggelsen behölls som servicehus.

Stugorna har efterhand privatiserats och merparten av dem har byggts till, isolerats och moderniserats. Stugorna är idag cirka 35-50 kvadratmeter stora. Ytterst få av stugorna är kvar i ursprungligt skick och storlek. Färgsättning och fasadmateriäl är övervägande enhetligt i form av röd träpanel. Stugorna har fortfarande enkel standard och området saknar el- och VA-anslutning. En av stugorna ligger avsides på en udde och nås endast sjövägen.

1.1 Syfte

Syftet med detta PM är att redogöra för inom vilka delar av planområdet som strandskyddet föreslås upphävas samt redovisa de ställningstaganden som gjorts.

2 Strandskydd

Strandskyddet infördes vid olika tillfällen under mitten av 1900-talet. I länsstyrelsen i Kalmar läns beslut daterat 1951-06-22 infördes strandskydd under en tidsbegränsad period i delar av nuvarande Västerviks kommun, redovisat på till beslutet tillhörande kartor. Aktuellt område för Källviken (Västrums kommun fram tills 1952-01-01 då området uppgick i Gladhammars kommun) finns inte med i materialet och omfattades då inte av strandskydd. Beslutet förlängdes i omgångar.

1954-06-28 ersattes det tidigare tidsbegränsade beslutet av länsstyrelsen med ett nytt beslut och uppdaterat kartmaterial för förbudsområden rörande strandskyddet. Utifrån det tillhörande kartmaterialet omfattades aktuellt område då inte av förbudsområde rörande strandskydd.

1959-01-21 beslutade länsstyrelsen att resterande strandnära områden i Gladhammars kommun omfattades av förbudsområde rörande strandskydd från 1959-02-01. Strandskydd infördes i Källviken 1959-02-01. Syftet med strandskyddet som infördes var att trygga allmänhetens tillgång till platser för bad och friluftsliv och det krävdes tillståndsplikt för vissa åtgärder.

1975 skärptes strandskyddet och det infördes ett generellt förbud i hela Sverige mot att bebygga stränderna vid såväl kusten som inlandet. I stället för det tidigare tillståndet till byggande intill strandskyddade områden infördes en

möjlighet till dispens från det generella nybyggnadsförbudet. Reglerna om strandskydd finns i 7 kap. miljöbalken. Enligt miljöbalken gäller generellt strandskydd intill 100 meter från strandlinjen vid sjöar, vattendrag, kuster och öar i hela landet. Strandskyddet inkluderar även undervattensmiljön. Länsstyrelsen kan utvidga strandskyddet till högst 300 meter från båda sidor om strandlinjen om det behövs för att tillgodose något av strandskyddets syften. Strandskyddets syften är att långsiktigt trygga förutsättningarna för allmänhetens friluftsliv och att bevara goda livsvillkor på land och i vatten för djur- och växtlivet.

Sedan 2017 omfattas Källviken (hela planområdet) av utvidgat strandskydd på 300 meter (Länsstyrelsens beslut 2017-06-02) enligt miljöbalken 7 kap. 13-18 §§.



Figur 2. Utsnitt från karta Vv 24 Strandbo – Skälö som redovisas i Beslut om utvidgat strandskydd i Västerviks kommun, Länsstyrelsen 2017-06-02. Planområdet ligger inom rödmarkerat område.

3 Upphävande av strandskydd

Planområdet omfattas av utvidgat strandskydd på 300 meter enligt 7 kap. 13-18 §§ miljöbalken. Syftet med strandskyddet är att bevara naturvärden längs stränderna och att hålla stränderna tillgängliga för allmänheten.

För att strandskyddet ska kunna upphävas måste två förutsättningar vara uppfyllda:

- det ska finnas särskilda skäl, och
- intresset av att ta området i anspråk på det sätt som planen avser ska väga tyngre än strandskyddsintresset

Enligt 7 kap 18c § miljöbalken: Som särskilda skäl vid prövningen av en fråga om upphävande av eller dispens från strandskyddet får man beakta endast om det område som upphävandet eller dispensen avser

1. redan har tagits i anspråk på ett sätt som gör att det saknar betydelse för strandskyddets syften,
2. genom en väg, järnväg, bebyggelse, verksamhet eller annan exploatering är väl avskilt från området närmast strandlinjen,
3. behövs för en anläggning som för sin funktion måste ligga vid vattnet och behovet inte kan tillgodoses utanför området,
4. behövs för att utvidga en pågående verksamhet och utvidgningen inte kan genomföras utanför området,
5. behöver tas i anspråk för att tillgodose ett angeläget allmänt intresse som inte kan tillgodoses utanför området, eller
6. behöver tas i anspråk för att tillgodose ett annat mycket angeläget intresse

Som särskilda skäl för upphävande av strandskydd inom planområdet framhåller kommunen följande:

1. *redan har tagits i anspråk på ett sätt som gör att det saknar betydelse för strandskyddets syften,*
3. *behövs för en anläggning som för sin funktion måste ligga vid vattnet och behovet inte kan tillgodoses utanför området,*
4. *behövs för att utvidga en pågående verksamhet och utvidgningen inte kan genomföras utanför området,*
5. *behöver tas i anspråk för att tillgodose ett angeläget allmänt intresse som inte kan tillgodoses utanför området,*

Kommunen gör bedömningen att bebyggelsen i Källviken är uppförd i laga ordning. Den ursprungliga äldre bebyggelsen, som utgörs av en mangårdsbyggnad med tillhörande ladugård och övriga ekonomibyggnader, uppfördes redan under 1920 – 1940-talen.

Några av stugorna i anslutning till vattnet i väster uppfördes innan 1959 i samband med att AB Örnmaskiners Semesterhem 1952 förvärvade fastigheterna Källviken 1:1 och Källviken vattenområde 1:1. Syftet med förvärvet var att Källviken skulle användas som fritidsområde och till sportfiske för de anställda vid AB. Örnmaskiner, Storebro AB. Nio stugor längs med den västra stranden redovisas i ortofoto från 1960 (Bilaga 2). Kommunen gör därmed bedömningen att stugorna uppförts innan det första strandskyddet 1959. Övriga stugor har sannolikt uppförts under 1960-talet. I ortofoto från 1973 (Bilaga 3) redovisas merparten av dessa stugor. Kommunen gör bedömningen att de uppförts innan det generella strandskyddet 1975.

Fram till 1 juli 2009, när det genomfördes ett antal förändringar i strandskyddslagsstiftningen, ansvarade länsstyrelserna för tillsynen över strandskyddsområdena. Länsstyrelsen i Kalmar har haft tillsyn över strandskyddsområdena i Källviken under perioden 1959-2009. Länsstyrelsen har inte genomfört någon tillsyn vilket kommunen tolkar som att Länsstyrelsen inte anser att stugorna strider mot strandskyddslagstiftningen. Kommunen gör därför bedömningen att stugorna som uppförts efter 1959 har tillkommit i laga ordning. För några enskilda stugor är det svårt att avgöra när de uppfördes. Kommunen gör dock bedömningen att samtliga stugor, som tillkommit före 1 juli 2009 då länsstyrelsen i Kalmar var ansvarig för tillsynen av strandskyddet, uppförts i laga ordning.

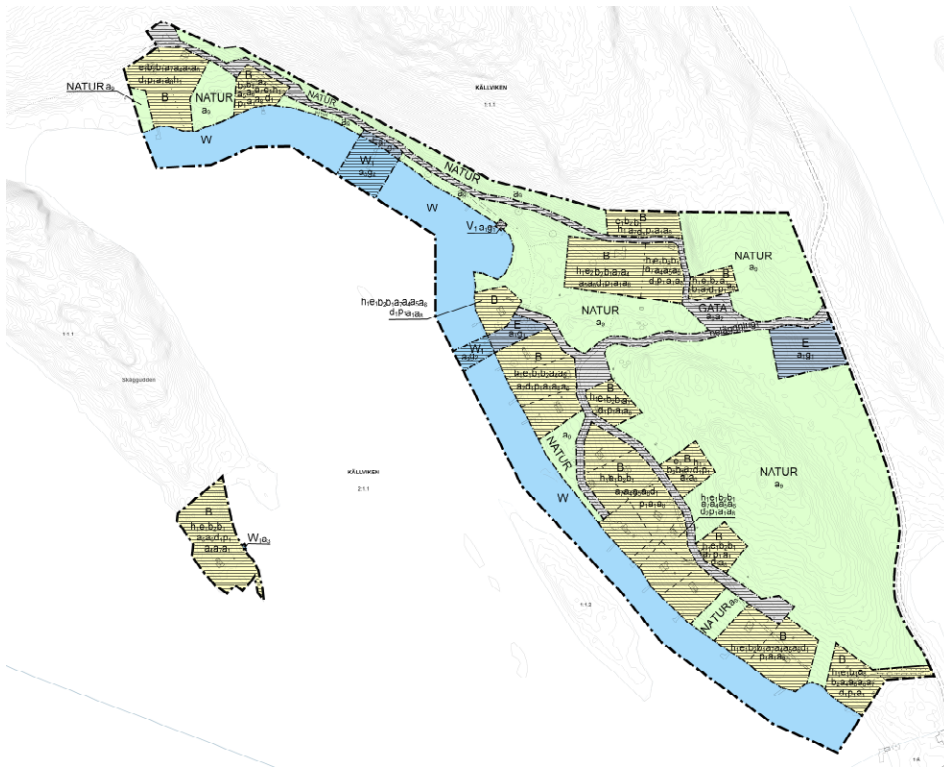
Strandskyddet föreslås därför upphävas inom kvartersmark bostäder (samtliga befintliga byggnader inklusive den mark som bedöms vara ianspråktagen som tomtmark).

Strandskyddet upphävs även inom:

- allmän platsmark gata
- kvartersmark tekniska anläggningar samt båthus och brygga
- vattenområde gemensamma bryggor

Möjligheten att tillskapa en bred fri passage längs med vattnet bedöms inte vara genomförbart i de delar där stugorna är placerade. Flera av stugorna som uppfördes innan 1959 ligger i nära anslutning till strandlinjen och avstånden mellan stugorna och vattnet är på flera ställen mycket små. Marken mellan stugorna och strandlinjen är dessutom ianspråktagen som tomtmark.

För att säkerställa allmänhetens fortsatta tillgänglighet till vattnet och strandlinjen reglerar detaljplanen ett flertal s.k. släpp ner mot vattnet. Släppen planläggs som allmän platsmark natur. I planområdets norra del planläggs större sammanhängande områdena närmast vattnet som allmän platsmark natur och områdena är därmed fortsatt tillgängliga för allmänheten.



Figur 1. Karta som redovisar områden där strandskyddet upphävs (skrafferade ytor).

4 Motiv till upphävande av strandskydd

4.1 Kvartersmark bostäder (B)

All befintlig bebyggelse med tillhörande tomtmark planläggs som kvartersmark med markanvändningen bostäder. Syftet med bestämmelsen är att bekräfta nuvarande markanvändning och möjliggöra avstyckning av enskilda fastigheter. Syftet är även att möjliggöra tillbyggnader samt att uppföra nya byggnader. Avsikten är att bebyggelsen i Källviken även i fortsättningen ska nyttjas som fritidshus.

Motiv för upphävande av strandskydd inom kvartersmark med markanvändningen bostäder

Som särskilt skäl för upphävande av strandskydd inom all kvartersmark med markanvändningen bostäder framhåller kommunen följande:

1. redan har tagits i anspråk på ett sätt som gör att det saknar betydelse för strandskyddets syften

Marken har varit i anspråk sedan lång tid tillbaka. Redan under 1920 – 1940-talen uppfördes den första bebyggelsen i Källviken och under 1950 – 1960-talen uppfördes merparten av stugorna. Marken i anslutning till stugorna har nyttjats som tomtmark.

Strandskyddet infördes redan 1959 i Källviken. Den äldre bebyggelsen och ett antal stugor uppfördes innan 1959. Övrig bebyggelse uppfördes under 1960-talet; före 1975 då det skärpta generella strandskyddet infördes.

Fram till 1 juli 2009 hade Länsstyrelsen i Kalmar tillsyn över strandskyddsområdena i Källviken. Länsstyrelsen har inte genomfört någon tillsyn vilket kommunen tolkar som att Länsstyrelsen inte anser att stugorna strider mot strandskyddslagstiftningen. Kommunen gör därför bedömningen att stugorna som uppförts efter 1959 har tillkommit i laga ordning. För några enstaka stugor är det svårt att avgöra när de uppfördes. Kommunen gör dock bedömningen att samtliga stugor som tillkommit före 1 juli 2009 uppförts i laga ordning.

Kommunen utgår ifrån att Länsstyrelsen haft kännedom om stugområdet i Källviken. Men eftersom ingen tillsyn genomförts under perioden 1959-2009 har bebyggelsen indirekt legaliserats. Kommunen bedömer därför att bebyggelsen uppförts i laga ordning och att marken är ianspråktagen på ett sådant sätt att det saknar betydelse för strandskyddets syften.

Stuga/fastighet 1

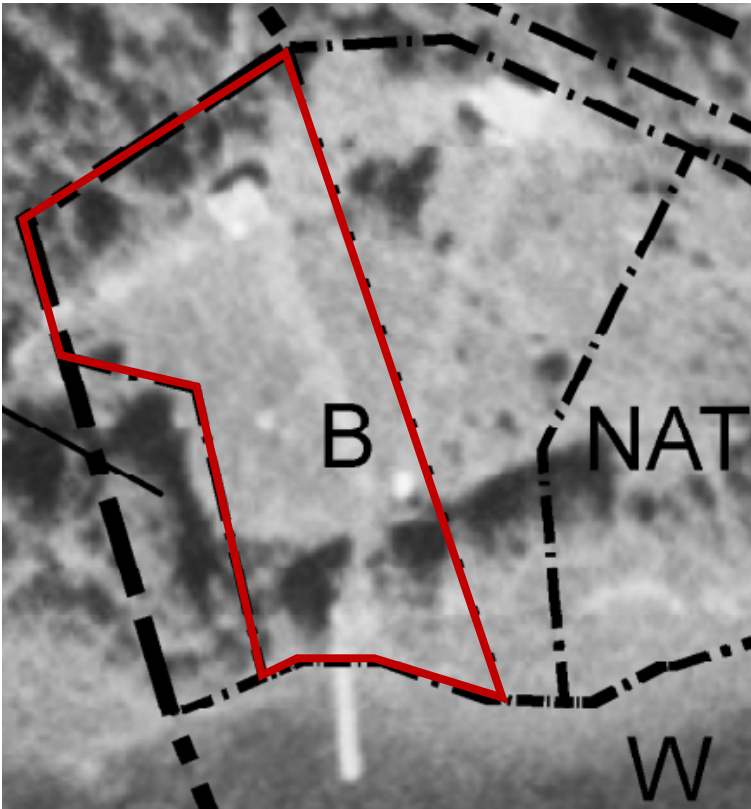
Strandskyddet föreslås upphävas inom rödmarkerat område i *Figur 3*. Den ursprungliga byggnaden uppfördes efter 1959.



Bild 1. Foto taget hösten 2023



Figur 3. Strandskyddet upphävs inom rödmarkerat område (ortofoto 2023)



Figur 4. Ortofoto från 1973

Stuga/fastighet 2

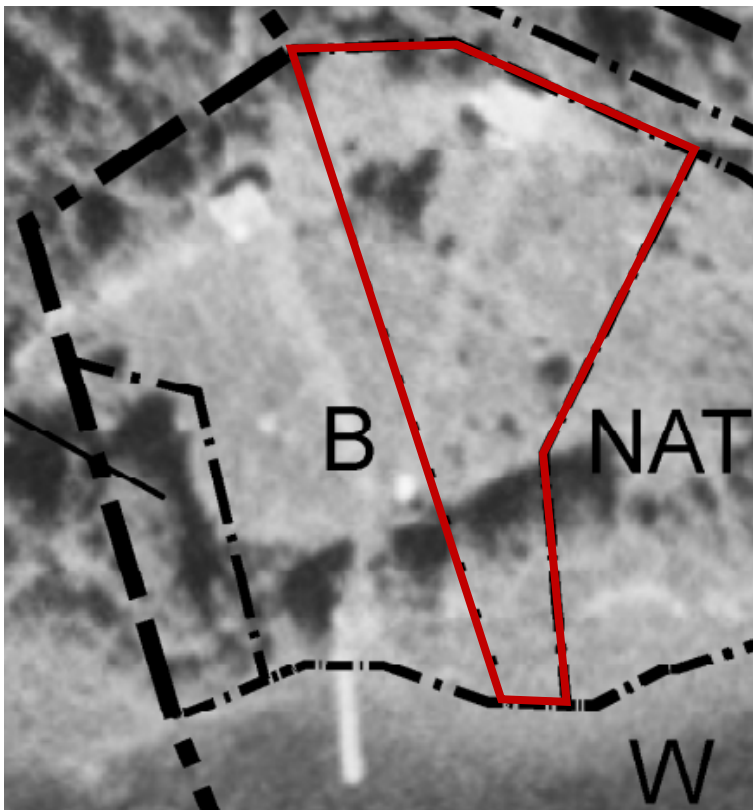
Strandskyddet föreslås upphävas inom rödmarkerat område i *Figur 5*. Den ursprungliga byggnaden uppfördes efter 1959.



Bild 2. Foto taget hösten 2023



Figur 5. Strandskyddet upphävs inom rödmarkerat område (ortofoto 2023)



Figur 6. Ortofoto från 1973

Stuga/fastighet 3

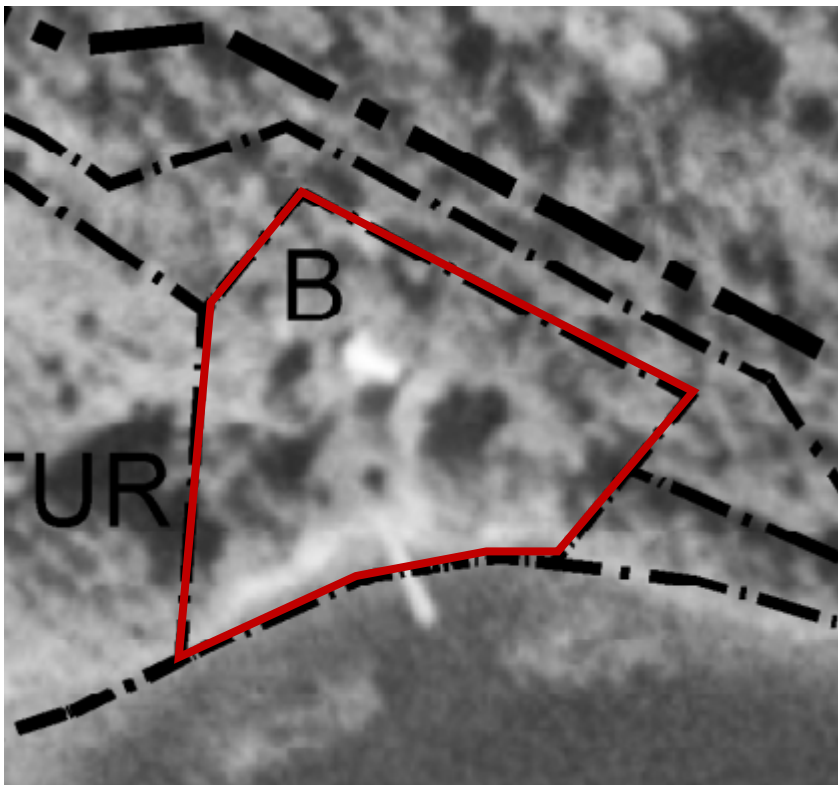
Strandskyddet föreslås upphävas inom rödmarkerat område i *Figur 7*. Den ursprungliga byggnaden uppfördes efter 1959.



Bild 3. Foto taget hösten 2023



Figur 7. Strandskyddet upphävs inom rödmarkerat område (ortofoto 2023)



Figur 8. Ortofoto från 1973

Stuga/fastighet 4

Strandskyddet föreslås upphävas inom rödmarkerat område i *Figur 9*. Den ursprungliga byggnaden uppfördes innan 1959.



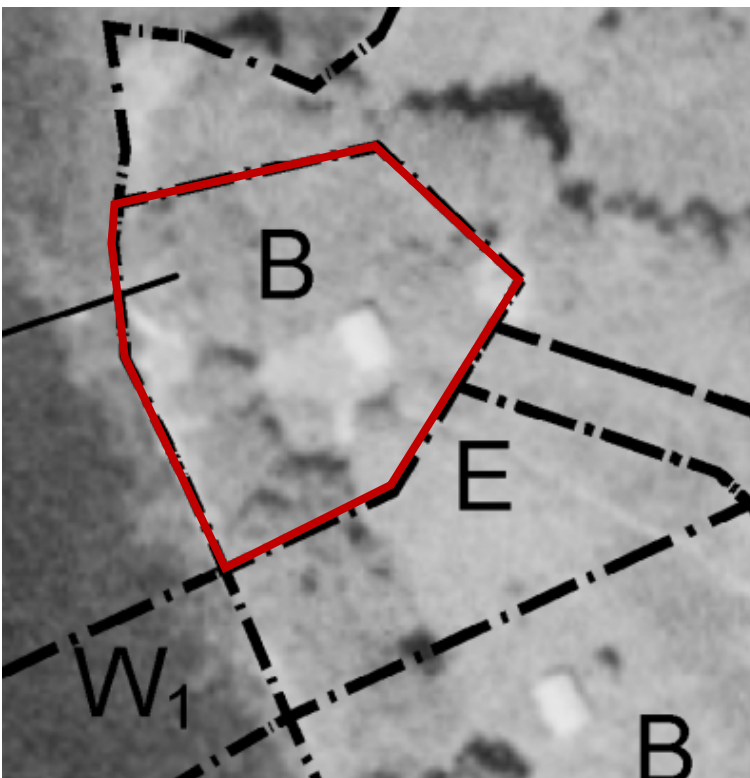
Bild 4. Foto taget hösten 2023



Figur 9. Strandskyddet upphävs inom rödmarkerat område (ortofoto 2023)



Figur 10. Ortofoto från 1960



Figur 11. Ortofoto från 1973

Stuga/fastighet 5

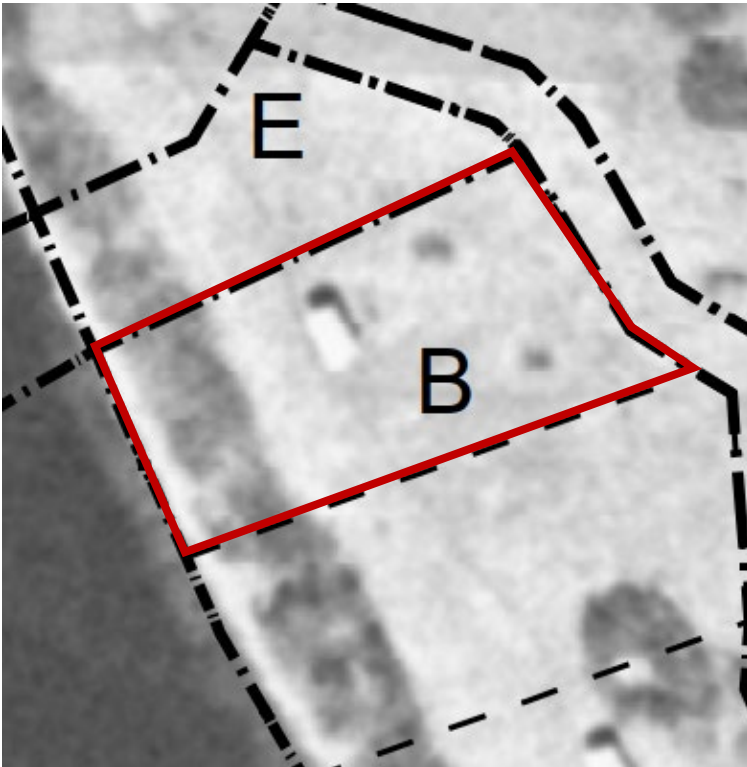
Strandskyddet föreslås upphävas inom röttmarkerat område i *Figur 12*. Den ursprungliga byggnaden uppfördes innan 1959.



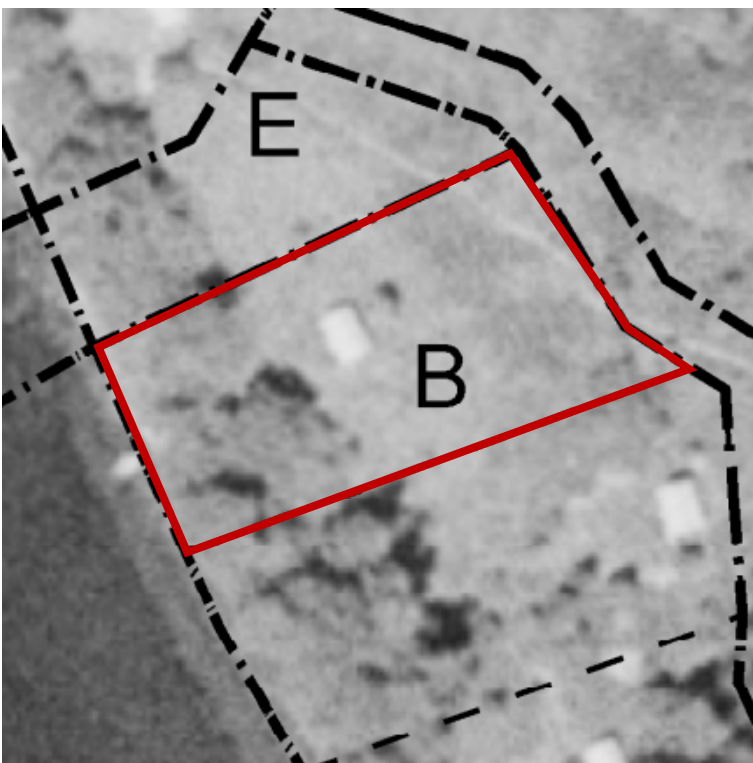
Bild 5. Foto taget hösten 2023



Figur 12. Strandskyddet upphävs inom röttmarkerat område (ortofoto 2023).



Figur 13. Ortofoto från 1960



Figur 14. Ortofoto från 1973

Stuga/fastighet 6

Strandskyddet föreslås upphävas inom rödmarkerat område i *Figur 15*. Den ursprungliga byggnaden uppfördes efter 1959.



Bild 6. Foto taget hösten 2023



Figur 15. Strandskyddet upphävs inom rödmarkerat område (ortofoto 2023)



Figur 16. Ortofoto från 1973

Stuga/Fastighet 7

Strandskyddet föreslås upphävas inom röttmarkerat område i *Figur 18*. Den ursprungliga byggnaden uppfördes före 1959.



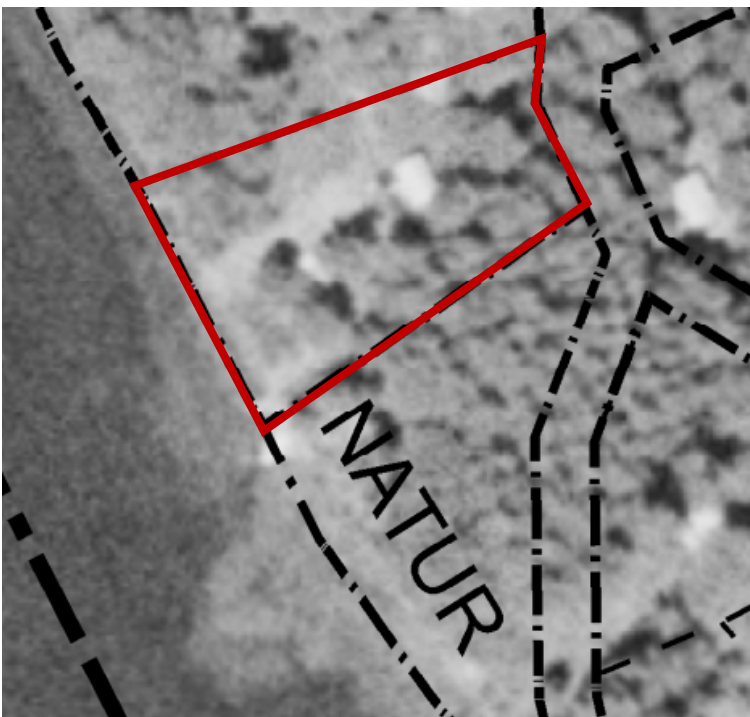
Bild 7. Foto taget hösten 2023



Figur 18. Strandskyddet upphävs inom röttmarkerat område (ortofoto 2023)



Figur 19. Ortofoto från 1960



Figur 20. Ortofoto från 1973

Stuga/Fastighet 8

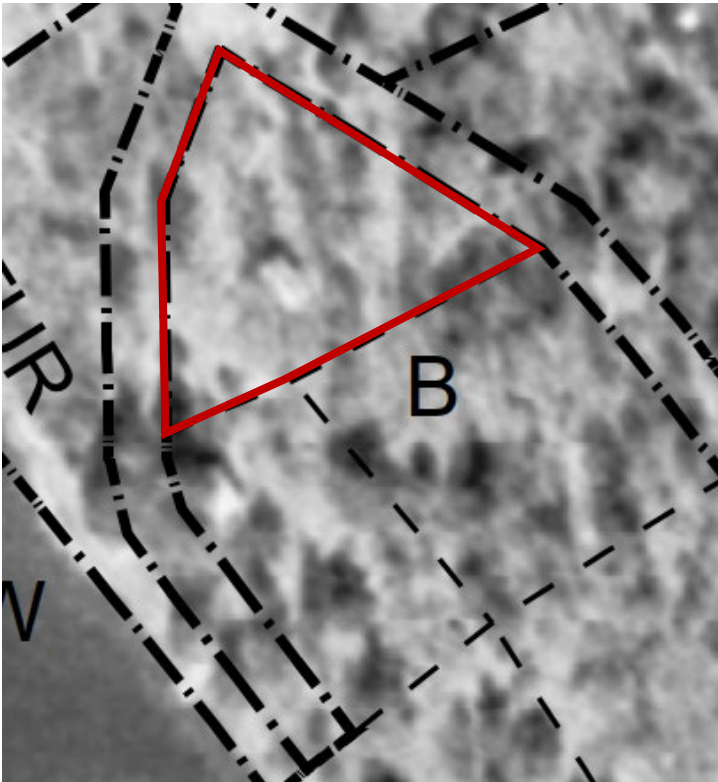
Strandskyddet föreslås upphävas inom rödmarkerat område i *Figur 21*. Den ursprungliga byggnaden uppfördes före 1959.



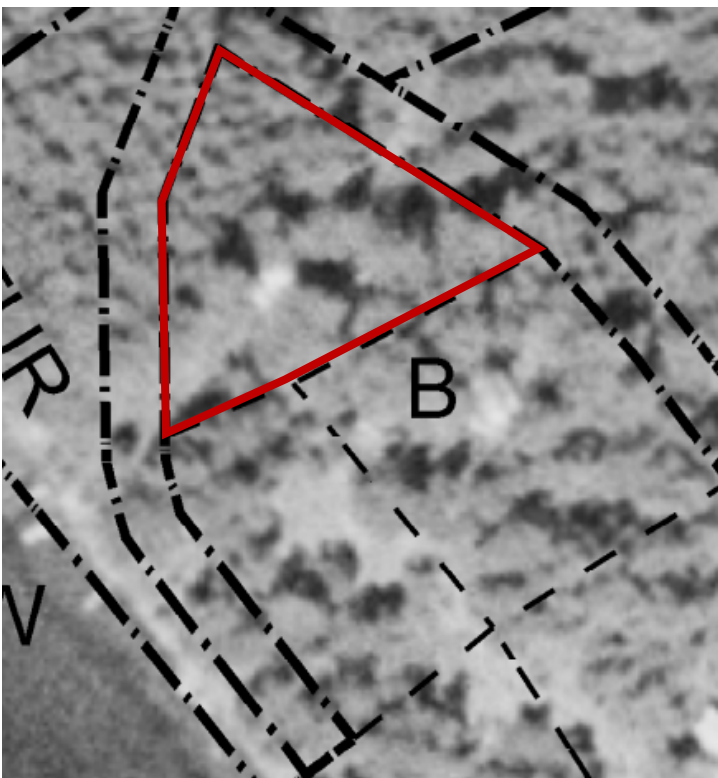
Bild 8. Foto taget hösten 2023



Figur 21. Strandskyddet upphävs inom rödmarkerat område (ortofoto 2023)



Figur 22. Ortofoto 1960



Figur 23. Ortofoto 1973

Stuga/Fastighet 9

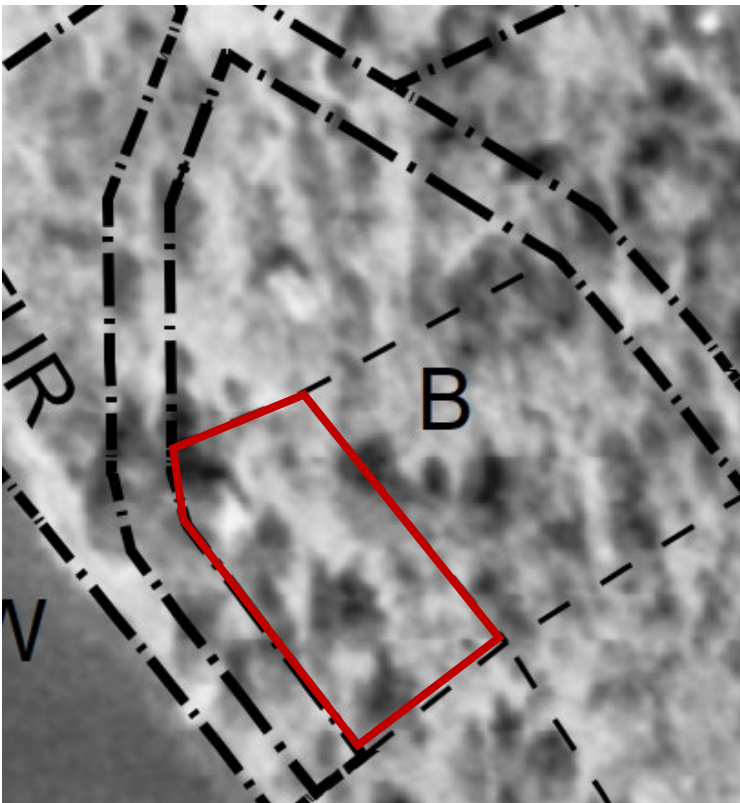
Strandskyddet föreslås upphävas inom rödmarkerat område i *Figur 24*. Det går inte att avgöra när den ursprungliga byggnaden uppfördes. Kommunen gör dock bedömningen att den tillkommit före 1 juli 2009 då Länsstyrelsen i Kalmar var ansvarig för tillsynen av strandskyddet. Ingen tillsyn har genomförts av Länsstyrelsen. Kommunen bedömer därmed att byggnaden tillkommit i laga ordning.



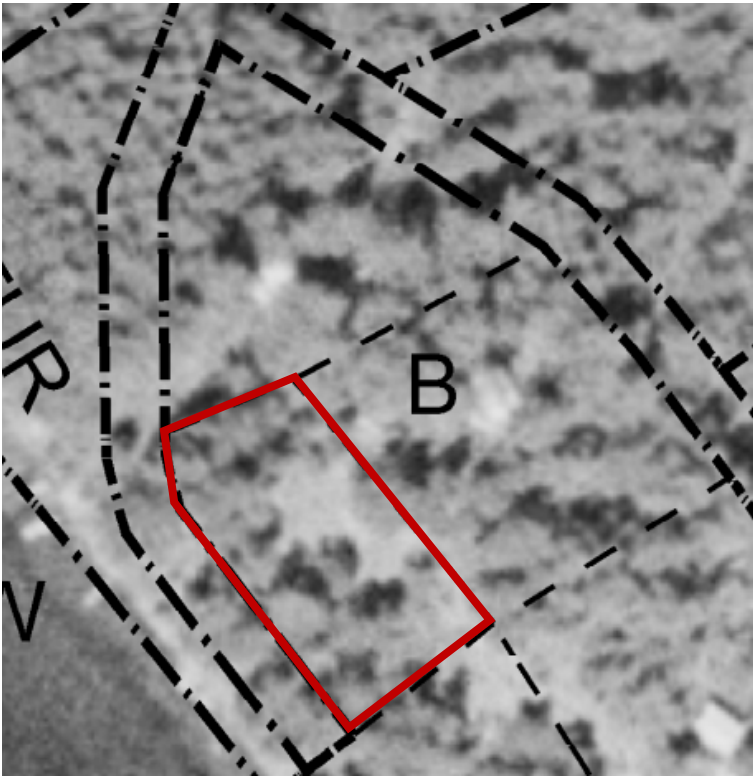
Bild 9. Foto taget hösten 2023



Figur 24. Strandskyddet upphävs inom rödmarkerat område (ortofoto 2023)



Figur 25. Ortofoto 1960



Figur 26. Ortofoto 1973

Stuga/Fastighet 10

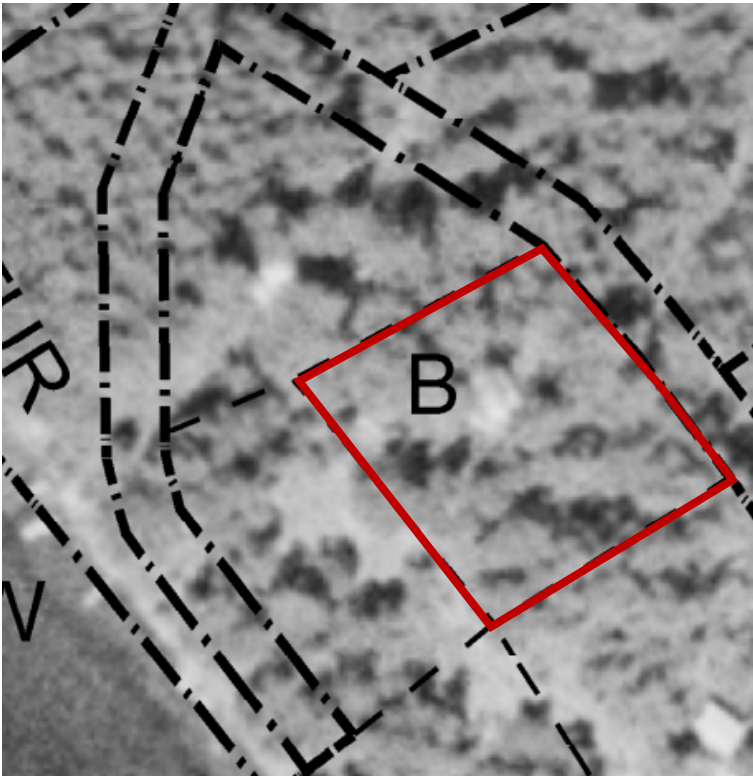
Strandskyddet föreslås upphävas inom rödmarkerat område i *Figur 27*. Den ursprungliga byggnaden uppfördes efter 1959.



Bild 10. Foto taget hösten 2023



Figur 27. Strandskyddet upphävs inom rödmarkerat område (ortofoto 2023)



Figur 28. Ortofoto 1973

Stuga/Fastighet 11

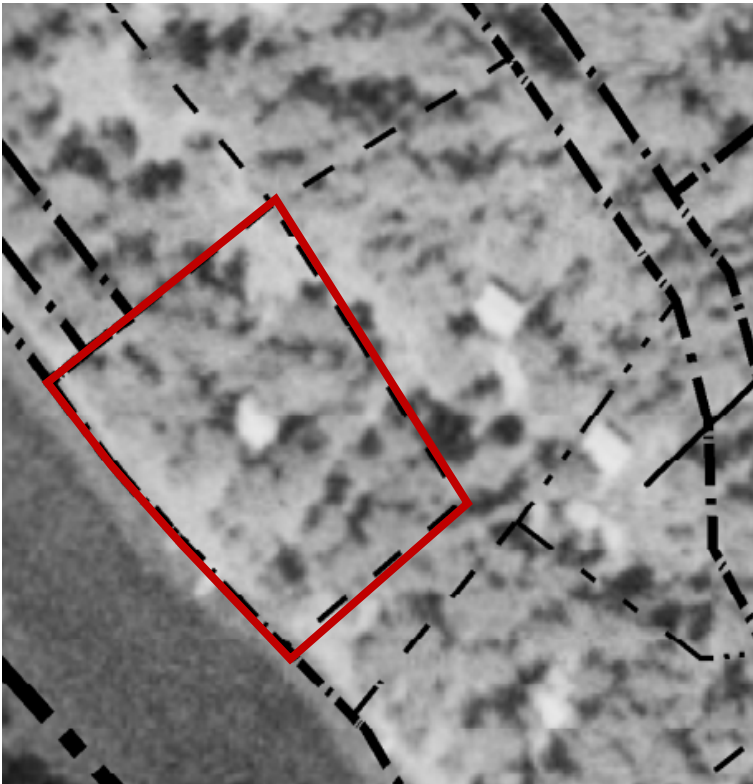
Strandskyddet föreslås upphävas inom rödmarkerat område i *Figur 29*. Den ursprungliga byggnaden uppfördes före 1959.



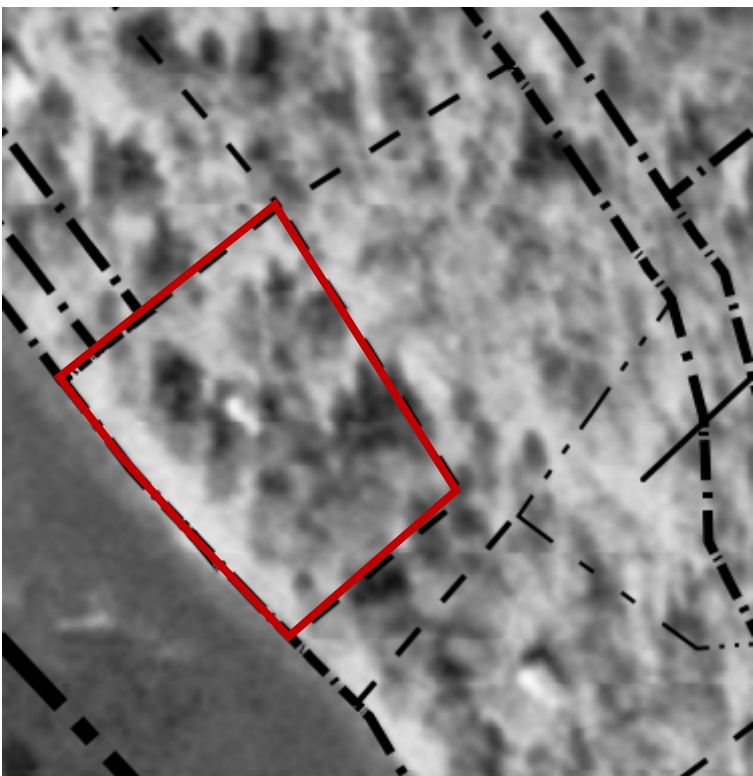
Bild 11. Foto taget hösten 2023



Figur 29. Strandskyddet upphävs inom rödmarkerat område (ortofoto 2023)



Figur 30. Ortofoto 1973



Figur 31. Ortofoto 1960

Stuga/Fastighet 12

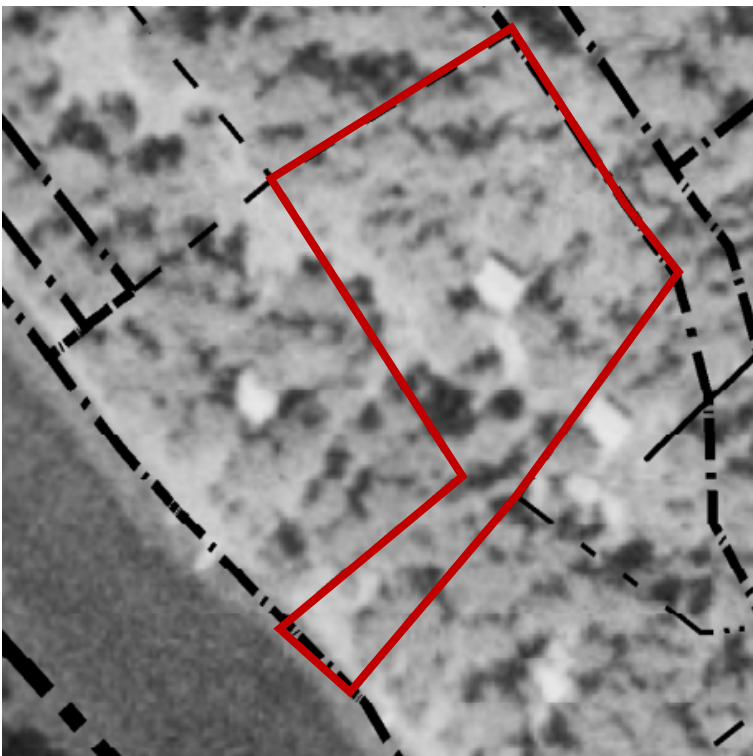
Strandskyddet föreslås upphävas inom rödmarkerat område i *Figur 32*. Den ursprungliga byggnaden uppfördes efter 1959.



Bild 12 och 13. Foton tagna hösten 2023



Figur 32. Strandskyddet upphävs inom rödmarkerat område (ortofoto 2023)



Figur 33. Ortofoto 1973

Stuga/Fastighet 13

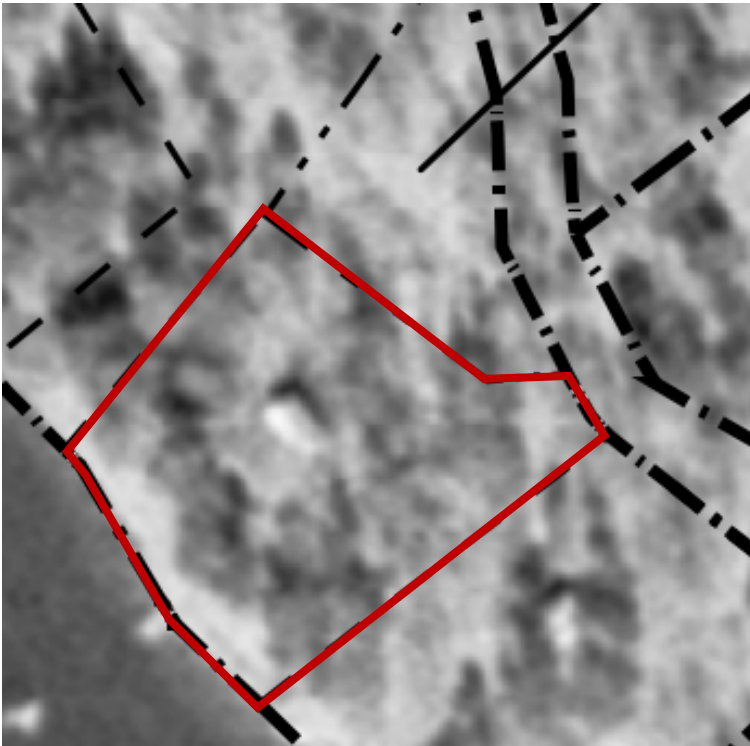
Strandskyddet föreslås upphävas inom rödmarkerat område i *Figur 34*. Den ursprungliga byggnaden uppfördes före 1959.



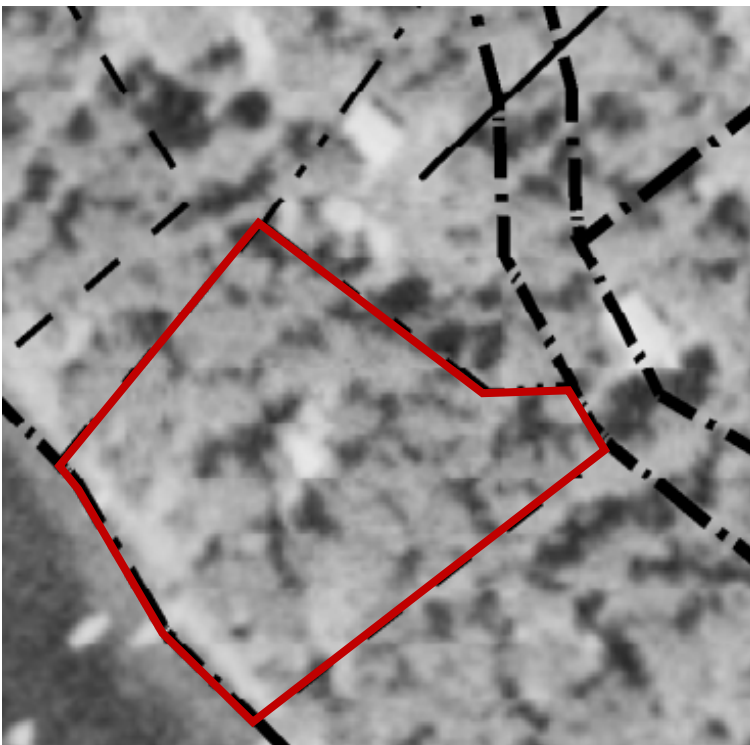
Bild 14. Foto taget hösten 2023



Figur 34. Strandskyddet upphävs inom rödmarkerat område (ortofoto 2023)



Figur 35. Ortofoto 1960



Figur 36. Ortofoto 1973

Stuga/Fastighet 14

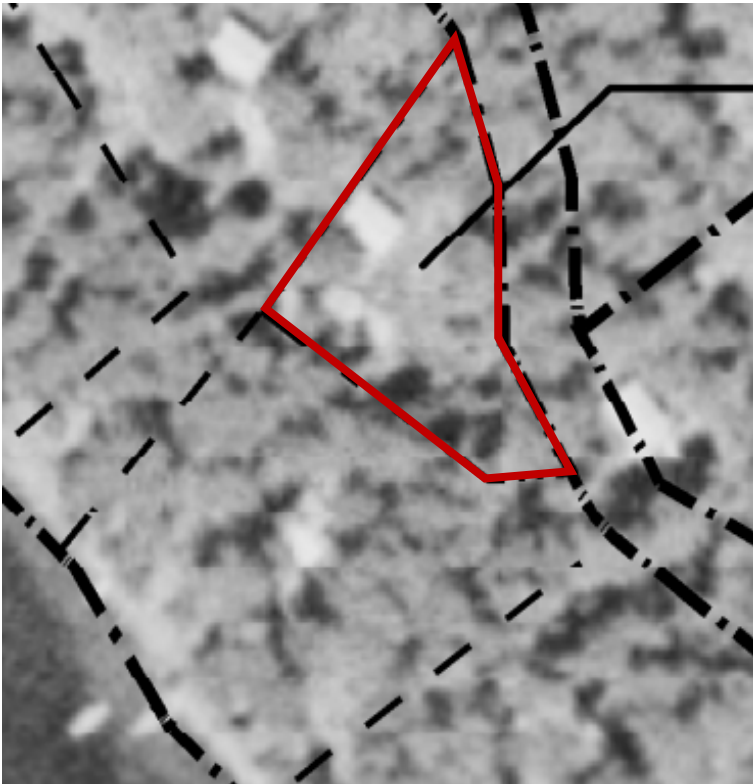
Strandskyddet föreslås upphävas inom rödmarkerat område i *Figur 37*. Den ursprungliga byggnaden uppfördes efter 1959.



Bild 15. Foto taget hösten 2023.



Figur 37. Strandskyddet upphävs inom rödmarkerat område (ortofoto 2023)



Figur 38. Ortofoto 1973

Stuga/Fastighet 15

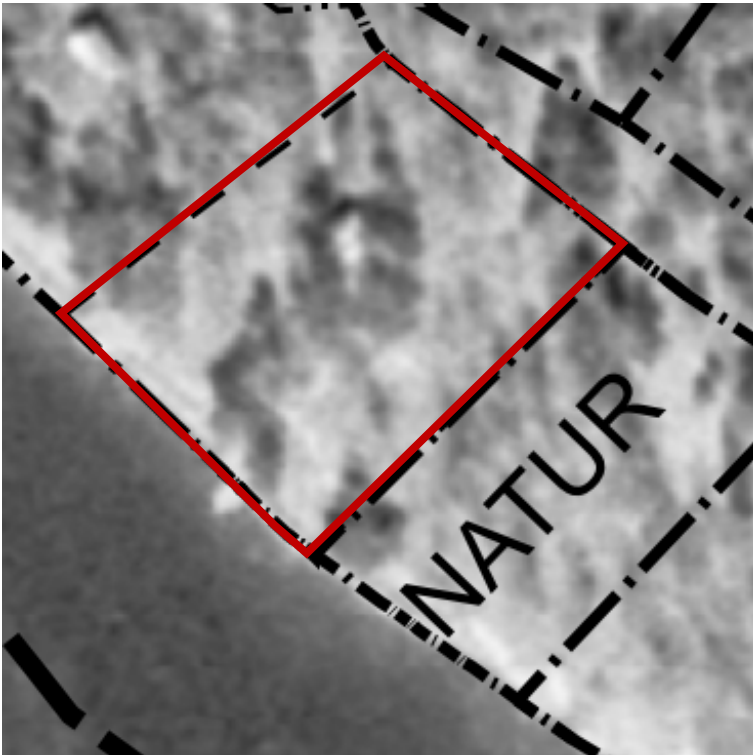
Strandskyddet föreslås upphävas inom rödmarkerat område i *Figur 39*. Det går inte att avgöra när den ursprungliga byggnaden uppfördes. Kommunen gör dock bedömningen att den tillkommit före 1 juli 2009 då Länsstyrelsen i Kalmar var ansvarig för tillsynen av strandskyddet. Ingen tillsyn har genomförts av Länsstyrelsen. Kommunen bedömer därmed att byggnaden tillkommit i laga ordning.



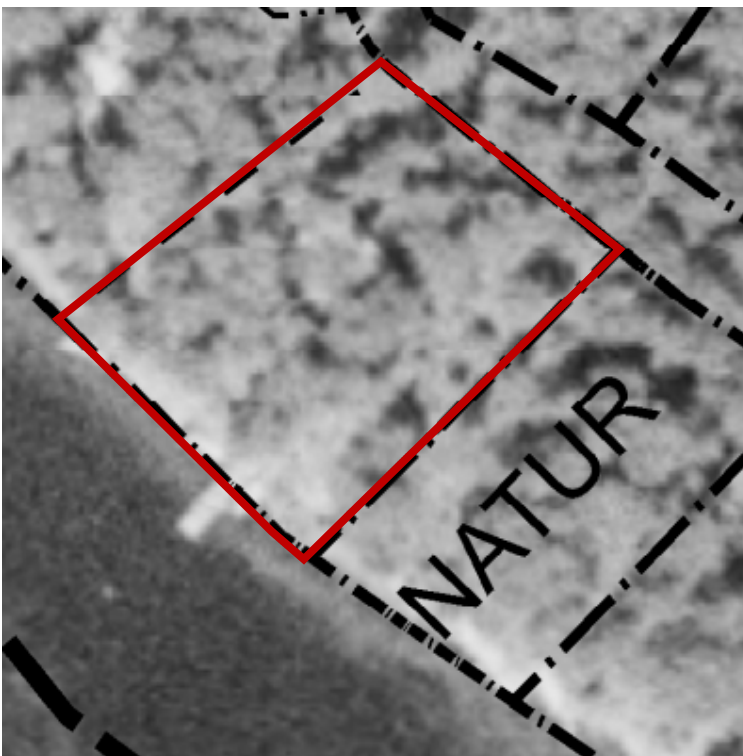
Bild 16. Foto taget hösten 2023



Figur 39. Strandskyddet upphävs inom rödmarkerat område (ortofoto 2023)



Figur 40. Ortofoto 1960



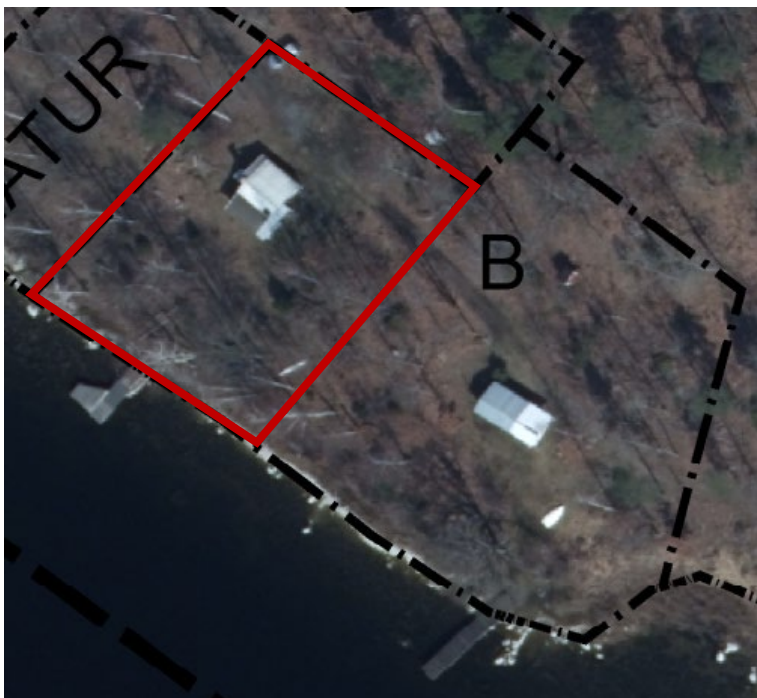
Figur 41. Ortofoto 1973

Stuga/Fastighet 16

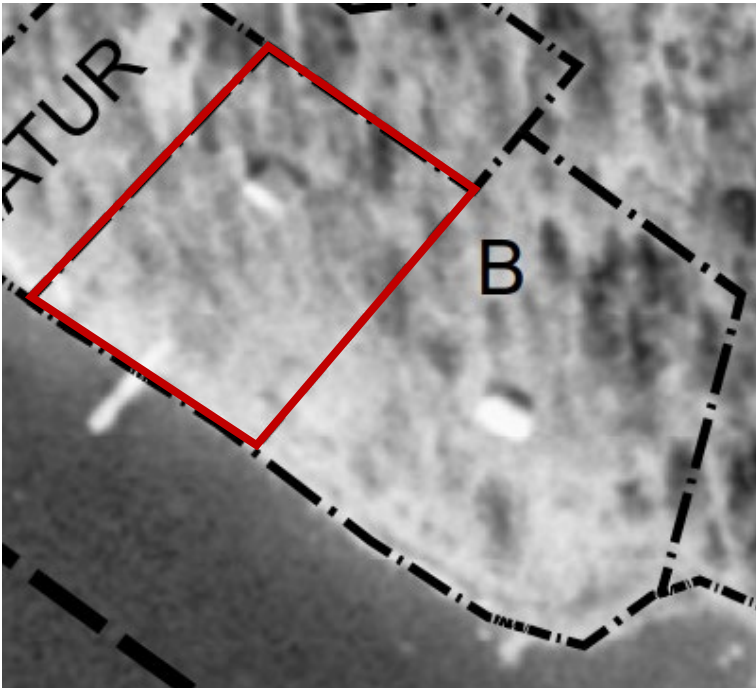
Strandskyddet föreslås upphävas inom rödmarkerat område i *Figur 42*. Den ursprungliga byggnaden uppfördes före 1959.



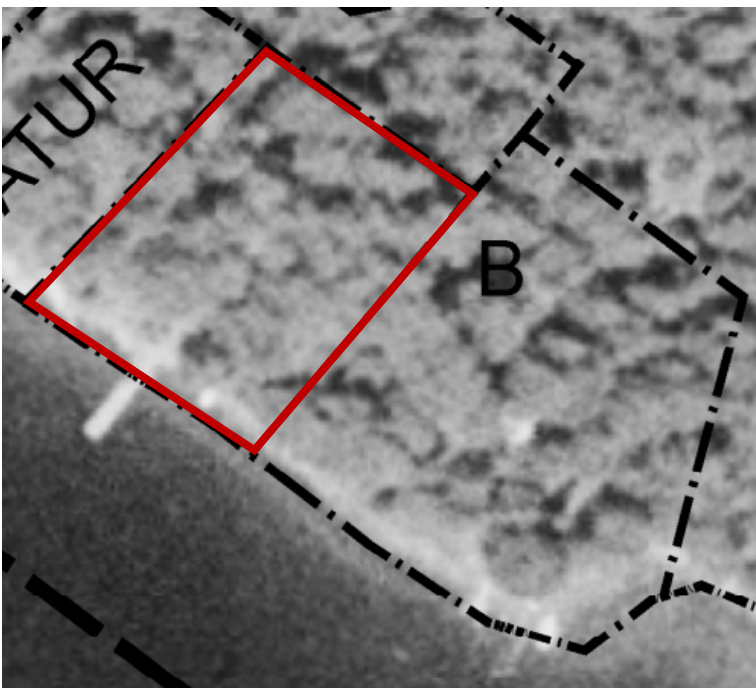
Bild 17. Foto taget hösten 2023



Figur 42. Strandskyddet upphävs inom rödmarkerat område (ortofoto 2023)



Figur 43. Ortofoto 1960



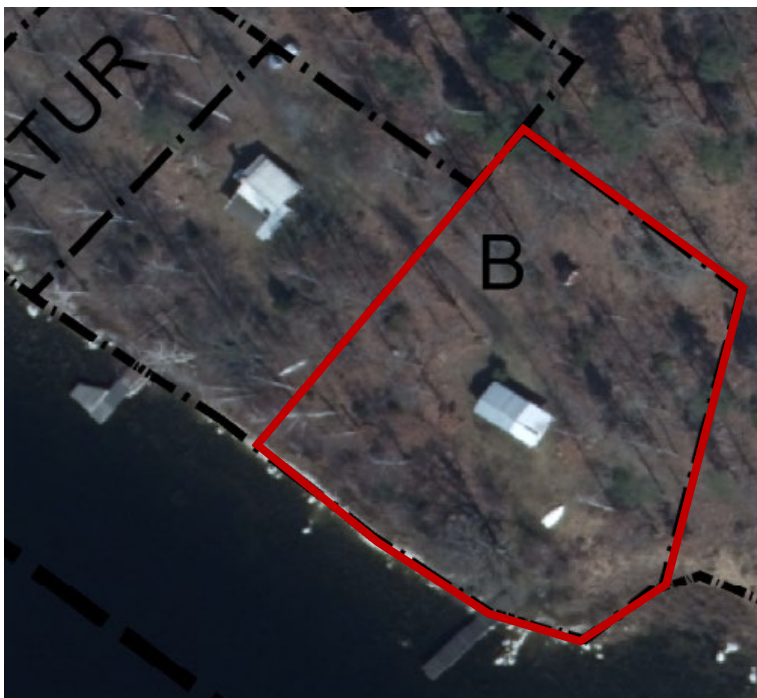
Figur 44. Ortofoto 1973

Stuga/Fastighet 17

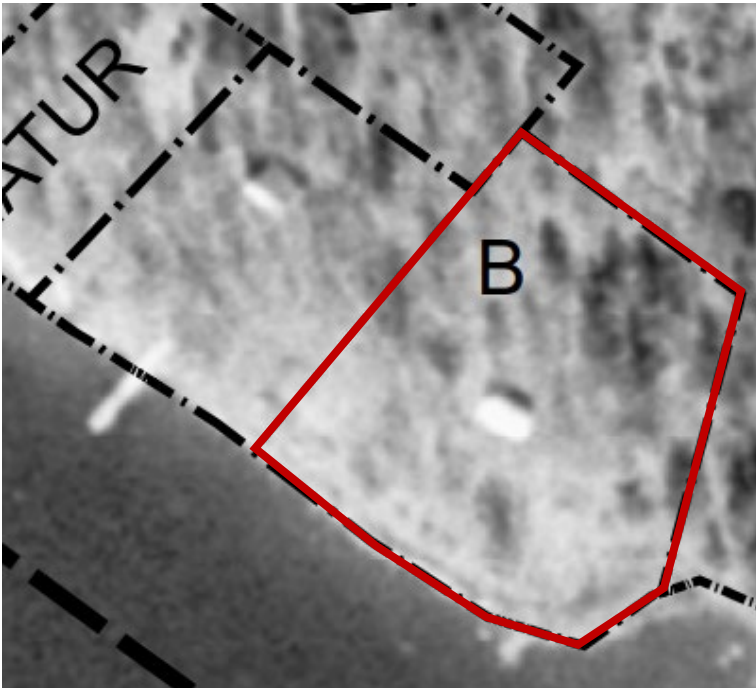
Strandskyddet föreslås upphävas inom rödmarkerat område i *Figur 45*. Den ursprungliga byggnaden uppfördes före 1959.



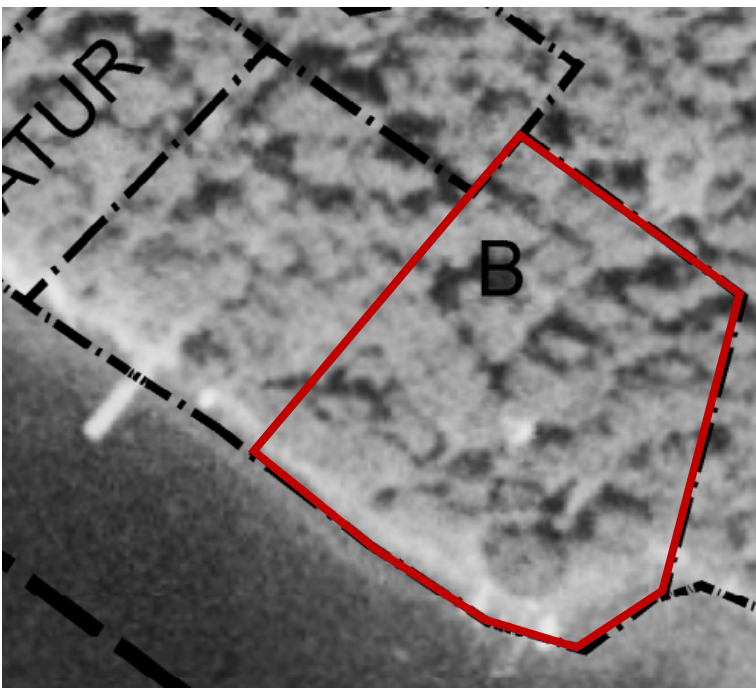
Bild 18. Foto taget hösten 2023



Figur 45. Strandskyddet upphävs inom rödmarkerat område (ortofoto 2023)



Figur 53. Ortofoto 1960



Figur 54. Ortofoto 1973

Stuga/Fastighet 18

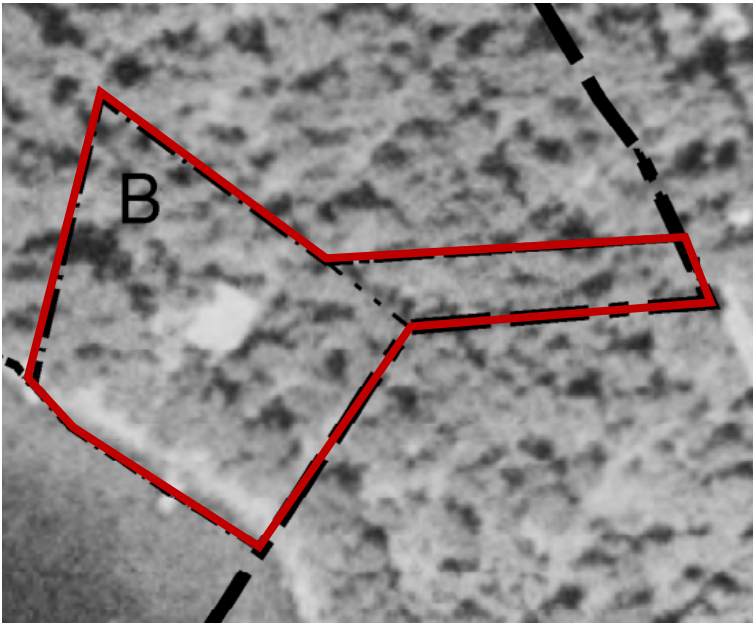
Strandskyddet föreslås upphävas inom röttmarkerat område i *Figur 55*. Den ursprungliga byggnaden uppfördes efter 1959.



Bild 19. Foto taget hösten 2023



Figur 55. Strandskyddet upphävs inom röttmarkerat område (ortofoto 2023)



Figur 56. Ortofoto 1973

Stuga/Fastighet 19

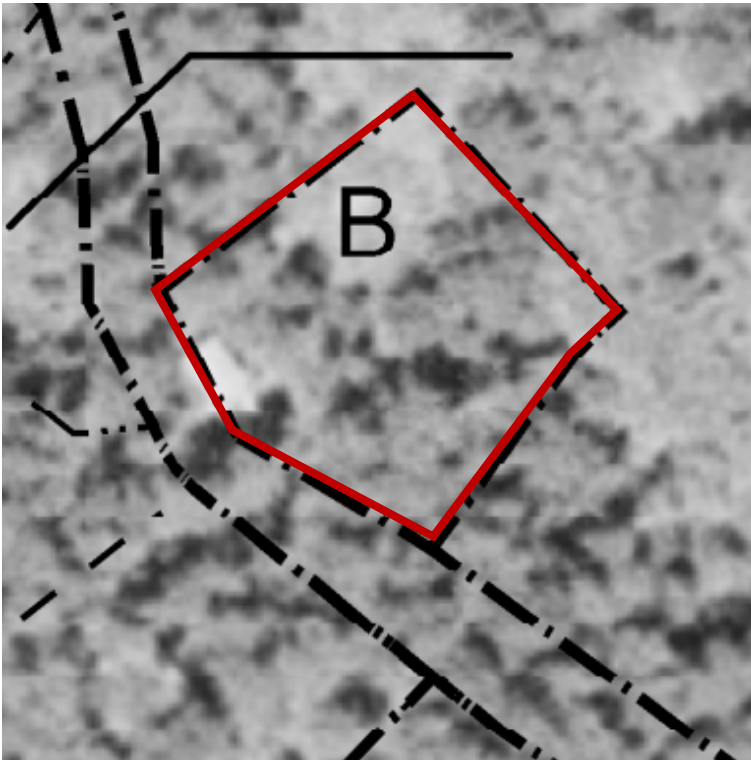
Strandskyddet föreslås upphävas inom rödmarkerat område i *Figur 57*. Den ursprungliga byggnaden uppfördes efter 1959.



Bild 20. Foto taget hösten 2023



Figur 57. Strandskyddet upphävs inom rödmarkerat område (ortofoto 2023)



Figur 58. Ortofoto 1973

Stuga/Fastighet 20

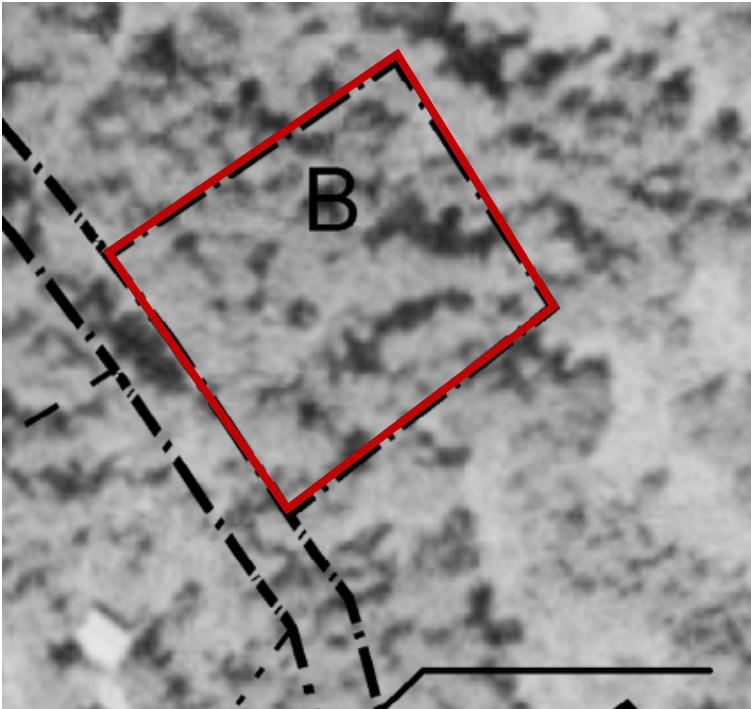
Strandskyddet föreslås upphävas inom rödmarkerat område i *Figur 59*. Det går inte att avgöra när den ursprungliga byggnaden uppfördes. Kommunen gör dock bedömningen att den tillkommit före 1 juli 2009 då Länsstyrelsen i Kalmar var ansvarig för tillsynen av strandskyddet. Ingen tillsyn har genomförts av Länsstyrelsen. Kommunen bedömer därmed att byggnaden tillkommit i laga ordning.



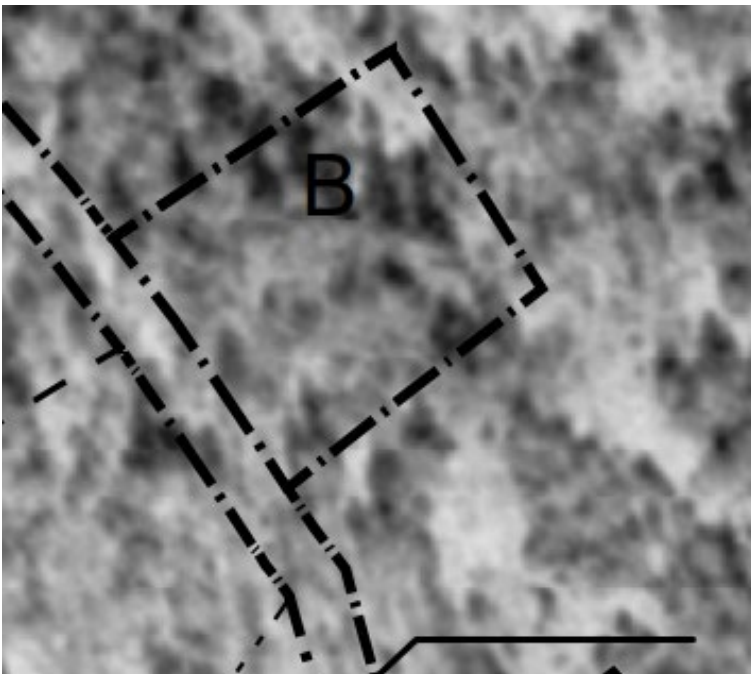
Bild 21. Foto taget hösten 2023



Figur 60. Strandskyddet upphävs inom rödmarkerat område (ortofoto 2023)



Figur 61. Ortofoto 1973



Figur 62. Ortofoto 1960

Stuga/Fastighet 21

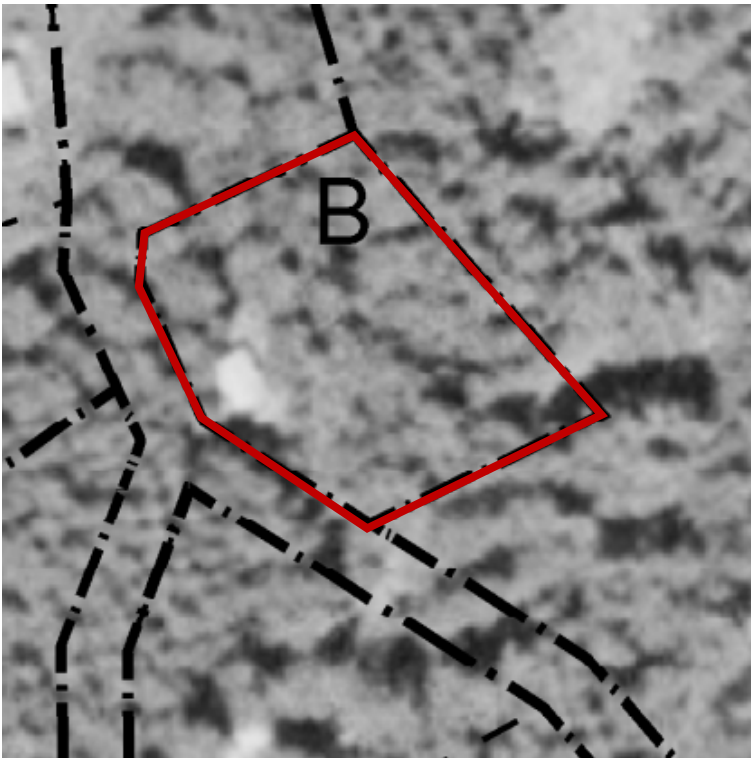
Strandskyddet föreslås upphävas inom rödmarkerat område i *Figur 63*.
Byggnaden är uppförd efter 1959.



Bild 22. Foto taget hösten 2023



Figur 63. Strandskyddet upphävs inom rödmarkerat område (ortofoto 2023)



Figur 64. Ortofoto 1973

Byggnader/Fastigheter 22, 23, 24, 25

Strandskyddet föreslås upphävas inom rödmarkerat område i *Figur 65*.

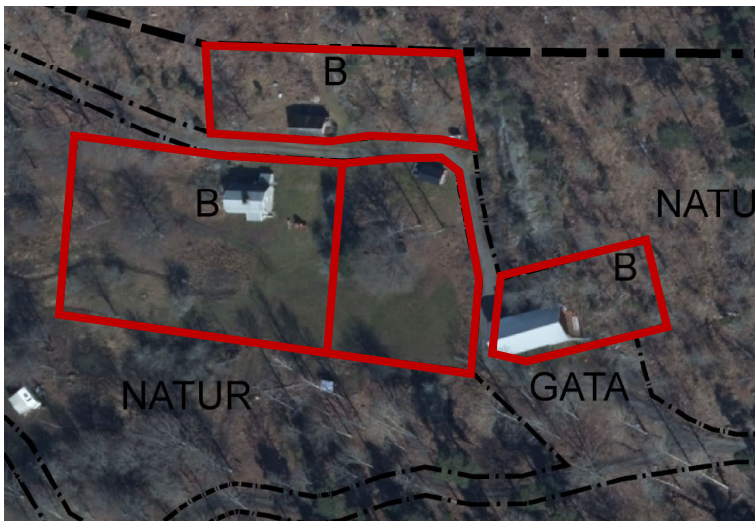
Bebyggelsen utgörs av den ursprungliga mangårdsbyggnaden (*Bild 24*) som uppfördes redan 1922. Ladugården (*Bild 23*) uppfördes 1938 och övriga ekonomibyggnader uppfördes under 1940-talet.



Bild 23. Ladugården från 1938. Foto taget hösten 2023



Bild 24. Mangårdsbyggnaden från 1922. Foto taget sommaren 2021



Figur 65. Strandskyddet upphävs inom rödmarkerat område (ortofoto 2023)

Stuga/Fastighet 26

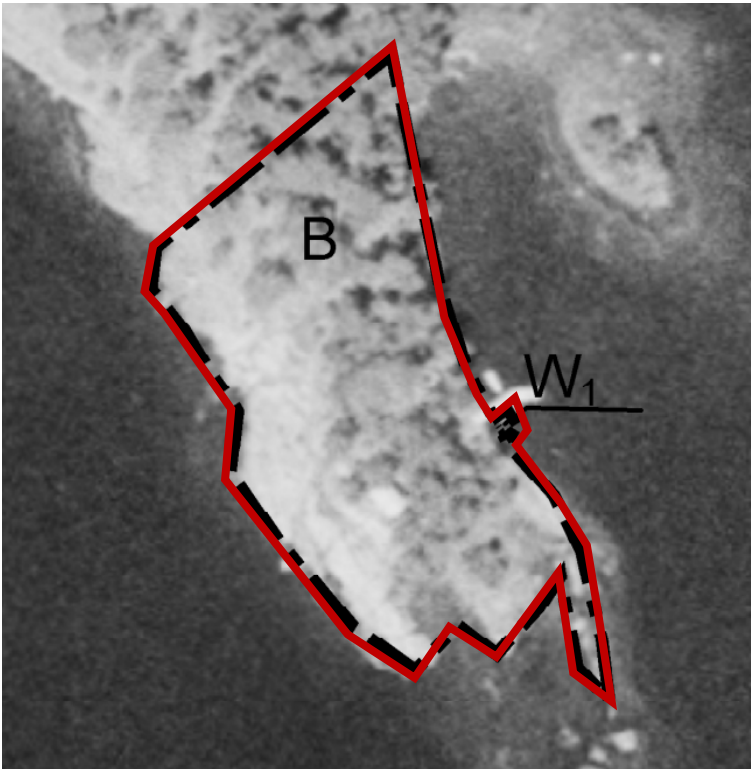
Strandskyddet föreslås upphävas inom rödmarkerat område i *Figur 66*. Den ursprungliga byggnaden uppfördes efter 1959.

Strandskyddet föreslås upphävas även för den enskilda bryggan eftersom stugan endast kan nå sjövägen. Som särskilt skäl för upphävande av strandskydd för bryggan framhåller kommunen följande:

3. behövs för en anläggning som för sin funktion måste ligga vid vattnet och behovet inte kan tillgodoses utanför området.



Figur 66. Strandskyddet upphävs inom rödmarkerat område (ortofoto 2023)



Figur 67. Ortofoto 1973

4.2 Kvartersmark sjöbod med tillhörande brygga (V₁)

Befintlig sjöbod med tillhörande brygga planläggs som quartersmark med markanvändningen sjöbod med tillhörande brygga. Syftet med bestämmelsen är att reglera befintlig sjöbod och brygga. Byggnaden är ett timrat hus som funnits på platsen sedan lång tid tillbaka (före 1959). Sjöboden och bryggan nyttjas gemensamt.

Inom quartersmark med markanvändningen sjöbod med tillhörande brygga upphävs strandskyddet.



Bild 25. Foto taget 2022



Figur 68. Strandskyddet upphävs inom rödmarkerat område (ortofoto 2023)

Motiv för upphävande av strandskydd

Som särskilt skäl för upphävande av strandskydd framhåller kommunen följande:

1. redan har tagits i anspråk på ett sätt som gör att det saknar betydelse för strandskyddets syften

Sjöboden och tillhörande brygga uppfördes före 1959. Marken bedöms därmed vara lagligt ianspråktagen.

4.3 Kvartersmark tekniska anläggningar (E)

Tre områden planläggs för quartersmark med markanvändningen tekniska anläggningar. Syftet med bestämmelsen är att möjliggöra anläggande av exempelvis miljöhus, transformatorstation, pumpstation, reningsanläggning (spillvatten) samt sanitetsstation/servicehus för vatten och avlopp.

I planområdets östra del, i anslutning till infarten området, medges ett större område för tekniska anläggningar. Vatten- och spillvatten föreslås lösas gemensamt genom bergborrad brunn samt genom ett LTA-system (lättrycksavlopp). Vattenledning och tryckledningen för spillvatten samförläggs till respektive fastighet. Inom E-området finns utrymme att uppföra en reningsanläggning. Även sophantering avses inrymmas inom E-området.

I anslutning till de gemensamma brygganläggningarna medges tekniska anläggningar. För fastigheten på udden finns möjlighet att ansluta till det gemensamma vatten- och spillvattensystemet genom sjölagda ledningar. Ledningarna kan ansluta till något av E-områdena i anslutning till vattnet. Inom E-områdena finns även möjlighet att uppföra pumphus samt sanitetsstation/servicehus med vatten och avlopp om fastigheten på udden inte ansluter till det gemensamma VA-systemet via sjöledning.

Inom quartersmark med markanvändningen tekniska anläggningar upphävs strandskyddet.



Figur 51. Strandskyddet upphävs inom rödmarkerade områden (ortofoto 2023).

Motiv för upphävande av strandskydd

Som särskilt skäl för upphävande av strandskydd framhåller kommunen följande:

5. behöver tas i anspråk för att tillgodose ett angeläget allmänt intresse som inte kan tillgodoses utanför området,

4.4 Vattenområde bryggor (W₁)

Västerviks kommun har beslutat att inga nya enskilda bryggor får anläggas. Syftet är att i huvudsak hålla vattenområdet öppet och koncentrera bryggor till för ändamålet avsedda platser. Befintliga och i grunden lovligt uppförda enskilda bryggor får dock finnas kvar och fortsatt underhållas men inte utvidgas eller ersättas med nya.

Befintliga gemensamma bryggor och iläggingsplats för båtar planläggs som vattenområde med användningen bryggor. Syftet med bestämmelsen är att säkerställa befintliga gemensamma brygganläggningar samt att möjliggöra en framtida utbyggnad av dessa brygganläggningar. Avsikten är att samla båtarna till gemensamma brygganläggningar.



Figur 52. Strandskyddet upphävs inom rödmarkerade områden (ortofoto 2023)

Motiv för upphävande av strandskydd

Som särskilt skäl för upphävande av strandskydd framhåller kommunen följande:

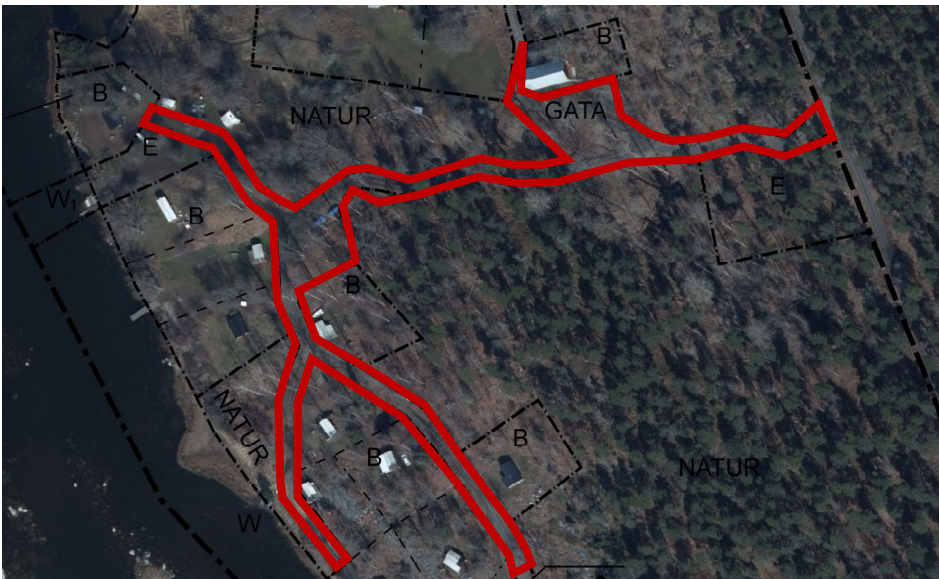
3. behövs för en anläggning som för sin funktion måste ligga vid vattnet och behovet inte kan tillgodoses utanför området,

4.5 Allmän platsmark gata

Befintliga vägar och nya vändplaner planläggs som allmän platsmark gata med enskilt huvudmannaskap. Syftet med bestämmelsen är att reglera befintliga vägar som nyttjas gemensamt för att säkerställa tillfarten till de fastigheter som kommer att kunna styckas av. Vidare är syftet att säkerställa goda vändmöjligheter för räddningsfordon.



Figur 53. Strandskyddet upphävs inom rödmarkerade områden (ortofoto 2023)



Figur 54. Strandskyddet upphävs inom rödmarkerade områden (ortofoto 2023)



Figur 55. Strandskyddet upphävs inom rödmarkerade områden (ortofoto 2023)

Motiv för upphävande av strandskydd

Som särskilda skäl för upphävande av strandskydd framhåller kommunen följande:

1. redan har tagits i anspråk på ett sätt som gör att det saknar betydelse för strandskyddets syften
5. behöver tas i anspråk för att tillgodose ett angeläget allmänt intresse som inte kan tillgodoses utanför området,

5 Sammanfattande bedömning

Redan 1959-01-21 beslutade Länsstyrelsen i Kalmar att Källviken ska omfattas av strandskydd (Strandlag 152:382). Fram till 1 juli 2009 hade länsstyrelserna ansvar för att bevaka att strandskyddet efterlevs. Under perioden 1959-2009 var Länsstyrelsen i Kalmar ansvarig tillsynsmyndighet för strandskyddsområdena i Källviken. Länsstyrelsen har inte genomfört någon tillsyn vilket kommunen tolkar som att Länsstyrelsen inte anser att stugorna strider mot strandskyddslagstiftningen. Kommunen bedömer därför att bebyggelsen som uppförts i Källviken efter 1959 har tillkommit i laga ordning.

Strandskyddet föreslås upphävas för befintlig bebyggelse, inklusive den mark som bedöms vara ianspråktagen som tomtmark (kvartersmark bostäder).

Strandskyddet upphävs även inom:

- allmän platsmark gata
- kvartersmark tekniska anläggningar samt båthus och brygga
- vattenområde gemensamma bryggor

Möjligheten att tillskapa en bred fri passage längs med vattnet i väster bedöms inte vara genomförbar. Flera av stugorna ligger i nära anslutning till strandlinjen och avstånden mellan stugorna och vattnet är på flera ställen mycket små. Marken mellan stugorna och strandlinjen är dessutom ianspråktagen som tomtmark.

För att säkerställa allmänhetens fortsatta tillgänglighet till vattnet och strandlinjen reglerar detaljplanen ett flertal s.k. släpp ner mot vattnet. Släppen planläggs som allmän platsmark natur. I planområdets norra del planläggs

större sammanhängande områdena närmast vattnet som allmän platsmark natur och områdena är därmed fortsatt tillgängliga för allmänheten.