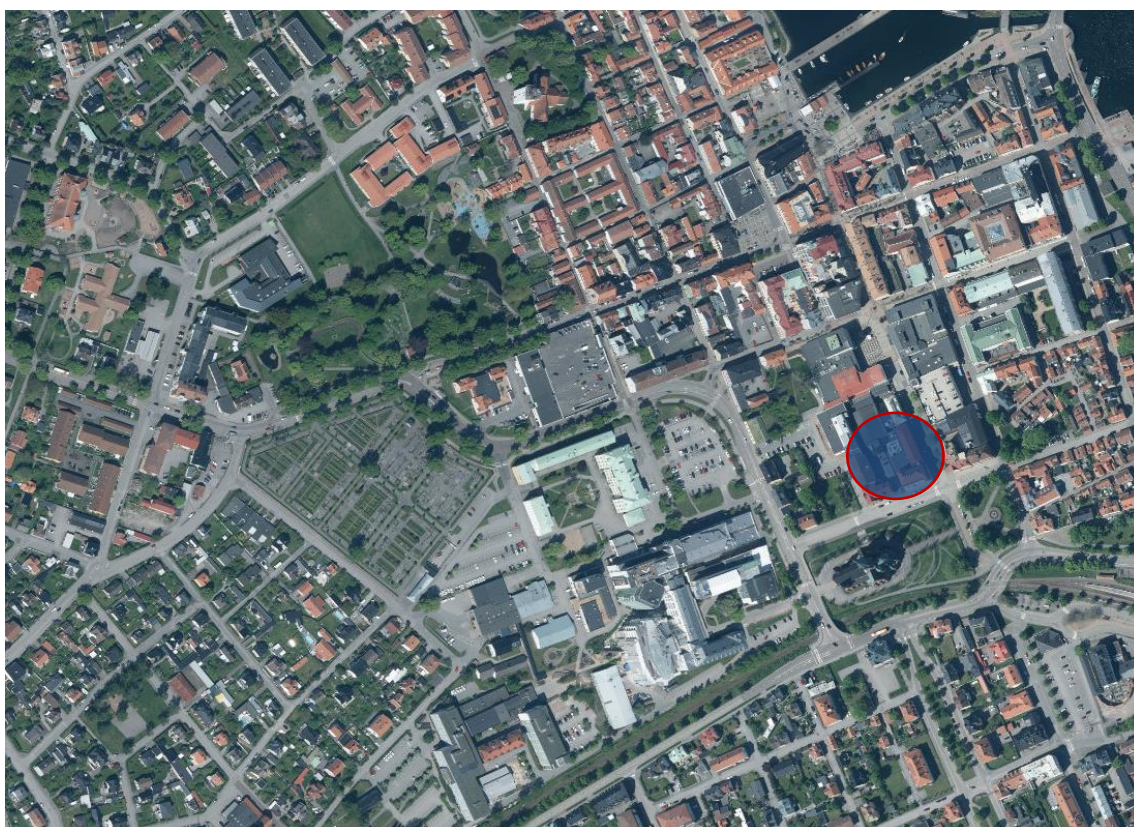




Planarkitekt
Anna Herge
anna.herge@vastervik.se



UNDERSÖKNING AV BETYDANDE MILJÖPÅVERKAN

Detaljplan för PARADiset 19

Västervik, Västerviks kommun, Kalmar län



UNDERSÖKNING

Undersökningen syftar till att identifiera och uppmärksamma eventuella risker och konflikter mellan önskemålen om exploatering och miljö, hälsa eller hushållning av naturresurser. Undersökningen ska utgöra underlag för kommunens beslut om en miljöbedömning ska utföras för detaljplanen. Enligt 6 kap. 5 § miljöbalken (1998:808) ska kommunen göra en undersökning av behovet av en strategisk miljöbedömning när en detaljplan eller ett program ska upprättas eller ändras. Kommunen ska bedöma om någon enskild eller flera aspekter tillsammans kan antas medföra en betydande miljöpåverkan. Ju större sannolikheten är för en viss typ av miljöpåverkan, desto större är risken för att planen kan antas medföra en betydande miljöpåverkan. Exempel på vad betydande miljöpåverkan kan vara är, påverkan på ett Natura2000 -område eller ett riksintresseområde. Bedöms planen inte medföra någon betydande miljöpåverkan hanteras miljöfrågorna inom ramen för detaljplanearbetet. För en plan som kan antas innebära betydande miljöpåverkan ska enligt 6 kap 6 § miljöbalken (1998:808) en strategisk miljöbedömning göras.

Undersökningen ska enligt 6 kap 6 § miljöbalken innebära att kommunen eller myndigheten

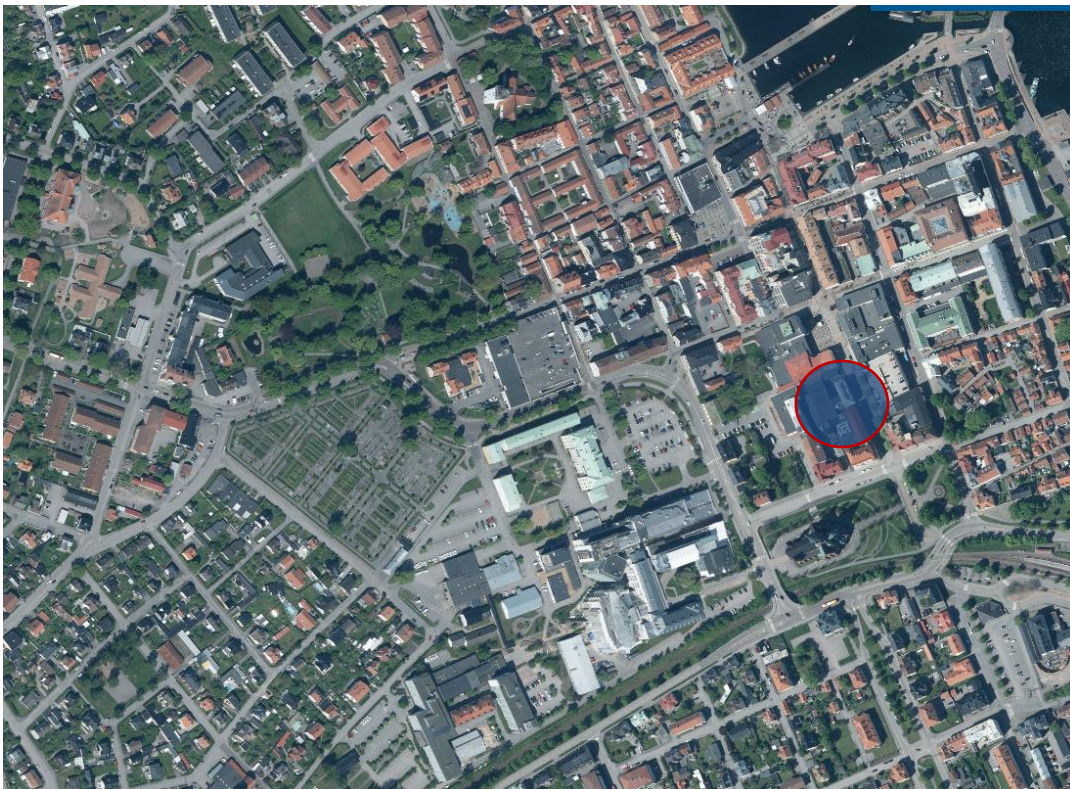
- 1. identifierar omständigheter som talar för eller emot en betydande miljöpåverkan och**
- 2. samråder i frågan om betydande miljöpåverkan med de kommuner, länsstyrelser och andra myndigheter som på grund av sitt särskilda miljöansvar kan antas bli berörda av planen eller programmet, om myndigheten eller kommunen inte redan i identifieringen kommer fram till att en strategisk miljöbedömning ska göras.**

Undersökningen av betydande miljöpåverkan grundas på en checklista som ger en övergripande bild av planområdets förutsättningar och plangenomförandets eventuella miljöpåverkan. Checklistan sammanfattas i en sammanvägd bedömning om planen kan antas medföra en betydande miljöpåverkan.

Bedömningarna som görs är **PRELIMINÄRA** och kan behöva omvärderas om ny kunskap tillförs planen.

PLATSENS FÖRUTSÄTTNINGAR

Fastigheten Paradiset 19 ligger i Västerviks stadskärna i nära anslutning till Spötorget, i samma kvarter som Galleria Västerport (Paradiset 18). Byggnaden på Paradiset 19 har tidigare varit polisstation, men nyttjas idag för kontorsverksamhet. Fastigheten är planlagd för *Allmänt ändamål – Polisstation (A)* i gällande detaljplan från 1989.



Figur 1: Planområdets läge i Västervik stad.

PLANENS TÄNKBARA EFFEKTER

Syftet är att möjliggöra för markanvändningen centrum inom fastigheten Paradiset 19 i enlighet med pågående markanvändning.

Det föreslagna området är idag ianspråktaget och har varit det under en lång tid. Planläggningen innebär inte att några nya områden ianspråktras. Det bedöms både lämpligt och nödvändigt att planläggningen av fastigheten uppdateras för att samstämma med pågående markanvändning och ge förutsättningar för framtida alternativa användningar.

Markanvändningen centrum medges för att ge en större flexibilitet i fastighetens användning inför framtida behov och efterfrågan. Fastigheten ligger i ett centralt läge med direkt koppling till stadskärnan och bedöms kunna fylla olika användningsbehov över tid.



NOLLALTERNATIV

Nollalternativet innebär att nuvarande markanvändning inom Paradiset 19, kontor, fortsatt blir planstridig. Därtill skulle nuvarande markanvändning *Allmänt ändamål – Polisstation* kvarstå, vilken i dagsläget gör fastigheten i princip oanvändbar. Särskilt i och med att polisverksamheten omlokaliseras till nya lokaler och saknar behov av fastigheten sedan länge.

ALTERNATIVA LOKALISERINGAR

Lokalisering utanför planområdet

Detaljplanen tas fram för att möjliggöra pågående verksamheter. Någon annan lokalisering är därför inte aktuell.

Aktuell lokalisering

Aktuell lokalisering bedöms vara lämplig för markanvändningen centrum. Användningen ger utrymme för nuvarande verksamheter och alternativa etableringar i framtiden. Markanvändningen lämpar sig väl i fastighetens geografiska läge med direkt koppling till centrumkärnan.

SAMMANVÄGD BEDÖMNING

Planförslaget innebär en ändrad markanvändning för fastigheten Paradiset 19 för anpassning till pågående användning. Förslaget innebär ingen utökning av byggrätten eller att någon ny mark tas i anspråk. Förutsättningarna inom fastigheten bedöms således bli desamma som med gällande detaljplan och beslutade tidsbegränsade bygglov. Inga förändringar sker som kan föranleda en negativ miljöpåverkan i förhållande till gällande plan. Den sammanvägda bedömningen i undersökningen är att genomförandet av planförslaget inte antas medföra någon betydande miljöpåverkan.



CHECKLISTA

Checklistan nedan utgör ett underlag för en samlad bedömning av den inverkan planens genomförande kan medföra på miljö, hälsa och hushållningen med mark, vatten och andra naturresurser. Checklistan redovisar också vilka typer av miljöpåverkan som behöver utredas vidare i detaljplanprocessen men som inte bedöms innebära betydande miljöpåverkan.

Om "ja" på någon av frågorna nedan – planen innebär alltid betydande miljöpåverkan – miljöbedömning skall göras	Ja	Nej
Påverkar planen ett skyddsområde för bevarande av vilda fåglar eller bevarandeområde för bevarande av livsmiljöer samt vilda djur och växter, så att tillstånd krävs enligt 7 kap 28a § MB?		X
Kommer planen omfatta verksamheter eller åtgärder som anges i 2 § 2 st. Miljöbedömningsförordningen?		X
Avser planen någon anläggning som räknas upp i 4 kap. 34 § 2 st. PBL 2010:900?		X
Innebär planens genomförande betydande miljöpåverkan? (Sammanfattande ställningstagande utifrån checklistan nedan)		X

Riksintresse totalförsvaret Undantag från miljöbedömning: Skyldigheten att göra en strategisk miljöbedömning gäller inte för detaljplaner som endast syftar till att tjäna totalförsvaret eller räddningstjänsten.		
Bedömning	Ja	Nej
a) Syftar detaljplanen endast till att tjäna totalförsvaret?		X
b) Syftar detaljplanen endast till att tjäna räddningstjänsten?		X

Bedöms projektet medföra eller påverkas av några väsentliga hälso- eller miljökonsekvenser vad gäller:				
1. Måluppfyllelse				
Bedömning	Ingen påverkan	Viss påverkan	Betydande påverkan	Kommentar/ åtgärd
a) Nationella miljömål	X			
b) Regionala miljömål	X			
c) Lokala miljömål	X			



2. Berörda fysiska planer och program				
Bedömning	Ingen påverkan	Viss påverkan	Betydande påverkan	Kommentar/ åtgärd
a) Nationella planer	X			Ej aktuellt
b) Regionala planer	X			Ej aktuellt
c) Översiktsplan, fördjupad översiktsplan och tätortskarta	X			Planförslaget är förenligt med översiktsplanen.
d) Grönstrukturplan	X			Ej aktuellt
e) Kulturhistoriskt handlingsprogram, kulturmiljöprogram	X			Ej aktuellt
f) Planprogram	X			Planområdet omfattas inte av något planprogram.
g) Gällande detaljplan	X			Området är planlagt för allmänt ändamål - polisstation. Planförslaget innebär att användningen ändras centrum.
h) Policy för funktionshinder	X			Planen ska utformas i linje med policyn.
i) Västerviks Va- policy	X			Planen ska utformas i linje med policyn.
j) Andra lokala planer och program, policy, strategier	X			Planen ska utformas i linje med gällande program, policys och strategier.

3. Riksintressen				
Bedömning	Ingen påverkan	Viss påverkan	Betydande påverkan	Kommentar/ åtgärd
a) Riksintresse för naturvård	X			Ej aktuellt
b) Kustturism och friluftsliv	X			Ej aktuellt
c) Friluftslivet	X			Ej aktuellt
d) Obruten kust	X			Ej aktuellt
e) Kulturmiljövård	X			Fastigheten ligger inom riksintresse för kulturmiljövården (MB 3:6).
f) Infrastruktur	X			Ej aktuellt
g) Totalförsvaret	X			Ej aktuellt
h) Yrkesfiske	X			Ej aktuellt
i) Vindbruk	X			Ej aktuellt
j) Ämnen och material	X			Ej aktuellt



4. Naturmiljöer och Naturvärden				
Bedömning	Ingen påverkan	Viss påverkan	Betydande påverkan	Kommentar/ åtgärd
a) Natura 2000- område	X			Ej aktuellt
b) Naturreservat	X			Ej aktuellt
c) Strandskydd	X			Planområdet omfattas inte av strandskydd.
d) Värdefull natur	X			Ej aktuellt
e) Naturminnen	X			Ej aktuellt
f) Generellt biotopskydd	X			Ej aktuellt
g) Ängs- hagmarker	X			Ej aktuellt
h) Spridningskorridorer	X			Ej aktuellt
i) Nyckelbiotoper	X			Ej aktuellt
j) Biotopskyddsområden	X			Ej aktuellt
k) Skyddsvärda träd	X			Ej aktuellt

5. Djurliv				
Bedömning	Ingen påverkan	Viss påverkan	Betydande påverkan	Kommentar/ åtgärd
a) Unika, hotade eller sällsynta arter	X			Inga kända förekomster

6. Växtliv				
Bedömning	Ingen påverkan	Viss påverkan	Betydande påverkan	Kommentar/ åtgärd
a) Unika, hotade eller sällsynta växtarter	X			Inga kända förekomster

7. Friluftsliv och rekreation				
Bedömning	Ingen påverkan	Viss påverkan	Betydande påverkan	Kommentar/ åtgärd
a) Friluftsliv & rekreation	X			Ej aktuellt
b) Gröna stråk	X			Ej aktuellt
c) Tysta områden	X			Ej aktuellt
d) Friyta för lek och annan utevistelse	X			Plats för utevistelse är begränsad inom fastigheten, men takterrass finns. Parkområden finns i fastighetens direkt närhet.
e) Strandskydd	X			Ej aktuellt



8. Människors hälsa och säkerhet				
Bedömning	Ingen påverkan	Viss påverkan	Betydande påverkan	Kommentar/ åtgärd
a) Utsläpp	X			Ej aktuellt
b) Skyddsavstånd, ex. farligt gods industrier, djurhållning	X			Ej aktuellt
c) Buller och vibration	X			Riktvärden för buller bör inte överskridas. Åtgärder kan vidtas i samband med ändrad användning så att riktvärdena kan uppnås.
d) Miljö kvalitetsnormer för buller	X			MKN buller bör inte överskridas.
e) Risk & säkerhet ex. omgivande verksamheter	X			Ej aktuellt
f) Farligt gods transportleder	X			Ej aktuellt
g) Trafiksäkerhet	X			Ej aktuellt
h) Turistdestinationer	X			Ej aktuellt
i) Riskområden för markradon	X			Ej aktuellt
j) Elektriska-/ magnetiska fält	X			Ej aktuellt
k) Ljus & Lukt	X			Ej aktuellt
l) Avfall & återvinning	X			Ej aktuellt
m) Byggskedet			X	Planen syftar i första hand till att möjliggöra befintlig verksamhet, men mindre tillägg kan förekomma. Det kan således bli aktuellt med byggnation på fastigheten. Ökad trafik i området under byggtiden. Störningsrisk pga. buller under byggnation och buller från tung fordonstrafik. Dock ingen förändring i förhållande till gällande detaljplan.
n) Översvämning	X			Området ligger med marginal över riskområdena för översvämning kopplat till höjda havsnivåer. Planområdet bedöms inte ligga i någon lågpunkt eller utgöra ett instängd område.
o) Risk för erosion, ras & skred	X			Ej aktuellt
p) Miljö- och hälsofarliga ämnen i verksamhet	X			Ej aktuellt
q) Trygghet	X			Ej aktuellt
r) Jämställdhet	X			Ej aktuellt
s) Tillgänglighet	X			Ej aktuellt



t) Barnperspektivet	X			Ej aktuellt
u) Höjda havsnivåer	X			Området ligger med marginal över riskområdena för översvämning kopplat till höjda havsnivåer.

9. Mark				
Bedömning	Ingen påverkan	Viss påverkan	Betydande påverkan	Kommentar/ åtgärd
a) Större opåverkade områden	X			Ej aktuellt
b) Värdefulla geologiska formationer	X			Ej aktuellt
c) Geologiska förhållanden	X			Ej aktuellt
d) Markföroreningar	X			Inga kända finns inom utredningsområdet.
e) Översvämningsrisk	X			Området ligger med marginal över riskområdena för översvämning kopplat till höjda havsnivåer.
f) Åkermark och skogsmark	X			Ej aktuellt
g) Servitut och gemensamhetsanläggning	X			Ej aktuellt
h) Massbalans	X			Ej aktuellt
i) Annat	X			Ej aktuellt

10. Vatten				
Bedömning	Ingen påverkan	Viss påverkan	Betydande påverkan	Kommentar/ åtgärd
a) Vattenskyddsområde	X			Ej aktuellt
b) Miljökvalitetsnormer för vatten	X			Förutsättningarna för omhändertagande av dagvatten förändras inte i förhållande till gällande detaljplan.
c) Våtmarker	X			Ej aktuellt
d) Grundvatten	X			Ej aktuellt
e) Ytvatten	X			Ej aktuellt
f) Dagvatten	X			Förutsättningarna för omhändertagande av dagvatten förändras inte i förhållande till gällande detaljplan.
g) Avrinningsområde	X			Ej aktuellt
h) Vattenförsörjning	X			Ej aktuellt
i) Anslutning till kommunalt avlopp	X			Ej aktuellt
j) Vattenverksamhet, enligt MB 11 kap. 3 §	X			Ej aktuellt



k) Anslutning av tömning av slutentank (latrintömning)	X			Ej aktuellt
l) Övrigt	X			Ej aktuellt

11. Luft

Bedömning	Ingen påverkan	Viss påverkan	Betydande påverkan	Kommentar/ åtgärd
a) Miljö kvalitetsnormer för luft	X			Ingen förändring utifrån gällande plan.
b) Luftutsläpp från verksamhet/ trafik	X			Ej aktuellt
c) Damm, sot & lukt	X			Ej aktuellt

12. Klimatfaktorer

Bedömning	Ingen påverkan	Viss påverkan	Betydande påverkan	Kommentar/ åtgärd
a) Lokalklimat	X			Ingen förändring utifrån gällande plan.
b) Ljusförhållanden	X			Ingen förändring utifrån gällande plan.
c) Ökad nederbörd (klimatförändring)	X			Ingen förändring utifrån gällande plan.
d) Värmeböljor ex. höjda temperaturer	X			Ingen förändring utifrån gällande plan.

13. Landskap

Bedömning	Ingen påverkan	Viss påverkan	Betydande påverkan	Kommentar/ åtgärd
a) Landskapsbild	X			Ej aktuellt
b) Stadsbild	X			Ej aktuellt
c) Landmärken	X			Ej aktuellt
d) Vindbruk	X			Ej aktuellt

14. Kulturmiljöer och Kulturvården

Bedömning	Ingen påverkan	Viss påverkan	Betydande påverkan	Kommentar/ åtgärd
a) Kulturresevat	X			Ej aktuellt
b) Kulturhistorisk miljö/ landskap	X			Originalbyggnaden inom planområdet är uppförd under 1950-talet (f.d. Polishuset), men har byggts till och om över tid. Byggnaden har inget utpekat bevarandevärde och har ingen särskild värdeklassning. Däremot har byggnaden en tydlig läsbarhet i sin karaktär som tidstypiskt exempel på



				1950-talsarkitektur och offentlig byggnad, vilket utgör ett värde i sig. Byggnaden har även ett värde i en större kontext som en del av kvartersstrukturen. Tillsammans med omkringliggande byggnadsvolymer bidrar byggnaden till att förstärka den tydliga rutnätsplanen och rama in gaturummen. Ovanstående aspekter bör tas hänsyn till vid bygglovgivning i enlighet med 8 kap 14 § och 17 § PBL.
c) Historiska samband	X			Ej aktuellt
d) Byggnadsminne	X			Ej aktuellt
e) Fornminne	X			Ej aktuellt
f) Kyrkor	X			Ej aktuellt
g) Kulturhistorisk byggnad	X			Grannfastigheten, Paradiset 7, i väster är utpekad som kulturhistoriskt värdefull och skyddad i gällande detaljplan.
h) Industrimiljö	X			Ej aktuellt

15. Infrastruktur

Bedömning	Ingen påverkan	Viss påverkan	Betydande påverkan	Kommentar/ åtgärd
a) Riksintresse kommunikationsanläggningar	X			Ej aktuellt
b) Farligt godsleder	X			Ej aktuellt
c) Järnväg	X			Ej aktuellt
d) Väg ex. ökad trafik/ ändrade trafikförhållanden	X			Ej aktuellt
e) Flygplats	X			Ej aktuellt
f) Farled	X			Ej aktuellt
g) Teknisk infrastruktur (VA, el, fiber, fjärrvärme etc.)	X			Planområdet har tillgång till nödvändig teknisk försörjning.
h) Barriäreffekter	X			Ej aktuellt

16. Planens påverkan på motstående eller gemensamma intressen

Bedömning	Ingen påverkan	Viss påverkan	Betydande påverkan	Kommentar/ åtgärd
a) Motstridiga intressen i planen	X			
b) Mellankommunala intressen	X			

17. Materiella värden



Bedömning	Ingen påverkan	Viss påverkan	Betydande påverkan	Kommentar/ åtgärd
a) Naturresurser med högre förnyelseförmåga (ex: Skog fiske, jordbruk)	X			Ej aktuellt
b) Naturresurser med ingen/ låg förnyelseförmåga (ex åkermark, mineraler, energiresurser)	X			Ej aktuellt
c) Ökat alstrande av avfall som ej återanvänds, ex massor som deponeras.	X			Ej aktuellt
d) Ökad användning av icke förnyelsebar naturresurs, ex grus- och bergtäkter, dricksvatten	X			Ej aktuellt
e) Ökad användning av icke förnyelsebar energi.	X			Ej aktuellt
f) Övriga materiella värden	X			Ej aktuellt

18. Sammanvägd bedömning			
	Ja	Nej	Kommentar
Är bedömning av effekterna av stor osäkerhet?		Nej	
Är effekterna varaktiga eller oåterkalliga?	Ja		Planen möjliggör nuvarande användning, men även nya etableringar inom användningarna. Effekterna blir varaktiga, men skiljer sig inte nämnvärt i förhållande till de åtgärder som kan genomföras med gällande plan.
Andra lokaliseringalternativ för projektet bör övervägas		Nej	Inte aktuellt eftersom planen berör en befintlig verksamhet.

De åtgärder som medges i detaljplanen bedöms inte:

- Stå i konflikt med de grundläggande bestämmelserna för hushållning med mark- och vattenområden, 3 kap miljöbalken.
- Stå i konflikt med de särskilda bestämmelserna för hushållning med mark och vatten för vissa områden i landet, 4 kap miljöbalken.



MEDVERKANDE TJÄNSTEPERSONER

Undersökningen med checklista har genomförts av kommunens tjänstepersoner utifrån tillgängligt och känt kunskapsunderlag utifrån dags dato. Undersökningen kan förändras genom att nya fakta tillförs under planprocessen som kan påverka och ändra tidigare bedömningar. Följande tjänstepersoner har varit delaktiga under arbetet:

Anna Herge, Planarkitekt

Fanny Hansson, Planarkitekt