

Ellen Keyskolan i Västervik

Bebyggelsehistorisk utredning

Kv. Läkaren, Västerviks stad och kommun, Kalmar län, Småland

Magdalena Jonsson

Kalmar läns museum

Bebyggelsehistorisk utredning april 2021



Kalmar läns museums bebyggelseenhet

Kalmar läns museums bebyggelseenhet utför antikvarisk medverkan vid förändringar och renoveringar av kulturhistoriskt värdefull bebyggelse/ bebyggelsemiljöer. Flera medarbetare är också certifierade som sakkunnig kontrollant av kulturvården enligt Plan- och bygglagen.

Kalmar läns museum kan även erbjuda expertis inom exempelvis land- och marinarkeologi, konservering och kulturmiljöpedagogik.

www.kalmarlansmuseum.se

Ellen Keyskolan i Västervik

Bebyggelsehistorisk utredning

Kv. Läkaren, Västerviks stad och kommun, Kalmar län, Småland

Författare	Byggnadsantikvarie Magdalena Jonsson
Foto	Magdalena Jonsson och Magnus Johansson där inte annat anges
Granskad av	Ellen Olsson och Liselotte Jumme
Layout	Stefan Siverud
Diarienummer	Kalmar läns museum: 39-145-21
Utgivare	Kalmar läns museum 2021
Kartor	Publicerade i enlighet med tillstånd 507-1417-10 från Lantmäteriverket.
Utförd av	Kalmar läns museum, Bebyggelseenheten
Kontaktperson	Liselotte Jumme, enhetschef
Beställare	Samhällsbyggnadsenheten, Västerviks kommun
Kontaktperson	Marcus Åberg
Övriga handlingar och digitala fotografier	Förvaras i Kalmar läns museums topografiska arkiv.

Kalmar läns museum hanterar personuppgifter enligt GDPR/Dataskyddsförordningen. För mer information se vår hemsida www.kalmarlansmuseum.se

Innehåll

Inledning	7
Uppdragets bakgrund	7
Områdesbeskrivning och karta	7
Aktuell skyddsstatus	8
Gällande planer	9
Historik	10
Utredningsområdets utveckling	10
Kulturhistorisk karaktärsbeskrivning av området	15
Status och funktion	15
Privat och offentlig prägel	16
Strukturer och visuella samband	16
Gatorna	17
Antikvariska rekommendationer	17
Utredningsområdets bebyggelse	18
Fastigheten Läkaren 11, gamla läroverket	18
Fastigheten Läkaren 11, läroverksbyggnaden från 1936	36
Fastigheten Läkaren 11, 1950-talsbyggnaden	41
Utredningsområdets ytor	47
Fastigheten Läkaren 11, övre och nedre läroverksplan	47
Förändringars konsekvenser på kulturmiljön	51
Källförteckning	54



Karta över Kalmar län med platsen markerad.

Inledning

Uppdragets bakgrund

Denna bebyggelsehistoriska utredning med kulturhistorisk värdering och antikvariska rekommendationer har upprättats av Bebyggelseenheten vid Kalmar läns museum på uppdrag av Samhällsbyggnadsenheten, Västerviks kommun. Utredningen behandlar det som idag heter Ellen Keyskolan, kv Läkaren 11, byggd som läroverk med övre och nedre läroverksplan som ingående delar. Förutom läroverkets huvudbyggnad från 1870-talet ingår också en byggnad från 1930-talet och en från 1950-talet.

Syftet med utredningen är att den ska fungera som ett underlag för framtida förvaltning av området och utgöra ett kunskapsunderlag till en ny detaljplan som tas fram för lasarettområdet med omgivande ytor. Utredningen ska precisera vilka objekt, strukturer, samband och egenskaper som är särskilt viktiga samt ge antikvariska rekommendationer för hur miljöns kulturhistoriska värden kan tas till vara. Byggnadernas exteriör står i fokus men även interiör behandlas, om än mer översiktligt.

Ellen Keyskolan ägs av Västerviks kommun men planer finns på att sälja till Region Kalmar län som äger alla byggnader på lasarettområdet intill. Västerviks sjukhus står inför omfattande behov av modernisering och en långsiktig plan tas nu fram för sjukhusets utveckling. För arbetet krävs bland annat en ny detaljplan med tillhörande miljökonsekvensbeskrivning.

Som förutsättning för denna bebyggelsehistoriska utredning har uppdragsgivaren förklarat att de långsiktiga planerna för området kan innebä-

ra att de båda skolbyggnaderna från 1930-talet och 1950-talet inte kan behållas. Kulturhistoriska konsekvenser av ett sådant scenario tas därför upp i utredningen. Det finns också ett tydligt ställningstagande från beställaren om att gamla läroverkets huvudbyggnad långsiktigt ska bevaras. Därför ingår inte en konsekvensbeskrivning för ett scenario där huvudbyggnaden inte skulle finnas kvar. De antikvariska rekommendationerna för förvaltning och för den nya detaljplan som planeras utgår från anvisningarna i Boverkets PBL kunskapsbanken, en handbok om plan- och bygglagen.

Arbetet har utförts i april månad 2021 av antikvarierna Magdalena Jonsson och Ellen Olsson. Det har förutom fältarbete, även omfattat arkiv-, litteratur- och kartstudier. Kommunen har tagit fram ritningar ur bygglovsarkivet och Västerviks museum har anlitats för att ta fram äldre fotografier.

Områdesbeskrivning och karta

Området omfattar den skolmiljö som idag kallas för Ellen Keyskolan och som tidigare utgjorde Västerviks läroverk. Skolmiljön ligger utmed en av stadens viktigaste infartsleder, nära centrum. Läroverkets äldsta byggnad utgjorde en del av det institutionsstråk som växte fram i det som i mitten av 1800-talet var stadens utkant. Institutionsstråket är fortfarande tydligt och har förstärkts under 1900-talet genom utbyggnaden av lasarettområdet. I utredningsområdet ingår också den så kallade Nedre läroverksplan, idag parkeringsplats öster om den äldre läroverksbyggnaden, eftersom denna tidigare ingick i läroverkets skolgård. Utredningsområdet är en del av kvarteret Läkaren.

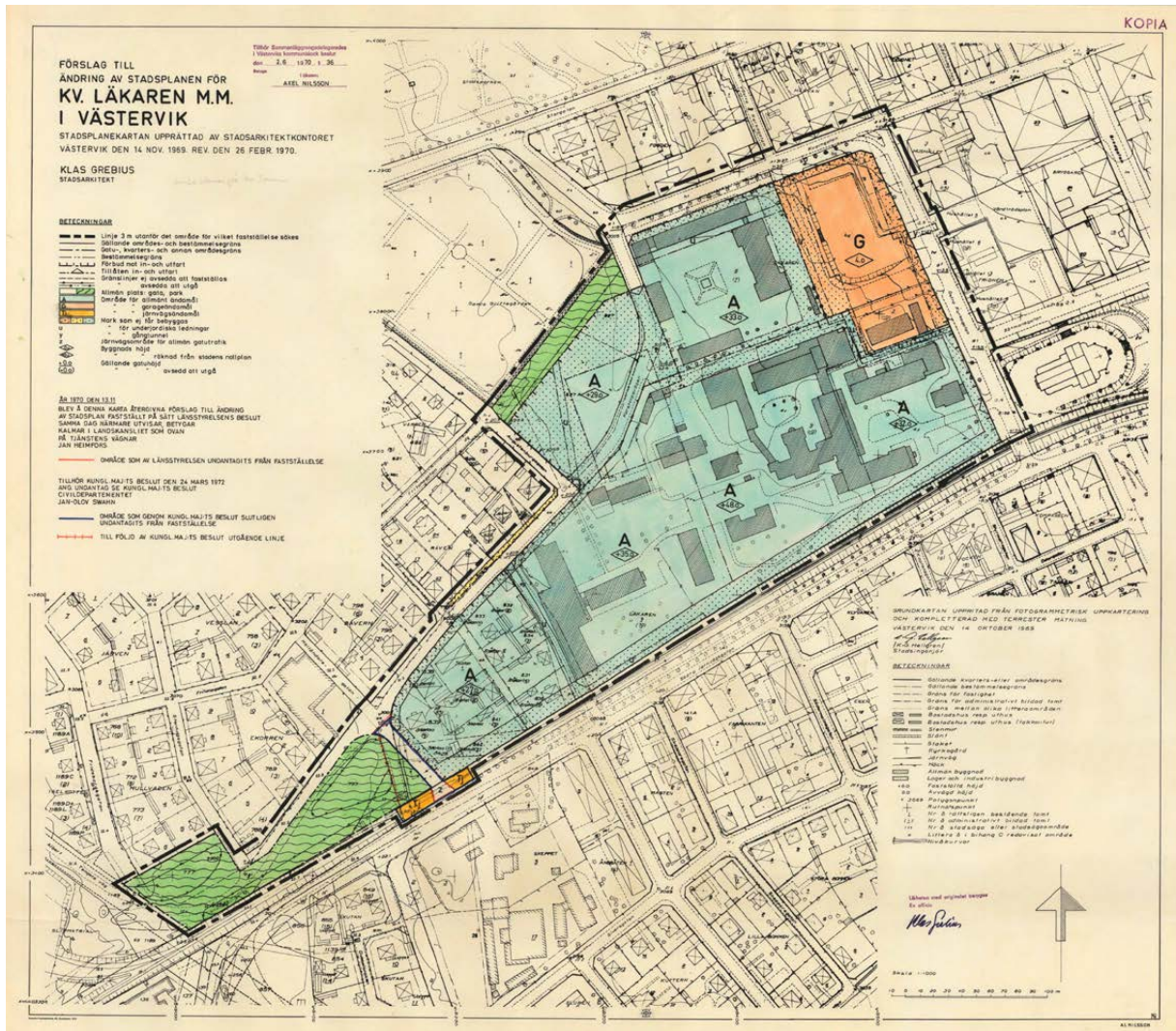
Aktuell skyddsstatus

Stora delar av centrala Västervik omfattas av riksintresse för kulturmiljövården H90 Västervik. Ett riksintresse för kulturmiljövården är ett område som har så speciella värden att det bedömts vara betydelsefullt för landet i stort. Av det nu aktuella utredningsområdet ligger Nedre läroverksplan inom riksintresseområdet. Läroverkets byggnader ligger i direkt anslutning till riksintresset och förändringar här kan påverka riksintresset. Riksintresset Västerviks stad utgår dock från faktorer som inte är framträdande inom utredningsområdet. Det handlar om trä- och småstadens prägel av närhet till vatten, den visuella kontakten med vattnet, trähusbebyggelse från 1700-talet till 1900-talet samt stadsplanen från 1670 som visar stadens utveckling och långvariga betydelse som handelsplats.

År 2015–2020 har arbetet med att revidera Västerviks kommuns kulturmiljöprogram pågått, ett arbete som slutförs 2021–22. Arbetet har inneburit en genomgång av de kulturhistoriskt värdefulla områden som pekades ut i det tidigare kulturmiljöprogrammet från 1986. Områdenas gränser har reviderats bland annat för att på ett bättre sätt uppmärksamma 1900-talets historia. Det utpekade område som fanns för centrala Västervik har därför utökats med det tidstypiska och för stadens utveckling så betydelsefulla institutionsstråket som läroverkets byggnader är en del av. Det ingår därmed i kärnområdet Centrala Västervik som klassats som kategori 1. Med kategori 1 avses områden av mycket högt regionalt eller till och med nationellt intresse. Under framtagandet av kulturmiljöprogrammet har man bestämt att behandla kärnområden som särskilt kulturhisto-



Karta över utredningsområdet.



Karta över gällande detaljplan från 1970. Källa: Västerviks kommun.

rikt värdefulla bebyggelseområden enligt Plan- och bygglagen. Faktorerna som varit avgörande för utpekandet av riksintresset är också avgörande för utpekandet av kärnområdet. Kärnområdet har dock fått en större omfattning än riksintresset vilket beror på det institutionsstråk som etablerades i staden under 1800-talet. Läroverksområdet är en viktig del av detta stråk.

Nedre läroverksplan omfattas av två registrerade fornlämningar, L1955:6525 som är en pestkyrkogård och L1955:6526 som utgörs av fossilåker. Inga synliga spår finns efter lämningarna men en undersökning 2017 visar att lämningarna under mark är välbevarade.

Gällande planer

Gällande detaljplan för kvarteret Läkaren fastställdes i februari 1970 (08-VVK-84). Planen omfattar hela kvarteret Läkaren och syftade till att möjliggöra flera olika förändringar. Dels behövde förändringar göras för att förbättra trafiksituationen i och kring kvarteret. Lasarettet var i behov av ytterligare byggnader och man ville skapa ett parkstråk som avgränsning mot Gamla begravningsplatsen. Läroverkets byggnader utpekades i planen som område för allmänt ändamål och Nedre läroverksplanen som område för garageändamål. Inga byggnader försågs i planen med något som vi idag skulle kalla skydds- eller varsamhetsbestämmelser.

Historik

Omkring år 1430 flyttades Västervik till sitt nuvarande läge från platsen för dagens Gamleby. Orsaken var uppgrundningen av Gamlebyviken. Det nya Västervik anlades vid Stegeholms slott som cirka år 1360 byggts på en holme vid Gamlebyvikens mynning. Staden byggdes troligen först upp i trakten av S:ta Gertruds kyrka med en hamn mot Gamlebyviken. Det har dock antagits att man tidigt även anlade en hamn ut mot Skeppsbrofjärden för Östersjöfarten, så att staden på 1500-talet bestod av två bebyggelsekoncentrationer: en kring kyrkan och en i anslutning till hamnen vid Skeppsbron. Staden följde troligen det gängse medeltida stadsplanemönstret med en huvudgata som korsades av korta tvärgator, vilka ledde ned till bryggor vid strandkanten. På de långsmala strandtomterna närmast vattnet kunde bryggor och magasin anläggas i direkt anslutning till de egna gårdarna.

Åren 1612, 1665 och 1677 ödelades Västervik av krig och brand. Förödelsen underlättade dock en reglering av stadsplanen – från en oregelbunden medeltidsplan till en strikt rutnätsplan enligt renässansens ideal. Den äldsta kartan över staden är en schematiskt utförd regleringskarta från år 1678. I planen lades en paradgata, Storgatan, ut i området mellan de båda äldre stadsdelarna, som därigenom länkades samman. Storgatan drogs från en nyanlagd Västerport ned till Skeppsbrokajen och utvidgade sig däremellan till ett nyskapat torg: Stora Torget. 1600-talsplanen är tydligt bevarad i dagens stadsstruktur.

Då staden expanderade under industrialismens inverkan, krävdes vid slutet av 1800-talet en utökad stadsplan. År 1879 gjordes en första utvidg-

ning i samband med att järnvägen kom till staden. År 1927 antogs en ny stadsplan med omfattande förstadsområden. Detta blev den sista heltäckande stadsplan som upprättades för Västervik.

Likt andra svenska städer har Västerviks stadsbild genomgått stora förändringar under 1900-talets andra hälft, genom utbyggnad av nya stadsdelar och rivningar i stadskärnan. I Västervik finns dock ännu en stor andel äldre, välbevarad bebyggelse med anor ända från 1600- och 1700-tal, vilket är exceptionellt ålderdomligt för svensk stadsbebyggelse. Stadens äldre bebyggelse präglas ännu av Västerviks första byggnadsordning av år 1830. Bland mer sentida bebyggelse i stadskärnan, och strax utanför denna, framträder de expansiva stadsbyggnadsperioderna kring sekelskiftet 1900 respektive 1960–80-talet.

Utredningsområdets utveckling

Utanför 1600- och 1700-talets rutnätsstad vidtog åkerlyckor och kålgårdar som ägdes av borgarna i staden. På en karta över staden från 1707 slutar rutnätsplanen i hörnen Storgatan-Västra kyrkogatan och Kvarngatan-Östra kyrkogatan. De strikta gatorna och kvarteren står i stark kontrast till de små åkerlyckorna och ängarna.

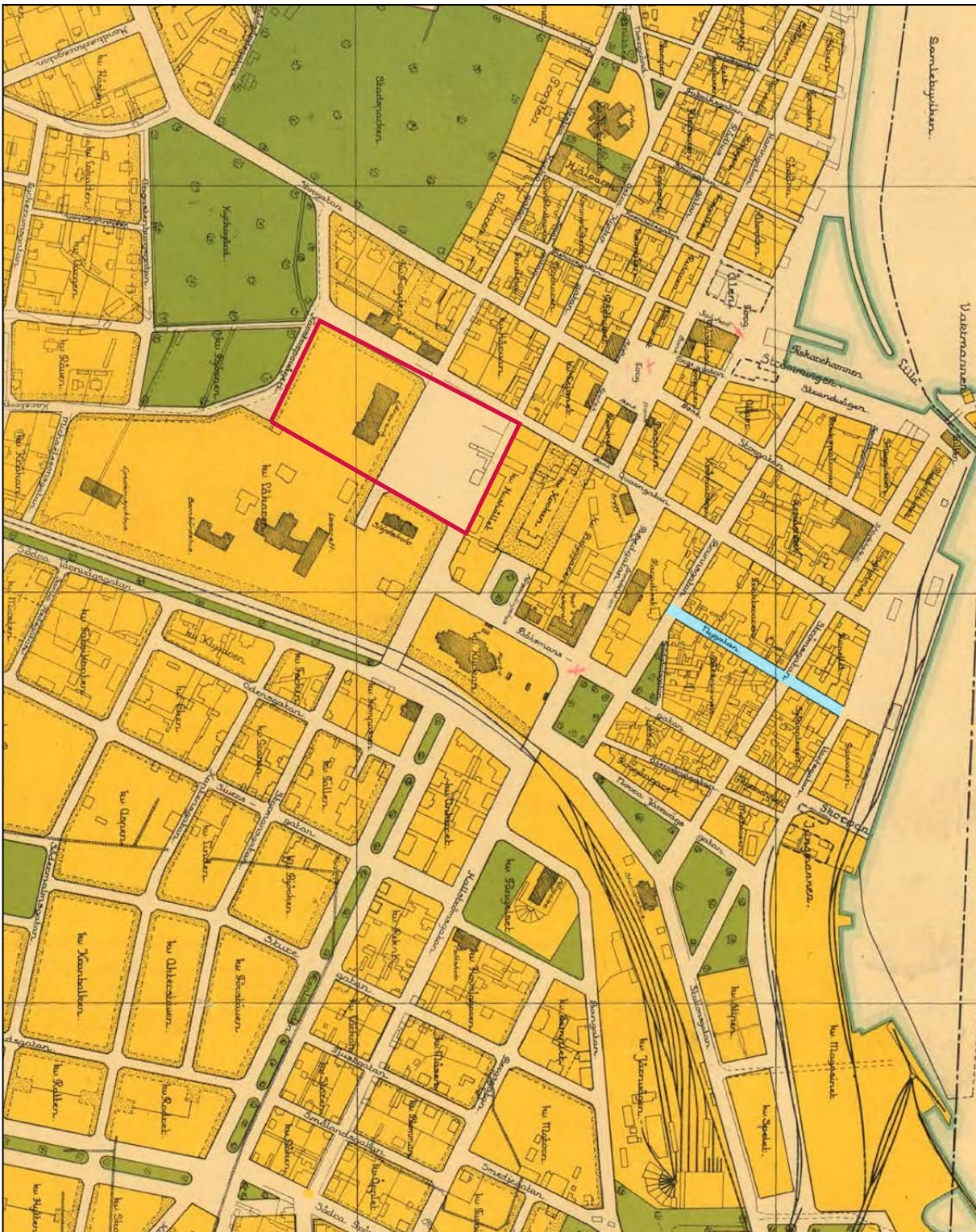
Många städer blev under 1800-talet trångbodda. När nyheter som olika institutioner, järnväg och industrier skulle etableras var man tvungen att förlägga dessa utanför den "gamla" staden. Därför har många svenska städer en tydlig årsring, ett institutionsstråk, med den här typen av byggnader och anläggningar. I Västervik inleddes bygget av ett sådant stråk redan med skapandet av en ny begravningsplats (idag Gamla kyrkogården).



Utsnitt av karta från 1707 som visar centrala Västervik och det aktuella utredningsområde. 1707 hade Västervik ännu inte drabbats av den svåra pestepidemi som innebar att en del av den odlade marken på platsen omvandlades till pestkyrkogård. Det hände först 1710-1712. Källa: Lantmäteriet.



Utsnitt av stadsplanen över Västervik från 1879. Källa: Lantmäteriet.



Utsnitt av stadsplanen över Västervik från 1927. Den röda markeringen visar läroverket och den blå visar Nygatan. På kartan har man byggt igen kvarteren och förhindrat Nygatans förlängning fram till nedre läroverksplan. Källa: Lantmäteriet.



Foto hämtat ur boken *Hälsningar från Västervik* av Bengt Hjord. Bilden är tagen från S:t Petri kyrkas torn. Mitt i bilden nedre läroverksplanen och i dess vänstra kant läroverksbyggnaden från 1870. Till höger om läroverksbyggnaden syns folkskolans två byggnader och till vänster, söder om läroverksplan, slöjdskolan.

På 1860-talet anlades stadsparken anlades mittemot begravningsplatsen. Därefter följde läroverket/Ellen-Keyskolan (1870), fängelset (1871) och järnvägsstationen (1879). I senare skeden tillkom också S:t Petri kyrka (1905) och sjukhusområdets första byggnad (1925). De stora byggnaderna uppfördes med fria ytor runt omkring sig för att framhäva dem och den verksamhet som de representerade. De utgjorde fysiskt påtagliga bevis på tidsandan och stadens ambition och förmåga att kraftsamla. Utmed gatorna mot staden anlades prydliga husrader men bebyggelsen var här tätare. Längs med Östra kyrkogatan, i anslutning till läroverket, lät Västerviks sparbank bygga kontor (1866) och fick senare sällskap av posthus (1912) och församlingshem (1914).

Under 1800-talet fortsatte planläggningen för den växande staden. Området vid läroverket hade planlagts redan 1867 men planen kom att revideras när nya stadsplaner togs fram 1879 och 1927. Nu behövdes nya bostäder för den växande staden. Väster och söder om institutionsstråket växte områden med flerfamiljshus och villor fram i tydliga årsringar.

J F Åbom



Källa: Wikipedia.

Johan Fredrik Åbom var en svensk arkitekt som levde 1817–1900. Efter studier vid Konstakademien och Teknologiska institutet i Stockholm blev han anställd på Överintendentsämbetet i Stockholm. Överintendentsämbetet ansvarade för statens byggnader och omorganiserades 1917 till Kungliga byggnadsstyrelsen. Åbom kom även att ta uppdrag privat och var mycket produktiv. Han ritade bland annat närmare 40 stycken kyrkor. Ett av hans mest kända projekt är restaurang- och teaterbyggnaden Berns salonger i Stockholm.

Axel Brunskog



Källa: Wikipedia.

Axel Brunskog var en svensk arkitekt som levde 1878–1946. Han studerade vid Tekniska skolan, Kungliga Tekniska Högskolan och vid Kungliga Akademin för de fria konsterna. År 1904, under studietiden, deltog han i arkitekttävlingen om nytt stadshotell i Västervik. Brunskog vann men hans förslag genomfördes aldrig. Från 1908 var han verksam i Linköping och har där bland annat ritat gamla vattentornet, Katedralskolan och Folkungaskolan. I Västervik har han också ritat Lidhemsskolan som byggdes 1939 samt Epidemisjukhuset på lasarettområdet, idag ortopedkliniken.

På stadsplaner och kartor över staden kan man följa stadens och kvarteret Läkarens utveckling från slutet av 1800-talet. På stadsplanen från 1879 har Västra Kyrkogatan dragits fram framför läroverksbyggnaden. Nedre läroverksplanen är markerad med k på kartan utan att ange av vad det innebär. Platsen var ett skolcentrum i staden med, förutom läroverket eller Elementarskolan som den då kallades, folkskolan norr om Kvarngatan och slöjdskola sydost om läroverksbyggnaden. På ett fotografi från 1905 kan man se hur det såg ut.

Västervik växte och förändrades men just kring läroverket skedde få förändringar under 1900-talets början. Först år 1936 byggdes ett skolannex i funktistil ritat av Axel Brunskog. Byggnaden förlades till skolgårdens västra del och inrymde bland annat lektionssalar.

Ytterligare en ny byggnad med lokaler för läroverket stod klar 1950–1951 utmed Kvarngatan. Byggnaden ritades av Peter Bjugge. Byggnadskroppen är stor men underordnar sig den äldre skolbyggnaden från 1870. Tillsammans med de andra båda byggnadskropparna avgränsar den skolgården mot väster.

Peter Bjugge



Källa: Wikipedia.

Peter Bjugge var en svensk arkitekt som levde 1909–1998. Han studerade vid Kungliga Tekniska högskolan och Kungliga Konsthögskolan. Efter studierna hade han anställning på olika kontor men från 1945 bedrev han även egen verksamhet. Han har ritat flera skolor, bland annat i Oskarshamn. I Kalmar län har han också ritat Breviksskolan i Västervik, Hjorteds sjukhem och Hultsfreds sjukhus för att nämna några exempel.

Kulturhistorisk karaktärsbeskrivning av området

Kvarteret Läkaren där Ellen Keyskolan, läroverket, ligger har ett centralt läge vid infarten till Västerviks stadskärna. Läroverket är en viktig märkesbyggnad för Västervik som berättar om vad detta var för en stad under 1800-talets andra hälft.

Status och funktion

På platsen för läroverket fanns fram till 1870 åkrar och kålgårdar som ägdes av stadens borgare. Inom platsen låg också pestkyrkogården som vid den här tiden troligen fortfarande var synlig på något sätt. Pestkyrkogårdens status är dock svår att bedöma. Många av stadens innevånare hade begravts här samtidigt som platsen måste ha varit en påminnelse om den svåra tid som orsakat dess uppkomst. Pest var en fruktad pandemisk sjuk-

dom och en pestkyrkogård kunde betraktas som en farlig plats att vistas på.

Om denna syn på platsen levde kvar i mitten på 1800-talet så upphörde den i och med bygget av läroverket. Från att ha varit en periferi med ett tveksamt rykte blev detta platsen för en av Västerviks viktigaste statusbyggnader. Den uttryckte framtidstro och visade på ekonomisk styrka även om bygget till viss del bekostades av statliga medel.

Under 1900-talet och fram till idag har den imponerande läroverksbyggnaden med sina tillägg behållit sin funktion som skola, men har blivit en av flera skolor i Västerviks stad. Den är inte längre säte för den högsta utbildningsformen i staden.



Läroverket från Kyrkogatan. Marken höjer sig i två etapper. Först upp till nedre läroverksplans parkering och därefter ytterligare en nivå fram till Läroverket.



Kvarngatans övergång i Kyrkogatan.

Dess status har därmed sjunkit en del men den är fortfarande en institution med stor betydelse för Västerviks stad. En del av den statusen kommer också av byggnadernas historiska bakgrund och de minnen som västerviksbor har kopplade till dessa byggnader.

Privat och offentlig prägel

Sedan läroverket byggdes har detta varit en miljö som varit avsedd att vara offentlig. Det centrala läget, byggnaderna och de öppna platsernas storskalighet samt den uttalade funktionen som läroverk/skola har alltid signalerat en tillgänglighet till platsen för dem som har haft anledning att befinna sig där.

Strukturer och visuella samband

Platsen för läroverket ligger utanför den äldsta delen av Västerviks stad. Området togs i anspråk under 1800-talets andra hälft och läroverket var

en av de första byggnader som uppfördes här. Någon karta för åren före bygget har inte gått att hitta men från 1872 finns karta med en tänkt planutveckling för områdena närmast den äldsta stadskärnan. Denna plan kommer under de följande årtiondena att förändras eftersom stadens behov förändras men platsen har, med undantag av nedre läroverksplan som blivit parkering, ändå bevarat sin funktion fram till idag.

Läroverksbyggnaderna ligger högt. När den äldsta byggnaden uppfördes var den en ensam, utmärkande solitär i landskapet. Idag konkurrerar den med sjukhusets stora och höga byggnader och har förlorat sin ensamrätt till platsen. Även de nya byggnaderna som tillhör läroverket har påverkat upplevelsen av den äldre byggnaden. Den visuella upplevelsen av byggnaden är idag mest framträdande från öster men har i alla andra riktningar påverkats av ny, större bebyggelse.



Västra Kyrkogatan med rester av allé framför läroverket.

Gatorna

Utredningsområdet ligger vid det sydvästra hörnet av stadens rutnätsplan. Kvarngatan samt Västra och Östra kyrkogatan finns redan på stadsplanen från 1707. Västra kyrkogatan har enligt denna karta redan då den utsträckning framför platsen för läroverksbyggnaden som den har idag. Än idag finns också rester av den allé som anlades utmed gatan då läroverket stod klart. Gatustrukturen på platsen är alltså mycket gammal trots att utredningsplatsen i sig inte varit bebyggd förrän 1870.

På stadsplanerna från tiden efter 1870 finns planerna på en utsträckning av Nygatan fram till läroverksbyggnaden. När detta ändrades i och med 1927 års stadsplan innebar det att den tänkta vyn från Nygatan uteblev och än idag kan man på grund av detta uppleva att det finns något ofullständigt i miljön.

Antikvariska rekommendationer

- Värna kvarvarande bebyggelse från sent 1800-tal som finns kvar i anslutning till utredningsområdet.
- Värna det fria utrymme, övre och nedre läroverksplan, som fortfarande finns kvar kring den äldsta läroverksbyggnaden i syfte att låta den behålla sin monumentalitet i miljön.
- Värna gatusträckningarna, Kvarngatan och Östra och Västra kyrkogatan, utlagda redan 1707.
- Värna och eventuellt förstärka den allé som delvis finns bevarad i Västra kyrkogatans södra del, framför läroverket.

Utredningsområdets bebyggelse

Fastigheten Läkaren 11, gamla läroverket Skolbyggnad

Nybyggnadsår: 1870

Ombyggnad/renovering: Flera ombyggnader har gjorts interiört, bland annat på 1950-talet. Även exteriört har man renoverat vid flera olika tillfällen.

Historik

Behovet av utbildning ökade under 1800-talet och utbildningen blev mer och mer anpassad till samhällets behov av tjänstemän och affärsmän. Flera med Västervik jämbördiga städer satsade på utbildning. År 1809 stod ett nytt skolhus klart vid

Östra Kyrkogatan i Västervik. Huset finns kvar än idag.

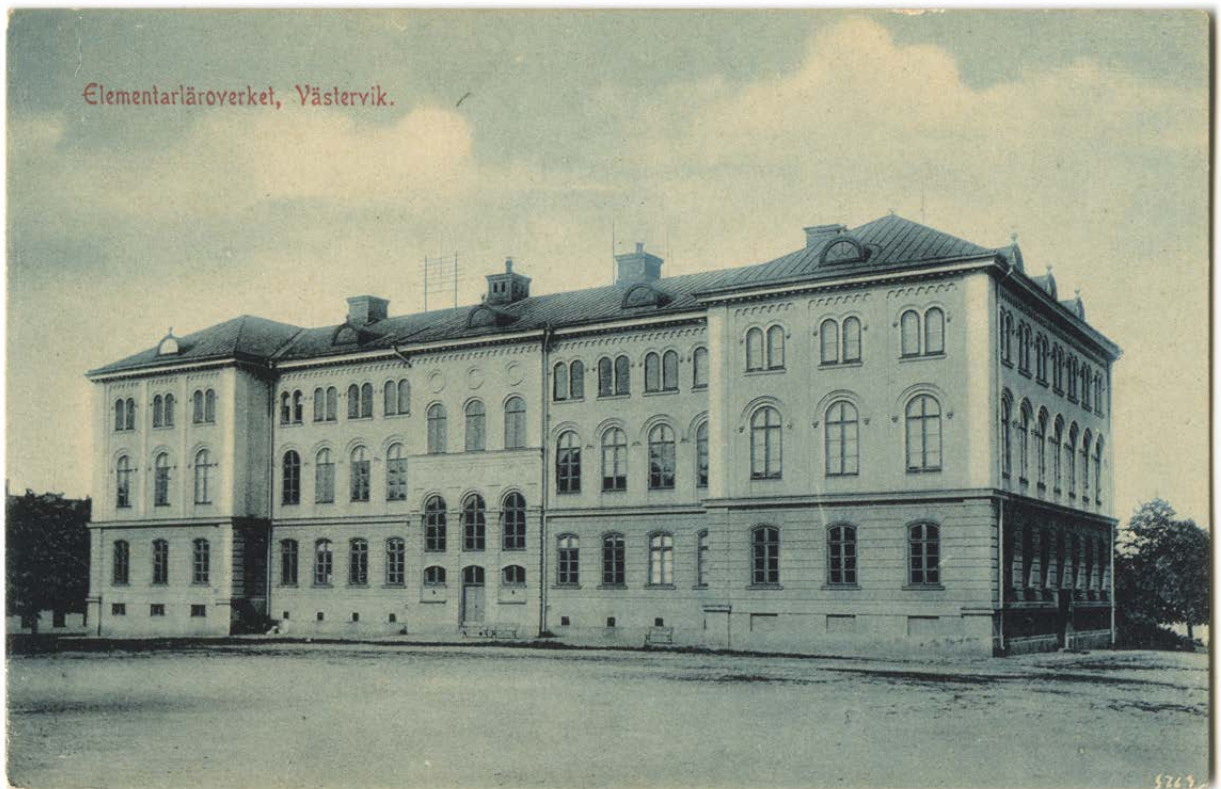
Västerviks läroverk kom att ha sin verksamhet här fram till att en ny, betydligt större läroverksbyggnad stod klar 1870. Denna utgör idag den äldsta delen av Ellen Keyskolan. Den nya läroverksbyggnaden utmed Kvarngatan, senare kvarteret Läkaren, låg i dåvarande utkanten av staden och var en av de första delarna av det institutionsstråk i stadens ytterkant som skapades under 1800-talets andra hälft. Byggnaden placerades i ett högt läge. När den byggdes var den tänkt att utgöra fond för Nygatan men planen ändrades och Nygatan förlängdes aldrig fram till Östra Kyrkogatan.



Gamla läroverket i Västervik byggt 1870. Fasad från öster.



Den gamla läroverksbyggnaden som ligger granne med S:t Gertruds kyrka. Här ifrån flyttade läroverket 1870 till nybyggda lokaler.



Gamla läroverket från väster.



Foto av gamla läroverket från omkring år 1900. Källa: Västerviks museum.



Gamla läroverket från Gamla begravningsplatsen. De stora byggnaderna på Kvarngatans vänstra sida är folkskolans byggnader. Bilden är troligen tagen omkring år 1900. Källa: Västerviks museum.

På fotografier från 1900-talets början kan man se en byggnad som på det stora hela är väldigt lik dagens byggnad. Det framgår tydligt att källarvåningen och den rusticerade bottenvåningen då hade en mörkare färgsättning. På ett foto i boken *Västerviks historia II 1719–1932* har hela byggnaden en ljus färgsättning. Fotografierna från tidigt 1900-tal och 1930-tal visar att plåttaket då var svart.

En skolbyggnad behöver hela tiden anpassas till verksamhetens behov och förändrade krav. Interiört har byggnaden därför renoverats vid flera tillfällen och utrymmenas användning har skiftat. En större förändring gjordes redan i början av 1900-talet då den lägenhet för skolans rektor som fanns på andra våningen byggdes om till undervisningslokaler. Idag finns få bevarade äldre ytskikt i byggnaden. De bevarade ytskikt som finns kvar

indikerar att en större renovering gjordes omkring 1950 i samband med att den långa byggnadskroppen utmed Kvarngatan byggdes. Exteriört har färre förändringar gjorts men tillkomsten av två utrymningstrappor mot väster är påtaglig. Den äldre byggnaden dockades mot norr med byggnaden från 1950 då den byggdes. En ny tillbyggnad mot söder gjordes 2002. Den nya tillbyggnaden rymmer omklädningsrum för gymnastiken.

Läroverksbyggnaden från 1870 har fortsatt att vara en skola fram till idag. Från 1970 kallades läroverket för Norra högstadiet och sedan 2001 Ellen Key-skolan. Det sistnämnda namnet fick den för att hedra författaren, pedagogen och kvinnoaksidolog Ellen Key som växte upp på godset Sundsholm söder om Västerviks stad. Idag fungerar läroverket som ett av Västerviks högsta-dium med ca 400 elever.



Foto från tidigt 1950-tal. Den stora byggnaden i bildens överkant är läroverksbyggnaden från 1870 och bakom den byggnaden från 1936. Man kan också se taket till 1950-talets läroverksbyggnad. Byggnadsställningar och rester av byggmaterial vittnar om pågående arbeten i byggnaden från 1870. Nedre läroverksplan verkar ha fungerat som någon form av upplag under byggperioden.



Läroverkets fasad mot väster.

Byggnadsbeskrivning

Exteriör

Läroverksbyggnaden är ett tre våningar högt hus i tidstypisk nyromansk stil men med nyklassicismens strama symmetriska drag och typiska rusticeringar i fasaden. Byggnaden är utlagd i nord-sydlig riktning med långsidornas entréer vända mot öster och väster. Byggnaden avslutas i norr och söder av utskjutande sidorisaliter. Hela byggnaden vilar på en hög granitsockel. Fasaderna är putsade med en rik nyromansk dekor med markerade rundbågiga lister kring fönstren och en rundbågefris vid takfoten. Under senare tid har fasadernas puts målats med en modern täckfärg. Färgsättningen är idag ljust gul.

När man tittar närmare på byggnadens fönster kan man se att de varierar en del till utformning och ålder. De äldsta bevarade fönstren, troligen original från 1870, finns på byggnadens bottenvåning

mot söder (vid gymnastiksalen). På dessa fönster finns äldre bevarade beslag och här skulle man kunna göra en färgundersökning och möjligen kunna fastslå hur fönstren tidigare varit målade. På huset i övrigt är fönstren utbytta, troligen på 1930–1940-talet. Bevarade beslag, gångjärn och profiler talar för den dateringen. Majoriteten av fönstren från den tiden har i senare tid klätts med aluminium men det finns undantag. På den södra sidorisaliten har de rundbågiga, parställda fönstren på andra våningen inte klätts in och inte heller de stora fönstren på första våningen mot väster. Den gröna färgsättning som fönstren har idag är inte ursprunglig. Möjligen kan den tidsmässigt hänga samman med fönsterbytet på 1930–1940-talet.

Byggnadens ytterdörrar är moderna aluminiumdörrar som målats i samma gröna kulör som fönstren. Den gröna färgsättningen hör också samman med taket. Hela byggnaden har ett flackt



Risaliten i norr med gångbron över till 1950-talets läroverksbyggnad som sedan 2019 pryds av det iögonfallande konstverket The Lighthouse av Lola Goce från Baiona i Spanien.



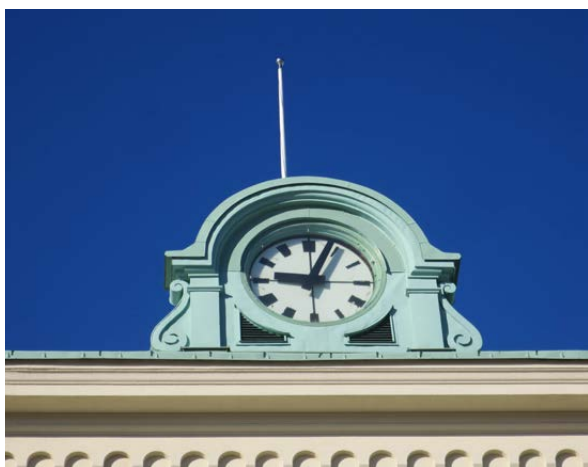
Fasaden mot söder. De stickbågiga fönstren i södra fasaden bottenvåning är troligen original från 1870. De har undgått den inklädning i aluminium som flertalet av skolans fönster har fått. Byggnadskroppen till höger tillkom 2001 och rymmer omklädningsrum och förbindelsegång till gymnastiksalen.

sadeltak belagt med grönmålad bandtäckt plåt. Även klockhuvuven mot öster, fönsterhuvor och före detta skorstenar (idag ventilationshuvor) är inklädda med samma gröna plåt.

I botten av byggnaden finns en hög källarvåning, delvis med en grå stensockel och delvis med en slät puts. På byggnadens mittdel har denna våning liggande rektangulära fönster med en luft. På sidorisliterna är fönstren i källarvåningen något större. Bottenvåningen har en rusticering och fönstren är stickbågiga.

Mitt på fasaden i öster finns byggnadens huvudentré med en hög stentrappa, höga dörrar och en markerad portal. Mot väster är hela trapphuset markerat som en svagt utskjutande mittrisalit i fasaden. Fönstersättningen är här förskjuten gentemot våningarnas. Trapphusets första våning har stickbågiga fönster och övriga våningar har rundbågiga. Det markerade trapphuset har också en dekor av cirklar i putsen.

Första våningen är husets paradvåning med stora rundbågiga fönster som ytterligare förstärks av putsad dekor kring dem. Andra våningen är betydligt oansenligare med mindre, parställda, rundbågiga fönster. Över denna våning avslutas fasaden med en rundbågig fris och en kraftig, putsad gesims.



Klockhuvuven på taket mot väster. Huvuven är, liksom taket, idag inklädd med en grön plåt.



Ett av de rundbågiga fönstren på andra våningen med putsdekor i nyromansk stil. Bågar och spröjs har klätts in med aluminium.



Ett av bottenvåningens stickbågiga fönster som klätts med aluminium.



Ett av tredje våningens rundbågiga fönsterpar med nyromansk putsdekor. Fönstren är inklädda med aluminium.



Entrén mot väster.



Tillbyggnaden mot söder som tillkom 2001 och rymmer gymnastiksalens omklädningsrum.



Skolans aula fotograferad någon gång 1900–1930. Väggar, tak och läktare har kvar sitt uttryck än idag. Kvar finns också de stora armaturerna i taket med sina glasglober för gasljus. De omålade furubänkarna, trögolvet, den dekorerade pulpeten och målningen av Gottfrid Kallstenius har däremot försvunnit. Källa: Västerviks museum.

Interiör

Interiört är byggnaden, som tidigare nämnts, ombyggd vid flera tillfällen men planlösningen bör ändå till stora delar vara den ursprungliga. Nedan följer en genomgång av de delar av byggnaden som ändå bär spår av ursprungliga skikt och av 1950-talets omfattande renovering.

Den mest välbevarade delen från 1870 är skolans aula som fram till idag också har bevarat sin funktion. Sedan ett par år tillbaka är rummet målat i vitt och gråa nyanser. Med färgsättningen markeras väggarnas ursprungliga fältindelning. Den ursprungliga färgsättningen i rummet bör ha gått i olika mörka bruna och svarta toner som man fick fram antingen genom olika träslag eller genom målning. Mot taket avslutas väggarna av en kraftig list dekorerad med löv. Taket är idag inklätt med akustikplattor men har troligen ursprungli-

gen haft en dekor, kanske även en takmålning i tidens stil. Läktaren mot norr har en balustrad i rundbågestil med svarvade dockor i trä. Läktaren bärs upp av kraftiga, rikt dekorerade konsoler av trä. Även kring rummets ingångar finns kraftigt markerade och dekorerade omfattningar.

Ovan nämnda dekorer går väl ihop med de tre stora gjutjärnsarmaturer som hänger i rummet. Den ljusa färgsättning som rummet idag har förstärker armaturerna på ett närmast brutalt sätt. Armaturernas uppåtsvängda ljusarmar visar att de ursprungligen varit avsedda för gas. I något skede, troligen 1920–1930-talet, har de byggts om för elektricitet och de ursprungligen slutna glaskupor som skyddat gaslågorna har ersatts med de nuvarande öppna glasskärmarna. Ljuskrönorna avslutas mot taket av gjutjärnsgaller som också utgör rummets äldre ventilation.



Aulans interiör idag.



Ingångarnas portaler.



Läktaren bärs upp av kraftiga, rikligt dekorerade konsoler.



Takets dekorativa fris.



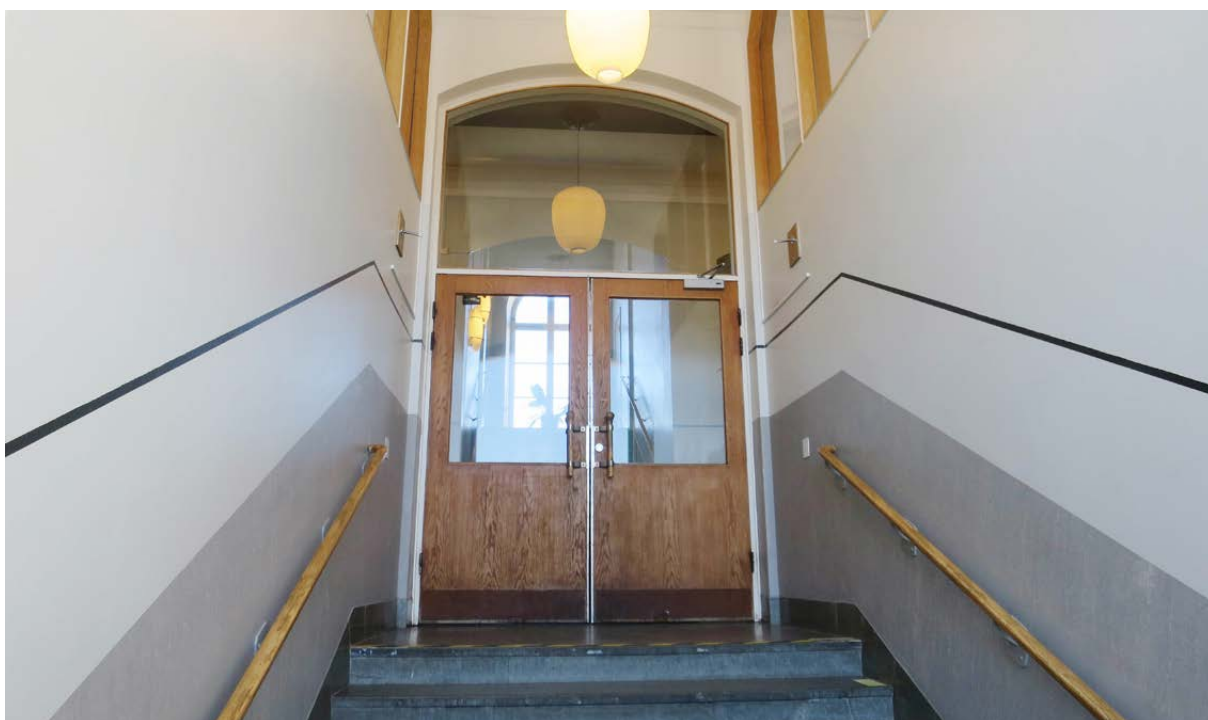
En av aulans tre imponerande gjutjärnskronor.



Takkronornas anslutning till taket med ventilationsgaller i gjutjärn.



Takkronorna har byggts om för elektriskt ljus och gasljusens glasglober har ersatts av lampskärmar av glas. Armarna pryds av drakar som äter druvor.



Trapphuset har byggts om men är fortfarande centralt placerat i byggnaden. Här syns trappa och dörrar från entrén i väster upp till bottenvåningens korridorer. Hela trapphuset präglas idag av 1950-talets renovering vad gäller stil och material. Kalkstensgolvet, trädörrarna, handledarna och armaturerna är tidstypiska.

En annan del av byggnadens interiör som har kvar sin ursprungliga funktion är trapphuset mitt i byggnaden. Placeringen och takens valv är ursprungliga men trapporna har under senare tid byggts om och en del av utrymmet har blivit hisschakt. Kalkstenstrapporna, avsatsernas kalkstentäckta golv och golvsockeln av kalksten härrör alla från en större renovering av läroverksbyggnaden som skedde på 1950-talet. Trappan går ända upp på vinden. Där den slutar kan man se teglet i innerväggarnas avslutning. Här finns också ett träräcke som troligen är original från 1870. Det är omålat och fäst i tegelväggen med grova smidda spikar. På bottenvåningen har trapphusets olika delar skärmts av med kraftiga, dubbla ekdörrar med trähandtag av samma typ som återfinns i byggnaden från 1950-talet. Dörrarna har alltså tillkommit vid den tiden.

I delar av källaren är de gamla kryssvalven i en del av utrymmena fortfarande synliga. För att förstärka inläppet av dagsljus har fönsterbänkarna lutats nedåt i rummen.



Trapphuset från bottenvåningen.



Trapphusets avslutning på vinden med träräcke från 1870-talet.



Källarutrymme i anslutning till gymnastiksalen. De bevarade valven ger karaktär åt rummet.



Skolans gymnastiksal som haft samma funktion sedan 1870.

I den södra sidorisalitens bottenvåning finns skolans gymnastiksal som troligen har funnits här sedan skolan byggdes.

På några platser på vinden kan man se den ursprungliga träkonstruktionen som bär upp taket. Takstolarna av kraftiga balkar är slåthuggna med yxa och bär spår av timmermännens märkningar. Hela takkonstruktionen är flack och takstolarna är tätt ställda. Virket i taksvalet och takkupornas inklädnad är av kraftiga brädor med tydliga spår av ramsågning. Cirkelsågning började ersätta ramsågning först i början av 1900-talet, vilket talar för att svallet är ursprungligt. Endast delar av vinden är tillgänglig och på grund av alla installationer är det svårt att få en total överblick över vindens utformning.

Kvar från skolans äldsta tid finns också planlösningen med korridorer i byggnadens längdriktning och klassrum ut mot väggarna. Rummens funktion har förändrats under åren och naturligtvis även dess ytskikt.

Kulturhistorisk bedömning

Den gamla läroverksbyggnaden besitter höga kulturhistoriska värden och bedöms som en särskilt kulturhistoriskt värdefull byggnad enligt vad som avses i plan- och bygglagen, PBL 8 kap 13§. Byggnaden är relativt välbevarad och mycket tidstypisk. Till de viktiga arkitektoniska och byggnadshistoriska värdena hör den rika putsartikuleringen, våningsordningen och fönstersättningen med fönstrens olika former och omfattningar samt de markerade entréerna. Ett



Vid takkuporna kan man se det ursprungliga ramsågade virket men här har också lagningar gjorts i senare tid.



Tätt ställda takstolar av kraftigt virke med tydliga spår av bearbetning med yxa bär upp den gamla läroverksbyggnadens tak.



Delar av taket mot söder.

utmärkande drag är också takets flacka lutning och rena ytor (trots vissa sentida tillkomna huvar) som bryts av den ursprungliga och centralt placerade klockhuvuven och de smäckra vindsfönstren.

När läroverket byggdes var det en viktig prestigebyggnad för staden Västervik, en symbol för utveckling och framtidstro. Den var en del av de institutioner som byggdes upp under 1800-talets andra hälft och som skulle finnas i en stad som Västervik. Idag utgör läroverksbyggnaden en tidsmarkör som berättar om stadens utveckling vid den här tiden.

Läroverksbyggnaden ligger i ett högt läge med utblick över stadens centrala delar. När den byggdes låg den i stadens utkant där det fanns tillräcklig mark för ett bygge av den här storleken. I stadsplaner från den tiden skulle Nygatan leda fram till läroverket och från sjösidan utgöra fonden för

gatans sträckning. Men relativt snart ändrades planerna och Nygatan stannade i det läge den har idag. Med tiden har ny bebyggelse vuxit upp i anslutning till läroverksbyggnaden, främst på sjukhusområdet. Denna bebyggelse är storskalig och i flera fall högre än läroverksbyggnaden. Från att ha varit en utmärkande byggnad som dominerade området har läroverket fått konkurrens. Trots det framträder läroverksbyggnaden ändå tydligt genom det öppna utrymme i form av nedre och övre läroverksplan som omger byggnaden och utgör därmed ett landmärke i stadens bebyggelse. Byggnaden är en viktig del av miljön vid infarten till staden. Sammantaget gör detta att läroverksbyggnaden har ett högt lokalhistoriskt värde för Västerviks stad. Till detta kan tilläggas att byggnaden också har betytt mycket för många Västerviksbor som har gått på skolan eller har sett sina barn ta examen där.

Arkitekten J F Åbom var i mitten av 1800-talet en av de mer framträdande arkitekterna i Sverige. Genom sin tjänst vid Överintendentensämbetet i Stockholm hade han ett stort inflytande på den offentliga arkitekturen vid den här tiden. Hans inflytande över bygget av läroverket i Västervik ger byggnaden ett nationellt värde som en del av den förhärskande byggnadstraditionen vid den här tiden.

Läroverket byggdes som skola och har fortfarande den funktionen efter 150 år. Det är inte helt ovanligt för skolbyggnader eller andra typer av institutionsbyggnader, men är ändå ett erkännande av den gamla byggnadens förmåga att anpassas efter nya tider och nya krav.

Värdefulla karaktärsdrag

Följande delar i byggnadens yttre och inre har stor betydelse för dess kulturhistoriska värde:

- Byggnadens framträdande placering i stadsmiljön som trots tillbyggnader och ny omgivande bebyggelse är avläsbar.
- Byggnadens symmetriska uttryck och putsade och rikt dekorerade fasader med i stort sett originalutseende samt fasadutformning med fönstersättning, fönsterindelning och markerade entréer.
- Takets utformning med stora rena ytor och ett fåtal dekorativa element.
- Ursprungliga byggnadsdetaljer med hög kvalitet i utförandet såsom äldre träfönster.
- Kvarvarande äldre planlösning samt särskilt aulans volym och inredningsdetaljer.

Antikvariska rekommendationer för förvaltning och för ny planerad detaljplan

Läroverket, idag den äldsta delen av Ellen Keyskolan, bedöms vara en särskilt kulturhistoriskt värdefull byggnad enligt Plan- och bygglagen

8 kap 13 §. Detta bör tydligt framgå av planbeskrivningen om en ny detaljplan tas fram. Sådana byggnader får inte förvanskas och ska underhållas så att de särskilda värdena bevaras PBL 8 kap 14 §.

Byggnaden bör i en ny detaljplan förses med rivningsskydd (r). En varsamhetsbestämmelse bör läggas till (k) som tydliggör följande; *Kulturhistoriskt/miljömässigt värdefull byggnad som till sin exteriör ska bibehållas med sin ursprungliga karaktär med avseende på volym, proportioner, indelning, material och materialbehandling samt detaljeringsnivå. Fasadernas putsdekoration ska bibehållas och inte förenklas. Klockhuv på taket med klocka ska bevaras. Ursprungligt utförande ska kopieras vid utbyte av detaljer, exempelvis fönster. Med fördel kan ett mer ursprungligt utförande återställas vad gäller detaljer som redan är utbytta, t ex fönster och dörrar samt färgsättning. Vid utbyte av fönster ska fönster helt i trä användas.*

Aulan bör skyddas med skyddsbestämmelse (q) som avser skydd av ursprunglig rumsvolym och inredning. Det kan formuleras så här; *Ursprunglig rumsvolym ska bibehållas. Ursprungliga fasta inredningsdetaljer ska behållas, även sådana som kan finnas bakom senare tiders ytskikt. Med fördel kan äldre färgsättning och materialbehandling återtas vid framtida underhåll.*

Byggnadens kvarvarande äldre planlösning bör värnas genom särskild varsamhetsbestämmelse (k).

Vid framtida renoveringar av exteriör och av aulan bör en noggrannare undersökning av då aktuella byggnadsdelar göras för att dokumentera äldre material och färgsättningar eftersom det för byggnaden är önskvärt att i framtiden arbeta med material och färgsättningar som bättre överensstämmer med byggnadens karaktär. Framtida ombyggnader och renoveringar görs med fördel i samarbete med byggnadsantikvarie.



Läroverksbyggnaden från 1936 från öster.

Fastigheten Läkaren 11, läroverksbyggnaden från 1936

Skolbyggnad

Nybyggnadsår: 1936

Ombyggnad/renovering: Byggnaden har renoverats och moderniserats såväl interiört som exteriört vid flera tillfällen.

Historik

1936 utökades skolområdet vid Gamla läroverket med ytterligare en byggnad. Arkitekt var Axel Brunskog. Denna byggnad inrymde också undervisningssalar. Stilen är stramt funktionalistisk.

Under senare tid har ett hisschakt byggts till mot övre läroverksplan i öster. Här har också till-

kommit en utrymningstrappa. Alla ursprungliga fönster har bytts mot moderna isolerglas med aluminiumbågar. Även samtliga ursprungliga dörrar har bytt mot aluminiumdörrar.

Interiört har byggnaden genomgått moderniseringar och förändringar som har krävts för att bruka lokalerna i undervisningssyfte. Trapphuset i norra delen av byggnaden förefaller vara den del som idag är bäst bevarad, fränsett den nuvarande färgsättningen, tillsammans med delar av källaren.

Än idag används byggnaden som skollokal.



Fasaden från väster.

Byggnadsbeskrivning

Exteriör

Som den gamla läroverksbyggnaden har denna huskropp tre våningar men våningsplanen är lägre och hela byggnaden är därför lägre. Fasaderna är putsade och målade vita med en tät färgtyp som nu har börjat släppa från underlaget. Fönstren är isolerglasfönster med vita aluminiumbågar. Utformningen är av korsposttyp. Samtliga dörrar är grå aluminiumdörrar. Vid huvudentrén i öster finns en markerad portal av omålad betong. Mot söder finns en liten utbyggnad med en lastbrygga. Som på gamla läroverksbyggnaden har huset ett mansardtak med grönmålad bandtäckt plåt.



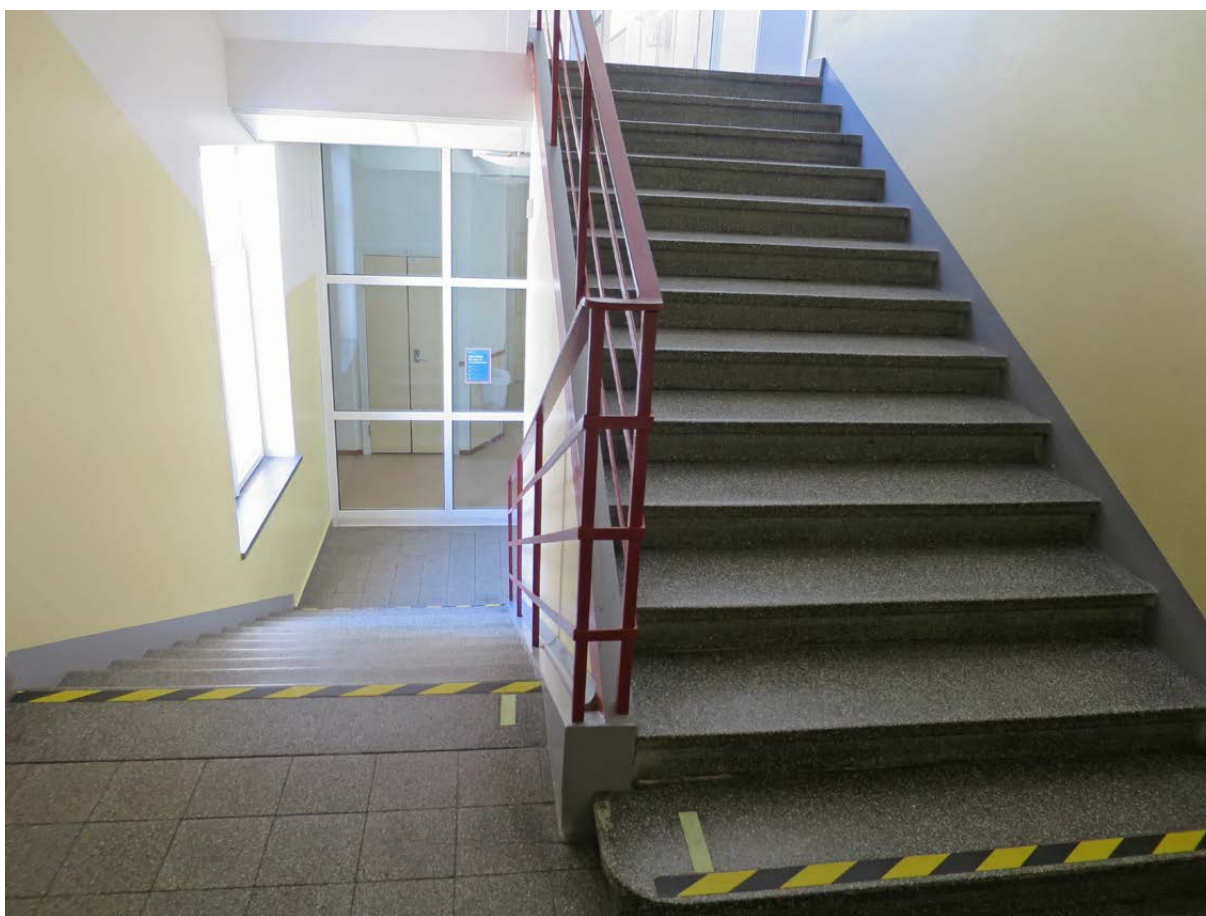
Byggnadens fönster med T-post. Fönsterindelningen är ursprunglig, men fönstren var vid uppförandet målade i en mörk kulör. De nuvarande fönstren är moderna isolerglas.



Fasaden från söder.



Byggnadens entré, tidstypiskt och stramt utformad med sin gjutna portal.



Byggnadens trapphus i norra delen av byggnaden.

Interiör

Byggnadens planlösning har under åren genomgått en del förändringar och anpassats för undervisningens nya behov. Kvar finns trapphuset mot norr. Golvet och trappan är gjord av terazzo och trappan har ett tidstypiskt stramt smidesräcke. Även i källaren finns utrymmen och även ytskikt som är ursprungliga.

Kulturhistorisk bedömning

Läroverksbyggnaden från 1936 bedöms, i sitt sammanhang och tillsammans med övriga läroverksbyggnader, vara en särskilt kulturhistoriskt värdefull byggnad enligt vad som avses i plan- och bygglagen, PBL 8 kap 13§. Skolbyggnaden från 1936 är relativt välbevarad vad gäller byggnadens form och har en mycket tydlig funktionalistisk karaktär. Senare tillägg med tillbyggnaden



En smal spiraltrappa från källarvåningen.

för hiss mot öster samt utbytta fönster och dörrar drar ner intrycket men byggnadens huvudsakliga ursprungliga karaktär kvarstår.

Tillkomsten av en ny byggnadskropp 1936 visar på läroverkets utveckling vid den här tiden. Fler elever hade möjlighet och ville vidareutbildade sig efter folkskolan. Byggnaden representerar därmed en del av läroverkets historia i Västervik, men också en del av samhällsutvecklingen vid tiden.

Arkitekten Axel Brunskog var en väletablerad arkitekt vid den här tiden som ritade ett stort antal skolor och andra typer av institutionsbyggnader. I Västervik kom han att också rita Lidhemsskolan som uppfördes 1939 och Epidemisjukhuset från 1924. Byggnaderna är utförda i samma strama funktionalistiska stil som läroverksbyggnaden från 1936.

Den funktionalistiska stilen finns alltså representerade i Västervik genom privata bostadshus. Stilen är idag populär men var kontroversiell då den introducerades eftersom den stilmässigt bröt mot det traditionella bygandet.

Precis som den äldre läroverksbyggnaden uppfördes den som skolbyggnad och används fortfarande som sådan.

Värdefulla karaktärsdrag

Följande delar i byggnadens yttre har stor betydelse för dess kulturhistoriska värde:

- Byggnadens skala och tydligt funktionalistiska karaktär med släta, putsade fasader i en ljus färgsättning.
- Byggnadens fasadutförande med rytmiskt placerade fönster- och markerat entréparti med betongportal.
- Byggnadens nätta och flacka plåttak.



På byggnadens fasad finns byggåret 1936.

Antikvariska rekommendationer för förvaltning och för ny planerad detaljplan

Byggnaden från 1936 bedöms i sitt sammanhang och tillsammans med övriga läroverksbyggnader som en särskilt kulturhistoriskt värdefull byggnad enligt Plan- och bygglagen 8 kap 13 §. Detta bör tydligt framgå av planbeskrivningen om en ny detaljplan tas fram. Sådana byggnader får inte förvanskas och ska underhållas så att de särskilda värdena bevaras PBL 8 kap 14 §.

Byggnaden bör i en ny detaljplan förses med rivningsskydd (r). En varsamhetsbestämmelse bör läggas till (k) som tydliggör följande; *Kulturhistoriskt/miljömässigt värdefull byggnad som till sin exteriör ska bibehållas med sin ursprungliga karaktär med avseende på volym, proportioner, indelning, material och materialbehandling samt detaljeringsnivå.* Med fördel kan ett mer ursprungligt utförande återställas vad gäller detaljer som redan är utbytta, t ex fönster och dörrar samt färgsättning.



Vy över skolområdet mot öster med byggnaden från 1936 till vänster och byggnaden från 1950 till höger.

Fastigheten Läkaren 11, 1950-talsbyggnaden Skolbyggnad

Nybyggnadsår: 1950–1951

Ombyggnad/renovering: Ytskikt har renoverats men byggnaden har till stor del kvar sitt ursprungliga utseende.

Historik

Den sista byggnationen inom gamla läroverket är den långsträckt byggnadskroppen utmed Kvarngatan som tillkom 1950–1951. Denna byggnad ritades arkitekten Peter Bjugge och var, som övriga byggnader inom läroverkets område, redan när den byggdes avsedd för undervisning.

Byggnaden har en för tiden typisk planlösning med långa korridorer mot Kvarngatan på varje våningsplan. Ut mot gatan är fönstren mindre. Klassrummen ligger in mot skolgården och här är fönstren fler och större för att släppa in mera ljus i rummen. Förutom planlösningen är trapphusen

och källaren med sina tidstypiska skyddsrum och teknikrum bevarade. Det finns även flera ytskikt och detaljer kvar från 1950-talet i form av kalkstensgolv och socklar i korridorer och trapphus. Fönstren är original, dörrarna interiört, fönsterbänkar interiört och flänsradiatorer likaså.

Byggnadsbeskrivning

Exteriör

Byggnaden från 1950 består av en byggnadskropp vänd med gaveln utmed Kvarngatan och en längre byggnad som har långsidan mot Kvarngatan. Den första byggnadskroppen har två våningar och ett källarplan som är inrett med undervisningslokaler. Den långa byggnaden utmed Kvarngatan har en källare och tre våningar med undervisningslokaler. De båda huskropparna binds samman av en sektion som markeras med lägre takhöjd och som rymmer ett av byggnadens två trapphus.

Hela byggnaden är putsad och målad i olika gulbeige kulörer. På ett par delar av fasaden finns



De båda sammanbyggda huskropparna från 1950.

konstverk från BANK! Västervik Street Art Festival 2019. Fönstren är symmetriskt placerade, de flesta med två lufter och mittpost. Fönstren mot Kvarngatan är mindre än fönstren mot skolgården. Mot Skolgården är fönstren också försedda med spröjs. Ytterdörrarna är idag aluminiumdörrar. De flacka sadeltaken täcks av grönmålad bandtäckt plåt.

Interiör

Den bevarade planlösningen har presenterats under rubriken Historik. Eftersom den är så tydlig och välbevarad präglar den byggnadens karaktär såväl interiört som exteriört. Golven i de långa korridorerna är belagda med kalksten som också använts som golvsockel. Även dörrarna interiört är kvar från 1950-talet. De är av trä, med tidstypiska trycken och sparkplåtar. Fönstren har kvar sina fönsterbänkar i kalksten och under dem sitter flänsradiatorer som troligen är original från byggnadstiden.

Byggnaden har två trapphus, ett, som nämnts, i den sektion som binder samman de båda bygg-



Även den östra fasaden målades i samband med BANK! Västervik Street Art Festival 2019. Konstnären måste ha besökt den äldre läroverksbyggnaden för drakarna från aulans takkronor har letat sig in i målningen.



Fasaden mot Kvarngatan har delvis smyckats med en målning i samband med BANK! Västervik Street Art Festival 2019. Målningen heter Animal Farm och är gjord av konstnären Tim Timmey från Höganäs.



De långa korridorerna mot Kvarngatan, till vänster i bild, och dörrarna mot klassrummen in mot skolgården, till höger i bild, utmärker byggnadens planlösning. Kalkstengolvet, fönsterbänkarna av kalksten och flänsradatorerna är tidstypiska för 1950-talet.

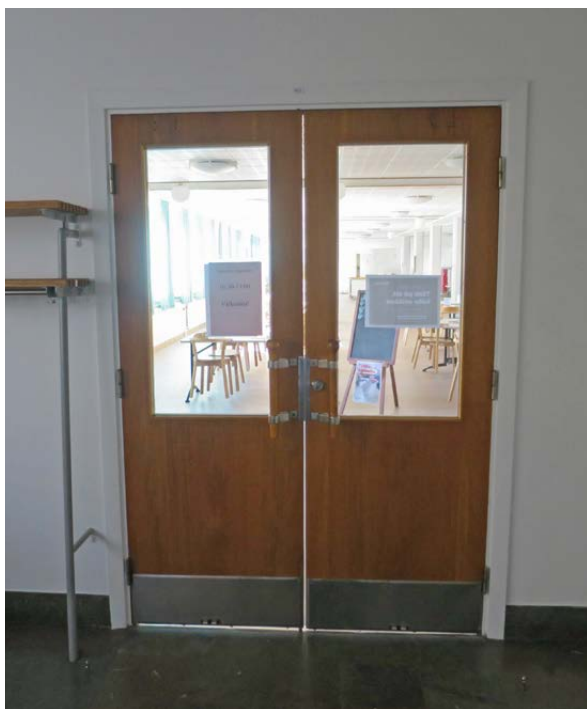
nadskropparna och ett i den östra delen av byggnaden. I båda trapphusen är det öppet från entréerna och upp till översta våningen. Trapphuset i öster är särskilt stort och luftigt med breda trappor och väl tilltagna ytor på våningsplanen. Till trappan finns här ett lite mer arbetat smidesräcke medan trapporna i väster försetts med räcke av standardutförande.

Kulturhistorisk bedömning

Skollängan från 1950 bedöms, i sitt sammanhang och tillsammans med övriga läroverksbyggnader, vara en särskilt kulturhistoriskt värdefull byggnad enligt vad som avses i plan- och bygglagen, PBL 8 kap 13§. Byggnaden är välbevarad såväl exteriört som interiört. Till de utmärkande karaktärsdragen hör den enkla putsade fasaden med rytmiskt placerad fönstersättning. Karaktären av 1950-talets rationella institutionsbyggnad är tydlig. Sedan 2019 pryds två större fasadytor av storskaliga konstverk. Dessa har ett konstnärligt värde. Deras värde i stadsbilden är svårt att bedöma eftersom de funnits under så kort tid.



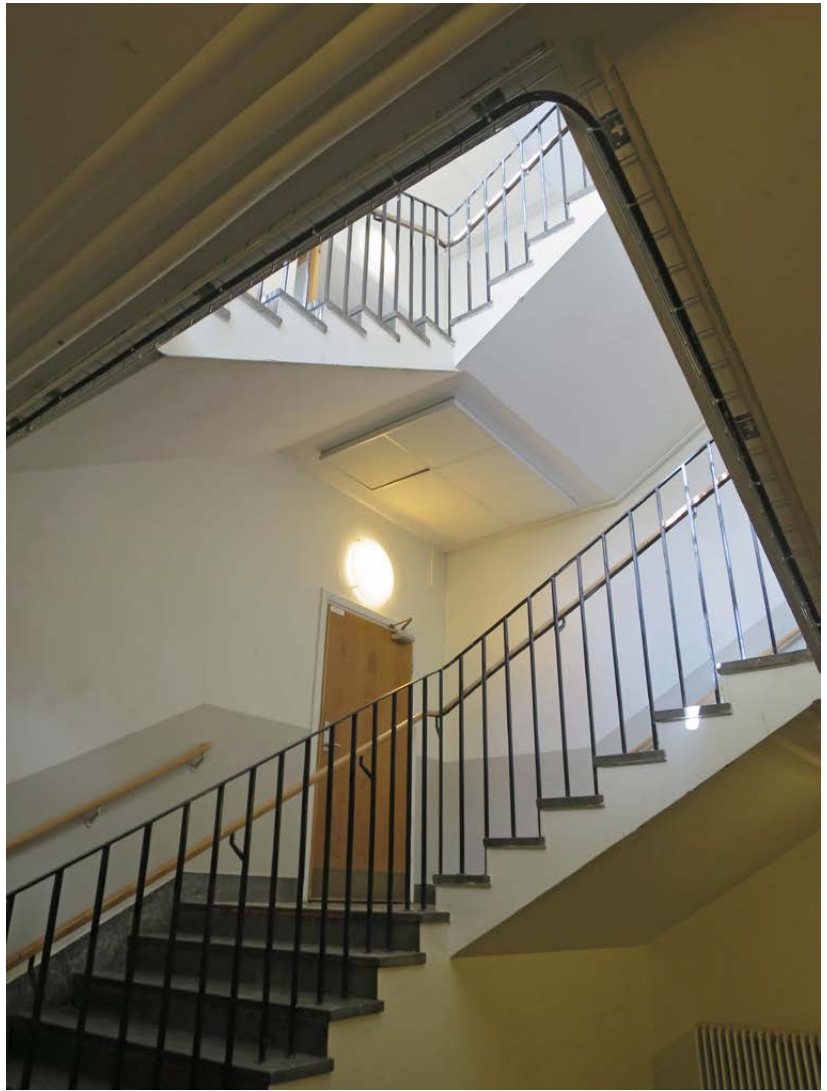
I husets bottenvåning ligger skolans matsal. Ursprungligt fönster mot skolgården.



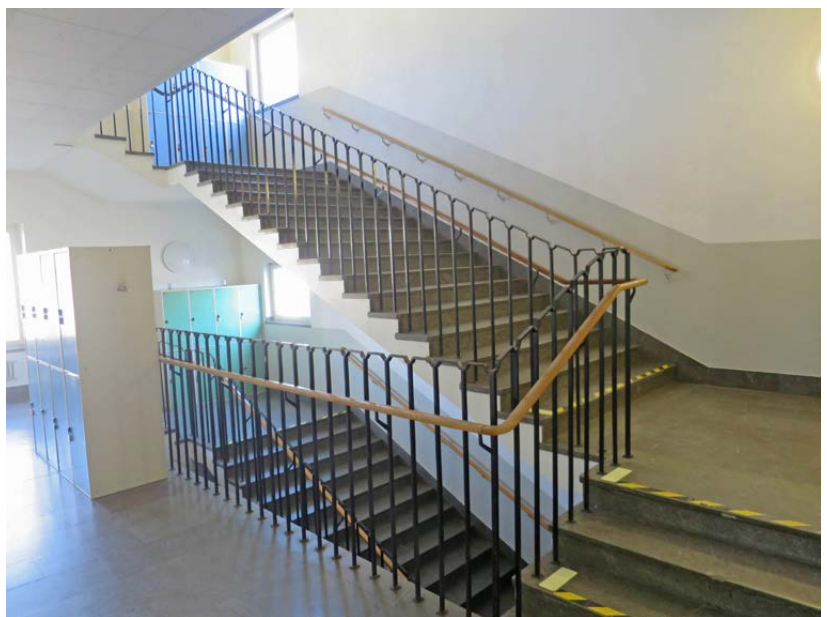
Pardörrar från 1950-talet till skolans matsal. Samma typ av dörrar med trycken i trä finns i den gamla läroverksbyggnadens trapphus.



Byggnadens källare rymmer en lång korridor med skyddsrum och tydligt uppmärkta teknikrum.



Trapphuset i norr.



Trapphuset i söder.

Byggnadens utformning och bevarade ursprungliga material berättar om en tid när byggprocessen rationaliserades och var på väg att lämna det traditionella byggandets hantverksmässighet. Under 1950-talet fanns dock fortfarande en stor omsorg om material och utformning vilket märks i den aktuella byggnaden.

Även denna byggnadsdel som tillkom 1950 visar på läroverkets utveckling. Byggnaden är därmed en del av läroverkets historia i Västervik.

Arkitekten Peter Bjugge ritade ett stort antal skolor och andra typer av institutionsbyggnader. 1950-talet är början på den expansiva period som Sverige och många andra länder upplevde årtiondena efter andra världskrigets slut och som formade det som vi kallar Folkhemmet.

Värdefulla karaktärsdrag

Följande delar i byggnadens yttre och inre har stor betydelse för dess kulturhistoriska värde:

- Byggnadens gestaltning med den ursprungliga fasadutformningen i puts samt fönsterindelningen.
- Byggnadsdetaljer i originalutförande, så som fönster, takmaterial och entrépartiet med sitt nätta skärmtak.
- Byggnadens interiöra karaktär med välbevarad planlösning, ursprungliga och omsorgsfullt utformade trapphus samt ursprungliga material av hög kvalitet, så som kalkstensgolv, fönsterbänkar av kalksten och trädörrar.

Antikvariska rekommendationer för förvaltning och för ny planerad detaljplan

Byggnaden från 1950 bedöms i sitt sammanhang och tillsammans med övriga läroverksbyggnader som en särskilt kulturhistoriskt värdefull byggnad enligt Plan- och bygglagen 8 kap 13 §. Detta bör tydligt framgå av planbeskrivningen om en ny detaljplan tas fram. Sådana byggnader får inte förvanskas och ska underhållas så att de särskilda värdena bevaras PBL 8 kap 14 §.

Byggnaden bör i en ny detaljplan förses med rivningsskydd (r). En varsamhetsbestämmelse bör läggas till (k) som tydliggör följande; *Kulturhistoriskt/miljömässigt värdefull byggnad som till sin exteriör ska bibehållas med sin ursprungliga karaktär med avseende på volym, proportioner, indelning, material och materialbehandling, färgsättning samt detaljningsnivå.* Med fördel kan ett mer ursprungligt utförande återställas vad gäller detaljer som redan är utbytta eller ombyggda, t ex fönster.

Även interiört bör byggnaden förses med en varsamhetsbestämmelse (k) som avser ursprunglig planlösning och den tidstypiska 1950-talskarakären med särskilt fokus på trapphusen.

Utredningsområdets ytor



Övre läroverksplan, som fick sin anlagda form någon gång under 1950-talet. De färgglada perennplanteringarna, träd och buskar skapar en lummig plats. Då var ytorna kring anläggningen belagda med krattat grus. Idag är de asfalterade.

Fastigheten Läkaren 11, övre och nedre läroverksplan

Skolgård

Anlagd: 1870

Ombyggd: Nedre läroverksplan omvandlades till parkeringsplats omkring 1970. Övre läroverksplans gestaltning är troligen från mitten av 1950-talet

Historik

De öppna ytorna öster och väster om gamla läroverket kallades för övre och nedre läroverksplan. Nära skolbyggnadens entré mot öster avdelades nedre läroverksplan av Kyrkogatan som hade sin sträckning ända fram till skolan. Gatan kantades

under en stor del av 1900-talet av en allé med en blandning av trädslag som lind, kastanj och alm. Både övre och nedre läroverksplanen användes som skolgård, för gymnastik och för militär exercis som under 1800-talets senare del var obligatorisk för de högre klasserna. På fotografier från tiden kring sekelskiftet 1900 kan man se att det var två öppna planer, utan någon anlagd miljö med lekredskap eller planteringar. På ett foto taget från S:t Petri kyrkas torn 1906 ser man att nedre läroverksplanen genomkorsas av ett antal gångvägar men i övrigt ingenting. På kartorna från 1900-talet framkommer inte heller att detta ändrats förrän i sen tid.



Vy över nedre läroverksplan från läroverksbyggnaden från 1870. Här finns de registrerade fornlämningarna L1955:6525 som är en pestkyrkogård, till höger i bilden, och L1955:6526 som är fossil åkermark, till vänster i bilden.

Den gestaltade miljö på Övre läroverksplan som finns idag tillkom troligen i samband med att den nya skolbyggnaden uppfördes 1950. Platsen syns inte på ett fotografi från tiden då 1950-talsbyggnaden uppfördes men på en ritning över läroverksområdet från 1962.

Stora delar av nedre läroverksplanen utgörs av två registrerade fornlämningar. Den ena är fossil åker (L1955:6526) och den andra en pestkyrkogård (L1955:6525) Båda lämningarna undersöktes 2017. Inom området med fossil åker hittade man delar av ett stenfyllt gränsdike och odlingslager som kunde dateras till 1700-talet. Man gjorde också några fynd av föremål inom lämningen i form av mynt, fragment av en kritpipa, rött stengods och tegel som stärkte dateringen till 1700-talet. Pestkyrkogården anlades i samband med den sista stora pestepidemin i Sverige 1710–1712. Vid undersökningen 2017 hittades tre barngravar med rester av kistor och i en av gravarna också bitar av

tandemalj. Man tror att området kan rymma upp till 200 gravar. Delar av kyrkogården är utplånade på grund av ny bebyggelse men merparten ligger fortfarande intakt under parkeringsplatsen.

Beskrivning av platsen

Nedre läroverksplanen är idag en asfalterad parkeringsplats. Flera av de angöringar som finns till parkeringsplatsen, både för bilister och gångtrafikanter, har lägen som gamla gångvägar över platsen hade tidigare.

Kyrkogatan går än idag fram till läroverket och därefter vänder den ut till Östra Kyrkogatan. Förbindelsen över Kvarngatan är dock idag endast för gångtrafikanter och cyklister. Delar av den allé som fann finns idag kvar som en trädrad med enstaka parställda träd kvar.

Den övre läroverksplanen är sedan 1950-talet kringbyggd. Kring platsen finns breda asfalterade



Vy över övre läroverksplan från läroverksbyggnaden från 1936. Den anlagda platsen i mitten har förändrats bland annat genom att gräsmattans område blivit större. Man har också flyttat sittplatser. Grunddragen med de diagonala gångarna och dammen i mitten finns kvar.

gång- och körvägar. Områdets mitt är en gräsmatta med en damm i mitten. Plattsatta gångar leder diagonalt in mot dammen. De kantas av planteringar med lökväxter och perenner. Ett flertal träd av olika sorter är planterade och på flera ställen finns sittbänkar.

Kulturhistorisk bedömning

De öppna ytorna såväl öster som väster om läroverket bedöms ha höga kulturhistoriska värden.

Nedre läroverksplan är idag visserligen inte längre den grusplan som tidigare fanns här utan en asfalterad parkeringsplats. Värdet ligger istället just i platsens öppenhet som bidrar till att förstärka upplevelsen av den äldsta läroverksbyggnaden och ge den en monumentalitet. Den bidrar också starkt till att visa på skillnaden mellan den täta gamla staden och den mer öppna och storskaliga institutionsmiljön.

Övre läroverksplans värde ligger i dess långa funktion som skolgård. Att det finns en öppen yta i gamla läroverksbyggnadens närhet även i väster bidrar också till att framhäva byggnadens monumentalitet. Platsen var vänd från stadens centrum men ingick i det området av institutioner och parkstråk som växte fram under 1800-talet. Läroverkets fasad mot väster är påkostad och signalerade inte att detta skulle ha varit en baksida man inte brydde sig om.

Värdefulla karaktärsdrag

Följande företeelser har betydelse för platsernas kulturhistoriska värde:

- De öppna ytorna som övre och nedre läroverksplan utgör.
- Den gestaltade skolgårdsmiljön på övre läroverksplan från 1950-talet.



I den södra delen av övre läroverksplan finns idag en yta för basket och andra bollspel.

Antikvariska rekommendationer

Värna den öppna ytan som nedre läroverksplan utgör samt den betydelse ytan har i mötet mellan den gamla täta staden och den mer öppna och storskaliga institutionsmiljön.

Värna om en öppen yta i direkt anslutning till den gamla läroverksbyggnaden. Vid framtida ny användning bör hänsyn tas till skolgårdens yta och 1950-talsgestaltning.

Förändringars konsekvenser på kulturmiljön

Påverkan på riksintresse för kulturmiljövården och kärnområde i kulturmiljöprogrammet

Utredningsområdet ligger centralt i Västervik, nära riksintresse och inom ett av kulturmiljöprogrammets utpekade kärnområden. Inom samma kvarter som läroverkets byggnader ligger Västerviks sjukhus som nu står inför en omfattande förändring utifrån framtida behov av lokaler och funktioner. Sjukhusområdet är just nu under utredning och Ellen Keyskolans område kan i framtiden komma att påverkas av detta.

Som visats under rubriken "Aktuell skyddsstatus" utgår riksintresset från kriterier som inte är relevanta inom utredningsområdet. Dock kan

genomgripande förändringar i ett område som ligger i direkt anslutning till riksintresset även ha påverkan på det. Eftersom omdaning av området i nuläget inte till fullo är känd går det inte att ta ställning till hur riksintresset kan påverkas vid en sådan förändring.

Kulturmiljöprogrammets kärnområde omfattar utredningsområdet då det är en del av stadens institutionsstråk. Sjukhusets planer på att stanna i området och utveckla verksamheten innebär en kontinuitet vad gäller institutionsstråket samtidigt som en eventuell flytt av läroverket/Ellen Keyskolan innebär att den mer än 150 år långa traditionen av att vara ett utbildningscentrum i staden bryts.



En av sjukhusets större byggnadskroppar som växer sig högre från Kyrkogatan och västerut.

Den största påverkan på riksintresset och det utpekade kärnområdet ligger i den fysiska miljöns framtida förändringar. Den planerade omdanningen av sjukhusområdet kan innebära att flera befintliga byggnader kommer att rivras och att nya tillkommer i en större skala. Det nuvarande sjukhusområdet har vuxit fram under lång tid men präglas främst av storskaliga byggnader uppförda på 1970-talet. I områdets nuvarande gestaltning ser man en ambition att anpassa bebyggelsen och ge rum åt andra, historiskt sett, monumentala byggnader så som gamla läroverket och S:t Petri kyrka. Från låga byggnadshöjder i öster växer sjukhuset byggnader sig högre mot väster och lämnar på så vis rum för de äldre byggnaderna att träda fram och ta den plats man avsåg att ge dem när de byggdes. Det finns en risk att den nya bebyggelse som planeras inom området inte kan ge det här utrymmet åt de gamla byggnaderna.

När planerna för det nya sjukhusområdet blir tydligare kommer det att krävas antikvariska volymstudier och gestaltungsprogram med koppling till särskilt värdefullt bebyggelseområde som utgår från de förslag som är aktuella. Fornlämningarna i området kommer också att kräva ytterligare undersökningar eftersom utsträckningen av begravningsplatsen från 1700-talet inte är fastställd.

Konsekvenser av ombyggnader och rivning av läroverkets byggnader

För att sjukhusområdet ska kunna utvecklas finns planer på att Region Kalmar län ska köpa området där Ellen Keyskolan ligger inklusive befintliga byggnader. Förslag finns på att låta den äldre läroverksbyggnaden vara kvar, användas främst för administration och kan komma att fysiskt byggas samman med ny sjukhusbebyggelse. Övriga läroverksbyggnader skulle kunna komma att rivras. Nedan följer en konsekvensanalys av detta tänkta scenario.

Läroverksbyggnaden från 1870

Den äldsta av läroverksbyggnaderna har, som denna utredning visat, höga kulturhistoriska värden och, ska poängteras, de högsta värdena av utredda byggnader. Det kulturhistoriska värdet ligger främst i byggnadens historia/ funktion samt i dess exteriöra utformning/arkitektur. Utredningen har också visat att det finns höga värden interiört främst i den välbevarade aulan.

Nya behov kopplade till ny funktion kan komma att kräva förändringar av byggnaden. Här måste stor hänsyn tas till byggnadens kulturhistoriska värden och viktiga karaktärsdrag. Dessa värden och karaktärsdrag har tydliggjorts tidigare i denna utredning. Byggnaden får inte förvanskas och ändringar ska utföras varsamt. Om man vid renoveringar och ändringar både kan arbeta med återställande åtgärder som tar hänsyn till ursprunglig karaktär och med nya tillägg utförda med höga arkitektoniska ambitioner kan slutresultatet bli bra. En ”dockning” mellan gamla läroverksbyggnaden och en ny byggnadsdel bör inte ske mot öster, hellre på gaveln mot söder eller möjligen mot väster. Det ska dock poängteras att utformningen av denna förbindelse har stor betydelse för denna bedömning.

Läroverksbyggnaden från 1936

Läroverksbyggnaden från 1936 är idag en del av den sammanhållna skolmiljön vid Ellen Keyskolan och visar på skolväsendets utveckling i Västervik. När den byggdes utgjorde den ett tydligt nytt tillägg i miljön med sin tidstypiska funktionalistiska karaktär. Det är också en tydlig institutionsbyggnad.

En rivning av läroverksbyggnaden från 1936 skulle innebära att en viktig årsring i läroverkets, och i viss mån stadens utveckling, försvinner. En rivning skulle också innebära att en relativt välbevarad och karaktäristisk funktionsbyggnad, ritad av en erkänd arkitekt, försvinner.

Läroverksbyggnaden från 1950

Läroverksbyggnaden från 1950 är idag en del av den sammanhållna skolmiljön vid Ellen Keyskolan och visar på skolväsendets utveckling i Västervik. Den utgör ett välbevarat och tidstypiskt tillägg i miljön och bidrar i hög grad till den kringbyggda skolgårdsmiljön. Även byggnaden från 1950 är en tydlig institutionsbyggnad.

En rivning av byggnaden från 1950 skulle innebära att en viktig årsring i läroverkets, och i viss mån stadens, utveckling försvinner. Rivning skulle också innebära att en relativt välbevarad och karaktäristisk byggnad från folkhemstiden, ritad av en erkänd arkitekt, försvinner. Byggnaden har många bevarade originaldetaljer av hög kvalitet, detaljer som i och med en rivning skulle gå förlorade.

Källförteckning

Litteratur och rapporter

Hjort, Bengt, Hälsningar från Västervik – en rundtur med gamla vykort. Erik Hultgrens Bokhandel AB, Västervik.

Kjellgren, Sven, 1988, Västervik 1900–1930 – en berättelse i ord och bild. Impacum.

Olofsson & Lamke, 2015, Fiskartorget och Grönsakstorget med omgivande kvarter. Rapport, Kalmar läns museum.

Reuter Metelius, Anna, 2011, Fördjupad riksintressebeskrivning och konsekvensutredning – Slottsholmen 1, H 90 Västervik. White arkitekter.

Rosén, Sander, 1984, Hjälpreda vid kulturhistorisk byggnadsinventering. Nordiska museet.

Webbsidor

www.lansstyrelsen.se/kalmar

www.lantmateriet.se

www.vastervik.com – Västerviks stads historia

www.boverket.se

Arkiv

Kalmar läns topografiska arkiv.

Kalmar läns museums bildarkiv.

Västerviks kommunarkiv.

Västerviks museums bildarkiv.



Adress Box 104,
S-392 21 Kalmar

Telefon 0480-45 13 00

E-post info@kalmarlansmuseum.se
Webb kalmarlansmuseum.se

