

# Sjukhusområdet i Västervik

Bebyggelsehistorisk utredning

Kv. Läkaren 9, Västerviks stad och kommun, Kalmar län, Småland

Magdalena Jonsson & Liselotte Jumme

**Kalmar läns museum**  
Bebyggelsehistorisk utredning 2022



## **Kalmar läns museums bebyggelseenhet**

Kalmar läns museums bebyggelseenhet utför antikvarisk medverkan vid förändringar och renoveringar av kulturhistoriskt värdefull bebyggelse/ bebyggelsemiljöer. Flera medarbetare är också certifierade som sakkunnig kontrollant av kulturvården enligt Plan- och bygglagen.

Kalmar läns museum kan även erbjuda expertis inom exempelvis land- och marinarkeologi, konservering och kulturmiljöpedagogik.

[www.kalmarlansmuseum.se](http://www.kalmarlansmuseum.se)

# Sjukhusområdet i Västervik

## Bebyggelsehistorisk utredning

Kv. Läkaren 9, Västerviks stad och kommun, Kalmar län, Småland

<b>Författare</b>	Antikvarier Magdalena Jonsson och Liselotte Jumme
<b>Foto</b>	Kalmar läns museum
<b>Granskad av</b>	Liselotte Jumme
<b>Layout</b>	Seija Nyberg, Stefan Siverud
<b>Diarienummer</b>	Kalmar läns museum 30-201-2022
<b>Utgivare</b>	Kalmar läns museum 2022
<b>Kartor</b>	Publicerade i enlighet med tillstånd 507-1417-10 från Lantmäteriverket.
<b>Utförd av</b>	Kalmar läns museum, Bebyggelseenheten
<b>Kontaktperson</b>	Liselotte Jumme, enhetschef
<b>Beställare</b>	Region Kalmar län
<b>Kontaktperson</b>	Susanna Köhlin
<b>Rapportversion</b>	2022-10-03
<b>Övriga handlingar och digitala fotografier</b>	Förvaras i Kalmar läns museums topografiska arkiv.



# Innehåll

<b>Inledning</b> .....	<b>7</b>
Uppdragets bakgrund .....	7
Områdesbeskrivning och karta .....	7
Aktuell skyddsstatus .....	8
Gällande planer .....	9
<b>Historik</b> .....	<b>10</b>
Utredningsområdets historiska utveckling .....	10
Områdets grönstruktur .....	26
Offentlig konst .....	31
<b>Kulturhistorisk karaktärsbeskrivning av området</b> .....	<b>35</b>
Status och funktion .....	35
Privat och offentlig prägel .....	35
Strukturer och visuella samband .....	35
Gatorna .....	36
Arkitekturen .....	36
Grönstrukturer .....	36
Antikvariska rekommendationer .....	37
<b>Utredningsområdets bebyggelse</b> .....	<b>38</b>
Byggnader med särskilt kulturhistoriskt värde .....	39
Byggnader med kulturhistoriskt värde .....	48
Byggnader utan utpekade kulturvärden .....	60
<b>Förändringars konsekvenser på sjukhusområdets bebyggelse ur ett kulturhistoriskt perspektiv</b> .....	<b>62</b>
Ettapp 1 Rivning av hus 13, 14 och 18 .....	63
Ettapp 3 Rivning av hus 5, 8 och 17 .....	64
Ettapp 4 Rivning av hus 4 och 6 .....	65
Ettapp 6 Rivning av hus 3, 7 och 21 .....	66
Ettapp 7 Rivning av hus 12 .....	67
Ettapp 8 Rivning av hus 1, 11 och 16 .....	68
Ettapp 9 Rivning av hus 20 .....	69
<b>Källförteckning</b> .....	<b>70</b>



Karta över sjukhusområdet i Västervik.

# Inledning

## Uppdragets bakgrund

Denna bebyggelsehistoriska utredning med kulturhistorisk värdering, antikvariska rekommendationer och enklare konsekvensanalys har upprättats av Bebyggelseenheten vid Kalmar läns museum på uppdrag av Region Kalmar län. Utredningen behandlar sjukhusområdet i Västervik, kvarteret Läkaren 9. Området togs i anspråk för sjukhusbyggnader på 1860-talet då ett nytt sjukhus för norra Kalmar läns sjukvårdsdistrikt stod klart. Idag finns en blandning av byggnader på området. Den äldsta bevarade är från 1925 och det senaste tillskottet är en nybyggd psykiatriavdelning (under uppförande 2022).

Syftet med utredningen är att den ska fungera som ett underlag för den stora omdaning av området som planeras. Sjukhusets behov har ökat och nya byggnader behövs för att möta framtida utveckling. En ny detaljplan ska tas fram och denna kulturhistoriska utredning är ett av de underlag som behövs i den processen. Utredningen ska precisera vilka objekt, strukturer, samband och egenskaper som är särskilt viktiga samt ge antikvariska rekommendationer för hur miljöns kulturhistoriska värden kan tas till vara. Byggnadernas exteriör står i fokus men även interiör behandlas, om än mer översiktligt.

På lång sikt önskar Region Kalmar län riva merparten av de byggnader som idag finns inom området med undantag av den nybyggda psykiatriavdelningen, hus 9 som utpekats som särskilt värdefullt i en tidigare (2018) utförd översiktlig bebyggelseinventering samt hus 19, den så kallade Tjustskolan. Några byggnader med kulturvärden eller höga kulturvärden ingår bland de byggnader som planeras att rivas. De antikvariska rekommendationerna utgår från områdets och byggnadernas kulturvärden och ges utifrån att plan- och

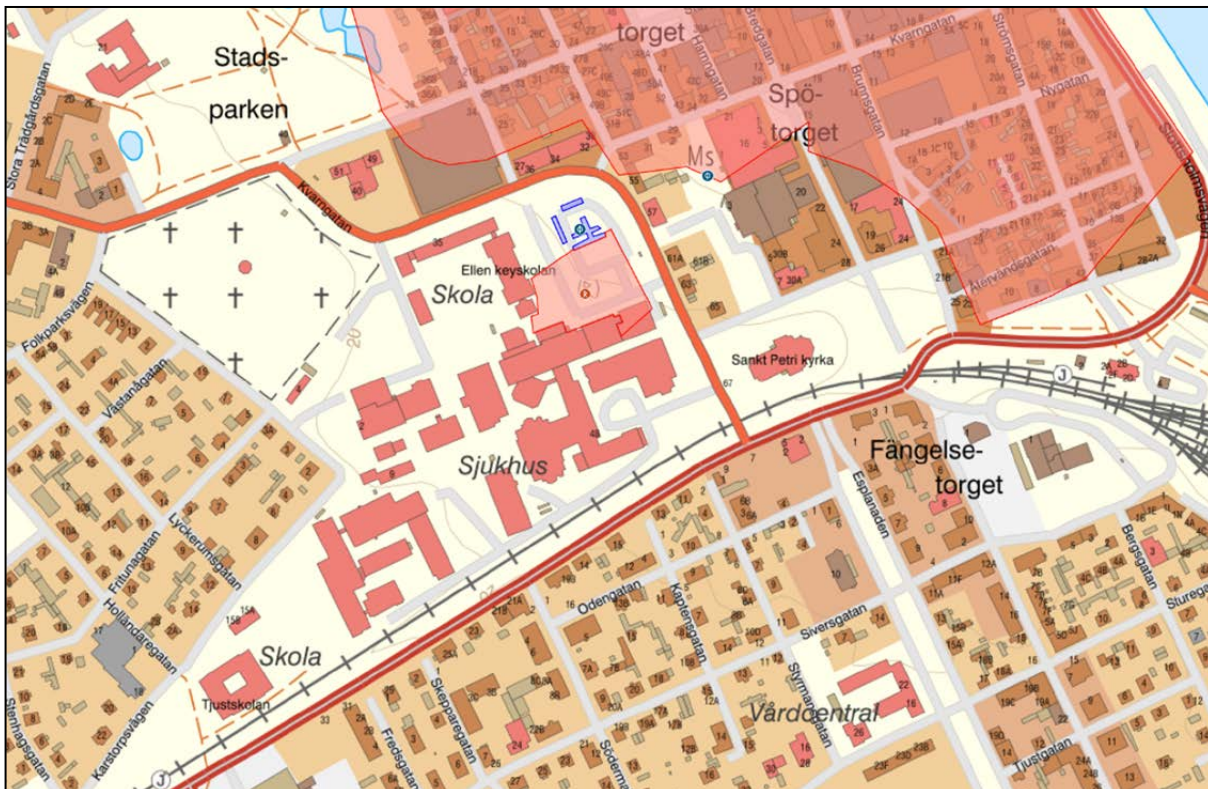
bygglagens regelverk ska efterföljas när det gäller underhåll och ändring. De antikvariska rekommendationerna för förvaltning och för den nya detaljplan som planeras utgår från anvisningarna i Boverkets PBL kunskapsbanken, en handbok om plan- och bygglagen.

Frågan om rivning av byggnader avgörs först genom att en rivningslovsansökan beviljas. Därför utgår rekommendationerna från att byggnaderna finns kvar. I och med att Region Kalmar län har för avsikt att riva flera av byggnaderna under kommande år ingår en enklare konsekvensanalys för rivningars påverkan på området i dess olika etapper.

Arbetet har utförts i våren 2022 av antikvarierna Liselotte Jumme och Magdalena Jonsson. Det har förutom fältarbete, även omfattat arkiv-, litteratur- och kartstudier. Kommunen har tagit fram ritningar ur bygglovsarkivet och Västerviks museum har anlitats för att ta fram äldre fotografier. Viktiga underlag för arbetet har varit den snabbinventering av bebyggelsen som togs fram av bebyggelseantikvarie Magnus Johansson, Kalmar läns museum, 2018 och den kulturhistoriska utredningen för Ellen Keyskolans område som togs fram våren 2021 av Magdalena Jonsson och Ellen Olsson, Kalmar läns museum. Av stor vikt har också varit insamlad information genom intervju med arkitekt Lennart Arfwidsson, Atrio arkitekter Västervik.

## Områdesbeskrivning och karta

Området omfattar en stor del av kvarteret Läkaren, sjukhusområdet i centrala Västervik. Sjukhusområdet ligger utmed en av stadens viktigaste infartsleder, nära stadens historiska centrum. När området började tas i anspråk som sjukhusområde utgjorde det en del av det park- och institutionsstråk som växte fram i det som i mitten av 1800-talet var



Karta över sjukhusområdet i Västervik. Kartan är tagen från Fornsök och visar därför också den fornlämning som ligger intill sjukhusområdet och Ellen Keyskolan, en kolerakyrkogård. Kartan har också en markering för Västerviks stads stadslager (också fornlämning).

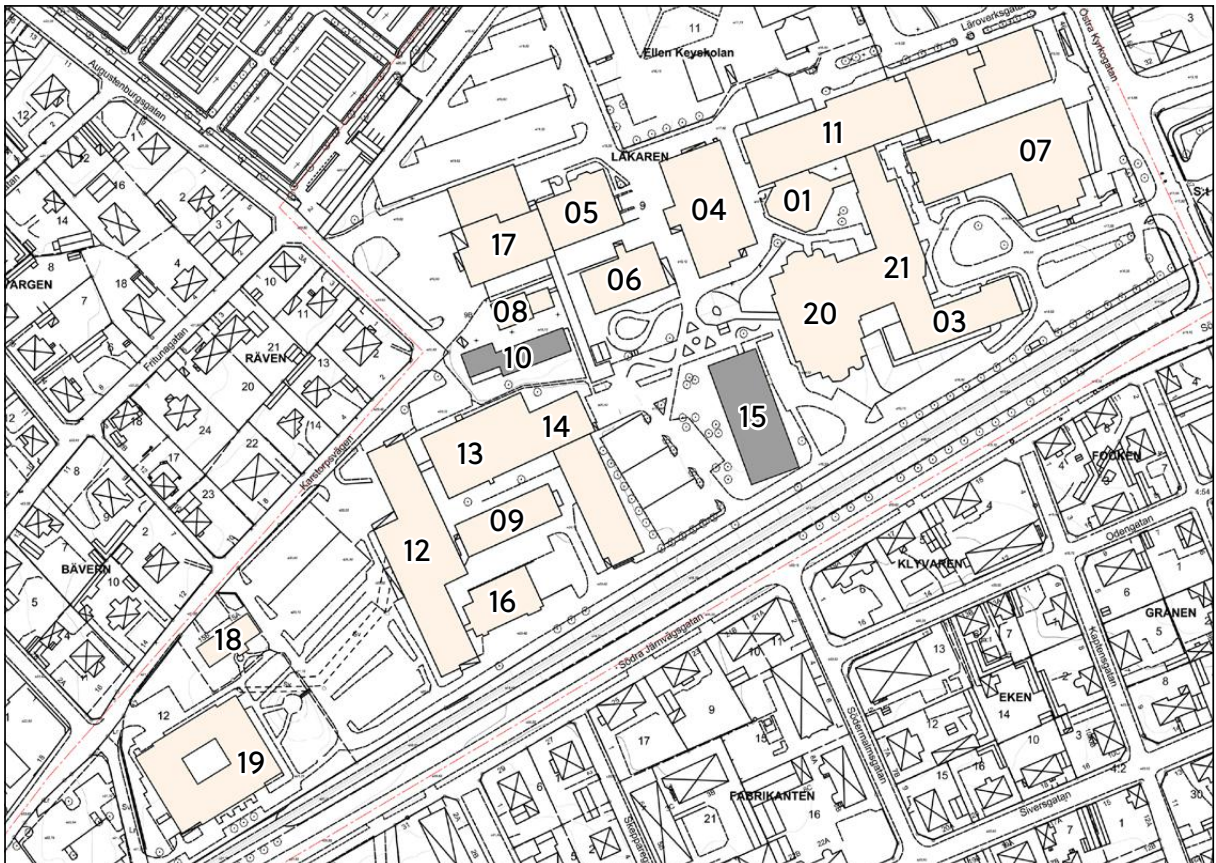
stadens utkant. Delar av det här området är också Ellen Keyskolan (Gamla läroverket) Sankt Petri kyrka och Västerviks järnvägsstation. Park- och institutionsstråket är fortfarande tydligt.

### Aktuell skyddsstatus

Stora delar av centrala Västervik omfattas av riksintresse för kulturmiljövården H90 Västervik. Ett riksintresse för kulturmiljövården är ett område som har så speciella värden att det bedömts vara av nationellt intresse. Av det nu aktuella utbredningsområdet gränsar de östra delarna till riksintresset. Förändringar inom sjukhusområdet kan därmed påverka riksintresset. Riksintressets fokus är hur området uppfattas som en trä- och småstad med nära kontakt med vattnet och att staden till stor del består av trähusbebyggelse från 1700-talet till 1900-talet. Hur förändringar inom sjukhusområdet kan påverka riksintresset för kulturmiljövården behandlas i en antikvarisk volymstudie som också tas fram under 2022.

Åren 2015–2022 har arbetet med att revidera Västerviks kommuns kulturmiljöprogram pågått. Arbetet har inneburit en genomgång av de kulturhistoriskt värdefulla områden som pekades ut i det tidigare kulturmiljöprogrammet från 1986. Områdenas gränser har reviderats bland annat för att på ett bättre sätt uppmärksamma 1900-talets historia. Det utpekade område som fanns för centrala Västervik har därför utökats med det tidstypiska och för stadens utveckling så betydelsefulla park- och institutionsstråket som sjukhusområdet är en del av. Det ingår därmed i kärnområdet Centrala Västervik som klassats som kategori 1. Med kategori 1 avses områden av mycket högt regionalt eller till och med nationellt intresse. Under framtagandet av kulturmiljöprogrammet har man bestämt att behandla kärnområden som särskilt kulturhistoriskt värdefulla bebyggelseområden enligt plan- och bygglagen. Faktorerna som varit avgörande för utpekan- det av riksintresset är också avgörande för utpekan-





Karta med sjukhusområdets utseende före de nyligen genomförda rivningarna av hus 10 och hus 15. Eftersom hus 10 och 15 redan har rivits finns de inte med i den sammanställning av de olika byggnader som följer nedan.

det av kärnområdet. Kärnområdet har dock fått en större omfattning än riksintresset vilket beror på det park- och institutionsstråk som etablerades i staden under 1800-talet. Sjukhusområdet är en viktig del av detta stråk.

Sjukhusområdet gränsar till den registrerade fornlämningen, L1955:6525, som är en pestkyrkogård. Inga synliga spår finns efter lämningarna men en undersökning 2017 visar att kyrkogårdens lämningar under mark är välbevarade. Kyrkogårdens ursprungliga utbredning är inte känd men det är troligt att den även omfattat de nordöstra delarna av sjukhusområdet. På grund av sentida byggnationer är det dock oklart hur mycket av detta som kan finnas kvar. Nybyggnationer i den här delen av området måste föregås av undersökning avseende fornlämning.

## Gällande planer

Gällande detaljplan för kvarteret Läkaren fastställdes i februari 1970 (08-VVK-84). Planen omfattar hela kvarteret Läkaren och syftade till att möjliggöra flera olika förändringar. Det fanns dels behov av att förbättra trafiksituationen i och kring kvarteret, dels behövde sjukhuset möjlighet att expandera. Merparten av området är i planen utpekad för allmänt ändamål men en mindre del i nordost har avsatts för garageändamål. Inga byggnader försågs i planen med något som vi idag skulle kalla skydds- eller varsamhetsbestämmelser.

En ändring gällande en del av 1972 års detaljplan genomfördes 2020. Ändringen rör området där nya psykiatrin är under uppförande 2022. Syftet med ändringen var att ge en utökad byggrätt i form av ökad nockhöjd. Ändringen (ÄDP) och detaljplan (DP) ska läsas tillsammans för att få full förståelse för vad som gäller i området.

# Historik

Omkring år 1430 flyttades Västervik till sitt nuvarande läge från platsen för dagens Gamleby. Orsaken var uppgrundningen av Gamlebyviken. Det nya Västervik anlades vid Stegeholms slott som cirka år 1360 byggts på en holme vid Gamlebyvikens mynning. Staden byggdes troligen först upp i trakten av S:ta Gertruds kyrka med en hamn mot Gamlebyviken. Det har dock antagits att man tidigt även anlade en hamn ut mot Skeppsbrofjärden för Östersjöfarten, så att staden på 1500-talet bestod av två bebyggelsekoncentrationer: en kring kyrkan och en i anslutning till hamnen vid Skeppsbron. Staden följde troligen det gängse medeltida stadsplanemönstret med en huvudgata som korsades av korta tvärgator, vilka ledde ned till bryggor vid strandkanten. På de långsmala strandtomterna närmast vattnet kunde bryggor och magasin anläggas i direkt anslutning till var och en av stadens gårdar.

Åren 1612, 1665 och 1677 ödelades Västervik av krig och brand. Förödelsen underlättade en reglering av stadsplanen – från en oregelbunden medeltidsplan till en strikt rutnätsplan enligt renässansens ideal. Den äldsta kartan över staden är en schematiskt utförd regleringskarta från år 1678. I planen lades en paradgata, Storgatan, ut i området mellan de båda äldre stadsdelarna, som därigenom länkades samman. Storgatan drogs från en nyanlagd Västerport ned till Skeppsbrokajen och utvidgade sig däremellan till ett nyskapat torg: Stora Torget. 1600-talsplanen är tydligt bevarad i dagens stadsstruktur.

Då staden expanderade under industrialismens inverkan, krävdes vid slutet av 1800-talet en utökad stadsplan. År 1879 gjordes en första utvidgning i samband med att järnvägen kom till staden.

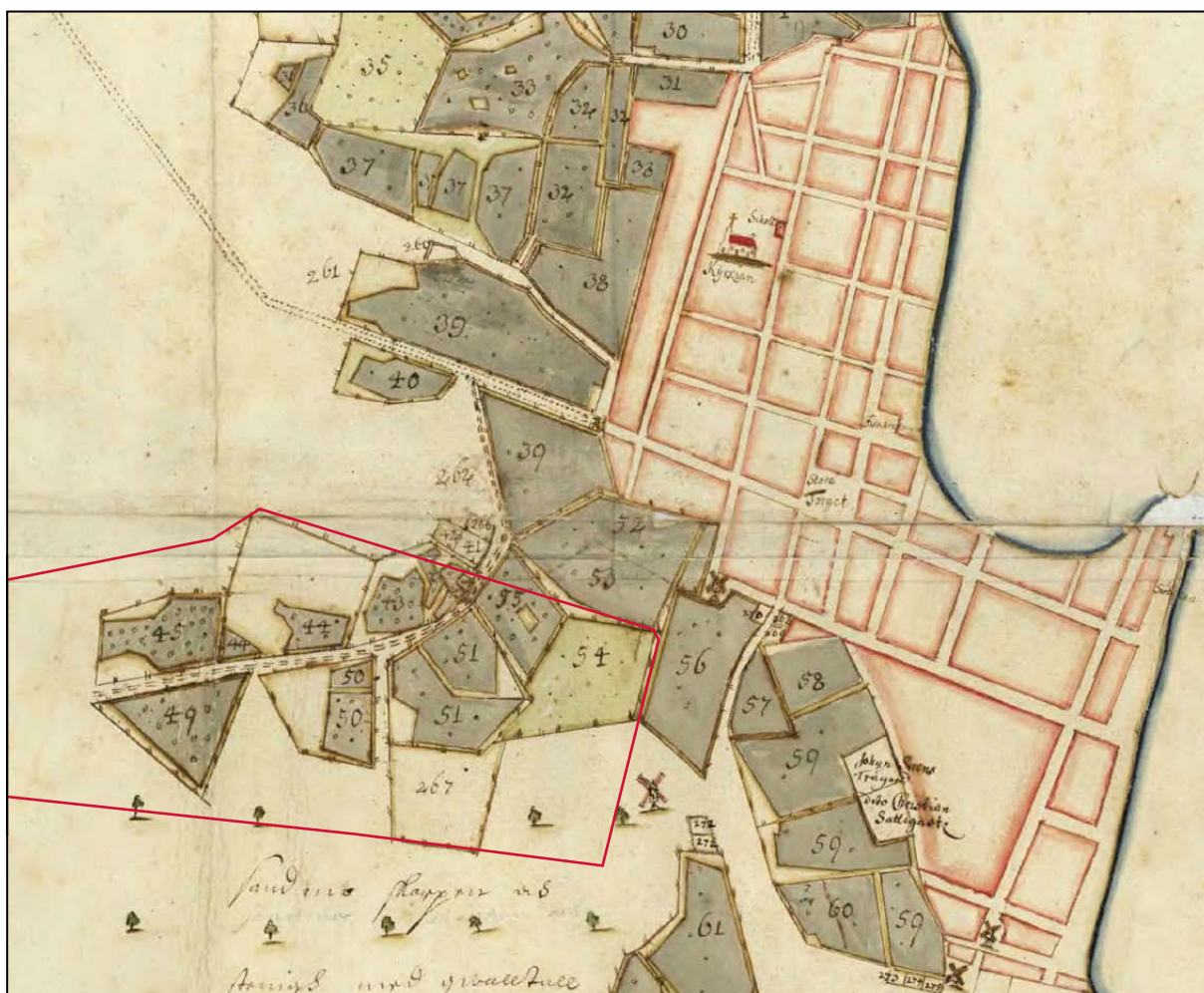
År 1927 antogs en ny stadsplan med omfattande förstadsområden. Detta blev den sista heltäckande stadsplan som upprättades för Västervik.

Likt andra svenska städer har Västerviks stadsbild genomgått stora förändringar under 1900-talets andra hälft, genom utbyggnad av nya stadsdelar och rivningar i stadskärnan. I Västervik finns dock ännu en stor andel äldre, välbevarad bebyggelse med anor ända från 1600- och 1700-tal, vilket är exceptionellt ålderdomligt för svensk stadsbebyggelse. Stadens äldre bebyggelse präglas ännu av Västerviks första byggnadsordning av år 1830. Bland mer sentida bebyggelse i stadskärnan, och strax utanför denna, framträder de expansiva stadsbyggnadsperioderna kring sekelskiftet 1900 respektive 1960–80-talet.

## Utredningsområdets historiska utveckling

Utanför 1600- och 1700-talets rutnätsstad vidtog åkerlyckor och kålgårdar som ägdes av borgarna i staden. På en karta över staden från 1707 slutar rutnätsplanen i hörnen Storgatan-Västra kyrkogatan och Kvarngatan-Östra kyrkogatan. De strikta gatorna och kvarteren står i stark kontrast till de små åkerlyckorna och ängarna.

Många städer blev under 1800-talet trångbudda. När nyheter som olika institutioner, järnväg och industrier skulle etableras var man tvungen att förlägga dessa utanför den ”gamla” staden. Därför har många svenska städer en tydlig årsring, ett institutionsstråk, med den här typen av byggnader och anläggningar. I Västervik inleddes bygget av ett sådant stråk redan med skapandet av en ny begravningsplats (idag Gamla kyrkogården). På 1860-talet anlades stadsparken mittemot begravningsplatsen. Därefter följde den

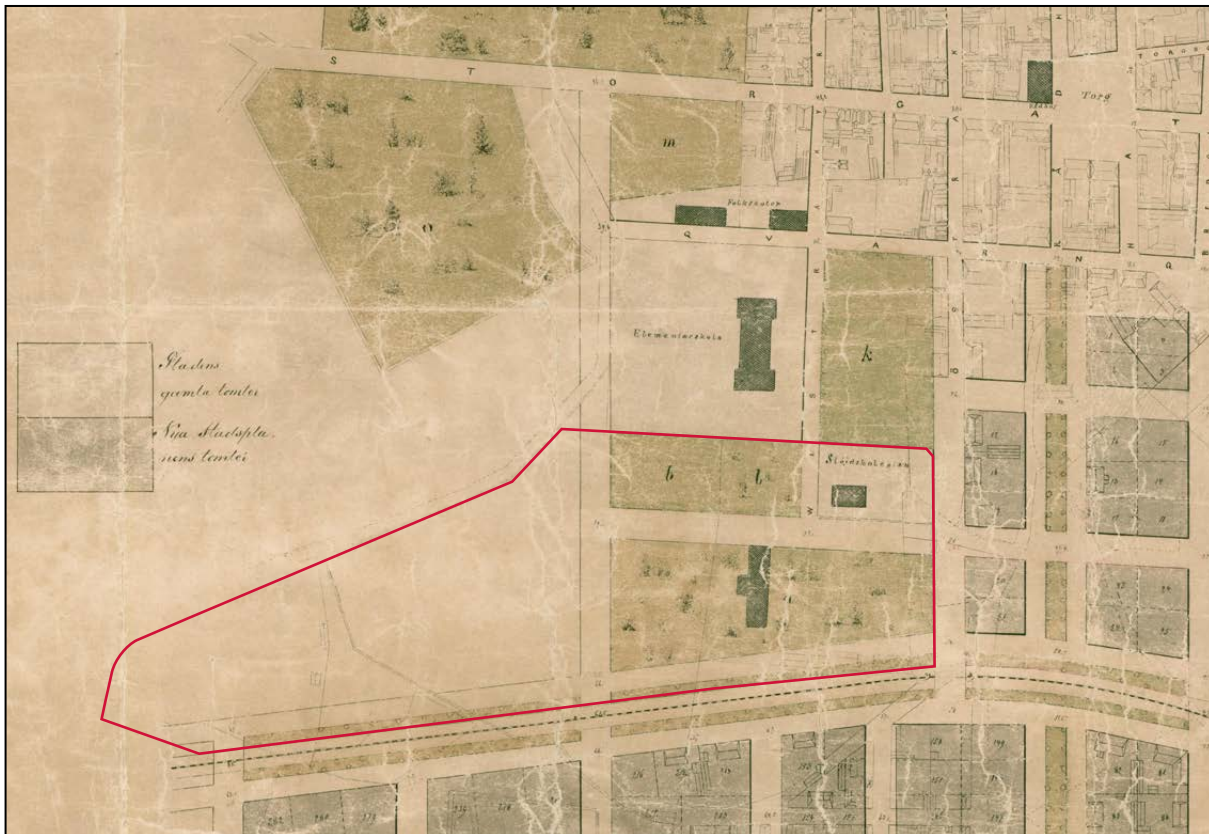


Utsnitt av karta från 1707 som visar centrala Västervik och det aktuella utredningsområdet. 1707 hade Västervik ännu inte drabbats av den svåra pestepidemi som innebar att en del av den odlade marken på platsen omvandlades till en tillfällig kyrkogård. Det hände först 1710-1712. Källa: Lantmäteriet. Utredningsområdet ungefärligt markerat med röd linje.

första sjukhusbyggnaden (idag borta), läroverket/Ellen-Keyskolan (1870), fängelset (1871) och järnvägsstationen (1879). I senare skeden tillkom också S:t Petri kyrka (1905) och sjukhusområdets utbyggnad. De stora byggnaderna uppfördes med fria ytor runt omkring sig för att framhäva dem och den verksamhet som de representerade. De utgjorde fysiskt påtagliga bevis på tidsandan och stadens ambition och förmåga att kraftsamla. Utmed gatorna mot staden anlades prydliga husrader men bebyggelsen var här tätare. Längs med Östra kyrkogatan, i anslutning till läroverket, lät Västerviks sparbank bygga kontor (1866) och fick senare sällskap av posthus (1912) och församlingshem (1914).

Under 1800-talet fortsatte planläggningen för den växande staden. På stadsplaner och kartor över staden kan man följa stadens och kvarteret Läkares utveckling från slutet av 1800-talet. På stadsplanen från 1879 har Västra Kyrkogatan dragits fram framför Gamla läroverket.

Sjukhusområdet hade planlagts redan 1867 men planen kom att revideras när nya stadsplaner togs fram 1879 och 1927. Nu behövdes nya bostäder för den växande staden. Väster och söder om institutionsstråket växte områden med flerfamiljshus och villor fram i tydliga årsringar.



Utsnitt av stadsplanen över Västervik från 1879. Källa: Lantmäteriet. Utredningsområdet ungefärligt markerat med röd linje.

Sedan 1818 hade Västervik haft ett sjukhus inrättat i det så kallade Cederflychtska fattighuset nära Sankta Gertruds kyrka, på Västra Kyrkogatan. I ett yttrande över de befintliga lokalerna sägs ”att i den trånga och inskränkta lokalen nödig luftväxling icke kan åstadkommas, enär angränsande gator och planer jämväl äro trånga och osunda; att inom lokalen nödiga bad- samt obduktions- och operationsrum saknas, så att dylika förrättningar stundom måste ske i patienternas närvaro; att rummen äro så mörka att vid mulet väder finare operationer icke kunna företagas och, då livsfara är i fråga, måste verkställas jämväl då därtill erforderligt dagsljus saknas, samt att nattstolar måste begagnas i varje rum, varigenom lokalens osunda beskaffenhet i tydlig grad ökas”.

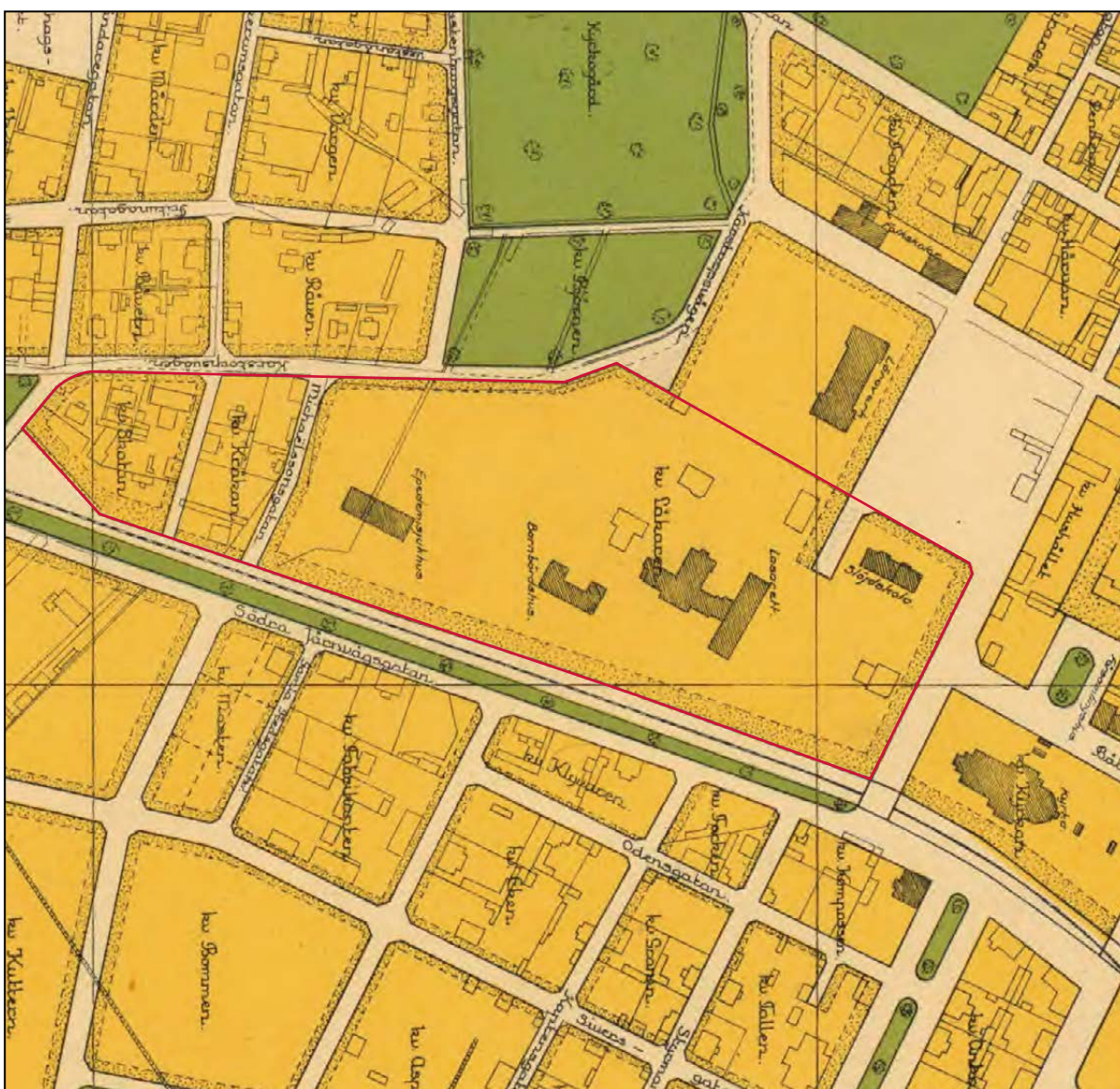
Ett nytt sjukhus behövdes och planerna tog extra fart när Kalmar län delades i ett södra och norra sjukvårdsdistrikt. Ett nytt sjukhus stod klart 1869. Sjukhuset ritades av arkitekten Theodor

## T Anckarsvärd



Källa: Wikipedia

Theodor Anckarsvärd var född 1816 på gården Tingby, Dörby socken, utanför Kalmar. 1852 blev han länsbyggmästare i Växjö och från 1855 var han intendent vid Fångstyrelsen. Ett av hans främsta arbeten är rådhuset i Växjö som idag är stadshotell. Han ritade fler vårdbyggnader än sjukhuset i Västervik men ännu fler fängelser eftersom han arbetade för Fångstyrelsen. Han avled 1878.



Utsnitt av stadsplanen över Västervik från 1927. På kartan har man byggt igen kvarteren och förhindrat Nygatsans förlängning fram till nedre läroverksplan. Källa: Lantmäteriet. Utredningsområdet ungefärligt markerat med röd linje.

Anckarsvärd och byggdes av byggmästare Cedergren från Kristianstad. Det nya sjukhuset hade 87 sängplatser och kostade 93 000 riksdaler att bygga. Bygget bekostades till hälften av landstinget i Kalmar län och till hälften av medel från biskop Hallmans donationsfond. Från tiden då sjukhuset stod klart finns en fin beskrivning av de nya lokalerna gjord av den dåvarande läkaren. Den beskriver bland annat ingående den nya byggnadens ventilation och hur man ordnat med klosetter. Man får också veta att sjukhusområdet då

omfattade två tunnland och två kappland och att marken var en anlagd park. Nordost om sjukhusbyggnaden låg Slöjdskolan.

Sjukhuset ska ha byggts ut 1889. Vid den här tiden ska också en överläkarbostad ha byggts. I Västerviks kommuns bygglovarkiv finns ritningar för överläkarbostaden signerade Axel Kumlien men villan byggdes enligt en osignerad ritning som skiljer sig en del från Kumliens förslag.



Den osignerade ritning enligt vilken överläkarbostaden byggdes 1890. Källa: Västerviks kommuns bygglovarkiv

### Axel Kumlien



Källa: Wikipedia

Axel Kumlien föddes 1833 i Härlunda i Västergötland. Han utbildade sig till arkitekt och arbetade 1874-1909 för Medicinalstyrelsen och ritade bland annat Sophiahemmet i Stockholm och Sahlgrenska i Göteborg. Han var mycket produktiv och förutom sjukhus ritade han också hotell, skolor, fängelser, järnvägsstationer och fabriker. Han avled 1913.

### Axel V Brunskog



Källa: Wikipedia

Axel Brunskog var en svensk arkitekt som levde 1878-1946. Han studerade vid Tekniska skolan, Kungliga Tekniska Högskolan och vid Kungliga Akademin för de fria konsterna. År 1904, under studietiden, deltog han i arkitekttävlingen om nytt stadshotell i Västervik. Brunskog vann men hans förslag genomfördes aldrig. Från 1908 var han verksam i Linköping och har där bland annat ritat gamla vattentornet, Katedralskolan och Folkungaskolan. I Västervik har han också ritat Lidhemsskolan som byggdes 1939 samt barnbördshuset på sjukhusområdet 1924. Han avled 1946.



Odaterat foto som visar sjukhuset efter tillbyggnaden 1907. Huskroppen till höger i bild är den sjukhusbyggnad som stod klar 1869. Mitt i bilden den då nya tillbyggnaden som ritades av Kumlien. Vad byggnaderna till höger använts för är inte angivet på någon karta men den höga skorstenen indikerar att det kan ha varit en panncentral. Längst bort i bilden syns en gavel och taket av gamla läroverket. I förgrunden ser man också hur man påbörjat en parkanläggning med nyplanterade träd och buskar. Källa: Västerviks museums samlingar

Redan i början av 1900-talet hade sjukhuset återigen blivit för litet. En ny byggnadskropp byggdes i vinkel på sjukhusbyggnaden. Den stod klar 1907 och var ritad av hovintendent Axel Kumlien. I den nya delen fanns då bland annat sjukhussalar, expedition, laboratorium och operationsavdelning. I den gamla delen inrättades kur- och isoleringsavdelningar, ekonomilokaler och bostad för underläkaren. Totalt hade sjukhuset 124 sängplatser.

På kartan från 1927 ser man två nya byggnader på området. Det var barnbördshuset (hus 9) som stod klart 1924 med plats för 13 patienter och epidemisjukhuset som stod klart 1925 och hade 59 platser. Barnbördshuset är idag den äldsta beva-

rade byggnaden på området. Det ritades av arkitekten Axel V Brunskog. Med tiden kom det också att användas som epidemisjukhus och senare också som patienthotell.

Västervik växte och förändrades. Omkring sjukhusområdet hände mycket under slutet av 1800-talet och början av 1900-talet. Till slut fanns här inte längre utrymmen för stora förändringar. Däremot fortsatte man att bygga inom sjukhusområdet. Allteftersom sjukvården utvecklades under 1900-talet krävdes fler och större byggnader för att rymma alla de olika typer av behandlingar och verksamheter som skulle finnas vid ett modernt sjukhus. I spåren av 1930-talets stora arbetslöshet gjordes en del satsningar



Foto taget efter 1939. Det stora huset mitt i bilden är nuvarande ögonkliniken, hus 3, som stod klar 1939. Till vänster syns barnbördshuset från 1924, hus 9. Bakom det syns det bostadshus för personalen som stod klart 1937, troligen ritat av Uno Borg. Huset är sedan länge rivet. Källa: Västerviks museums samlingar.



Bilden är tagen från Sankt Petri kyrkas torn. Mitt i bilden nedre läroverksplanen och i dess vänstra kant läroverksbyggnaden från 1870. Till höger om läroverksbyggnaden syns folkskolans två byggnader och till vänster, söder om läroverksplan, slöjdskolan. Källa: Boken Hälsningar från Västervik av Bengt Hjörd.





Hus 3 byggt 1939, idag ögonklinik. När huset stod klart inrymde det laboratorium, bad, polikliniker, röntgenavdelning, två vårdavdelningar, en del personalbostäder samt en utbyggnad av sjukhusets kök. Genom trädens grenar till vänster i bilden skymtar man trapphuset med sina höga fönster som idag förbinder byggnaden med hus 21. Källa: Västerviks museums samlingar.

på om- och tillbyggnader inom sjukhusområdet som bidrog till att förbättra och modernisera verksamheten. Arbetena leddes av arkitekten Uno Borg, Stockholm. I projektets första etapp byggdes en ny bostadsbyggnad för sjukhusets personal (riven efter 1992) och nytt bårhus. Denna del stod klar 1937. I etapp 2 som genomfördes 1938 byggdes hus 3. Byggnaden inrymde en rad olika funktioner som laboratorium, bad, polikliniker, röntgenavdelning, två vårdavdelningar och en del personalbostäder. Arkitekt Borg ritade en byggnad som stod i samklang med de befintliga äldre byggnaderna på området trots att funktionalismen nu var rådande arkitekturstil. Hus 3 är till sitt exteriöra uttryck en nyklassicistisk byggnad med typiska stildrag som dekorativa rusticeringar i putsen och kraftigt profilerade gesimser. I etapp 2 ingick också en renovering av

### Uno Borg

Uno Borg var född 1879. Han samarbetade nära med byggmästaren och arkitekten Hjalmar Cederström. Tillsammans bildade 1904 firman Cederströms och Borgs Arkitektbyrå med kontor i Södertälje och senare i Stockholm. Företaget fick 1937 uppdraget att arbeta med bygget av det nya Södersjukhuset i Stockholm. Borg kom främst att arbeta med att rita skolor och sjukhus.

den äldsta sjukhusbyggnaden från 1869. I etapp 3 renoverades Kumliens flygel, husets västra flygel, från 1907, som omfattade vårdavdelning, operationsavdelning och röntgenavdelning samt ny medicinska avdelning.

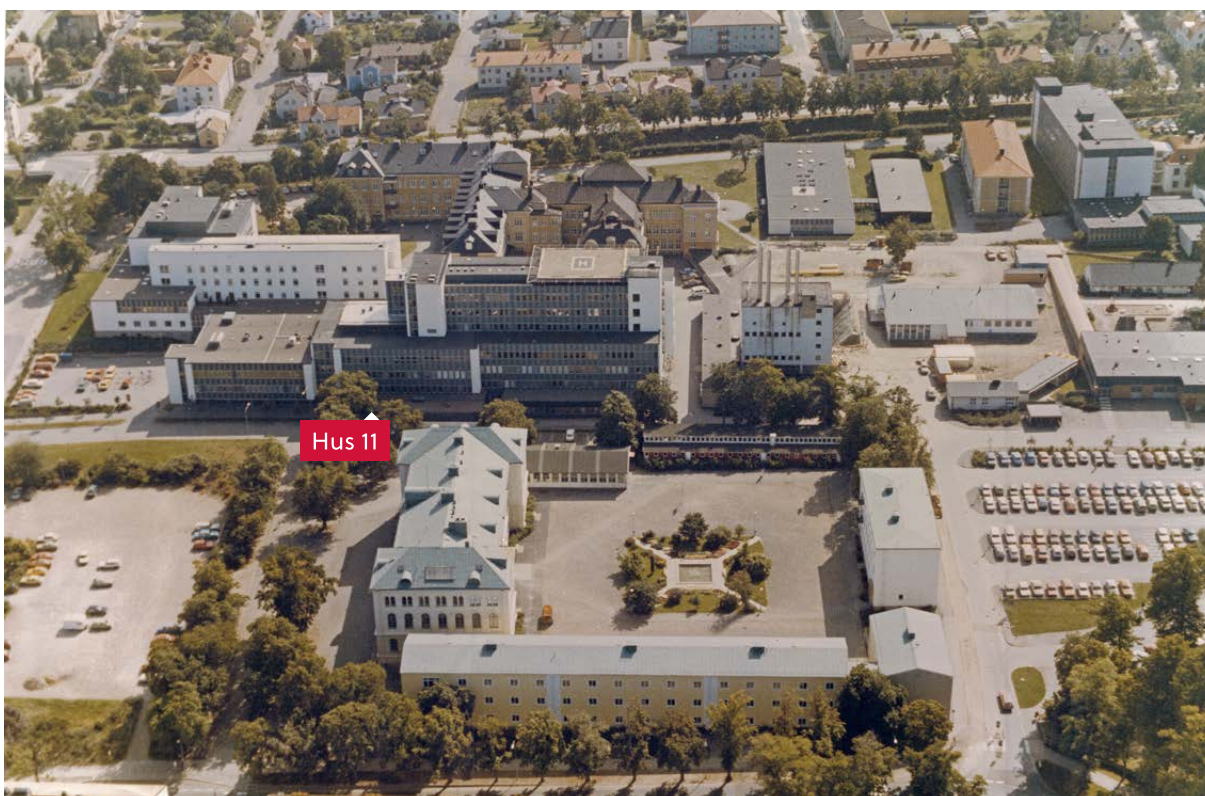


Den första byggnaden på Sjukhusområdet i Västervik som ritades av Folke Löfström. Hus 7, då barnklinik, stod klar 1956.

På sjukhusområdet i Västervik inleddes en större expansiv fas under 1950-talets andra hälft. Den kom att sträcka sig fram till början av 1970-talet. Då revs flera av de äldre byggnaderna inom sjukhusområdet och ersattes av de större byggnadskroppar som idag karaktäriserar sjukhusområdet. De byggdes i modernismens storskaliga och funktionella anda. Efter första världskriget ville man bygga en ny värld. Inom arkitektur, konst, litteratur och musik sökte man nya uttryck. Industrialismen gav nya förutsättningar för att producera. Modernismen blev ett "paraplyuttryck" för flera av de arkitekturstilar som kom att präglade en stor del av 1900-talet som till exempel funktionalismen och den stil som i Sverige kommit att kallas folkhemsstilen. Inom bland annat arkitekturen tog man till sig de nya möjligheterna som nya material och metoder gav. Betong, stål och

prefabricering var några av nyheterna som skulle göra byggprocessen billigare och enklare. En bärande tanke var att byggnader skulle utformas helt och hållet utifrån sin funktion. Konstruktionen i sig var det dekorativa elementet. Brutalismen var en gren av modernismen.

Modernismen följdes av postmodernismen. Under 1970-talet kom fler och fler att börja vända sig mot det rent funktionella. De båda rörelserna kom att verka parallellt. Inom arkitekturen kunde man se flera projekt som inte bara fyllde kraven på konstruktiv funktion utan också kunde ha rent dekorativa element. Många gånger tog man tillbaka element från den klassiska arkitekturen, som kolonner, spröjsade fönster och dekorelement som modernismen skalat bort.



Flygfoton från 1991 som visar hus 11 mitt i bild före den stora ombyggnaden 1995. Källa: Lennart Arfwidsson, Atrio.

I Västervik blev en del av hus 7, barn- och kvinnokliniken, den första byggnaden i modernistisk stil. Den stod klar 1956 och husdelen ritades av arkitekten Folke Löfström. Löfström skulle under de följande åren bli en av Sveriges mest anlitade arkitekter när det gällde sjukhus och skolbyggnader. Vid tiden för arbetet i Västervik arbetade han också med ombyggnaden av Stockholms centrallasarett som när det invigdes 1964 fick ett nytt namn – Danderyds sjukhus. Löfströms del av hus 7 har fasader av vitmålad slätputs och flacka eller platta tak belagda med plåt. I markplanet finns en pelargång vars väggar har smyckats med mosaik i geometriska mönster i blått, grått och vitt. Mosaiken formgavs av konstnären Arne Lindberg. Byggnaden ligger dold bakom flera större byggnadskroppar av senare datum och är idag svår att uppfatta som en egen enhet.

Löfströms andra insats i projektet blev mer avgörande för sjukhusområdets framtida utformning. I mitten av 1960-talet ritade han den första del av hus 11, den nya kirurgavdelningen. Hus 11 skulle därefter byggas ut i två olika etapper och genomgå en större ombyggnad men Löfström var bara ansvarig för den första delen. Hus 11 har stora likheter med delar av Danderyds sjukhus från samma tid. I Västervik fick hus 11 en putsad fasad med fält i grönt eller blått. På fasaderna i Västervik användes plåtar som beställdes från företaget Allack Plåt, senare SM-lack, i Mönsterås. Denna första del av hus 11 kom att stå modell för hur övriga byggnader utformades under de kommande åren. Stilen är typisk för modernismen med sin stora skala, strama enhetlighet och användning av nya material. Och stilen kom också att bli något av ett signum för Västerviks sjukhus.

## Sjukhusområdet i Västervik • Kalmar läns museum



Flygfotot över sjukhusområdet i Kalmar troligen taget i slutet av 1980-talet. Källa: Lennart Arfwidsson, Atrio.



Hus 10 ritat av Folke Löfström och klart 1962. Byggnaden användes av psykiatrin. Huset revs 2021.



Hus 7 med Folke Lofströms del från 1956 till vänster och Lennart Arfwidssons tillbyggnad från början av 1970-talet till höger.



Hus 12 som ritades av Lennart Arfwidsson och som stod klart 1967. Idag inrymmer byggnaden rehabilitering, administration och hudklinik.



Mitt i bilden syns ett av ljusinsläppen till kulvertsystemet som ritades av Lennart Arfwidsson.

## Lennart Arfwidsson



Lennart Arfwidsson föddes 1937 och växte upp i Mortorp söder om Kalmar. Han studerade till arkitekt på Chalmers i Göteborg och fick därefter arbete på det arkitektkontor i Kalmar som med tiden fick namnet Atrio. 1964 erbjöds han att ta över företagets kontor i Västervik och har därefter haft kontoret där som sin bas. Han har arbetat med flera stora projekt för kommun och landsting men har också gjort sig känd i länet för sitt arbete med kyrkorestaureringar och även ritat ett antal moderna kyrkobyggnader. Lennart Arfwidsson är 2022 ännu verksam arkitekt.

I Kalmar län var det framförallt de tre sjukhusområdena i Kalmar, Oskarshamn och Västervik som byggdes ut vid den här tiden. Vart och ett av områdena fick sitt speciella uttryck. I Kalmar var det rött tegel i fasaderna, i Oskarshamn gult tegel och i Västerviks Löfströms kombination av puts och plåtar i en stram indelning. Av de tre framstår Västervik som den för tiden mest modernistiska och lite mer utmanande än Kalmar och Oskarshamn. Trots det uppmärksammades, enligt arkitekt Lennart Arfwidsson som var en av dem som kom att rita flera av de projekt som genomfördes under de följande åren, inte projekten i Västervik i arkitekturkretsar. Kanske var det just för att man sågs som en efterföljare till projektet i Danderyd.

Löfström hann rita ytterligare en mindre byggnad, hus 10, för psykiatri som stod klar 1962. Denna byggnad var en 1 ½ plan vitputsad byggnad med sadeltak belagt med skiffer. Byggnaden revs 2021. Efter detta projekt lämnade Löfström sina uppdrag i Västervik. Under de följande åren skulle det då kalmarbaserade arkitektkontoret

Atrio ta över ansvaret för sjukhusområdets utbyggnad. Det blev framförallt arkitekten Lennart Arfwidsson, från 1965 platschef för Atrio Västervik, som ritade flera av de stora byggnader som idag utmärker området. Det gäller till exempel den andra utbyggnaden av hus 11, kirurgavdelningen, utbyggnaden i öster av hus 7, barn- och kvinnokliniken, hus 12 som idag inrymmer rehabilitering, administration och hudklinik, hus 13, för gymnastik, hus 14 som varit psykiatrisk klinik och hus 4 för administration och verkstäder.

Arvidsson var också den som föreslog och ritade det kulvertsystem som binder samman flera av byggnaderna på området. Systemet är tre våningar högt med en transportvåning högst upp. Den användes bland annat för förflyttning av patienter. Systemet har ljusinsläpp och på några platser finns väggutsmyckningar utförda av konstnärer. Våning två var för intern service som transport av material med mera. Våningsplanet längst ner var avsett för olika installationer.

Arfwidsson var även involverad i utemiljön och bidrog bland annat till utformningen av den gröna miljön som tidigare fanns väster om hus 12. En viktig grön miljö fanns också centralt i området omgiven av hus 6, 4, 20 och 15. Främst ansvarig för dessa miljöer var landskapsarkitekten Gunnar Klaesson. Utemiljöerna skulle fungera som lugna parkmiljöer för patienter, besökare och personal men också vara en del i arbetet med rehabilitering av patienter. Gångar och sluttningar var utformade för att hjälpa patienter att träna på att gå och röra sig antingen på egen hand eller med olika hjälpmedel som rullatorer och rullstolar. Flygfoto från tiden visar miljöer med slingrande gångar, sittplatser och planteringar. Området väster om hus 12 färdigställdes först medan det centralt placerade området tillkom efter bygget av hus 20.

Interiört har sjukhusområdets byggnader kontinuerligt renoverats och byggts om allt eftersom slitage och nya behov uppstått. Husen som byggts under 1960- och 1970-talen byggdes efter Bygg-

## Folke Lofström



Folke Lofström föddes i Djursholm 1910 och utbildade sig till arkitekt på Kungliga Tekniska Högskolan. Han var en tid byrådirektör för byggnadsstyrelsen men startade därefter en egen verksamhet, från 1962 i företaget HLLS Arkitektkontor AB i Stockholm. Han ritade under sin tid många villor men blev också en ofta anlitad expert för att rita sjukhus och skolor. Han ritade till exempel Danderyds sjukhus. I Småland ritade han, förutom i Västervik, sjukhusbyggnader i Eksjö, Nässjö, Vetlanda och Värnamo. I Västervik är han också upphovsmannen bakom stadsdelen Ludvigsborg. Han avled 2005.

## Atrio

Föregångaren till företaget Atrio grundades 1947 då de två arkitekterna Arne Delborn och Bengt Palmberg etablerade sig i Kalmar. Med tiden tillkom kontor i Jönköping och i Västervik.

1962 avled arkitekten Johan Lund hastigt. Han hade bland annat varit verksam i norra delen av Kalmar län och hade kontor i Västervik. I och med hans död försvann det ledande lokala arkitektkontoret. Landstinget och Västerviks kommun vände sig då till Atrio för pågående uppdrag men hade också en stark önskan om att företaget skulle starta ett lokalt kontor i Västervik för att ha kompetens på plats. Under något år pendlade en av företaget grundare, Arne Delborn, till Västervik innan den yngre medarbetaren Lennart Arfwidsson gick med på att under en begränsad tid driva kontoret i Västervik. 1970 tillträdde han som Vd för Västerviks kontoret, en post han innehade till 1995.

## Åke Brisvall



Åke Brisvall föddes 1944. Han anställdes vid Atrios kalmarkontor 1972. Atrio hade främst genom grundaren Arne Delborns kontakter arbetet mycket med skol- och vårdprojekt. När Brisvall anställdes kom han att överta många av främst vårdprojekten. Han blev också under en tid VD för Atrio. Åke Brisvall lämnade Atrio 1999 och startade ett eget arkitekt kontor i Kalmar – Åke Brisvall arkitektkontor AB. Han avled 2019.

## Tommy Lyberg



Tommy Lyberg föddes 1945. Han anställdes vid Atrios västervikskontor 1974. Han har främst arbetat med profan bebyggelse och ritat flera småhus och flerfamiljshus som han vunnit priser för. Många av projekten har genomförts i Stockholmstrakten. Tommy Lyberg är år 2022 ännu verksam arkitekt.

nadsstyrelsens strukturfilosofi. Strukturalismen var en riktning som fått fäste inom arkitekturen på 1950-talet. Behoven av såväl offentliga byggnader som bostäder var stort. Byggprocessen behövde förenklas för att effektivisera och göra byggandet billigare. När det gällde offentliga lokaler hade det också visat sig att man behövde bygga på ett sätt som gjorde det enkelt att förändra om verksamheten förändrades och utrymmen behövde byggas om. Installationer behövde ligga tillgängliga så att de enkelt kunde bytas ut. Byggnadsstyrelsen fick under 1960-talet ansvar för statens lokalförsörjning. Strukturfilosofin togs fram för att standardisera deras byggprojekt. Ledorden var generalitet, måttsamordning, uppdelning efter delarnas livslängd och möjlighet till förändring. Det här tänkandet i byggprocessen kom att användas i statligt byggande men även landstinget tog efter det i sina sjukhus och sjukhem samt kommunerna i sina skolbyggnader. Inom sjukhusområdet i Västervik innebar det bland annat att man arbetade med pelarkonstruktioner och moduler på 1,20 m som standard. Det gjorde interiörerna lätta att bygga om när nya behov uppstod.

Sjukhusområdets trånga läge i stadsmiljön har gjort det svårt att tillföra ny mark men under de senaste decennierna har en mindre utvidgning av sjukhusområdet skett mot väster. Hus 18, som använts för psykiatrins öppenvård, byggdes 1930 som ett flerfamiljshus. Byggnaden låg då inom kvarteret Skatan och var en del av det äldre villaområdet Marieborg-Stenhagen. Huset är putsat och avfärgat i en grön kulör. Det flacka valmade taket är belagt med plåt. Exteriört har huset fortfarande karaktären av ett litet flerfamiljshus. Byggnaden är inkorporerad i sjukhusets verksamhet, oklart sedan när.

Väster om hus 18 ligger ytterligare en byggnad som idag räknas in i sjukhusområdet. Det är den så kallade Tjustskolan, hus 19. Byggnaden ritades av Lennart Arfwidsson och stod klar på 1980-talet och i för den tiden typisk stil. Huset i två våningar är kvadratisk med en större inngång. Det flacka sadeltaket är belagt med brunmålad plåt.





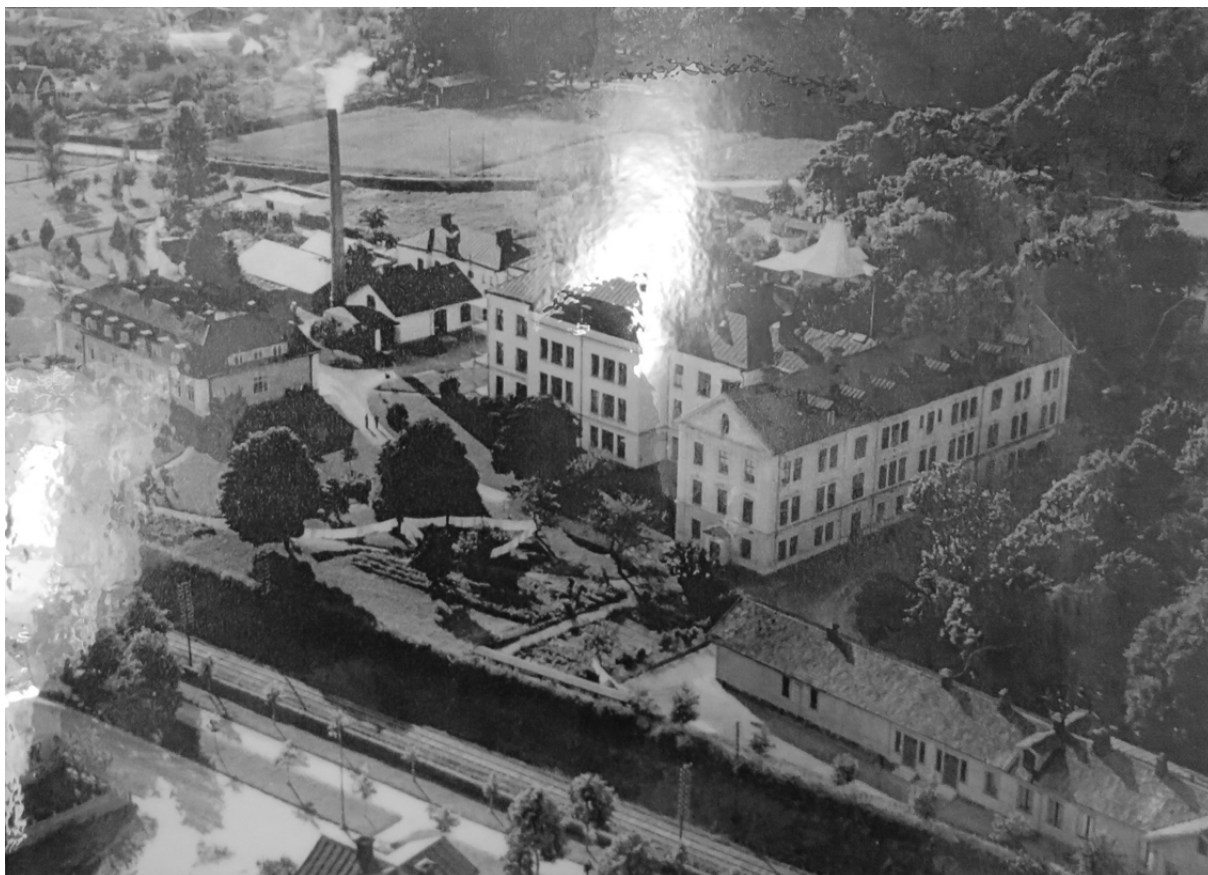
Hus 18 i före detta kvarteret Skatan.

Fasaderna är klädda med rödbrunt tegel och detaljer i trä i två bruna kulörer. Byggnaden uppfördes för vårdskolan med utbildningar på högskolenivå. När dessa flyttades från Västervik användes lokalerna av Komvux. Sedan en tid tillbaka äger Regionen byggnaden. I nuläget används den som kontor och personalutrymme för de företag och byggnadsarbetare som är involverade i de stora nybyggnadsprojekt som pågår på sjukhusområdet.

Fram till 2010-talet har Atrio i Västervik varit fortsatt involverade i projekt på sjukhusområdet. Flera av dessa projekt har ritats av arkitekten Tommy Lyberg som även han arbetade/var delägare i Atrio. Han arbetar där idag också. I slutet av 1980-talet byggdes hus 20 som är vårdbyggnad och medicinblock samt den nya entrén, hus 21. 2008 stod hus 16 klart som inrymmer behandlingsbad. En ny byggnad för vårdplatser, hus 1, togs i bruk 2011. Det ritades av arkitekten Åke Brisvall, Kalmar. I dessa projekt har man i större

utsträckning frångått den exteriöra gestaltning som initierades av Lofström i mitten av 1900-talet. Under den senaste tiden har behovet av nya byggnader och parkeringsplatser lett till att de gestaltade gröna miljöerna helt har försvunnit eller reducerats så att deras funktion och sammanhang inte längre är avläsbart.

Nu står sjukhusområdet i Västervik inför en ny, stor omvandlingsfas. Denna fas beräknas pågå under flera årtionden. Denna kulturhistoriska utredning är en del i den process som påbörjats. Arbetet med att bygga en ny psykiatribyggnad har redan inletts. Det har bland annat inneburit att två byggnader på området, hus nr 10 som tidigare inrymde psykiatrin, samt hus 15, före detta öronkliniken, har rivits under 2021. Pågående byggnation påverkar också grönstrukturerna och ger området ett första inslag av en högre skala, jämfört med tidigare.



På fotot, troligen från 1930-talet, ser man flera grönytor mellan institutionsbyggnaderna. En stor del är gräsmatta och enstaka träd men i bildens främre del syns också ett område som användes för trädgårdsodlingar. Bilden är ett fotografi av ett inglasat äldre fotografi därav den dåliga kvalitén på bilden.

## Områdets grönstruktur

Från det att sjukhusområdet etablerades 1869 har sjukhusområdet förtätats. Området användes ursprungligen av stadsborna för odling och djurhållning. Under 1900-talet har det blivit ett tätt bebyggt område med få grönytor. Som visats i genomgången av sjukhusets byggnadsutveckling var det 1950- och 1960-talet som många av de större öppna ytor som fanns inom området bebyggdes. De ytor som fanns mellan byggnaderna gestaltades också i olika syften, flera för att bidra med gröna strukturer.

Lennart Arfwidsson, Atrio var en av dem som arbetade med detta, men huvudansvarig var landskapsarkitekt Gunnar Klasson. Två ytor gestaltades särskilt som terapiområden för patienterna. Ett av dessa låg mellan hus 12 och hus 19. Den södra delen parkeringen som finns här idag var fram till 1990-talet en större gräsmatta med planteringar av träd och buskar i ytterkanterna. Längre västerut, nära hus 19, hade området ett mer gestaltat utseende med gångar, planteringar och sittplatser. Denna grönyta försvann under slutet av 2021.



Flygfoto från slutet av 1980-talet. Hus 20 håller på att byggas. Antalet gröna ytor har drastiskt minskat.



I mitten av bilden hus 12 och mellan denna byggnad och hus 19 i bildens nedre kan syns den större grönytan. En stor del av denna har idag omvandlats till parkering.



Mitt i bilden syns den anlagda utemiljön som idag i stort sett är borta. Längre ner i bilden, där hus 8 idag ligger, fanns vid den här tiden en lekplats.

Den mest genomarbetade utemiljön fanns omgiven av hus 6, 4, 20 och 15. Ett flygfoto från 1991 visar en miljö med olika nivåer, markmaterial, planteringar, sittplatser, damm och pergola. På ett flygfoto från 2021 fanns stora delar av dessa anläggningar fortfarande kvar men med de pågående byggprojekten, som också inneburit att hus 15 har rivits, har merparten av anläggningarna försvunnit.

Miljöerna mellan hus 12 och 19 samt vid hus 6, 4, 20 och 15 var båda formgivna för att användas i patienternas rehabilitering. Dels skulle de vara gröna oaser för både personal och patienter, dels skulle patienter som återhämtade sig kunna träna på egen hand eller med nya hjälpmedel som de behövde tid att vänja sig vid och lära sig att bemästra olika situationer i en utemiljö.

Flygfoton över sjukhusområdet visar att även platsen där hus 1 idag står troligen har varit en gestaltad miljö i mindre skala. Kvar finns en yta mellan hus 3, 20 och 7. Detta är idag sjukhusets huvudentré och den gröna miljön här är idag en yta inom en cirkulationsplats för trafiken. Delar av ytan är belagd med plattor och delar beväxt med gräs. Några större träd skuggar platsen och en avenbokshäck ger lä och rumslighet kring ett par sittbänkar. Här finns också en skulptur av en båt i metall, se vidare rubriken Konst.

Eftersom det redan pågår byggprojekt inom området har en del av de gröna ytor som fanns blivit en del av byggarbetsplatsen eller tillfälliga kommunikationsstråk under byggprocessen. Hur området kommer att se ut i framtiden är oklart.



En av få bevarade grönytor. Till vänster hus 7 och till höger hus 3.



Nyanlagd grönyta söder om hus 9. Inga gångar går genom området vilket indikerar att man ska gå runt miljön men inte vistas i den.



Pelargången till hus 7 med sin dekor av mosaik av konstnären Arne Lindberg.

## Offentlig konst

På sjukhusområdet finns några exempel på offentlig konst. Här redovisas de exempel som finns tillgängliga i sjukhusområdets utemiljö. Någon fullständig inventering har inte gjorts och vilka offentliga utsmyckningar som finns inne i byggnaderna har inte alls undersökts.

Ett av de äldsta konstverken är mosaiken i pelargången till hus 7. Vid entrén till byggnaden hänger ett konstverk i emalj med bilden av en mor med ett barn i famnen. Bilden är signerad Arne Lindberg och det är också han som ligger bakom mosaikutsmyckningen. Enligt Wikipedia var Lindberg en stockholmskonstnär som gjorde flera offentliga utsmyckningar på sjukhus och skolor. Han ska också ha gjort mosaikarbeten för Danderyds sjukhus. Kanske var det därigenom som han och arkitekten Lofström fick kontakt.



Närbild av mosaikdekoren, hus 7.



I pelargången till hus 7 finns Arne Lindberg emaljarbete från 1956



Skulptur i form av en båt.





Mantras målning av en fjäril på hus 4.

På den öppna ytan omgiven av hus 3, 20 och 7 står skulpturen av en båt. Den är gjord 1988 av konstnären Lars Kleen och heter Friskulptur. Skulpturen av en båt, gjord i svartmålat smide.

Under tre år 2019-2021 genomfördes i Västervik projektet Street Art Festivalen BANK!. Ett antal offentliga väggtytor och kabelskåp i kommunen har upplåtits för de bästa konstnärerna i facket. På sjukhusområdet i Västervik försågs två väggar med målningar 2019.

På en del av den västra sidan av hus 4 finns en väggmålning som utfördes under Street Art Festivalen BANK! 2019. Den föreställer en fjäril målad av Youri Cansell, känd under namnet Mantra, från Frankrike. Han målar ofta motiv från naturen och särskilt olika insekter.

På den södra gaveln till hus 12 gavel finns engelsmannen Curtis Hylton målning av en fågels livscykel från ägg till vuxen fågel. I hans färgstarka målningar förekommer ofta olika djur och fåglar i fantasifulle miljöer.



Curtis Hyltons färgstarka målning av en fågel på hus 12.

# Kulturhistorisk karaktärsbeskrivning av området

Kvarteret Läkaren där sjukhusområdet ligger har ett centralt läge vid infarten till Västerviks stadskärna. De storskaliga byggnaderna är en tydlig markör för områdets funktion. Läget i stadens park- och institutionsstråk berättar om platsens historia och den utveckling som Västervik genomgick vid sekelskiftet 1900 och vidare under 1900-talet.

## Status och funktion

På platsen för sjukhusområdet fanns fram till mitten av 1860-talet åkrar och kålgårdar som ägdes av stadens borgare. Inom platsen låg också pestkyrkogården som, åtminstone fram till att sjukhuset och läroverket på granntomten Läkaren 11 började byggas, fortfarande bör ha varit synlig på något sätt. Pestkyrkogårdens status är dock svår att bedöma. Många av stadens innevånare hade begravts här samtidigt som platsen måste ha varit en påminnelse om den svåra tid som orsakat dess uppkomst. Pest var en fruktad pandemisk sjukdom och en pestkyrkogård kunde betraktas som en farlig plats att vistas på.

Om denna syn på platsen levde kvar i mitten på 1800-talet så upphörde den i och med bygget av de båda nya, viktiga institutionerna läroverket och sjukhuset. Området blev en del av det statusfyllda park- och institutionsstråk som byggdes upp kring Västerviks gamla stadskärna under 1800-talets andra hälft. Det här var inte längre stadens utkant. De här viktiga byggnaderna uttryckte framtidstro och visade på ekonomisk styrka. Sjukhusområdet blev också en bekräftelse på Västerviks status som den viktigaste centralorten i norra Kalmar län.

Sjukhusområdets betydelse har sedan sekelskiftet 1900 ökat i takt med sjukhusets utbyggnad. Idag är vård en av de viktigaste tjänster som den offentliga sektorn tillhandahåller. Vårdsektorns utveckling under 1900-talet har varit dramatisk. Vetenskapens framsteg har lett till nya behandlingsmetoder som gjort att vårdens institutioner kontinuerligt har behövt byggas ut. Sjukhusområdet i Västervik som helhet och bebyggelsen där berättar om den här utvecklingen under 1900-talet och visar på både status och funktion.

## Privat och offentlig prägel

När de första byggnaderna uppfördes på sjukhusområdet fanns en uppdelning i privat och offentligt. Den första sjukhusbyggnaden var naturligtvis en miljö som var tillgänglig för medborgarna. Men på området fanns också tjänstebostad för sjukhusets läkare med omgivande trädgård. När denna revs på 1960-talet blev hela området offentligt. Verksamheten i sig förutsätts var offentlig. Utanför byggnaderna är det idag en offentlighet som prioriterar den som kommer till området med bil mer än gångtrafikanter. Som besökare på området finns också en viss otydlighet vad gäller vilka byggnader som är tillgängliga och öppna för alla och hur man kan röra sig över området.

## Strukturer och visuella samband

Platsen för sjukhusområdet ligger utanför den äldsta delen av Västerviks stad men blev sedan det började byggas en självklar del av staden. Den första planen för området som finns är från 1872. Den visar hur man tänkte sig hur området utanför stadskärnan skulle utvecklas. Planen kom

under de följande åren att förändras men sjukhusområdets etablering bestod.

Sjukhusområdet tillsammans med läroverket ligger högt. De stora byggnader som kom att byggas här blev därmed ännu mer anslående. Sjukhusområdet syntes i staden. Så är det fortfarande idag men de äldre byggnader som finns kvar har fått träda tillbaka för de än större byggnadskroppar som tillkommit från slutet av 1950-talet och fram till idag. Sjukhusområdets profil i staden har genom åren kontinuerligt förändrats.

Sjukhusområdet idag är storskaligt med byggnadskroppar som tar plats och dominerar sin omgivning. Samtidigt finns det en tanke bakom bebyggelsen där man gradvis trappar upp byggnadernas höjder mot väster. Sankt Petri kyrka, som när den byggdes var tänkt att vara den dominerande byggnaden och det viktigaste landmärket i området, har fått konkurrens av sjukhusområdets höga, stora byggnader men genom ”upptrappningen” av sjukhusbyggnadernas höjder ges ändå kyrkan ett fritt utrymme där den kan få träda fram och från flera blickpunkter intar den fortfarande en dominerande plats i stadsrummet.

Sjukhusområdet ligger i institutionsstråket som är storskaligt och delvis luftigt i mötet mot den äldre stadens mer täta och småskaliga struktur.

Den yta som sjukhusområdet upptar är till stora delar den ursprungliga, tydligt avgränsad av gator, järnväg, före detta läroverkets område och gamla kyrkogårdens yta.

## Gatorna

Utredningsområdet ligger vid det sydvästra hörnet av stadens rutnätsplan. Kvarngatan samt Västra och Östra kyrkogatan fanns redan på stadsplanen från 1707. Västra Kyrkogatan har enligt denna karta redan då den utsträckning framför platsen för läroverksbyggnaden som den har idag. Än idag finns också rester av den allé som anla-

des utmed Västra Kyrkogatan då läroverket stod klart. Gatustrukturen på platsen är alltså mycket gammal trots att utredningsplatsen i sig inte varit bebyggd förrän 1870.

På stadsplanerna från tiden efter 1870 finns planerna på en utsträckning av Nygatan fram till läroverksbyggnaden. När detta ändrades i och med 1927 års stadsplan innebar det att den tänkta vyn från Nygatan uteblev och än idag kan man på grund av detta uppleva att det finns något ofullständigt i miljön.

Området karaktäriseras också av en annan typ av kommunikationsstråk nämligen järnvägen som tydligt avslutar sjukhusområdet mot söder.

## Arkitekturen

Institutionsbyggnader uppförda under 1800-talets senare del tog sin utgångspunkt i den klassiska arkitekturen. Så var det även i Västervik. Längs med järnvägen och från Sankt Petri kyrka syns ännu vissa spår av den arkitekturen. Utmärkande för arkitekturen på Västerviks sjukhusområde idag är de modernistiska byggnaderna från 1950-70-talen som är så väl synliga i stadsbilden från flera håll. Det är strikt ordnade fasader och skarpa och raka block av byggnader som med sitt rutnät av fönster och fasadplåtar kommit att bli ett signum för området på samma sätt som rött tegel varit utmärkande för Kalmar lasarettsområde och gult tegel för Oskarshamns sjukhus.

## Grönstrukturer

Idag finns väldigt lite av grönytor med spår av äldre strukturer bevarade inom sjukhusområdet. Gestaltade gröna ytor har dock under hela sjukhusets tid varit en viktig del av miljön. Just nu under 2022 kanske grönstrukturerna är minst syniga på många decennier då byggnationen av nya psykiatribyggnaden tagit mycket mark i anspråk. Det gröna gestaltade ytorna är dock ett karaktärsdrag värt att vårda även fortsättningsvis. De tidigare gröna strukturer har dels ramats in området, dels erbjudit lugna rekreativmiljöer

för patienter, besökare och personal. Idag finns de tydligaste gröna stråket längs med järnvägen där dubbla rader av träd ger skugga och grönska samt avgränsar mot järnvägen.

### **Antikvariska rekommendationer**

- Värna den kvarvarande äldsta sjukhusbebyggelsen som finns kvar i utredningsområdet.
- Värna den modernistiska arkitekturen med kulturvärden som sätter sin prägel på området.
- Värna det fria utrymme som fortfarande finns kvar kring sjukhusområdet i syfte att låta såväl området som andra större byggnader i närområdet behålla sin monumentalitet i miljön.
- Värna gatusträckningarna, Kvarngatan och Östra och Västra Kyrkogatan, utlagda redan 1707.
- Följ den historiska traditionen av att inkooperera gestaltade grönstrukturer i sjukhusmiljön på ett genomtänkt sätt för såväl patienter som personal och besökare.

# Utredningsområdets bebyggelse

Sjukhusområdet omfattar ett stort antal byggnader. Nedan följer historik, beskrivning och kulturhistorisk värdering för byggnaderna. Numreringen, som även använts tidigare i arbetet, utgår från Region Kalmars underlag.

Byggnaderna har grupperats efter kulturhistoriskt värde där de som värderats högst behandlas först. För varje byggnad redogörs för när den byggdes, arkitekt, kulturhistoriskt värde samt sammanfattande beskrivning av byggnaden. Den sistnämnda omfattar främst exteriören men i några fall redogörs också för välbevarade interiöra delar. Sjukhusområdets byggnader har alla i olika grad byggts om och förändrats interiört. För dessa förändringar redogörs inte. Förändringarna är av en sådan omfattning att det inte varit möjligt att göra en sådan genomgång.

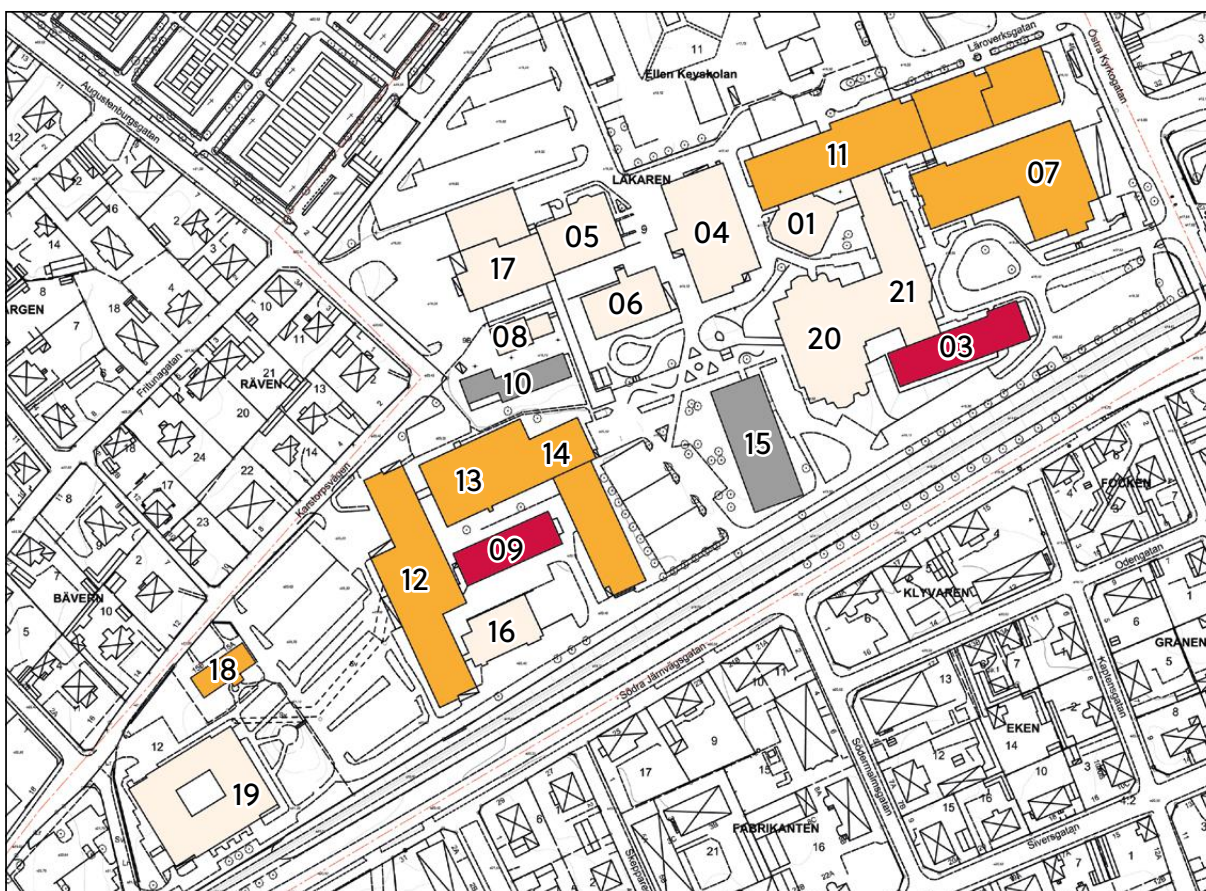
Uppgifter om byggår har visat sig variera i litteratur och källor. I flera fall har det mest sannolika årtalet använts men författaren av detta arbete är medveten om att det förekommer mindre skillnader.

För varje byggnad finns en kulturhistorisk värdering. I projektet Landstingets byggnader – Inventering av kulturvärden: Västerviks sjukhus, som genomfördes som en snabbinventering 2018, angavs kulturhistoriskt värde för respektive byggnad inom sjukhusområdet. Byggnaderna klassas i tre kategorier:

- ”Särskilt värdefull byggnad” som avses i PBL 8 kap 13§ (förvanskningförbud) och även omfattas av PBL 8 kap 14 §(underhåll) och 17§ (varsamhet)
- ”Byggnad med kulturvärden” som omfattas av PBL 8 kap 14, 17§).
- ”Byggnad utan utpekade kulturvärden” som omfattas av PBL 8 kap 14, 17§. I

I ett par fall har värderingen justerats genom föreliggande arbete. En snabbinventering, som den från 2018, har svagheten att arkivmaterial och efterforskningar inte görs. Genom föreliggande arbete har vissa uppgifter framkommit som gjort att värderingen för hus 12, 13 och 14 har justerats upp från ”Byggnad utan utpekade kulturvärden” till ”Byggnad med kulturvärden”.

Det bör här påminnas om att sjukhuset ingår i ett kärnområde (klass 1) i det tidigare nämnda arbetet med att uppdatera Västerviks kommuns kulturmiljöprogram. Kärnområdet ska enligt detta program hanteras som särskilt värdefulla bebyggelseområden. Alla enskilda byggnader i ett sådant område behöver inte vara särskilt värdefulla men de ingår i ett område där särskild hänsyn ska tas. Detta innebär att områdets karaktär ska hanteras särskilt hänsynsfullt vid bygglovsprövning och att karaktärsdrag som är bevarandevärda bör hanteras med särskild omsorg.



Karta med sjukhusområdets utseende före de nyligen genomförda rivningarna av hus 10 och hus 15. Eftersom hus 10 och 15 redan har rivits finns de inte med i den sammanställning av de olika byggnader som följer nedan, grå markering. Röd markering avser byggnader med särskilt kulturhistoriskt värde. Gul markering avser byggnader med kulturhistoriskt värde.

## Byggnader med särskilt kulturhistoriskt värde

### Hus nr 3, KTC/Ögonklinik

**Nybyggnadsår:** 1939

**Arkitekt:** Uno Borg

**Ombyggnad/renovering:** Tillbyggnad på 2000-talet ritad av byggnadsingenjör Gustav Karlsson, landstingets byggnadsavdelning i Västervik, ombyggnad vid samma tid ritad av Lennart Arfwidsson, Atrio

### Sammanfattande beskrivning av byggnaden

Byggnaden har tydliga klassicerande drag, som snarare pekar bakåt mot 1920-talet än mot 1930-talets funktionalism. Genom sin monumentala

utformning är den typisk för sin tids institutionsbyggnader och genom sitt läge längs med järnvägen har den också varit väl synlig och något av en karaktärsbyggnad, vilket till viss del gäller än idag. När den byggdes var den ansluten till den ursprungliga sjukhusbyggnaden från 1869 och stilen exteriört var anpassad till den äldre byggnadens utseende. I byggnaden fanns flera funktioner som laboratorium, bad, polikliniker, röntgenavdelning, två vårdavdelningar och en del personalbostäder.

Byggnaden har kvar sin slätputsade fasad med rusticerad bottenvåning och kraftig, profilerad gesims. Färgsättningen är idag vit men har tidigare varit gul. Sockeln är spritputsad och målad i grått. Det valmade taket är belagt med falsad svart plåt. De många takkuporna och skorstenarna är



Hus 3 från sydost.



Hus 3 från norr.



även de inklädda med svart plåt. Fönstren är stora och höga för att ge ett gott ljusinsläpp i salarna. Fönstren har kvar sin indelning med korspost och spröjs men fönstren har i senare tid bytts ut på ett ovarsamt sätt. De nya fönstren har ett klumpigare utseende än de gamla och de nya fönstrens grövre bågar har minskat ljusinsläppet i rummen. Dörrar som tidigare fanns har satts igen. Idag finns endast en ingång från norra sida. Den ursprungliga dörren har i sen tid bytts mot en standarddörr i aluminium.

I byggnadens nordvästra del finns också det trapphus kvar som utgjorde anslutning till 1869 års byggnad och idag är länken till hus 21. Trapphuset har samma utformning som övriga hus 3 men mot väster markeras funktionen som trapphus med höga smala fönster och dekor i form av putsade gavlar över de översta höga fönstren och dekorerade fält mellan fönstren. Terrassen och balkongen som ursprungligen fanns vid hus 3 västra gavel har byggts bort, okänt när. Sjukhusområdets byggnader har interiört genomgått många ombyggnader. Det här aktuella trapphuset är dock ovanligt välbevarat med kalksten i trappor, golv och fönsterbänkar och handledare i smäckert smide.

På ett fotografi troligen taget på 1940-talet kan man se byggnaden från väster med Sankt Petri kyrka i bakgrunden. Bilden visar att byggnaden mot väster ursprungligen varit 2½ våning lägre i en bredd som motsvarar två fönsteraxlar. Den rusticerade bottenvåningens tak har utgjort en större terrass och även den tredje våningen har haft en större balkong. Ljus och frisk luft ansågs vid den tiden vara nyttigt för sjuka inte minst med tanke på att TBC fortfarande var en folksjukdom.

På fotografiet ser man också trapphuset. Före tillbyggnaden var denna del betydligt mera markerad i byggnaden och framstod som ett litet torn med sin markerade takhuv. Idag har nya tillbyggnader gjort att det tidigare så framträdande trapphuset är dolt.



Exempel på fönster i hus 3.



Exempel på fönster i hus 3.



Trapphuset från väster.



Trapphuset interiört.



Odaterat foto men troligen från 1940-talet. Till vänster i bilden syns det trapphus som då förband hus 3 med områdets äldsta sjukhusbyggnad och idag förbinder hus 3 med hus 21. Man ser också hur hus 3 såg ut före ombyggnadens på 2000-talet. Till höger i bilden Sankt Petri kyrka. Källa: Västerviks museums samlingar



Flygfoto taget i slutet av 1980-talet. På bilden finns fortfarande flera av området äldre byggnader kvar. Centralt i bilden finns den äldsta sjukhusbyggnaden med Axel Kumliens omfattande tillbyggnad från 1907 och hus 3 från slutet av 1930-talet. Gömd mellan Kumliens byggnad och den vid den här tiden nybyggda kirurgavdelningen skymtar barnbördshusets svängda tak. Till höger om denna, parallell med hus 12 syns Uno Borgs bostadshus för sjukhusets personal från 1937. Längst till höger i bilden ser man hus 12 som dockar an till en äldre byggnad som är det före detta epidemisjukhuset.

### **Kulturhistoriskt värde: Särskilt värdefull byggnad**

Hus 3 är idag en av få bevarade äldre byggnader på sjukhusområdet och ligger väl synligt i stadsbilden från söder/sydost. Det gör byggnaden till en viktig del i sjukhusområdets historia. Huset byggdes dels på grund av sjukhusets behov, dels för att skapa arbetstillfällen under det besvärliga 1930-talet. Det inrymde då det byggdes viktiga funktioner som röntgenavdelning och laboratorium. Som en av sjukhusområdets byggnader har den också varit betydelsefull för staden och Västerviks funktion som centralort för norra länsdelen. Genom sin funktion representerar den en samhällsutveckling där sjukvården genom vetenskapliga framsteg fått en allt större betydelse under 1900-talet. Byggnaden har en tydlig arkitektonisk karaktär och är relativt välbevarad.

### **Värdefulla karaktärsdrag**

- Ljus slätputsad fasad med rusticeringar och horisontella listverk vid sockelväning och takfot.
- Symmetriskt placerade fönster och dörrar.
- Fönster med spröjsindelning.
- Trapphuset med sin arkitektur som exteriört markerar byggnadsdelens funktion och interiört har flera bevarade, tidstypiska detaljer och material.



Hus 9 från söder.

**Hus nr 9,  
Team Olmed/LTS journalarkiv,  
ursprungligen barnbördshus**

**Nybyggnadsår:** 1924–1925

**Arkitekt:** Uno Borg

**Ombyggnad/renovering:** Tillbyggnad av balkonger, okänt när samt interiör renovering till patienthotell. Ombyggnaden ritad av Lennart Arfwidsson, Atrio.

**Sammanfattande  
beskrivning av byggnaden**

Byggnad uppförd i 1700-tals inspirerad 1920-talsklassicism. Utvändigt är byggnaden välbevarad med många bevarade detaljer. Mot norr har en dörröppning tagits upp på ett ovarsamt sätt under ett fönster. Ursprungligen har fasaderna varit gulmålade. Fotografier från mitten av 1900-talet och framåt som tagits innan flera av de äldre

byggnaderna rivits visar att det var den färgsättning som användes för sjukhusets byggnader vid den tiden.

Byggnadens ljusa fasader är slätputsade med rusticerade hörn och portaler samt profilerad gesims. På fasaderna mot norr och söder finns ankarslut med årtalen 1924 respektive 1925 i siffror av svartmålat smide. Sockeln är spritputsad och målad i grått. Det brutna valmade taket är belagt med rött, tvåkupigt lertegel. Skorstenar/ventilationsluvar samt takkupor är klädda med plåt som varit målad men nu rostar. Fönstren och de flesta av dörrarna är original och målade i en grön kulör. De dubbla fönstren har två lufter som är indelade i tre eller två rutor med spröjs av trä. Dörrarna är av trä och målade med samma gröna kulör som fönstren. De flesta är dubbla spegeldörrar där den övre, större spegeln är av glas. Karmarna är av kalksten med en släthuggen profil.



Rusticerad portal med karm av kalksten och spegeldörrar i trä. På fasaden finns ankarslut i form av årtalet 1924 i svart smide.



En av de plåtinklädda takkuporna.



Ett av byggnadens fönster.

Interiört har huset en del äldre detaljer som troligen är ursprungliga. I trapphuset är golv och trappsteg belagda med terrazzo. Här finns också bevarade dörrpartier och trappornas svarvade handledarna av lackat trä. Högst upp i ena trapphuset finns ett kraftigt räcke med svarvade balusterdockor som marmoreringsmålats i vitt och grått. På flera ställen i byggnaden finns också bevarade äldre spegeldörrar.

Något äldre fotografi av byggnaden har inte hittats men byggnaden ger ett välbevarat intryck och modernare tillägg framträder tydligt genom avvikande material och utförande. Största förändringarna är de balkonger som finns mot öster. Här har också nya fönster tagits upp. Mot norr har två äldre trädörrar bytts mot plåtdörrar.

#### **Kulturhistoriskt värde: Särskilt värdefull byggnad**

Hus 9 är idag det äldsta bevarade huset på sjukhusområdet. Det gör byggnaden till en viktig del i sjukhusområdets historia. Det byggdes som barnbördshus och har på så sätt varit viktigt för många västerviksbor. Som en av sjukhusområdets byggnader har den också varit betydelsefull för staden och Västerviks funktion som centralort för norra länsdelen. Genom sin funktion representerar den en samhällsutveckling där sjukvården genom vetenskapliga framsteg fått en allt större betydelse under 1900-talet. Byggnaden har en tydlig och tidstypisk arkitektonisk karaktär och är välbevarad.

#### **Värdefulla karaktärsdrag**

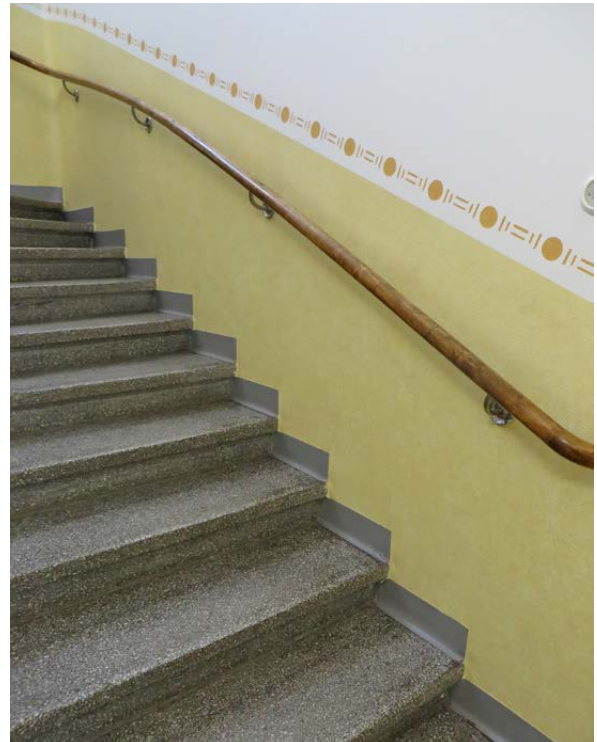
- Ursprunglig volym med slätputsade fasader med rusticingar vid hörnen och runt dörrarna samt omfattningar i sten.
- Tvåkupigt lertegeltak.
- Symmetriskt placerade ventilationshuvar utformade som svartmålade skorstenar.
- Symmetriskt placerade svartmålade takkupor med dekorativa plåtarbeten.
- Befintliga fönster och dörrar med omsorgsfull och tidstypisk utformning.
- Stuprör med skarpa vinklar, svartmålade.
- Årtalet ”1924” och ”1925” som ankarslut i fasaden.



Balkongen mot öster.



Dörr med omfattning mot norr.



Parti av trapphuset.



Det marmorerade räcket högst upp i trapphuset. Golvet belagt med terrazzo och svarvad handledare från 1950-talet. Armaturen är typisk för tiden.



Exempel på bevarad spegeldörr av trä.



Bevarat dörrparti från 1950-talet.



Exempel på utbytt dörr mot norr.





Hus 7 från sydost.

## Byggnader med kulturhistoriskt värde

### Hus nr 7, Barn och kvinnoklinik

**Nybyggnadsår:** 1956 och ny byggnadsdel början av 1970-talet

**Arkitekt:** Folke Lofström och Lennart Arfwidsson, Atrio

**Ombyggnad/renovering:** Den äldre delen från 1956 byggdes om i samband med tillbyggnaden på 1970-talet. Ombyggnationen ritades av Lennart Arfwidsson, Atrio.

### Sammanfattande beskrivning av byggnaden

Byggnaden är uppförda i två steg. Den första delen som omfattade kvinnoklinik ritades av Folke Lofström och stod klar 1956. Det är en vitputsad byggnad i en enkel, avskalad funktionalism. Byggnadskroppen utgör en stor del av hus 7. Efter att Lofström lämnat sitt uppdrag i Västervik

fick arkitekten Lennart Arfwidsson uppdraget att fortsätta arbetet. Den byggnad han ritade präglas av den då nya kirurgavdelningen som Lofström ritat och som stod klar 1962. Denna byggnadsdel är en av de byggnader som är byggda i den modernistiska stil som idag är utmärkande för sjukhusområdet. Tillsammans med andra byggnader från samma period utgör den en väl synlig front mot Västerviks stadskärna. Byggnadsvolymen är uppdelade i tydliga block för att lätta upp intrycket av den stora byggnaden. Byggnadsdelen har bevarat sin arkitektoniska karaktär.

Den äldsta byggnadsdelen har vita, putsade fasader och ett platt, plåttäckt tak. Vid långsidan mot söder finns en arkad av fyrkantiga pelare. Väggar i arkaden har en dekorativ mosaik i form av stjärnor. Färgsättningen går i blått, grått, gult och vitt. I arkaden finns även ursprungliga belysningsarmaturer. Den andra delen av byggnaden har fasader av vitmålad puts och plåtar i grönt. Taket är belagt med plåt.

I hus 7, i byggnadsdelen från 1956, finns ett välbevarat trapphus med golv belagda med grå marmor och räcke och handledare i svartmålat smide och svarvat, lackat trä.

### **Kulturhistoriskt värde: Byggnad med kulturvärden**

Hus 7 utgör inledningen på den expansiva byggnadsfas som pågick på sjukhusområdet i Västervik från slutet av 1950-talet till mitten av 1970-talet. Byggnadens två olika byggnadsfaser är präglade av respektive tid och arkitekt. Både Folke Löfström och Lennart Arfwidsson har genom de projekt man varit inblandade i, satt en tydlig prägel på hela sjukhusområdets bebyggelse. I den äldre delen av hus 7 finns ett av områdets äldsta konstverk i form av Arne Lindgrens mosaik och emaljarbete. Den del av byggnaden som ritats av Lennart Arfwidsson är en av de byggnader i modernistisk stil som präglat sjukhusområdet och genom sitt läge är hus 7 ett av de mest synliga i stadsbilden. Tillsammans med andra byggnader i samma stil är den en viktig del av sjukhusområdets karaktär. Som en av sjukhusområdets bygg-

nader har den också varit betydelsefull för staden och Västerviks funktion som centralort för norra länsdelen. Genom sin funktion representerar den en samhällsutveckling där sjukvården genom vetenskapliga framsteg fått en allt större betydelse under 1900-talet. Sammantaget skulle byggnaden ha kunnat betraktas som en särskilt värdefull byggnad. De om- och tillbyggnader som gjorts gör dock att byggnaden inte uppfyller de kraven.

### **Värdefulla karaktärsdrag**

- Byggnad med två olika byggnadsfaser.
- Byggnadsvolym uppdelad i tydliga block. Dessa kan otydliggöras vid ovarsamma tillbyggnader och större tekniska installationer.
- Fasader av vitmålad slätputs eller vitmålad slätputs kombinerad med gröna plåtar.
- Symmetrisk fönstersättning i såväl den äldre som den yngre delen av byggnaden.
- Arkad med glasmosaik och emaljarbete.



Till vänster i bilden syns Löfströms byggnad från 1956 som var den första delen av hus 7 som uppfördes.



Några av husets balkonger.



Trapphus i hus 7.



Arkaden mot söder med sin dekorativa mosaik och bevarade armaturer.



Hus 11 från nordost. Närmast i bilden den senaste tillbyggnaden av huset som gjorts efter 1995.

## Hus 11, Kirurgflygeln

**Nybyggnadsår:**1967

**Arkitekt:** Folke Löfström 1967, Lennart Arfwidsson, Atrio, början av 1970-talet, tillbyggnad mot söder okänd, början av 1990-talet

**Ombyggnad/renovering:** Byggnaden har en komplicerad historia med flera om- och tillbyggnader. Många av dessa förändringar är från 1990-talet.

### Sammanfattande beskrivning av byggnaden

Byggnaden var den första som ritades och byggdes i den modernistiska stil som kom att präglade byggnationen på sjukhusområdet under de följande årtiondena. Den första delen ritades av arkitekten Folke Löfström som några år tidigare ritat den nya barnavdelningen. Vid den här tiden arbetade han, som tidigare visats i denna utrednings historiska kapitel, med byggandet av det blivande Danderyds sjukhus. Den nya kirurgavdelningen i Västervik har hämtat en stor del av sin inspiration från Löfströms arbete i Danderyd.

Bygget av den nya kirurgflygeln var startskottet för en period av omfattande utbyggnad och modernisering av sjukhusets verksamhet. Hus 11, kirurgflygen, utökades med två större byggnadsdelar varav den första, en förlängning av byggnaden mot väster, ritades av Lennart Arfwidsson. Den andra ritades av en okänd arkitekt och innebar en utbyggnad med en lägre byggnadskropp mot öster. I denna del av byggnaden har man också frångått de färgade plåtar som dekorerar fasaderna på de äldre byggnadsdelarna.

En större ombyggnad av huskroppen gjordes 1995. Då byggdes ytterligare våningsplan på, fasadens markerade, indragna parti byggdes om och blev dels balkonger, dels nya rum. Även det framträdande burspråket tillkom mot norr. I detta finns främst balkonger till personalutrymmen. De tillbyggda delarna är i samma stil som Löfströms ursprungliga byggnad och man uppfattar idag byggnaden som en helhet. Kirurgflygeln är idag en av de stora byggnadskroppar som med sin synlighet i stadsmiljön karaktäriserar sjukhusområdet.



På det här flygfotot från 1991 ser man hus 11, kirurgflygen, i bildens mitt. Fotot är taget före den sista tillbyggnaden mot öster gjordes och innan de stora ombyggnaderna i mitten av 1990-talet.



Den långa fasaden mot norr bryts upp av ett markerat parti med balkonger. I bottenvåningen finns en arkad med fyrkantiga pelare. Balkongerna och våningsplanen högst upp tillkom vid ombyggnaden 1995.

Tillsammans med andra byggnader från samma tid utgör den en väl synlig front mot Västerviks stadskärna. Byggnadsvolymen är uppdelad i tydliga block för att lätta upp intrycket av den stora byggnaden. Trots tillbyggnaden av nya våningsplan höjer sig huset fortfarande i etapper från väster mot öster. Byggnaden har bevarat sin arkitektoniska karaktär.

Byggnaden har fasader av vitmålad puts och gröna och blåa fasadskivor. Mot norr finns en arkad som bärs upp av fyrkantiga pelare. Här finns bänkar och cykelställ för personal och besökare. Taket är belagt med plåt.

I byggnaden finns bevarade trapphus med golv belagda med grå marmor och räcken och handledare i svartmålat smide och svarvat, lackat trä.

### **Kulturhistoriskt värde: Byggnad med kulturvärden**

Den första delen av hus 11 var den första på byggnaden på sjukhusområdet som ritades och byggdes i den modernistiska stil som kom att användas för byggnader på sjukhusområdet och som än idag till stor del präglar området. Tillsammans med hus 7 är hus 11 ett av de mest synliga i stadsbilden. Tillsammans med andra byggnader i samma stil är den en viktig del av sjukhusområdets karaktär. Som en av sjukhusområdets byggnader har den också varit betydelsefull för staden och Västerviks funktion som centralort för norra länsdelen. Genom sin funktion representerar den en samhällsutveckling där sjukvården genom vetenskapliga framsteg fått en allt större betydelse under 1900-talet. Sammantaget skulle byggnaden ha kunnat betraktas som en särskilt värdefull byggnad. De olika tillbyggnaderna och framförallt den stora ombyggnaden 1995 gör dock att byggnaden inte uppfyller de kraven.

### **Värdefulla karaktärsdrag**

- Byggnaden har tillkommit i flera olika etapper men är en samarbetad helhet.
- Byggnadsvolym uppdelad i tydliga block. Dessa kan otydliggöras vid ovarsamma tillbyggnader och större tekniska installationer.
- Fasader av vitmålad slätputs och gröna fasadelement, med undantag av den senast tillkomna byggnadsdelen där de dekorativa plåtarna i grönt eller blått ersatts av vita.
- Symmetrisk fönstersättning.



Trapphus i hus 11.



Hus 12 från väster.

### Hus nr 12, Rehab/Adm/Hud

**Nybyggnadsår:** 1967

**Arkitekt:** Lennart Arfwidsson, Atrio

**Ombyggnad/renovering:**

#### Sammanfattande beskrivning av byggnaden

Hus 12 är en av de större byggnaderna på sjukhusområdet. Den stod klart 1967 och är byggd i den modernistiska stil som utgick från Folke Löfströms äldsta del av hus 11. Hus 12 är dock ritat av Lennart Arfwidsson, Atrio, som var den arkitekt som ofta anlätades för nybyggnationer på sjukhusområdet under 1960-1970-talen. Uppdraget var tydligt nämligen att följa den stil som utmärkte Västerviks då nyaste tillskott. Till skillnad från hus 7 och 11 har hus 12 en placering som gör att den inte är lika synlig i stadsbilden.

Byggnaden är stor men volymen är uppdelade i tydliga block för att lätta upp intrycket av byggnaden. Den arkitektoniska karaktären är bevarad med fasader av vitmålad puts och gröna fasadski-

vor samt tak belagt med plåt. Mot väster finns en större sektion med balkonger.

#### Kulturhistoriskt värde: Byggnad med kulturvärden

Hus 12 är exteriört välbevarat. Det utgör med flera andra byggnader i samma modernistiska stil en viktig del av sjukhusområdets karaktär. Som en av sjukhusområdets byggnader har den också varit betydelsefull för staden och Västerviks funktion som centralort för norra länsdelen. Genom sin funktion representerar den en samhällsutveckling där sjukvården genom vetenskapliga framsteg fått en allt större betydelse under 1900-talet.

#### Värdefulla karaktärsdrag

- Byggnadsvolym uppdelad i tydliga block. Dessa kan otydliggöras vid ovarsamma tillbyggnader och större tekniska installationer.
- Fasader av vitmålad slätputs och blåa fasadlement.
- Symmetrisk fönstersättning.



Hus 13 från norr

### Hus nr 13, Gymnastik

**Nybyggnadsår:** 1969

**Arkitekt:** Lennart Arfwidsson, Atrio

**Ombyggnad/renovering:** 1980-talet (interiört)

#### Sammanfattande beskrivning av byggnaden

Byggnaden är uppförd i den modernistisk stil som präglar sjukhusområdet. Dess storlek och placering inom sjukhusområdet gör att den till skillnad från hus 7 och 11 inte är ett tydligt inslag i stadsbilden. Byggnaden har bevarat sin arkitektoniska karaktär med fasader av vitmålad puts och blåa fasadskivor samt tak belagt med plåt.

#### Kulturhistoriskt värde: Byggnad med kulturvärde

Hus 13 är exteriört välbevarat. Det utgör med flera andra byggnader i samma modernistiska stil en viktig del av sjukhusområdets karaktär. Som en av sjukhusområdets byggnader har den också varit betydelsefull för staden och Västerviks funktion som centralort för norra länsdelen. Genom sin funktion representerar den en samhällsutveckling där sjukvården genom vetenskapliga framsteg fått en allt större betydelse under 1900-talet.

#### Värdefulla karaktärsdrag

- Fasader av vitmålad slätputs och gröna fasadelement.
- Symmetrisk fönstersättning.





Hus 14 från öster.

### Hus nr 14, Psykiatrisk klinik

**Nybyggnadsår:** 1972

**Arkitekt:** Lennart Arfwidsson, Atrio

**Ombyggnad/renovering:**

#### Sammanfattande beskrivning av byggnaden

Byggnaden är uppförd i den modernistisk stil som präglar sjukhusområdet. Dess placering inom sjukhusområdet gör att den till skillnad från hus 7 och 11 inte är ett lika tydligt inslag i stadsbilden. Byggnaden har bevarat sin arkitektoniska karaktär med fasader av vitmålad puts och blåa fasadskivor samt tak belagt med plåt.

#### Kulturhistoriskt värde: Byggnad med kulturvärde

Hus 14 är exteriört välbevarat. Det utgör med flera andra byggnader i samma modernistiska stil en viktig del av sjukhusområdets karaktär. Som en av sjukhusområdets byggnader har den också varit betydelsefull för staden och Västerviks funktion som centralort för norra länsdelen. Genom sin funktion representerar den en samhällsutveckling där sjukvården genom vetenskapliga framsteg fått en allt större betydelse under 1900-talet.

#### Värdefulla karaktärsdrag

- Fasader av vitmålad slätputs och gröna fasad-element.
- Symmetrisk fönstersättning.



Hus 18 från norr.

### Hus nr 18, Psykiatrisk öppenvård

**Nybyggnadsår:** 1930

**Arkitekt:** H Gustafsson Byggnadsentreprenör och ritkontor.

**Ombyggnad/renovering:** Troligen tilläggsisolerat oklart när.

#### Sammanfattande beskrivning av byggnaden

Byggnaden är uppförd i början av 1930-talet. Den har en avskalad utformning, typisk för tidens strama funktionalism och är relativt välbevarat. Byggnaden från början varit ett mindre flerbostadshus. Byggnaden tillhör idag sjukhusområdet och fastigheten Läkaren 9 men då den byggdes var fastighetsbeteckningen Skatan 1. Enligt kartor och äldre bilder fanns här en äldre blandad

villabebyggelse med omgivande trädgårdar. När hus 18 stod klart i början av 1930-talet var det en modern främling i kvarteret. På ett foto taget från Sankt Petri kyrkas torn ser man huset höja sig över den omgivande villabebyggelsen.

Byggnaden har spritputsade fasader målade i grönt med slätputsade fönster- och dörrromfattningar i vitt. Sockeln är målad i grått. Det flacka, valmade taket är belagt med svartmålad plåt. Fönstren förefaller vara original. De är sidohängda med två bågar, karmar och bågar av trä och allt målat i vitt. De två dörrarna mot norr är troligen original. De är av trä och målade mörkt bruna. Övre delen har frostade rutor. Kring dörrarna finns en markerad omfattning av gult tegel. Över båda dörrarna mot norr finns balkonger med smidesräcke på plåt. Allt målat i vitt.



Delar av sjukhusområdet från öster. Bilden är tagen från Sankt Petri kyrkas torn. Vid den här tiden fanns flera byggnader på sjukhusområdet men det var också gott om gröna stråk mellan byggnaderna och en hel del träd. Bortom de stora institutionsbyggnaderna syns villabebyggelsen i kvarteren Kråkan och Skatan. Hus 18, Skatan 1, syns långt upp i bilden eftersom den höjer sig något från den övriga bebyggelsen i kvarteret.



Dörrparti och balkong.

Sedan byggnaden blev en av sjukhusets byggnader har huset interiört byggts om för den verksamhet som bedrivits där.

#### **Kulturhistoriskt värde:**

#### **Byggnad med kulturhistoriskt värde**

Hus 18 utgör ett relativt välbevarat exempel på ett flerfamiljshus från 1930-talet. Stilen är funktionalistisk men nedtonad, utan funktionalismens mest extrema drag. Det är en stil och en typ av byggnad som var vanlig på 1930-talet men som idag ofta har genomgått olika grader av förvanskning. Sedan byggnaden inkorporerades i sjukhusområdet och fick en funktion inom verksamheten bidrar den också till sjukhusområdets historia och visar på vårdens utveckling under 1900-talet.

#### **Värdefulla karaktärsdrag**

- Ursprunglig volym som tydligt speglar 1930-talets funktionalism.
- Putsad fasad.
- Sidohängda träfönster med två bågar, ursprungliga balkonger.



Fönstrens utformning.

## Byggnader utan utpekade kulturvärden

### Hus nr 1, Vårdbyggnad

Nybyggnadsår: 2011

Arkitekt: Åke Brisvall Arkitektkontor AB

### Hus nr 4, Administration/verkstäder

Nybyggnadsår: 1955

Arkitekt: Folke Löfström men helt ombyggt 1997 efter ritningar av Tommy Lyberg, Atrio

### Hus nr 5, Bårhus

Nybyggnadsår: 1995

Arkitekt: Lennart Arfwidsson, Atrio

### Hus nr 6, MTA/LTS

#### Bygg och förvaltarenhet

Nybyggnadsår: 1933 men troligen inget kvar av denna och istället ombyggt 1958.

Arkitekt: Johan Lund

Ombyggnad/renovering: 1980-talet

### Hus nr 8, Reservkraft/A-ställverk

Nybyggnadsår: 1997

Arkitekt: Troligen byggnadsingenjör Gustav Karlsson, landstingets byggnadsavdelning i Västervik



Hus 1 från söder.



Hus 5 från nordost.



Hus 6 från norr.



Hus 4 från söder.



Hus 8 från söder

### Hus nr 16, Behandlingsbad

Nybyggnadsår: 2008

Arkitekt: Tommy Lyberg, Atrio

### Hus nr 17, Godsmottagning/miljöstation

Nybyggnadsår: 1979

Arkitekt: Lennart Arfwidsson, Atrio, Tillbyggnad 2002 ritad av Leif Bohlin, Atrio



Hus 16, entrén från söder.



Hus 17 från öster.



Hus 19, den före detta Tjustskolan, från norr.

### Hus 19 Tjustskolan

Nybyggnadsår: 1980-tal

Arkitekt: Lennart Arfwidsson, Atrio

**Kommentar:** Tjustskolan är ett välbevarat exempel på 1980-talets arkitektur. Om byggnaden hanteras varsamt kan den inom 10–20 år komma att betraktas som en särskilt värdefull byggnad.

### Hus nr 20, Vårdbyggnad, Medicinblocket

Nybyggnadsår: 1987

Arkitekt: Tommy Lyberg, Atrio

### Hus/byggnad nr 21, Entrébyggnad

Nybyggnadsår: 1989

Arkitekt: Tommy Lyberg, Atrio



Hus 20 från söder.



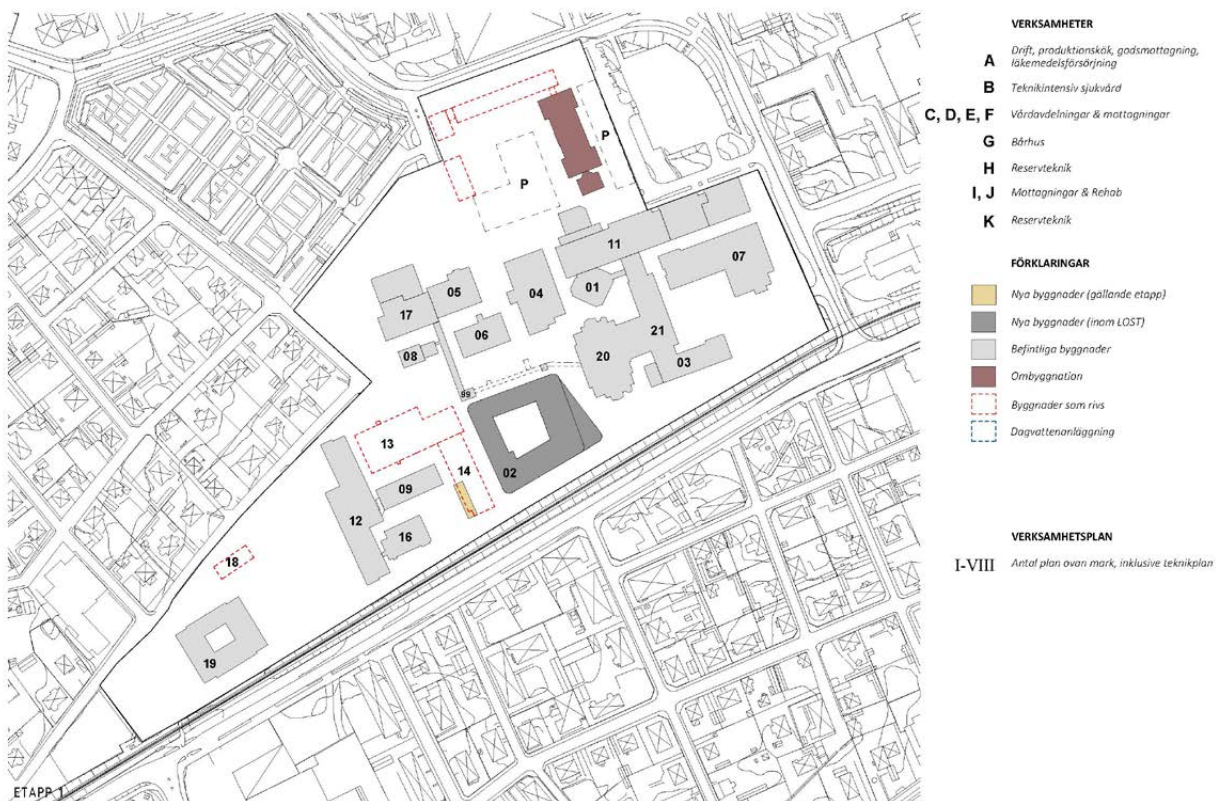
Hus 21, entrén från öster.

# Förändringars konsekvenser på sjukhusområdets bebyggelse ur ett kulturhistoriskt perspektiv

Arbetet med omgestaltningen av sjukhusområdet är ett stort projekt som förväntas pågå under flera årtionden. Denna kulturhistoriska utredning är ett av de underlag som arbetas fram under 2021-2022. Parallellt med den kulturhistoriska utredningen görs bland annat en volymstudie som analyserar de olika etappernas nya byggnader och deras påverkan på stadsbilden och riksintresset Västerviks stad. I denna kulturhistoriska utredning görs därför inte den typen av analyser. För vidare information kring dessa frågor hänvisas till volymstudien.

I föreliggande kulturhistoriska utredning analyseras hur rivningar av olika byggnader under projektets olika etapper kommer att påverka den byggda miljön på sjukhusområdet och områdets kulturhistoriska värde. Två byggnader har redan rivits. Det är hus 10 och hus 15. Båda dessa var byggnader med utpekade kulturvärden.

Förändringen av sjukhusområdet innebär att de flesta av områdets byggnader planeras att rivas. Endast två byggnader, hus 9 och hus 19, beräknas i nuläget bli kvar. I etappindelningen finns angivet att man planerar ombyggnader av dessa båda hus. Ombyggnaden av hus 9 ligger i etapp 2 av projektet och ombyggnaden av hus 19 är en del av etapp 6. Eftersom det i nuläget inte finns färdiga förslag på hur byggnaderna kommer att byggas om har den kulturhistoriska utredningen inte tagit ställning till hur byggnadernas kulturhistoriska värden kan påverkas. Båda byggnaderna är stilmässigt starka förebilder för arkitekturen under den tid de tillkom. Generellt är det ur kulturhistorisk synpunkt viktigt att de får behålla sina ursprungliga uttryck och material.



Region Kalmar län KV. LÅKAREN 9, VÄSTERVIK, LOKALSTRATEGI ETAPPINDELNING

ATRIO arkitekter  
DATUM: 2022-06-10 (Arbetsmaterial) ARB NR: 5351

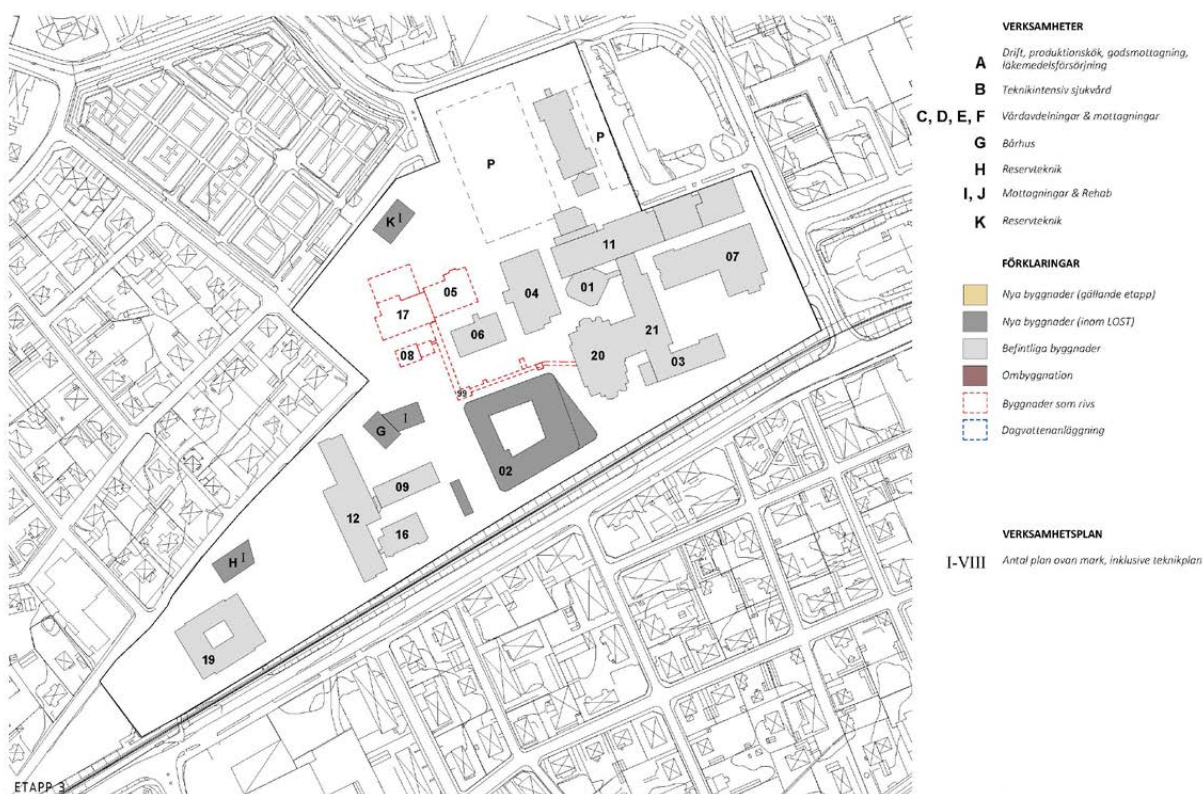
Etapp 1: Karta över planerade arbeten under etapp 1. Bilden visar att under denna etapp planerar man också att riva de båda skolbyggnaderna vid Ellen-Keyskolan som byggdes på 1930- respektive 1950-talet.

## Etapp 1 Rivning av hus 13, 14 och 18

Samtliga tre byggnader som beräknas rivas under etapp 1 har pekats ut som byggnader med kulturvärden. Hus 13 och 14 är två av områdets byggnader i den modernistiska stil som idag är en bärande del i sjukhusområdets karaktär. De båda byggnaderna utgör inte något av de mest framträdande på området. En rivning av dem innebär dock en försvagning av områdets karaktär.

Hus 18 byggdes som ett flerfamiljshus och blev först senare en del av sjukhusområdet. En rivning av byggnaden påverkar därför inte miljön i sin helhet. I det här fallet innebär rivningen istället en förlust av kulturvärden i form av den enskilda byggnaden som utgör ett välbevarat exempel på en byggnad i funktionalistisk stil från 1930-talet.





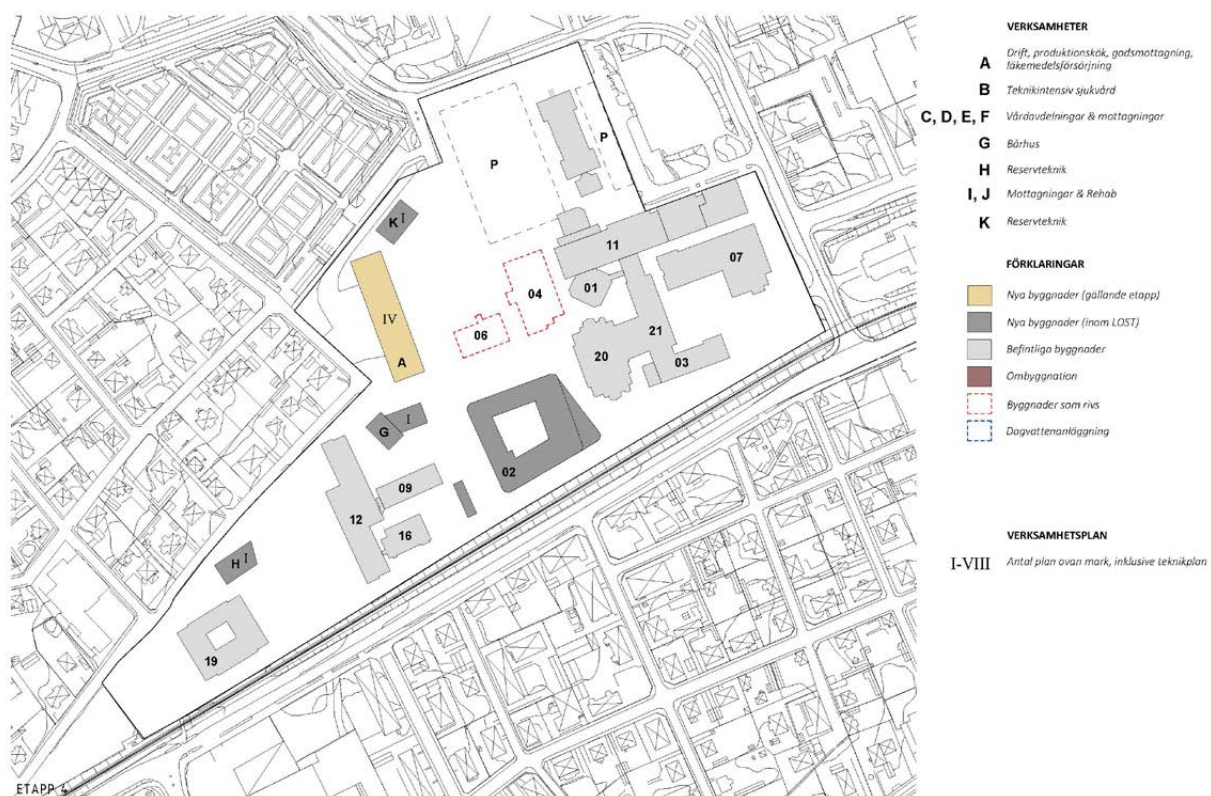
Region Kalmar län KV. LÄKAREN 9, VÄSTERVIK, LOKALSTRATEGI  
ETAPPINDELNING

ATRIO arkitekter  
DATUM: 2022-06-10 (Arbetsmaterial) ARB NR: 5351

Etapp 3: Karta över planerade arbeten under etapp 3.

### Etapp 3 Rivning av hus 5, 8 och 17

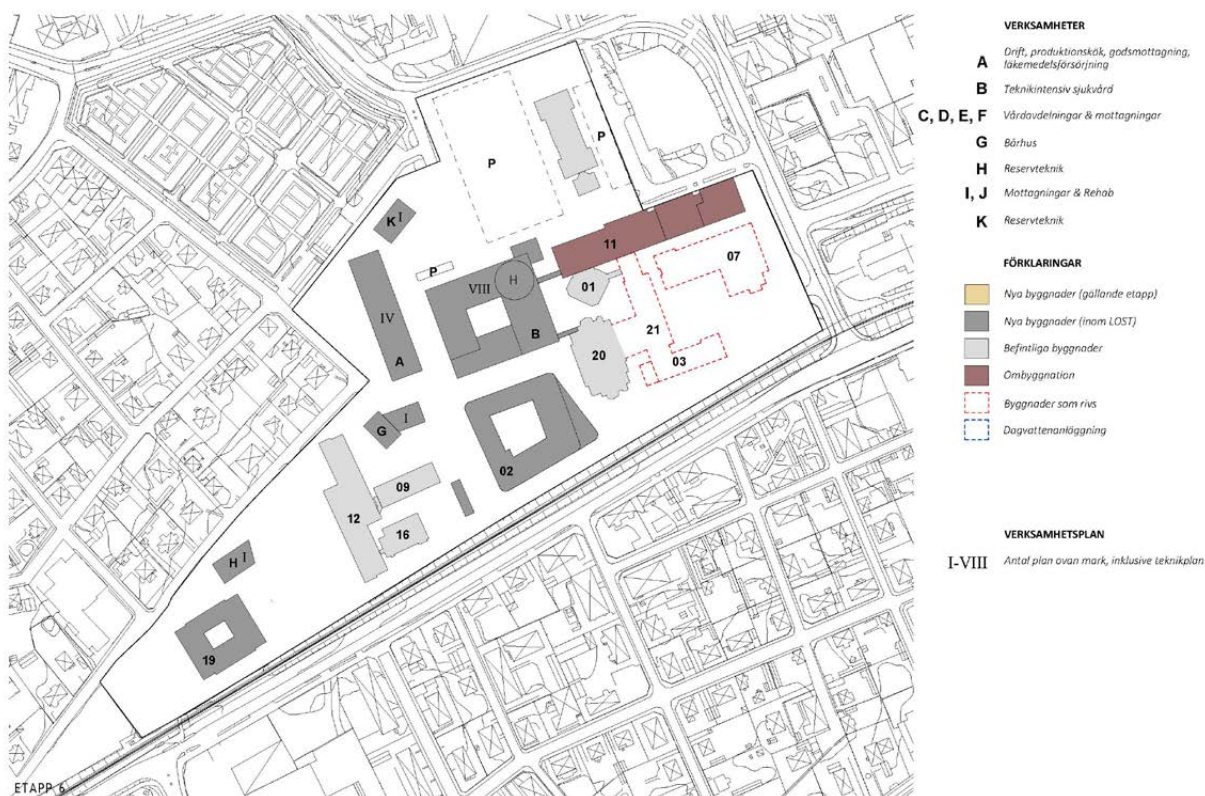
Hus 5, 8 och 17 har inte bedömts ha några utpekade kulturvärden. En rivning av dessa tre byggnader innebär naturligtvis att ytterligare delar av historien om sjukhusområdets framväxt försvinner men rivningarna har ingen avgörande kulturhistorisk betydelse.



Etapp 4: Karta över planerade arbeten under etapp 4.

### Etapp 4 Rivning av hus 4 och 6

Hus 4 och 6 har inte bedömts ha några utpekade kulturvärden. En rivning av dessa tre byggnader innebär naturligtvis att ytterligare delar av historien om sjukhusområdets framväxt försvinner men rivningarna har ingen avgörande kulturhistorisk betydelse.



Region Kalmar län KV. LÄKAREN 9, VÄSTERVIK, LOKALSTRATEGI  
ETAPPINDELNING

**ATRIO arkitekter**  
DATUM: ARB NR:  
2022-06-10 (Arbetsmaterial) 5351

Etapp 6: Karta över planerade arbeten under etapp 6.

## Etapp 6 Rivning av hus 3, 7 och 21

Hus 3 har pekats ut som en särskilt kulturhistoriskt värdefull byggnad. Detta på grund av att den idag utgör en av de äldsta bevarade byggnaderna på sjukhusområdet. Den är byggd i den nyklassicistiska stil som under årtiondena kring sekelskiftet 1900 utmärkte sjukhusområdet byggnader. Den är till sitt uttryck en tydlig institutionsbyggnad från tiden före 1900-talets stora medicinska revolution. En rivning av hus 3 innebär, ur kulturhistorisk synpunkt, förlusten av en enskild byggnad men också förlusten av en väsentlig del av sjukhusområdets historiska utveckling.

Hus 7 har pekats ut som en byggnad med kulturvärden. Huset består dels av en äldre del ritad av Folke Löfström från 1956, dels av Lennart Arfwidssons byggnadsdel från slutet av 1960-talet som byggdes i den modernistiska stil som idag

utgör sjukhusområdets viktigaste karaktärsdrag. Med sitt läge utgör hus 7 ett av sjukhusområdets mest framträdande byggnader. I den äldre byggnadsdelen finns också ett av sjukhusområdets äldsta offentliga konstverk av Arne Lindgren. Genom sin funktion som barn- och kvinnoklinik är det en byggnad som många västerviksbor har en särskild relation till som i förhållande till sjukhusområdets andra byggnader är extra laddad. Det finns alltså många olika värden knutna till hus 7. En rivning av hus 7 innebär att en av sjukhusets främsta karaktärsbyggnader försvinner.

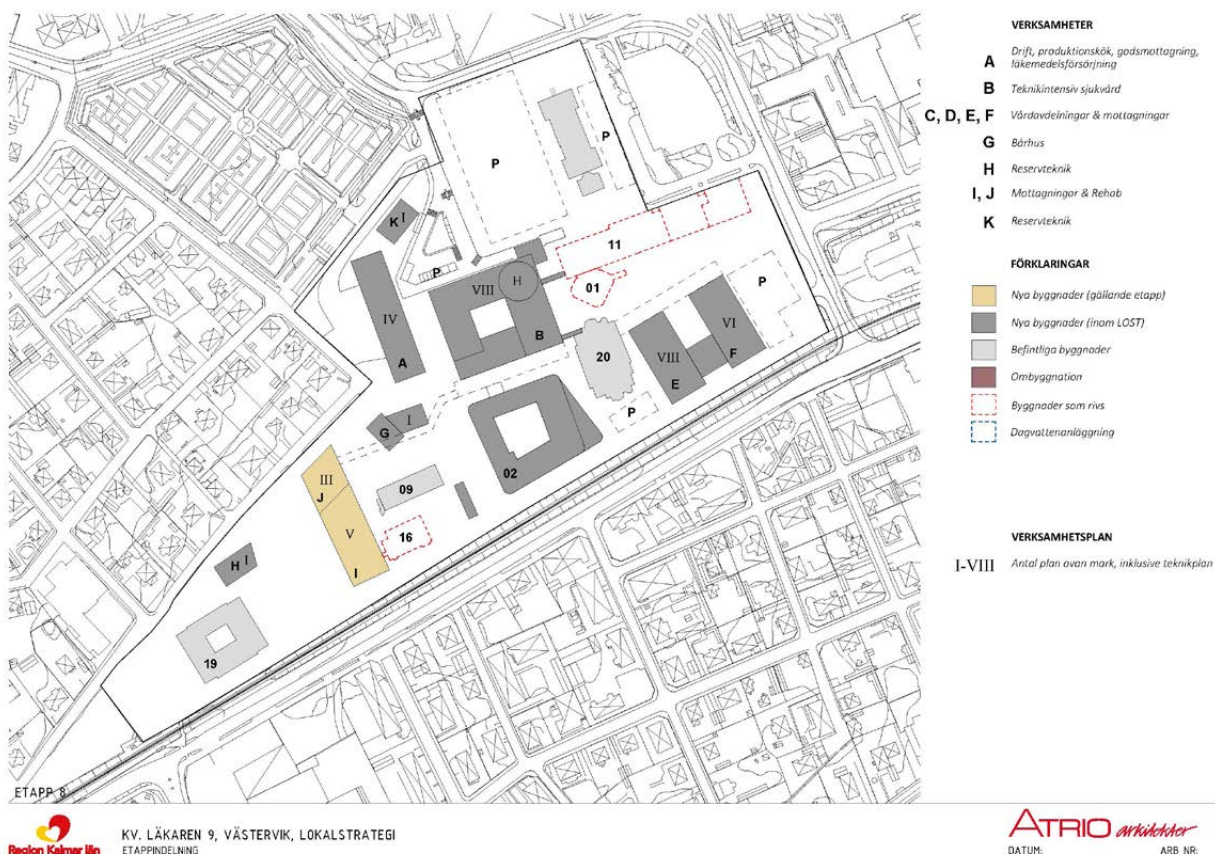
Hus 21 har bedömts inte ha några utpekade kulturhistoriska värden. En rivning av byggnaden innebär att ytterligare en del av historien om sjukhusområdets framväxt försvinner men rivningen har ingen avgörande kulturhistorisk betydelse.



Etapp 7: Karta över planerade arbeten under etapp 7.

## Etapp 7 Rivning av hus 12

Hus 12 har pekats ut som en byggnad med kulturvärden. Det är en av de största byggnaderna på sjukhusområdet och den är byggd i den modernistiska stil som idag är en bärande del i sjukhusområdets karaktär. Byggnaden är inte en av de mest framträdande på området. En rivning av dem innebär dock en försvagning av områdets karaktär.



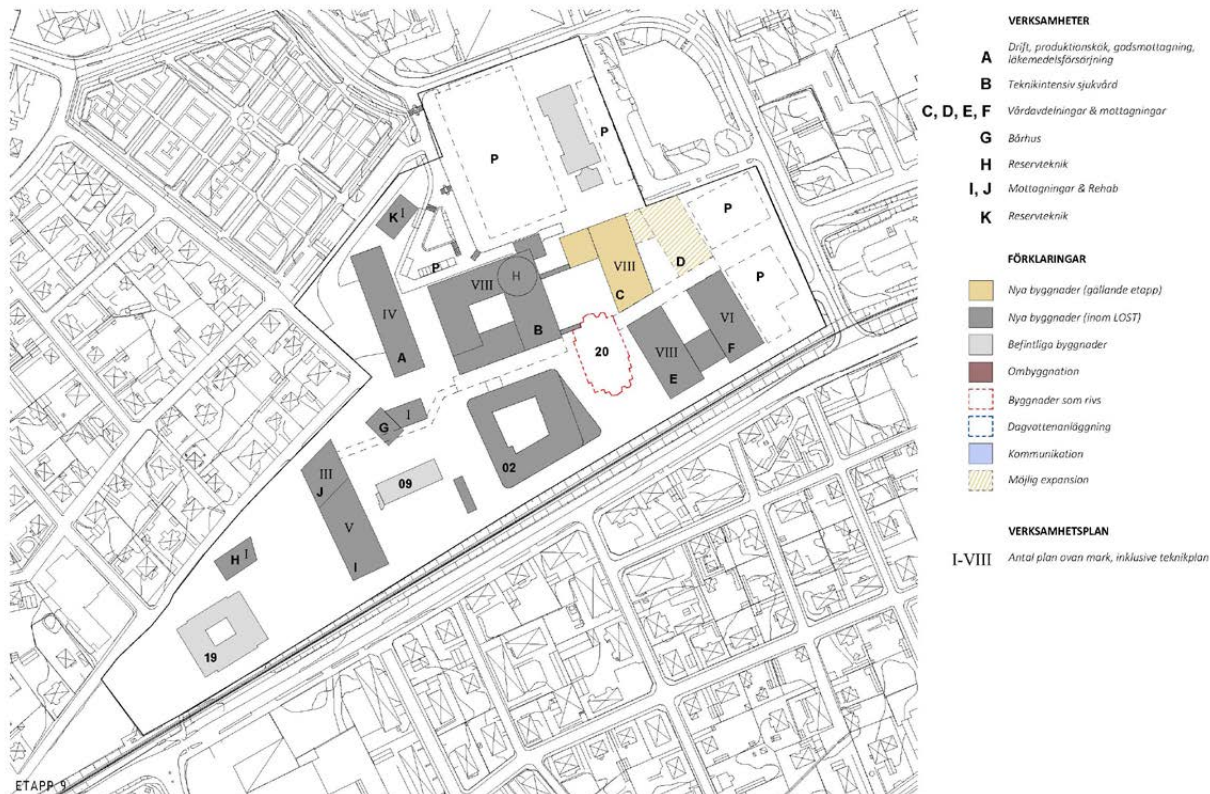
Etapp 8: Karta över planerade arbeten under etapp 8.

## Etapp 8 Rivning av hus 1, 11 och 16

Hus 11 har pekats ut som en byggnad med kulturvärden. Med Folke Lofströms äldsta del av hus 11 formades den modernistiska stil som därefter kom att prägla byggandet på sjukhusområdet under lång tid. Byggnaden är genom sin storlek och sitt framträdande läge på sjukhusområdet och i stadsbilden en av områdets mest framträdande byggnader. En rivning av hus 11 innebär att området förlorar en historiskt viktig länk i områdets

historia och att en av de avgörande byggnaderna för sjukhusområdet modernistiska karaktär försvinner.

Hus 1 och 16 har bedömts inte ha några utpekade kulturvärden. En rivning av byggnaderna innebär att ytterligare en del av historien om sjukhusområdets framväxt försvinner men rivningen har ingen avgörande kulturhistorisk betydelse.



KV. LÅKAREN 9, VÄSTERVIK, LOKALSTRATEGI  
ETAPPINDELNING

**ATRIO** arkitekter  
DATUM: 2022-06-10 (Arbetsmaterial) ARB NR: 5351

Etapp 9: Karta över planerade arbeten under etapp 9.

## Etapp 9 Rivning av hus 20

Hus 20 har bedömts inte ha några utpekade kulturhistoriska värden. En rivning av byggnaden innebär att ytterligare en del av historien om sjukhusområdet framväxt försvinner men rivningen har ingen avgörande kulturhistorisk betydelse.

## Slutsats

Tidplan för de olika etappernas genomförande finns inte idag. En uppskattning som Region Kalmar gjort är att förslaget kommer kunna vara fullt utfört om cirka 30–40 år. Det kommer hända mycket under dessa år, saker som kommer att förändra metoder för kulturhistorisk värdering och synsätt på vad kulturhistoriskt värde är. Utifrån dagens synsätt kommer de olika etapperna av förändringar leda till att dagens sjukhusområde bit för bit försvinner. Därmed försvinner också möjligheten att, utifrån fysiska uttryck, förstå hur sjukhusområdet en gång växte fram. Med lite större perspektiv är det en bit av framväxten av det moderna samhället/välfärdssamhället som försvinner och en viktig del av Västerviks stads historia.

Bevarandet av hus 3 kommer vara en viktig länk till sjukhusområdets äldre historia. Sannolikt kommer de modernistiska byggnaderna (exempelvis hus 7 och 11) som är så utmärkande på området idag uppskattas än mer och vara mer ovanliga om några årtionden. De anses inte idag riktigt uppfylla kriterierna för ”särskilt kulturhistoriskt värdefull byggnad” men om de hanteras varsamt är det troligt att de inom ett antal år skulle kunna bedömas annorlunda.

Med de nya etapperna som utförs kommer nya byggnader och nya grönstrukturer och annat läggas till området. Därmed byggs ny kulturhistoria och nya kulturvärden upp. Det är viktigt att det nya som byggs och anläggs utförs med hög kvalitet och därmed blir en tillgång i stadsbilden och i Västerviksbornas liv.

# Källförteckning

## Litteratur och rapporter

Dahlgren, Lars, Västerviks historia 1719-1932, Aktiebolaget C. O. Ekblad&Co, 1933

Hjort, Bengt, Hälsningar från Västervik – en rundtur med gamla vykort. Erik Hultgrens Bokhandel AB, Västervik, 1998

Jernevad, Per (red) *Allmän bebyggelsehistoria 1950-2000 – med lokala exempel från Jönköpings kommun*, Taberg, 2007

Kjellgren, Sven, Västervik 1900–1930 – en berättelse i ord och bild. Impacum, 1988

Landstinget i Kalmar (planavdelningen), Generalplan Västerviks sjukhus, somatiska klinikerna, Kalmar, 1991

Landstinget i Kalmar, Västerviks sjukhus Kirurgflygeln (Hus11) om- och tillbyggnad, Förslagshandlingar, Kalmar 1995

Olofsson & Lamke, Fiskaretorget och Grönsakstorget med omgivande kvarter. Rapport, Kalmar läns museum, 2015

Reuter Metelius, Anna, Fördjupad riksintressebeskrivning och konsekvensutredning – Slottsholmen 1, H 90 Västervik. White arkitekter, 2011

Rosén, Sander, Hjälpreda vid kulturhistorisk byggnadsinventering. Nordiska museet, 1984

Stale, Harald (red) Landstingsbygd. Kalmar läns norra landstings minnesskrift 1862-1962, Västervik 1962

Westergren, Jan (red), Atrio arkitekter Kärlek vid första skissen. Ett halvt sekel arkitektur i Kalmar, Kalmar, 2013

## Websidor

[www.lansstyrelsen.se/kalmar](http://www.lansstyrelsen.se/kalmar)

[www.lantmateriet.se](http://www.lantmateriet.se)

[www.vastervik.com](http://www.vastervik.com) – Västerviks stads historia

[www.boverket.se](http://www.boverket.se)

[www.tjustbanken.se/sparbanksstiftelsen/vi-investerar-i/street-art-2019.html](http://www.tjustbanken.se/sparbanksstiftelsen/vi-investerar-i/street-art-2019.html)

## Arkiv

Kalmar läns topografiska arkiv.

Kalmar läns museums bildarkiv.

Västerviks kommunarkiv

Västerviks museums bildarkiv.

Atrio Västervik

## Muntliga källor

Samtal med arkitekt Lennart Arfwidsson, Atrio arkitekter i Västervik AB samt privat fotomaterial och dokument insamlat av honom.











**Adress** Box 104,  
S-392 21 Kalmar

**Telefon** 0480-45 13 00

**E-post** [info@kalmarlansmuseum.se](mailto:info@kalmarlansmuseum.se)  
**Webb** [kalmarlansmuseum.se](http://kalmarlansmuseum.se)

