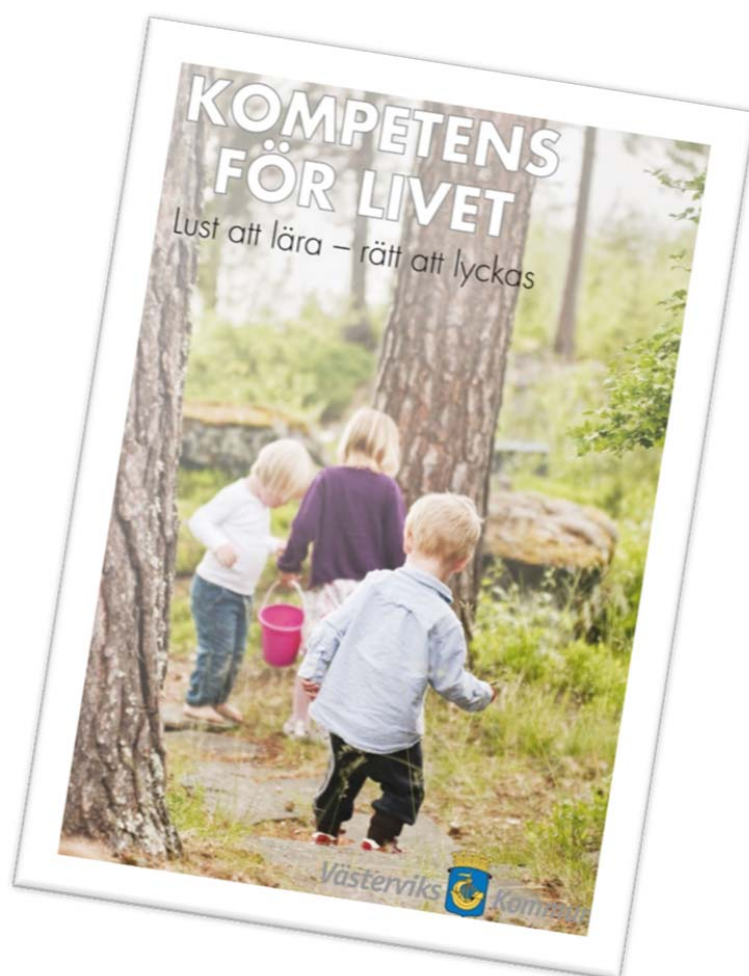


# Barn- och utbildningsnämndens verksamhetsplan och detaljbudget 2017

---



## Innehåll

Inledning.....	4
.....	4
Barn och utbildningsnämndens uppdrag .....	4
Mål och uppdrag prioriterade inriktningsområden i budget 2017 .....	5
Attraktiv kommun för boende, företagande och besökande .....	5
Barn- och utbildningsnämndens mål:.....	5
KF:s uppdrag till barn och utbildningsnämnden:.....	6
Prioriterade områden i verksamheterna utifrån uppdrag och mål: .....	7
Hållbar och resultatorienterad verksamhet och ekonomi.....	9
Barn och utbildningsnämndens mål: .....	9
Prioriterade områden i verksamheterna utifrån mål:.....	9
Ge förutsättningar för ett hållbart arbetsliv som anställd i Västerviks kommun .....	10
KF:s uppdrag till Barn- och utbildningsnämnden.....	11
Barn- och utbildningsnämndens mål:.....	11
Prioriterade områden i verksamheterna utifrån mål:.....	11
En hållbar samhällsutveckling med balans mellan sociala, ekonomiska och miljömässiga faktorer	13
Barn- och utbildningsnämndens mål:.....	13
Budgetförutsättningar .....	14
Budgetförändringar.....	14
Beskrivning av budgetsystem .....	14
Teknisk ramjustering/ Fördelning verksamhet.....	16
Driftbudget/verksamhet.....	16
Resultatbudget.....	17
Investeringsplan 2017-2019.....	17
Antal barn och elever .....	18
Nyckeltal.....	18
Verksamhetsnivå.....	19
Övergripande verksamhet .....	19
Förskola.....	20
Grundskola & Skolbarnomsorg.....	21
Gymnasium.....	22
Komvux (grundläggande, gymnasial och SFI) & Särvux.....	24

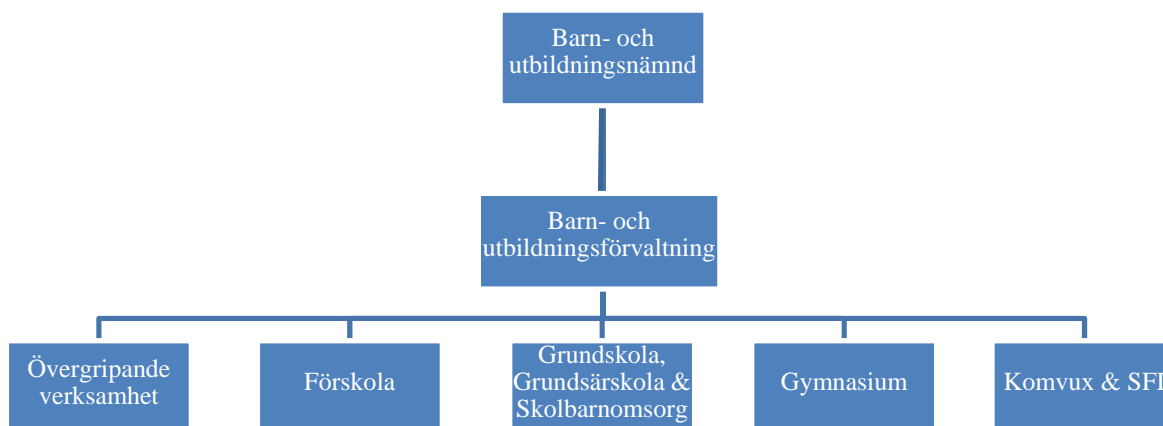
Antal elever .....	24
Bilaga 1.....	25
Barnpeng.....	25
Elevpeng.....	25
Fritidspeng.....	25
Bilaga 2.....	26
Enheter.....	26

# Barn- och utbildningsnämndens verksamhetsplan och detaljbudget 2017

---

## Inledning

Barn- och utbildningsförvaltningen ansvarar för förskola, grundskola, särskola, gymnasieskola, Kommunal vuxenutbildning, Komvux, Särskild undervisning för invandrare, SFI och särskild utbildning för vuxna, Särvux. Inom dessa verksamheter finns också pedagogisk omsorg och fritidshem samt fritidsklubb. Verksamheterna leds av förskolechefer och rektorer. Barn- och utbildningsförvaltningen omfattas också av en enhet för nyanlända, en central barn- och elevhälsa samt ett barn- och utbildningskontor. Dessa enheter fungerar som ett stöd för förskolechefer och rektorer. Barn- och utbildningsnämnden har huvudmannansvar för förvaltningens verksamheter.



## Barn och utbildningsnämndens uppdrag

Barn- och utbildningsförvaltningens verksamheter styrs av Skollagen, (2010:800) förordningar och läroplaner tillsammans med den kommunala styrningen. Verksamheten tar sin utgångspunkt i Skollagens (2010:800) skrivning i 1 kap. 4 §:

*Utbildningen inom skolväsendet syftar till att barn och elever ska inhämta och utveckla kunskaper och värden. Den ska främja alla barns och elevers utveckling och lärande samt en livslång lust att lära. Utbildningen ska också förmedla och förankra respekt för de mänskliga rättigheterna och de grundläggande demokratiska värderingar som det svenska samhället vilar på.*

*I utbildningen ska hänsyn tas till barns och elevers olika behov. Barn och elever ska ges stöd och stimulans så att de utvecklas så långt som möjligt. En strävan ska vara att uppväga skillnader i barnens och elevernas förutsättningar att tillgodogöra sig utbildningen.*

*Utbildningen syftar också till att i samarbete med hemmen främja barns och elevers allsidiga personliga utveckling till aktiva, kreativa, kompetenta och ansvarskännande individer och medborgare.*

*Utbildningen ska vila på vetenskaplig grund och beprövad erfarenhet.*

Det innebär att det övergripande målet för förvaltningens verksamhet är att alla barn- och elever ska nå målen, så som de formuleras i de nationella styrdokumenten. Vidare ska alla elever utvecklas så långt det är möjligt, utifrån sina egna förutsättningar och det är utvecklingen mot dessa mål som förvaltningen mäter. I alla beslut som fattas, ska barnets bästa vara utgångspunkt.

Skollagens (2010:800 4 kap 3§) krav på systematiskt kvalitetsarbete, SKA innebär att huvudmannen, förskole- och skolenheter systematiskt och kontinuerligt följer upp verksamheten, analyserar resultaten i förhållande till de nationella målen, och utifrån det planerar och utvecklar utbildningen. Verksamhetens resultat följs upp, analyseras och bedöms i relation till vad forskning och beprövad erfarenhet lyfter fram som betydelsefullt. I planering och prioritering av utvecklingsinsatser tar verksamheten sin utgångspunkt i aktuell forskning och beprövad erfarenhet utifrån den analys som görs.

## Mål och uppdrag prioriterade inriktningsområden i budget 2017

Kommunens prioriterade inriktningsområden är följande:



### Attraktiv kommun för boende, företagande och besökande

Barn- och utbildningsförvaltningens arbete är centralt för att leva upp till målet attraktiv kommun. Både för dem som bor i kommunen, men också för dem som planerar att flytta hit. Genom att erbjuda en förskola och skola av högsta kvalitet skapar vi en attraktiv kommun för både boende och företagande. För familjer som planerar att flytta till Västerviks kommun kan kontakten med förskola eller skola vara den första som tas. Bemötandet från verksamheten och kvaliteten på omsorgen och utbildningen har därför en direkt koppling till hur attraktiv kommunen upplevs. Genom att systematiskt arbeta med att utveckla kvaliteten i undervisningen ökar barnens och elevernas nyfikenhet och lust att lära, därigenom ökar också måluppfyllelsen.

### Barn- och utbildningsnämndens mål:

- Barn, elever och vårdnadshavare ska uppleva en allt mer attraktiv förskola och skola där nyfikenhet, lust, delaktighet och inflytande är i fokus för lärandet.
- I mötet mellan medborgare och medarbetare ska goda relationer skapas baserade på professionalitet, kompetens och förståelse.

## **KF:s uppdrag till barn och utbildningsnämnden:**

### **Långsiktig strategi för kommunens välfärdstjänster utifrån demografi, kvalitet och finansiering**

Välfärdsjobb/testbädd utifrån nya arbetsätt, ny teknik, med mera.

### **Analysera och belysa behovet för barn i behov av särskilt stöd**

Vi vill analysera behovet och det stöd vi ger barn och elever i behov av särskilt stöd i förskola och skola. Genom intervjuer med medarbetare ska vi skapa en bild av det stöd som ges samt vilket stöd som skulle kunna skapa förutsättningar att fortsätta utveckla lärandet och en undervisning, som anpassas utifrån alla barn och elevers behov för att öka likvärdigheten och måluppfyllelsen.

### **Samverkan mellan socialförvaltningen och barn- och utbildningsförvaltningen gällande barn och ungdomar i ”riskzonen”**

Barn- och utbildningsförvaltningen har tillsammans med socialförvaltningen ett pågående arbete med att främja och förebygga att barn och ungdomar hamnar i utanförskap. Genom att arbeta förebyggande och hälsofrämjande i skolans elevhälsoarbete tillsammans med socialtjänsten kan tidiga insatser göras mot barn, elever och föräldrar. Målet är att barns och elevers förutsättningar att lyckas både i skolan men också på fritiden ska öka. Genom att samsyn och gemensamt målfokus skapas, kan samarbetet och samordnadhet av insatser underlättas, vilket gagnar barn- och elever i våra verksamheter.

### **Samverkan skola – näringsliv**

Förskolan:

Samverkan mellan förskola och arbetsliv/näringsliv kan ske genom att starta en återvinningscentral där företag kan lämna in överblivet material som sedan kan användas i förskolan.

Grundskolan, fritidshemmen samt sär- och träningsskolan:

Arbetet med samverkan med arbetsliv och näringsliv ingår i uppdraget och utöver det finns möjlighet att få stöd från en centralt placerad Naturvetenskap och Teknik för Alla-samordnare, NTA-samordnare. Nätverk med studie- och yrkesvägledare, SYV, har upprättats och allt fler skolor arrangerar studiebesök hos lokalt näringsliv. Samarbete med Ung Företagsamhet, UF har också upprättats på flera skolor.

Gymnasieskolan:

Samverkan med arbetsliv och näringsliv sker på olika sätt i gymnasieskolan. De nationella yrkesprogrammen har var för sig så kallade programråd vars uppgifter kan bestå i att:

- hjälpa huvudmannen att ordna platser för det arbetsplatsförlagda lärandet,
- hjälpa huvudmannen att planera och organisera det arbetsplatsförlagda lärandet,
- medverka vid utformningen av gymnasiearbeten,
- samverka om utbildningens långsiktiga utveckling, samråda om vilka kurser som ska erbjudas som programfördjupning.

- medverka i det systematiska kvalitetsarbetet genom att ta fram utvärderingsprinciper rörande det arbetsplatsförlagda lärandet.

Vidare har flera av de högskoleförberedande programmen sedan några år tillbaka etablerat samverkan med polis, sjukhus, kriminalvård och psykiatri där eleverna inom ramen för olika kurser besöker verksamheterna som en del av undervisningen för att stimulera till fortsatt lärande. Inom ramen för kurserna entreprenörskap och företagande deltar representanter för näringslivet vid olika inslag exempelvis i form av Idénästet (Inför en jury som består av representanter för näringslivet får eleverna möjligheten att presentera sin UF-idé och får feedback tillbaka) samt fungerar som rådgivare till UF-företag.

Under 2016 har gymnasieskolan och Kommunal vuxenutbildning, Komvux, ytterligare stärkt sitt samarbete med arbetsliv och näringsliv genom att certifieringen inom ramen för Vård- och omsorgscollege Kalmar län nu är klar. Certifieringen av gymnasiet inom ramen för Teknikcollege Östra Småland förväntas vara klar under första halvåret av 2017. Collegemodellen innebär att det är samverkan mellan skola och näringsliv som certifieras.

Sedan ett drygt år tillbaka samarbetar gymnasieskolan med Tjustbygdens sparbank kring en utbildningssatsning för alla årskurs 3-elever under rubriken Ung Ekonomi. Denna satsning har som syfte att skapa kunskap hos ungdomarna om de val de behöver göra runt sin privatekonomi – både nu och i framtiden. Ämnesområden som fokuserar är bland annat att flytta hemifrån, spara, att bli sambo, börja jobba och studera.

Komvux (grundläggande, gymnasial och SFI) och Särvux:

Komvux samverkar mycket med arbetslivet och näringslivet inom ramen för yrkesutbildningar som elever läser. Framför allt inom vård- och omsorgsutbildningen till undersköterska men även inom andra utbildningar. Det kan vara i form av föreläsningar, studiebesök, apl-uppföljningar, kontinuerliga avstämningar mellan lärare och arbetsplatser, kompetensutvecklingsinsatser.

Under 2016 har Komvux tillsammans med Västerviks gymnasium ytterligare stärkt sitt samarbete med arbetsliv och näringsliv genom att certifieringen inom ramen för Vård- och omsorgscollege Kalmar län nu är klar. Komvux deltar också på programråd på gymnasieskolan och på kompetensråd på Campus.

## **Prioriterade områden i verksamheterna utifrån uppdrag och mål:**

### **Förskolan:**

- Med utgångspunkt i en likvärdig förskola utarbetas en central verksamhetsidé för förskolan
- Utveckla undervisningen i förskolan med fokus på utforskande arbetssätt, pedagogisk dokumentation, miljö och material/giftfri förskola
- Kollegialt lärande i form av nätverk och workshops utifrån identifierade utvecklingsområden
- Ta fram en IKT-plan som utgångspunkt för det dagliga arbetet med digitala verktyg i förskolan

- Implementera läroplanens förtydligande 2016, gällande övergångar mellan förskola, förskoleklass och fritidshem
- Fortsatt arbete med att skapa goda förutsättningar för asylsökande och nyanlända barn i förskolan.

#### **Grundskolan, fritidshemmen samt sär- och träningskolan:**

- Fortsätta arbetet med att vidareutveckla formativ undervisning genom kollegialt lärande.
- Att utveckla undervisningen så att både pojkar och flickor känner stimulans, nyfikenhet och lust att lära.
- Implementering av IKT-plan med tidsenliga och effektiva lärverktyg.
- Implementering av nya kapitel i läroplanen för förskoleklass och fritidshem.
- Implementering av nya kunskapskrav och obligatorisk kartläggning i åk 1.
- Arbete med att skapa goda förutsättningar för nyanländas skolgång.
- Skapa ämnesnätverk i moderna språk, engelska, svenska som andra språk, musik, bild, idrott och hälsa, hem- och konsumentkunskap samt slöjd.

#### **Gymnasieskolan:**

- Fortsatt arbete utifrån strategidokument kring IKT-frågor.
- Kollegialt lärande i form av lärgrupper utifrån identifierade utvecklingsområden.
- Arbete med att skapa goda förutsättningar för nyanländas skolgång med särskilt fokus på språkinstruktionen samt inför läsåret 2017-2018 även erbjuda programinriktat individuellt val på introduktionsprogrammet.
- Fortsätta arbetet med att utveckla samverka med grannkommuner.

#### **Komvux (grundläggande, gymnasial och SFI) och Sär vux:**

- Arbeta för att den ”nya” organisationen ska skapa bra, tydliga rutiner utifrån behovsanalys, omvärldsbevakning och erfarenhet.
- Att fortsatt arbeta med utveckling av det kontinuerliga kursflödet (grundläggande- och gymnasialnivå), utifrån de lyckade kurserna sommaren 2016.
- Fokus på rekrytering avseende studie- och yrkesvägledning och lärare i svenska som andraspråk. Studie- och yrkesvägledningen är en mycket viktig del i arbetet med elevernas individuella studieplaner. I och med ändringar i skollagen, under 2016, har huvudmannen nu ansvar för att individuella studieplaner upprättas.
- Införandet av de nya delkurserna på grundläggande nivå har skjutits upp till 1 januari 2017. Arbetet med detta pågår för fullt och kommer troligen att kräva mer resurser än tidigare. Delkurser ska framför allt underlätta om elever flyttar eller av någon annan anledning behöver dela upp sina studier.
- Konstant fokus på yrkesutbildningar i olika former som erbjuds i egen regi, i samverkan eller i annans regi. Fokus avseende utvecklingsfrågor, individers och branschens efterfrågan. Exempelvis kommer barnskötarutbildningen troligtvis att kunna startas under 2017, beroende av samverkan och om utlysta tjänster kan tillsättas med behörig personal.



- Fokus kommer även att vara på att utveckla samverkan med närliggande kommuner avseende exempelvis utbud, resurser, kompetensutveckling och erfarenhetsutbyte.

## **Hållbar och resultatorienterad verksamhet och ekonomi**

Barn- och utbildningsförvaltningen ska, utifrån de ekonomiska ramarna, ge alla barn och elever möjlighet att utvecklas så långt det är möjligt, både kunskapsmässigt och socialt. Barn och elever ska känna sig trygga, trivas och uppleva att de har reellt inflytande. Genom att skapa goda förutsättningar för barns utveckling och lärande i förskolan och följa elevernas måluppfyllelse, både kunskapsmässigt och socialt, upp genom skolåren ges alla barn och elever möjlighet att lyckas. Barn och elever, vårdnadshavare och medarbetare ska vara nöjda med verksamheten och väljer aktivt att vara en del av kommunens skolor och förskolor. I arbetet är analys viktigt och att återkoppling ges på alla nivåer. Arbetet tar sin utgångspunkt i det systematiska kvalitetsarbetet och sker primärt i verksamheterna då förskolechefen och rektorn är ytterst ansvariga för barns och elevers utveckling mot målen. Till hjälp finns stödfunktionerna inom barn- och utbildningsförvaltningen.

### **Barn och utbildningsnämndens mål:**

- Barns, elevers och föräldrars nöjdhet med förskolan, skolan och fritidshemmets kvalitet, vad det gäller omsorg och lärande, ska öka.
- Andelen elever som har slutbetyg i alla ämnen i år 9 ska öka.
- Andel elever som är behöriga till gymnasieskolan ska öka.
- Meritvärdet i år 9 ska öka.
- Andelen elever som avslutar gymnasieskolan med gymnasieexamen inom 4 år ska öka.
- Meritvärdet för avgångselever från gymnasieskolan ska öka.
- Andel kursdeltagare som slutfört kurs i gymnasial vuxenutbildning ska öka.

### **Prioriterade områden i verksamheterna utifrån mål:**

#### **Förskolan:**

- Utveckla likabehandlingsarbetet så att det blir en del av det pedagogiska arbetet i vardagen så att det synliggörs för föräldrar
- Med utgångspunkt i en likvärdig förskola utarbetas en central verksamhetsidé för förskolan
- Utveckla undervisningen i förskolan med fokus på utforskande arbetssätt, pedagogisk dokumentation, miljö och material/giftfri förskola
- Kollegialt lärande i form av nätverk och workshops utifrån identifierade utvecklingsområden
- Ta fram en IKT-plan som utgångspunkt för det dagliga arbetet med digitala verktyg i förskolan
- Implementera läroplanens förtydligande 2016, gällande övergångar mellan förskola, förskoleklass och fritidshem
- Fortsatt arbete med att skapa goda förutsättningar för asylsökande och nyanlända barn i förskolan.

### **Grundskolan, fritidshemmen samt sär- och träningskolan:**

- Arbetet med att motverka kränkningar och främja likabehandling följs lokalt och centralt.
- Fortsatt arbete med att vidareutveckla formativ undervisning genom kollegialt lärande.
- Implementering av nya kunskapskrav och obligatorisk diagnos i åk 1.
- Att utveckla undervisningen så att både pojkar och flickor känner stimulans, nyfikenhet och lust att lära.
- Införande av ny IKT-plan för en mer tidsenlig och inspirerande skola.
- Implementering av nya kapitel i läroplanen för förskoleklass och fritidshem
- Arbete med att skapa goda förutsättningar för nyanländas skolgång.
- Skapa ämnesnätverk i bild, moderna språk, svenska som andraspråk, musik, idrott och hälsa, hem- och konsumentkunskap samt slöjd.

### **Gymnasieskolan:**

- Fortsatt arbete utifrån strategidokument kring IKT-frågor
- Kollegialt lärande i form av lärgrupper utifrån identifierade utvecklingsområden
- Fortsatt implementering av kommunala aktivitetsansvaret i gymnasieskolans verksamhet
- Översyn av stödfunktionerna
- Fokus på lärarledarskap i form av coaching av lärare på individnivå
- Arbete med att skapa goda förutsättningar för nyanländas skolgång med särskilt fokus på språkin introduktionen samt inför läsåret 2017-2018 även erbjuda programinriktat individuellt val på introduktionsprogrammet.

### **Komvux (grundläggande, gymnasial och SFI) och Särvux:**

- Arbeta för att den ”nya” organisationen ska skapa bra, tydliga rutiner utifrån behovsanalys, omvärldsbevakning och erfarenhet.
- Fokus på IKT-arbete, internt, externt och modern utrustning.
- Fokus på kurser i matematik, upplägg och handledning.
- Kollegialt lärande, internt i organisationen och i samverkan med andra externa kommuner, med fokus på elevnytta i organisatoriska upplägg, ämneskunskaper m.m.
- Utökad fokus på vägledning, syftet är att tillsätta fler resurser men det har komplicerats av svårigheter med att rekrytera. Fokus på den individuella studieplanen för att möta varje elevs förutsättningar och behov.
- Fortsatt tidig kartläggning av elever med olika behov för bra/rätt stöd (genomförs av en specialpedagog).

## **Ge förutsättningar för ett hållbart arbetsliv som anställd i Västerviks kommun**

Barn- och utbildningsförvaltningen är en stor arbetsgivare i Västerviks kommun. Som anställd möts man av höga förväntningar, och en tro på att alla kan göra skillnad. Hos oss är man beredd att ständigt ompröva sina tankar och föreställningar utifrån forskning och beprövad erfarenhet. I arbetet ges man förutsättningar till fortbildning och kompetensutveckling. Därigenom blir kommunen en

attraktiv arbetsgivare eftersom medarbetare ges möjlighet till ett hållbart och stimulerande arbetsliv. Arbetsmiljöpolicyn är utgångspunkten i att skapa en hälsofrämjande arbetsmiljö. Den bidrar till att verksamhetens mål uppnås, samt ökar kommunens möjligheter att behålla, rekrytera och utveckla medarbetare inom organisationen.

## **KF:s uppdrag till Barn- och utbildningsnämnden**

### **Successiv ökning av lärarlönerna**

Arbetet pågår och är fortsatt ett mycket angeläget område. Inom en fyraårsperiod går en fjärdedel av lärarkåren i pension vilket innebär att vi står inför ett omfattande rekryteringsbehov. Detta är inte unikt för Västerviks kommun utan samma fenomen finns både nationellt och inom regionen. Enligt SCB beräkningar kommer det att saknas mer än 50 000 behöriga pedagoger 2020.

Som en följd av detta ser vi att konkurrenskraftiga löner är helt avgörande för att kunna behålla kompetenta medarbetare samt rekrytera legitimerade lärare och förskollärare till våra verksamheter.

### **Barn- och utbildningsnämndens mål:**

- Resultaten i medarbetarundersökningen som berör meningsfullhet och lärande i arbetet, positiv syn på arbete, ledarskap och förutsättningar i arbetet (HME-index) ska förbättras till år 2018.
- En satsning på strategisk rekrytering leder till en hållbar verksamhet av hög kvalitet.
- En ambition att sträva mot önskad sysselsättningsgrad
- Att vara en attraktiv Verksamhetsförlagd utbildningsort, Vfu-ort för blivande pedagoger.
- Sjukfrånvaron ska vara lägre än föregående år.

### **Prioriterade områden i verksamheterna utifrån mål:**

#### **Förskolan:**

- Med utgångspunkt i en likvärdig förskola utarbetas en central verksamhetsidé för förskolan
- Utveckla undervisningen i förskolan med fokus på utforskande arbetssätt, pedagogisk dokumentation, miljö och material/giftfri förskola
- Kollegialt lärande i form av nätverk och workshops utifrån identifierade utvecklingsområden
- Ta fram en IKT-plan som utgångspunkt för det dagliga arbetet med digitala verktyg i förskolan
- Implementera läroplanens förtydligande 2016, gällande övergångar mellan förskola, förskoleklass och fritidshem
- Fortsatt arbete med att skapa goda förutsättningar för asylsökande och nyanlända barn i förskolan.
- Utveckla likabehandlingsarbetet så att det blir en del av det pedagogiska arbetet i vardagen så att det synliggörs för föräldrar
- Fortsatt arbete med rekryteringsstrategin för att bli en alltmer attraktiv arbetsgivare dels för att behålla våra medarbetare men också för att öka den andel som söker sig till Västerviks kommun. Detta arbete sker i samverkan med fackliga organisationer, Campus, högskolor och universitet.

### **Grundskolan, fritidshemmen samt sär- och träningskolan:**

- Fortsatt arbete med att vidareutveckla formativ undervisning genom kollegialt lärande.
- Att utveckla undervisningen så att både pojkar och flickor känner stimulans, nyfikenhet och lust att lära.
- Införande av ny IKT-plan för en mer tidsenlig och inspirerande skola.
- Implementering av nya kapitel i läroplanen för förskoleklass och fritidshem
- Arbete med att skapa goda förutsättningar för nyanländas skolgång.
- Skapa ämnesnätverk i bild, moderna språk, engelska, svenska som andraspråk, musik, idrott och hälsa, hem- och konsumentkunskap samt slöjd.
- Aktivt arbete med rekryteringsstrategin för att bli en alltmer attraktiv arbetsgivare. Både för att behålla våra medarbetare men också för att öka den andel som söker sig till Västerviks kommun. Detta arbete sker i samverkan med fackliga organisationer, Campus, högskolor och universitet.
- Avlasta lärare arbetsuppgifter som inte hör direkt samman med undervisningen enligt nämnduppdrag

### **Gymnasieskolan:**

- Fortsatt arbete utifrån strategidokument kring IKT-frågor.
- Kollegialt lärande i form av lärgrupper utifrån identifierade utvecklingsområden.
- Fortsatt erbjudande om kollegialt friskvårdspass.
- Aktivt arbete med rekryteringsstrategin för att bli en alltmer attraktiv arbetsgivare dels för att behålla våra medarbetare men också för att öka den andel som söker sig till Västerviks kommun. Detta arbete sker i samverkan med fackliga organisationer, Campus, högskolor och universitet.
- Avlasta lärare arbetsuppgifter som inte hör direkt samman med undervisningen enligt nämnduppdrag 2014. Fokus i arbetet inriktas mot att på försök prova heltidsmentorer under 2017.

### **Komvux (grundläggande, gymnasial och SFI) och Särvox:**

- Arbeta för att den ”nya” organisationen ska skapa bra, tydliga rutiner utifrån behovsanalys, omvärldsbevakning och erfarenhet.
- Fortsatt fokus på att arbeta med kompetensutveckling för att möta elevers behov.
- Sträva efter ytterligare samverkan för kollegialt utbyte mellan kommuner.
- Fortsätta arbetet för att både elever och personal att kunna arbeta i ”anpassade” miljöer.
- Fortsätta arbeta utifrån vår värdegrund att alla ser alla, elever och personal, en miljö där alla känner sig välkommen och hälsar på varandra med ett leende.
- Aktivt arbete med rekryteringsstrategin för att bli en alltmer attraktiv arbetsgivare dels för att behålla våra medarbetare men också för att öka den andel som söker sig till Västerviks kommun. Detta arbete sker i samverkan med fackliga organisationer, Campus, högskolor och universitet.
- Avlasta lärare arbetsuppgifter som inte hör direkt samman med undervisningen enligt nämnduppdrag 2014.

- Skapa förutsättningar för kompetensutveckling av personal för att möta behörighetskrav.

## **En hållbar samhällsutveckling med balans mellan sociala, ekonomiska och miljömässiga faktorer**

I läroplanerna lyfts de historiska-, miljömässiga-, internationella- och etiska- perspektiven på olika sätt. Dessa ligger till grund för arbetet i våra verksamheter. Utifrån ett likvärdighetsperspektiv är det centralt att skapa förutsättningar så att alla barn och elever får utvecklas maximalt utifrån sin förmåga och sina förutsättningar. Förskolan är av stor betydelse för barns utveckling och lärande. Att fullfölja grundskolan och därefter nå en gymnasieexamen är avgörande faktorer, både för individens framtida livsvillkor men också för ett hållbart samhälle. Att skapa förutsättningar för individer att även i vuxen ålder fortsätta att kompetensutveckla sig för att möjliggöra det livslånga lärandet och därigenom stimulera rörligheten på arbetsmarknaden är central, liksom förmågan att kunna möta individers olika behov till kunskapsinhämtande.

Integrationen är ett av skolans viktigaste uppdrag. Vi följer regelbundet upp och arbetar fram metoder för att varje individ ska växa till demokratiska medborgare

### **Barn- och utbildningsnämndens mål:**

#### **Förskolan:**

- Arbeta kemikaliesmart.

#### **Grundskolan, fritidshemmen samt sär- och träningsskolan:**

- Att elevernas delaktighet kopplat till undervisningen ska öka vilket mäts i olika elevenkäter.

#### **Gymnasieskolan**

- Att elevernas delaktighet kopplat till undervisningen ska öka vilket mäts i olika elevenkäter.
- Mål för aktivitetsansvaret:
  1. Andelen unga i gymnasieålder som fullföljer gymnasieutbildning ska överstiga riksgenomsnitt (SKL:s Öppna jämförelser)
  2. Andelen unga i gymnasieålder som avbryter sina gymnasiestudier ska minska med 30 % per år.

#### **Komvux (grundläggande, gymnasial och SFI) och Sär vux:**

- Att elevernas delaktighet kopplat till undervisningen ska öka vilket mäts i olika elevenkäter.

## Budgetförutsättningar

### Budgetförändringar

(mnkr)	Budget 2016	Budget 2017	Planering 2018	Planering 2019
<b>Barn och utbildningsnämnden</b>				
Budget 2016	738,635	738,635	738,635	738,635
Volymjusteringar		15,443	22,216	28,470
Utökad undervisningstid i matematik år 4-6		0,898	0,898	0,898
Kompensation ökad nyttjandegrad förskola		3,000	3,000	3,000
Extra lönesatsning lärarlöner 1%		3,500	3,500	3,500
IKT i skolan		1,500	1,500	1,500
Barnomsorg obekväm arbetstid norra kommundelen		0,000	1,500	1,500
Komvux nya lokaler		0,000	0,400	0,800
Ramväxling KS 1 tjänst		0,450	0,450	0,450
Löneökning 2,5%		13,725	28,875	45,511
RUF, kompetensutveckling personal		3,100		
Förbättringsarbete 1%		-7,772	-15,781	-24,024
<b>Ram</b>	<b>738,635</b>	<b>772,480</b>	<b>785,192</b>	<b>800,240</b>

### Beskrivning av budgetsystem

Barn- och Utbildningsnämndens totala ram är uppdelade i verksamhetsgrenar, där var och en bygger på föregående års budget, kompletterad med de satsningar eller besparingar som beslutats inom respektive verksamhet.

Vid fördelning av medel till varje enhet, arbetar Barn-och utbildningsförvaltningen både med anslags- och intäktsfinansiering. Den senare innebär att enheten skall ha ett nollresultat för att ha en budget i balans. Den absolut största delen av intäkterna är rörliga, baserade på antal barn/elever, men en del är fasta och kan därmed liknas vid anslagsfinansiering, även om även de ges som en intäkt. Exempel på dessa är ersättning för vissa överenskomna tjänster och kostnader. Vilket budgetsystem som används beskrivs under respektive verksamhet:

**Inom den övergripande verksamheten** används anslagsfinansiering som budgetmodell, och respektive budgetansvarige har sin ram att nyttja.

**Inom förskolan och pedagogisk omsorg** används intäktsfinansiering som budgetmodell. Det innebär att varje enhet får en intäkt för en utförd insats och skall uppvisa ett nollresultat för att ha en budget i balans. Den största delen av intäkterna till enheten är rörliga, och baserade på hur många barn som finns i verksamheten varje månad, och kan därmed variera. Detta system tillför resurser vid

en ökning av antal barn, och är ett mer rättvist system än en fast budget, men medför också en svårighet att ställa om snabbt vid minskade intäkter. Vissa intäkter för enheten är fasta, och överenskomna i förväg. Exempel på dessa är ersättning för vissa överenskomna tjänster och kostnader, såsom förskolechefstjänster, administrativ personal, fasta kostnader för kost etc. Några verksamheter är anslagsfinansierade, och respektive budgetansvarige har då sin ram att nyttja. Exempel på dessa är nattbarnomsorgen och förskolan för infektionskänsliga barn.

**Inom grundskolan och fritidshemmen/-klubbarna** används huvudsakligen intäktsfinansiering som budgetmodell. Det innebär att varje enhet får en intäkt för en utförd insats och skall uppvisa ett nollresultat för att ha en budget i balans. Den största delen av intäkterna till enheten är rörliga, och baserade på hur många elever som finns i verksamheten varje månad, och kan därmed variera. Detta system tillför resurser vid en ökning av antal elever, och är ett mer rättvist system än en fast budget, men medför också en svårighet att ställa om snabbt vid minskade intäkter. Vissa intäkter för enheten är fasta, och överenskomna i förväg. Exempel på dessa är ersättning för vissa överenskomna tjänster och kostnader, såsom specialpedagoger och kuratorer, fasta kostnader för kost etc. Några verksamheter är anslagsfinansierade, och respektive budgetansvarige har då sin ram att nyttja. Exempel på dessa är särskolan, skolskjutsar och sjukhusundervisning.

**Inom gymnasiet, gymnasiesärskolan, Komvux och SFI** används anslagsfinansiering som budgetmodell, och respektive budgetansvarige/rektorsområde har sin ram att nyttja.

## Teknisk ramjustering/ Fördelning verksamhet

När ramfördelningen beslutades i september hamnade satsningen med 1,5 mnkr på IKT uppdelat på verksamhetsgrenarna förskola 0,150 mnkr och grundskola 1,350 mnkr. Sedan tidigare är IT samlat på den övergripande verksamheten.

Detta innebär att en så kallad teknisk ramflytt behöver göras. Totalt föreslås en teknisk ramflytt på 1,5 mnkr, märkt med understrykning i tabell.

(mnkr)	Övergripande verksamhet	Förskola	Grundskola & SBO	Gymnasiet	Komvux inkl SFI	Summa
<b>Ram 2016</b>	<b>38,901</b>	<b>176,403</b>	<b>367,337</b>	<b>138,350</b>	<b>17,645</b>	<b>738,635</b>
Volymjusteringar	-	2,325	10,225	2,893	-	15,443
Utökad undervisningstid i matematik år 4-6	-	-	0,898	-	-	0,898
Kompensation ökad nyttjandegrad förskola	-	3,000	-	-	-	3,000
Extra lönesatsning lärarlöner 1%	0,003	0,646	1,785	0,914	0,151	3,500
IKT i skolan		0,150	1,350			1,500
IKT i skolan (ramjust.)	<u>1,500</u>	<u>-0,150</u>	<u>-1,350</u>			<u>0,000</u>
Ramväxling KS 1 tjänst				0,450		0,450
Löneökning 2,5%	0,766	3,529	6,475	2,439	0,515	13,725
RUF, kompetensutveckling & läromedel	0,035	0,626	1,597	0,713	0,129	3,100
Förbättringsarbete	-0,397	-1,861	-3,881	-1,450	-0,183	-7,772
<b>Nettoram 2017, mnkr</b>	<b>40,809</b>	<b>184,668</b>	<b>384,437</b>	<b>144,308</b>	<b>18,257</b>	<b>772,480</b>

## Driftbudget/verksamhet

(tkr)	Kostnader (inkl interna köp)			Intäkter (inkl interna försäljningar)	Nettokostnad
	Personal	Övrigt	Kap. kostnad		
Övergripande Verksamhet	-31 777	-41 955	0	32 923	<b>-40 809</b>
Förskola	-139 083	-211 035	-128	165 450	<b>-184 668</b>
Grundskola & SBO	-273 261	-409 104	-435	298 363	<b>-384 437</b>
Gymnasium	-83 159	-75 332	-591	14 183	<b>-144 308</b>
Komvux & SFI	-22 493	-3 925	0	8 161	<b>-18 257</b>
<b>Totalt</b>	<b>-549 773</b>	<b>-741 787</b>	<b>-1 154</b>	<b>519 080</b>	<b>-772 480</b>



## Resultatbudget

Resultatbudget (mnkr)	Bokslut	Bokslut	Budget	Ekonomisk planering		
	2014	2015	2016	2017	2018	2019
Verksamhetens intäkter	67,9	81,1	89,1	108,3	108,3	108,3
Verksamhetens kostnader	-751,5	-792,0	-827,7	-880,8	-893,5	-908,5
<b>Verksamhetens nettokostnad</b>	<b>-683,7</b>	<b>-711,0</b>	<b>-738,6</b>	<b>-772,5</b>	<b>-785,2</b>	<b>-800,2</b>
<b>Verksamhetens budgettram</b>	683,7	714,1	738,6	772,5	785,2	800,2
<b>Årets resultat</b>	<b>0,0</b>	<b>3,1</b>	<b>0</b>	<b>0</b>	<b>0</b>	<b>0</b>

## Investeringsplan 2017-2019

(tkr)	Budget 2017	Årlig kapitaltjänstkostnad	Plan 2018	Plan 2019
Utrustning teknikcollege <sup>1</sup>	2 500	330	0	0
Inventarier <sup>2</sup>	1 000	132	0	0
<b>Summa</b>	<b>3 500</b>	<b>462</b>	<b>0</b>	<b>0</b>

1. Inköp av utrustning till teknikcollege. Det uppskattade behovet är 2,5 mkr.
2. Inköp av nya möbler, främst till nybyggda skolor, främst nya f-6-skolan i Gamleby (nya Åbyängskolan). Möbler saknas i nya skollocalerna och behöver i vissa fall kompletteras i befintliga. Där verksamheten flyttar in i nya lokaler går det inte att flytta med befintliga möbler då dessa i stor utsträckning är uttjänta.

## Antal barn och elever

Volymjusteringarna som görs för Barn- och Utbildningsnämndens del är baserade på befolkningsprognos och nyttjandegrad. Man mäter då hur stor andel av barn respektive elever som varit i verksamheten, och multiplicerar det på befolkningsprognosen i respektive åldersgrupp. För grundskolan räknar man alltid med 100 % pga. skolplikten.

### Demografimodell Budget 2017

Befolkningsprognos, förändring mot fg år, samt antagen förändring i antal nyttjare dvs antal barn/elever	Ålders-grupp	Andel nyttjare	Budget 2017		Plan 2018		Plan 2019	
	Intervall	%	Föränd antal invånare	Föränd antal nyttjare	Föränd antal invånare	Föränd antal nyttjare	Föränd antal invånare	Föränd antal nyttjare
Förskola/familjedaghem	1-5 år	92%	20	18	39	36	31	29
Fritidshem	6-12 år	58%	54	31	11	6	22	13
Grundskola/förskoleklass/grundsärskola	6-15 år	100%	92	92	39	39	17	17
Gymnasieskola/gymnasiesärskola	16-18 år	107%	23	25	-16	-17	5	5

För att beräkna barn- och elevpeng delas också de olika verksamheterna upp i mer detaljerade åldersintervall. Dessa beskrivs under varje verksamhetsavsnitt.

## Nyckeltal

Det kvalitetsmätningssystem som kommunen har utvecklat utgår från de kvalitetsmått och nyckeltal från öppna jämförelser och Skolverket som Barn- och Utbildningsförvaltningen anser mest relevanta för att definiera kvalitet inom respektive verksamhetsområde. Målsättningen är att Västerviks kommun ska ligga över snittet för jämförbara kommuner eller ha förbättrat sig i förhållande till föregående års mätning.

## Verksamhetsnivå

### Övergripande verksamhet

#### Beskrivning av verksamheten

Barn- och utbildningsnämnden ansvarar för samtliga skolformer i kommunen. Verksamheterna leds av rektor eller förskolechef och dessa har stöd från barn- och utbildningsförvaltningen.

Stödet som finns mot verksamheterna består av central barn- och elevhälsa, HR, modersmål, kultursamordnare och administration. Dessa verksamheter leds ytterst av barn- och utbildningsförvaltningschef.

- Den centrala barn- och elevhälsan fungerar både som en del av men också stödjande mot verksamheten. Verksamheten leds av elevhälsochefen som är en del i förvaltningens ledningsgrupp.
- En HR-expert ingår i förvaltningens ledningsgrupp och fungerar i övrigt adjungerande mot verksamheten.
- Modersmål är en egen enhet där chefen för modersmålslärarna leder arbetet ut mot verksamheterna.
- Förvaltningens kultursamordnare ansvarar för att kommunens barn och elever får tillgång till ett brett kulturellt utbud. Detta finansieras delvis inom ramen för skapande skola.
- Den administrativa funktionen finns centralt på barn- och utbildningsförvaltningen. Den består av ekonomi, IT, administration och en utvecklingsfunktion. Kontoret arbetar stödjande mot verksamheten i olika frågor.

#### Kommentar budgetförslag 2017

Verksamhet	Kostnader	Intäkter	Nettokostnad	Årsarbetare
Övergripande verksamhet	-12 783	1 534	-11 249	15,5
Nämnd	-1 250	0	-1 250	0
IT	-8 850	0	-8 850	0
Elevhälsa	-14 700	800	-13 900	22,5
Modersmål	-7 690	2 690	-5 000	0,5
Kultur	-560	0	-560	16,5
Asyl/Nyanlända	-27 899	27 899	0	0
<b>Summa</b>	<b>-73 732</b>	<b>32 923</b>	<b>-40 809</b>	<b>55</b>

IT har fått 1,5 mnkr i ramtillskott för IKT i skola och förskola.

Verksamheten har fått 0,769 mnkr för löneökning.

Från RUF har verksamheten tilldelats 0,035 mnkr för kompetensutveckling.

Verksamheten ska utföra förbättringsarbete med -0,397 mnkr.

I elevhälsa ingår även föräldrastöd och föräldrautbildning.

## Kommentar ekonomisk plan för 2018 och 2019

Inför 2018 behöver verksamheten se över kostnaderna och intäkterna för asyl och nyanlända. I och med regeringens regeländring för asylsökande förväntas färre att få asyl under 2018-2019, vilket även bör ge effekt på antalet nyanlända. Under 2017 får förvaltningen bidrag för asylsökande, nyanlända samt 5,5 mnkr från regeringens engångsatsning.

## Förskola

### Beskrivning av verksamheten

Förskola och pedagogisk omsorg i Västerviks kommun

I Västerviks kommun finns förskola i samtliga tätorter, från Ukna i norr till Blankaholm i söder.

Totalt finns det 32 förskolor i kommunen varav fem förskolor är fristående. I Västerviks stad finns även pedagogisk omsorg, där fem dagbarnvårdare jobbar, samt en verksamhet med helg-, kväll- och nattomsorg. På mindre orter erbjuds annan pedagogisk verksamhet i förskolans lokaler, vilket är ett alternativ till fritidshem. I våra verksamheter finns runt 1500 barn.

Arbetet i förskolorna leds av förskolechef som är direkt ansvarig under biträdande förvaltningschef. Alla förskolechefer ses gemensamt ett par gånger per månad och arbetar med frågor kopplade till verksamhetsutveckling. Förskolecheferna ingår i team, där mellan tre och fyra förskolechefer träffas för att arbeta kollegialt för att utveckla förskolorna.

Medarbetarna är vår viktigaste resurs och vi är stolta över allt gott arbete som sker i verksamheterna. Utöver våra förskolor och pedagogisk omsorg finns det i organisationen också olika stödfunktioner så som förskoleteam, ekonomi, HR och administration för att skapa förutsättningar för förskolornas arbete. Tillsammans arbetar hela organisationen för att skapa en verksamhet av hög kvalitet för våra barn.

### Antal barn

Förskola & pedagogisk omsorg	Totalt	1-2 år	3-5 år
Kommunala förskolor	1 514	545	969
Pedagogisk omsorg	21	6	15
Fristående förskolor	150	54	96
<b>Budgeterat antal barn 2017</b>	<b>1 685</b>	<b>605</b>	<b>1080</b>

## Kommentar budgetförslag 2017

Verksamhet	Kostnader	Intäkter	Nettokostnad	Årsarbetare
Övergripande	-53 200	0	-53 200	21
Intäkter/statsbidrag	-2 359	24 233	21 875	0
Barnpeng/SALSA	-156 509	3 166	-153 343	0
Asyl/Nyanlända	-1 966	1966	0	0
Förskolor	-136 084	136 084	0	279
<b>Summa</b>	<b>-348 152</b>	<b>163 484</b>	<b>-184 668</b>	<b>300</b>

Verksamhet förskola har fått 2,325 mnkr i volymökning och 3,0 mnkr i kompensation för nyttjandegrad.

Därtill 4,175 mnkr för löneökning, samt 0,626 mnkr genom RUF för kompetensutveckling. Verksamheten ska bidra med -1,861 mnkr i förbättringsarbete.

### Kommentar ekonomisk plan för 2018 och 2019

2018 kommer verksamheten tillföras 1,5 mnkr för barnomsorg på obekvämt arbetstid i den norra kommundelen.

## Grundskola & Skolbarnomsorg

### Beskrivning av verksamheten

Det finns 19 kommunala grundskolor i kommunen, från Edsbruk i norr till Hjorted i söder. I våra verksamheter går drygt 3500 elever. Arbetet leds av rektor som är direkt ansvarig under grundskolechefen. Alla rektorer ses gemensamt ett par gånger per månad och arbetar med frågor kopplade till skolutveckling. Rektorerna ingår i team, där mellan 2 och 4 rektorer träffas för att arbeta kollegialt med att utveckla skolorna.

I Västerviks kommuns skolor är förskoleklassen integrerad i skolan. Varje F-6 skola har fritidshem. En del skolor erbjuder fritidsklubb för elever som är mellan 10 till 13 år. På mindre orter erbjuds annan pedagogisk verksamhet i förskolans lokaler, vilket är ett alternativ till fritidshem. Särskolans verksamhet är till största del integrerad i kommunens skolor men här finns också en egen särskoleenhet.

I organisationen finns också olika stödfunktioner så som elevhälsa, ekonomi, HR och administration för att skapa förutsättningar för skolornas arbete. Medarbetarna är vår viktigaste resurs och vi är stolta över allt gott arbete som sker i kommunens skolor. Hela organisationen arbetar tillsammans för att skapa en verksamhet av hög kvalitet för våra elever.

### Antal elever

Grundskolan	Totalt	FSKK	1-3	4-6	7-9
Kommunala skolor	3 554	368	1102	1 102	982
Fristående skolor	200	3	10	17	170
<b>Budgeterat antal elever 2017</b>	<b>3 754</b>	<b>371</b>	<b>1 112</b>	<b>1 119</b>	<b>1152</b>

<b>Fritidshem/fritidsklubb</b>	<b>Totalt</b>	<b>Fritidshem</b>	<b>Fritidsklubb</b>
Kommunala skolor	1 521	1 383	138
Fristående skolor	13	13	0
<b>Budgeterat antal elever 2017</b>	<b>1 534</b>	<b>1 396</b>	<b>138</b>

### **Kommentar budgetförslag 2017**

<b>Verksamhet</b>	<b>Kostnader</b>	<b>Intäkter</b>	<b>Nettokostnad</b>	<b>Årsarbetare</b>
Övergripande	-119 913	113	-119 800	33
Intäkter/statsbidrag	-21 738	32 318	10 580	0
Barnpeng/Fritidspeng/SALSA	-238 943	4 778	-234 165	0
Asyl/Nyanlända	-13 605	13 605	0	0
Elevresor(skolskjuts)	-25 000	0	-25 000	0
Särskola & fritids	-12 392	35	-12 357	25
Mobilt team	-3 264	0	-3264	5
Sjukhusundervisning-	-949	517	-432	2
Skolor	-209 215	209 215	0	380,5
Fritidshem & klubb	-37 783	37 783	0	78,5
<b>Summa</b>	<b>-682 802</b>	<b>298 364</b>	<b>-384 437</b>	<b>524</b>

Verksamhet grundskola och skolbarnomsorg har fått 10,225 mnkr i volymökning och 0,898 mnkr i utökad undervisningstid i matematik i årskurs 4-6.

Därtill 8,26 mnkr för löneökning, samt 1,597 mnkr genom RUF för kompetensutveckling.

Verksamheten ska bidra med -3,881mnkr i förbättringsarbete.

## **Gymnasium**

### **Beskrivning av verksamheten**

Västerviks Gymnasium och gymnasiesärskolan är en gymnasieskola med ca 1100 elever fördelade på 11 olika nationella program, inriktningar och profiler, samt Introduktionsprogrammet. Arbetet på skolan leds av en gymnasiechef och fyra rektorer fördelade över fem rektorsområden samt en intendent som tillsammans utgör skolans ledningsgrupp. Denna ledningsgrupp träffas regelbundet för att planera och leda verksamhetens alla delar. Ledningsgruppen träffar övriga rektorer, förskolechefer och förvaltningsledningen inom ramen för barn- och utbildningsförvaltningens ledarkonferenser.

Hela gymnasieskolans och gymnasiesärskolans verksamhet är samlad på Östersjövägen 6 förutom Restaurang- och livsmedelsprogrammet. Under perioden fram till augusti 2018 kommer skolan på Östersjövägen byggas om och till för att i framtiden inrymma såväl gymnasieskola/gymnasiesärskola (inklusive Restaurang och livsmedelsprogrammet) som vuxenutbildningen.

Gymnasieskolan och gymnasiesärskolan har en elevhälsa som arbetar förebyggande och främjande dels på respektive rektorsområden, dels övergripande för hela skolan. Speciallärare och speciallärare finns samlade på en särskild resursenhet för att arbeta med elever i behov av särskilt stöd. Att rekrytera, bibehålla och bygga kapacitet hos samtliga våra medarbetare är den avgjort viktigaste framgångsfaktorn för organisationen och för att ge våra elever en god grund för vidare studier och/eller arbetsliv.

### Antal elever

Gymnasiet	Totalt
Gymnasiet	1 088
Gymnasiesärskola	12
<b>Budgeterat antal elever 2017</b>	<b>1 100</b>

### Kommentar budgetförslag 2017

Verksamhet	Kostnader	Intäkter	Nettokostnad	Årsarbetare
Övergripande	-87 832	4 426	-83 406	39
RO1	-13 086	0	-13 086	22
RO2	-9 136	2 826	-6 310	13,5
RO3	-18 568	600	-17 968	30,5
RO4	-18 002	5 700	-12 302	34,5
RO5	-11 532	631	-10 901	15,5
Bibliotek	-335	0	-335	0
<b>Summa</b>	<b>-158 491</b>	<b>14 183</b>	<b>-144 308</b>	<b>155</b>

**RO1:** Bygg- och anläggningsprogrammet, El- och energiprogrammet, Hantverksprogrammet, Industritekniskaprogrammet, Teknikcollege

**RO2:** Naturvetenskapsprogrammet, Vård- och omsorgsprogrammet, Vård- och omsorgscollege

**RO3:** Samhällsvetenskapsprogrammet, Handels- och administrationsprogrammet, Ekonomiprogrammet, Restaurang- och livsmedelsprogrammet

**RO4:** Estetiska programmet, Introduktionsprogrammet, Stöd

**RO5:** Gymnasiesärskolan, KAA

Verksamhet gymnasium har fått 2,893 mnkr i volymökning och 0,45 mnkr i ramväxling för tjänst från KS.

Därtill 3,353 mnkr för löneökning, samt 0,713 mnkr genom RUF för kompetensutveckling.

Verksamheten ska bidra med -1,450 mnkr i förbättringsarbete.

## Komvux (grundläggande, gymnasial och SFI) & Särvux

### Beskrivning av verksamheten

Komvux, vuxenutbildningen består av flera verksamheter: den kommunala vuxenutbildningen (där utbildning på grundläggande- och gymnasial nivå och även utbildning i svenska för invandrare (SFI) ingår) och även särskild utbildning för vuxna. Verksamheterna har just nu (nov 2016) totalt 764 inskrivna elever, varav ca 280 på SFI och ca 10 inom särskild utbildning för vuxna. Till detta kommer elever som läser gymnasiala vuxenutbildningar i andra kommuner, ca 25-30 elever (som är skrivna i Västervik och hanteras via Komvux i Västervik).

Vi arbetar utifrån individuella studieplaner som skapas gemensamt med individerna med utgångspunkt i individens målsättning, förutsättningar och behov. Kurser erbjuds i olika studieformer som exempelvis dag, kväll, distans och helg. Tack vare medarbetarnas fantastiska fokus och stora engagemang för att hjälpa eleverna att nå sina mål har vi generellt en hög måluppfyllelse.

### Antal elever

2016-11-04 var totalt 764 inskrivna elever, varav ca 280 på SFI och ca 10 inom särskild utbildning för vuxna. Under 2017 beräknas antalet elever fortsätta att öka. Inom Komvux beräknas grundläggande- och gymnasialnivå omfatta fler än 400 (samtidiga) heltidsstuderande elever (ca 470 "huvuden" momentant). Den del som ökar mest (avseende elevantal) på grundläggande är Svenska som andraspråk och på gymnasiala kurserna är det en spridning på ökningen (dag, distans och yrkeskurser). SFI beräknas fortsätta att öka och antalet (samtidiga) uppgå till ca 300 elever. Inom Särvux beräknas antalet uppskattningsvis inte öka utan kvarstå på 2016 års nivåer på totalt ca 10 elever.

### Kommentar budgetförslag 2017

Verksamhet	Kostnader	Intäkter	Nettokostnad	Årsarbetare
Komvux	-16 379	2 675	-13 704	24
SFI	-10 039	5 486	-4 553	18
<b>Summa</b>	<b>-26 417</b>	<b>8 161</b>	<b>-18 257</b>	<b>42</b>

Från och med 2016 ingår SFI inom verksamheten Komvux, detta utifrån ett regeringsbeslut. Syftet är att knyta verksamheterna närmare varandra. Det innebär att ramen initialt inte delas upp utan att detta sker inom ramen för verksamheterna. Särskild utbildning för vuxna kvarstår som egen verksamhet. Inför 2017 kommer delkurser på grundläggande nivå att införas inom kurserna; svenska, svenska som andraspråk, matematik och engelska. Detta kommer att bli mer resurskrävande än tidigare och kräva en hel del extra arbete med implementeringen.

Verksamhet Komvux och SFI har fått 0,666 mnkr för löneökning, samt 0,129 mnkr genom RUF för kompetensutveckling.

Verksamheten ska bidra med -0,183 mnkr i förbättringsarbete.

### Kommentar ekonomisk plan för 2018 och 2019

Inför 2018 och 2019 kommer verksamheten flytta till nya lokaler. Den högre lokalkostnaden kompenseras med 0,4 mnkr 2018 och ytterligare 0,4 mnkr 2019.



## Bilaga 1

### Barnpeng 2017

Barnpeng förskola	Kommunala		Fristående		Pedagogisk omsorg	
	1-2 år	3-5 år	1-2 år	3-5 år	1-2 år	3-5 år
<i>Antal barn</i>	545	969	54	96	6	15
Basbelopp	73 546 kr	58 837 kr	73 546 kr	58 837 kr	80 901 kr	64 720 kr
Avgifter	10 049 kr	8 039 kr	-	-	10 049 kr	8 039 kr
Statsbidrag maxtaxa	4 244 kr	3 396 kr	4 244 kr	3 396 kr	4 244 kr	3 396 kr
Statsbidrag kvalitet	1 060 kr	848 kr	1 060 kr	848 kr	-	-
Komp. centr. kostn.	-	-	21 693 kr	17 354 kr	-	-
Komp. hyra	-	-	16 269 kr	16 269 kr	-	-
Administrationstillägg	-	-	3 345 kr	2 774 kr	-	-
<b>Total barnpeng</b>	<b>88 900 kr</b>	<b>71 120 kr</b>	<b>120 157 kr</b>	<b>99 477 kr</b>	<b>95 194 kr</b>	<b>76 155 kr</b>
Inkl moms	-	-	<b>127 367 kr</b>	<b>105 446 kr</b>	-	-
Extra tillägg Bollen	-	-	10 049 kr	8 039 kr	-	-
<b>Total barnpeng, mkr</b>	<b>48,5</b>	<b>68,9</b>	<b>6,5</b>	<b>9,7</b>	<b>0,6</b>	<b>1,1</b>

### Elevpeng 2017

Elevpeng Grundskola	FSKK	Kommunala			FSKK	Fristående		
		1-3	4-6	7-9		1-3	4-6	7-9
<i>Antal elever</i>	368	1 102	1 102	982	3	10	17	170
Basbelopp	34 579 kr	34 579 kr	37 913 kr	41 495 kr	34 579 kr	34 579 kr	37 913 kr	41 495 kr
Komp. centr. kostn.	-	-	-	-	20 543 kr	20 543 kr	21 570 kr	24 651 kr
Komp. hyra	-	-	-	-	11 664 kr	11 664 kr	11 664 kr	11 664 kr
Administrationstillägg	-	-	-	-	2 004 kr	2 004 kr	2 134 kr	2 334 kr
<b>Total barnpeng</b>	<b>34 579 kr</b>	<b>34 579 kr</b>	<b>37 913 kr</b>	<b>41 495 kr</b>	<b>68 790 kr</b>	<b>68 790 kr</b>	<b>73 282 kr</b>	<b>80 145 kr</b>
Inkl moms	-	-	-	-	<b>72 917 kr</b>	<b>72 917 kr</b>	<b>77 679 kr</b>	<b>84 954 kr</b>
<b>Total barnpeng, mkr</b>	<b>12,7</b>	<b>38,1</b>	<b>41,8</b>	<b>40,7</b>	<b>0,2</b>	<b>0,7</b>	<b>1,2</b>	<b>13,6</b>

### Fritidspeng 2017

Elevpeng fritids	Kommunala		Fristående	
	6-12 år	10-12 år	6-12 år	10-12 år
<i>Antal elever</i>	1 383	138	13	0
Basbelopp	17 310 kr	15 579 kr	17 310 kr	15 579 kr
Avgifter	6 001 kr	-	-	-
Statsbidrag maxtaxa	1 629 kr	-	1 629 kr	-
Komp. centr. kostn.	-	-	3 253 kr	-
Komp. hyra	-	-	6 999 kr	6 999 kr
Administrationstillägg	-	-	827 kr	677 kr
<b>Total barnpeng</b>	<b>24 940 kr</b>	<b>15 579 kr</b>	<b>30 017 kr</b>	<b>23 255 kr</b>
Inkl moms	-	-	<b>31 818 kr</b>	<b>24 650 kr</b>
<b>Total barnpeng, mkr</b>	<b>34,5</b>	<b>2,1</b>	<b>0,4</b>	<b>0,0</b>

## Bilaga 2

### Enheterna 2017

#### Förskolor

Enhet	Kostnader	Intäkter	Nettokostnad	Årsarbetare
Eken fsk	-3542	3542	-0	7,6
Loftahammar fsk	-2518	2518	-0	5,8
Odensvi fsk	-1343	1343	-0	2,8
Rävullen fsk Edsbruk	-3782	3782	-0	8,8
Solkullen fsk Gamleby	-11089	11089	-0	22,3
Ukna fsk	-1052	1052	0	1,7
Backsippan fsk Blackstad	-4142	4142	0	8,9
Blankaholm fsk	-739	739	-0	1,3
Gunnebo fsk	-7327	7327	0	14,7
Kattbjörnen fsk Hjorted	-2996	2996	0	6,8
Linden fsk	-6695	6695	-0	14,2
Pandan fsk Totebo	-1471	1471	-0	3,0
Almvik fsk	-1500	1500	-0	2,8
Arabia fsk	-8749	8749	-0	17,0
Jurabacken fsk	-8642	8642	-0	18,5
Kräftan fsk	-5283	5283	0	10,8
Resedan fsk	-6016	6016	-0	11,8
Skogshaga fsk	-5881	5881	0	12,1
Tallen fsk	-5342	5342	0	11,3
Ängslyckan fsk	-3203	3203	0	6,2
Björken fsk inkl familjedaghem	-11227	11227	0	23,6
Ekbacken fsk	-8623	8623	-0	17,8
Gullvivan fsk	-4241	4241	-0	8,4
Pärilan fsk	-1275	1275	0	2,0
Snövit fsk	-7824	7824	-0	16,6
Ugglan helg o natt	-2120	2120	-0	3,2
Ävdansen fsk	-9462	9462	0	19,1

#### Grundskolor

Enhet	Kostnader	Intäkter	Nettokostnad	Årsarbetare
ÖSTRA RINGSKOLAN 7-9	-15251	15251	-0	25,6
ÅBYÄNGSKOLAN F-6	-14828	14828	0	28,4
LOFTAHAMMAR SKOLA F-6	-2216	2216	-0	4,0
RINGELTAUBSKA EDSBRUK F-6	-3595	3595	-0	6,7
ÖVERUM SKOLA F-6	-6425	6425	-0	12,6
ANKARSRUM SKOLA 7-9	-9236	9236	0	16,4
ANKARSRUM SKOLA F-6	-5267	5267	-0	10,1
BLACKSTAD SKOLA F-6	-4644	4644	0	8,7
GUNNEBO SKOLA F-6	-5833	5833	-0	11,0
HIMALAJASKOLA HJORTED F-6	-4792	4792	-0	9,0
ELLEN KEY SKOLAN 7-9	-18846	18846	0	33,4
BREVIKSKOLAN F-6	-14472	14472	0	26,3
LJUNGBERGSKASKOLAN F-6	-7834	7834	-0	14,1
MARIEBORGSSKOLAN F-6	-15704	15704	-0	28,2
SKOGSHAGASKOLAN F-6	-13224	13224	0	24,3
LUDVIGSBORGSSKOLAN 7-9	-17713	17713	0	30,9
FÄGELBÄRET SKOLA F-6	-18683	18683	-0	33,3
LIDHEMSKOLAN F-6	-13841	13841	0	25,4
NÄKTERGALEN SKOLA F-6	-6191	6191	0	10,8
Lagunen	-2655	2655	0	5,5
AL5/Falken	-6048	6048	0	12,2
J-Laget	-1917	1917	-0	3,5

**Fritidshem & Fritidsklubbar**

<b>Enhet</b>	<b>Kostnader</b>	<b>Intäkter</b>	<b>Nettokostnad</b>	<b>Årsarbetare</b>
ÅBYÄNGSKOLAN FTH	-3353	3353	-0	6,6
LOFTAHAMMAR SKOLA FTH	-708	708	0	1,6
RINGELTAUBSKA SKOLAN FTH	-505	505	-0	1,0
ÖVERUM SKOLA FTH	-1161	1161	-0	2,5
ODENSVI FTH	-308	308	0	0,7
UKNA FTH	-179	179	0	0,3
ANKARSRUM FTH	-1152	1152	0	2,3
BLACKSTAD FTH	-1006	1006	0	1,9
GUNNEBO FTH	-1723	1723	-0	4,1
HIMALAJASKOLAN FTH	-702	702	0	1,8
BLANKAHOLM FTH	-130	130	0	0,3
TOTEBO FTH	-53	53	0	
BREVIKSKOLAN FTH	-4409	4409	-0	9,0
LJUNGBERGSKA FTH	-2850	2850	-0	5,8
MARIEBORGSSKOLAN FTH	-4671	4671	0	10,3
SKOGSHAGA FTH	-3683	3683	0	8,0
ALMVIK FTH	-156	156	0	0,3
FÅGELBÄRET FTH	-4886	4886	0	9,7
LIDHEMSKOLAN FTH	-3760	3760	-0	7,5
NÄKTERGALEN FTH	-2388	2388	-0	5,1