



VÄSTERVIKS  
KOMMUN



*Livskvalitet varje dag*

# Delårsrapport

**April 2020**

**Delårsrapport januari-april 2020**

Ansvarig: Christina Bäckström, Ekonomichef, Västerviks kommun  
Foto: Scandinav bildbyrå

# Innehåll

Delårsrapport januari–april 2020 .....	4
Organisation och styrning.....	7
Förvaltningsberättelse .....	9
Finansiell analys.....	10
Räkenskaper .....	15
Investeringsredovisning.....	16
Driftsredovisning 2020-04-30.....	18
Kassaflödesanalys.....	19
Resultaträkning.....	20
Balansräkning .....	21
Noter .....	22
Verksamhetsberättelser .....	27
Kommunstyrelse.....	28
Barn- och utbildningsnämnd.....	31
Miljö- och byggnadsnämnd.....	36
Socialnämnd .....	38
Överförmyndare.....	43



# Delårsrapport januari-april 2020

Kommunfullmäktige följer upp kommunens verksamhet två gånger under löpande år, efter första tertiet och efter andra tertiet. Delårsrapporten för januari – april ska ge en indikation på om mål och uppdrag i verksamheten kommer att kunna nås som planerat. Avseende det ekonomiska resultatet lämnas en helårsprognos för året. Delårsrapporten efter det första tertiet innehåller ingen sammanställd redovisning för hela kommunkoncernen utan kommunen och bolagen redovisas var för sig. Delårsrapporten per sista augusti är däremot en sammanställd redovisning för hela koncernen och behandlas av kommunfullmäktige i oktober månad. Till denna rapport ska även revisorerna avge en granskningsrapport.

## Omvärldsanalys

Sveriges Kommuner och Regioner (SKR) trycker i sin ekonomirapport per maj månad på att allt just nu präglas av stor osäkerhet och att prognoser och analyser därför är väldigt svåra att göra. Kommuner och regioner gick in i 2020 inställda på ett år med en ansträngd ekonomi, till följd av att konjunkturen försvagats kombinerat med ett högt demografiskt tryck. Ingen kunde då förutspå den coronapandemi som nu fått stor påverkan på både verksamheten och de ekonomiska förutsättningarna. Verksamheterna har på rekordtid fått ställa om sitt sätt att leverera välfärd. Inte sedan andra världskriget har välfärden påverkats i så snabb takt som under denna vår enligt SKR.

I världsekonomin sker just nu en extremt snabb nedgång i produktion och sysselsättning till följd av coronapandemin. Den svenska ekonomin, som försvagades redan 2019, drabbas nu av både sjunkande inhemsk efterfrågan och fallande export.

I nuläget är alla konjunkturbedömningar ytterst osäkra, vilket inte minst märks på de stora variationerna i BNP-prognoser från olika bedömare. SKR menar själva att deras scenario är relativt positivt vilket andra bedömare också har påpekat.

## Fallande konjunktur både i världen och i Sverige

Den viktigaste intäktskällan för kommuner och regioner är skatt på arbetsinkomster, som i hög grad är beroende av antalet arbetade timmar. Redan under 2019 präglades svensk arbetsmarknad av en

försvagad konjunktur med en minskning av antalet arbetade timmar, som är basen i kommunernas och regionernas skatteunderlag. Under 2020 räknar SKR med att arbetade timmar faller med över 3 procent och att arbetslösheten ökar med 2 procentenheter till knappt 9 procent, där den beräknas ligga kvar även under 2021.

Trots att SKR utgår från ett relativt positivt scenario kommer lågkonjunkturen att dröja sig kvar och det tar ända fram till 2023 innan arbetsmarknaden är i balans igen. Det krävs dock att såväl BNP som sysselsättning stiger relativt snabbt för att nå dit.

Den minskande sysselsättningen gör att hela summan av utbetalda löner i riket blir lägre 2020 än 2019, något som inte har inträffat sedan 1990-talskrisen. Effekten blir att skatteunderlaget ökar ytterst långsamt 2020, med 0,9 procent vilket kan jämföras med 2009, under finanskrisen, då skatteunderlaget ökade med 1,2 procent. Ökningen av skatteunderlaget ska täcka kostnaderna för både ökade priser och löner samt en växande befolkning med ökade välfärdsbehov. Skatteunderlagets långsamma ökning innebär en real urholkning av skatteintäkterna per invånare.

För att motverka krisen har staten lagt krispaket som fram till den 8 maj hade en beräknad påverkan på statens budget med cirka 185 miljarder kronor. Detta, samt andra effekter av krisen innebär att statens finansiella sparande kommer att vara negativt under flera år. Statsskulden kommer att passera ramverkets intervall om en offentlig bruttoskuld på 35 procent +/- 5 procentenheter. Samtidigt har Sverige fortfarande en låg skuld i ett internationellt perspektiv.

När detta skrivs ser Sverige ut att rent ekonomiskt klara sig bättre än många andra europeiska länder där ekonomin har stängts mer.

Det kommer att ta lång tid innan vi ser de fulla konsekvenserna av coronapandemin. Folkhälsomyndigheten menar att det är först om 4 - 5 år vi fullt ut kan se folkhälsokonsekvenserna av pandemin. Covid-19 får därmed antas vara något som påverkar vårt samhälle länge. Kommuner och regioner kommer att ytterligare behöva stärka sin beredskap och samverkansförmåga för att kunna klara eventuella nya vågor av smittspridning. Forskning för att säkerställa utveckling av vaccin mot och behandling av covid-19 är globalt viktiga satsningar.

Globalt sett skulle det också kunna ske stora förändringar, bland annat som en följd av en förändrad syn på sårbarhet och hur den ska hanteras. Ökad protektionism kan försämra de globala tillväxtförutsättningarna. Vissa menar att det nu finns en större möjlighet att genomföra önskvärda förändringar, såsom till exempel satsningar på klimatet, på övergång till en mer hållbar livsstil och på mer hälsofrämjande och förebyggande åtgärder. Även offentliga institutioner kan bli större, småföretag kan slås ut i stor skala medan vissa företag överlever och blir mer dominerande, digitala arbetssätt och lösningar ökar i omfattning. De ekonomiska konsekvenserna riskerar också att påverka folkhälsan på både kort och lång sikt. Den hälsoklyfta vi redan har kan öka ytterligare mellan olika socioekonomiska grupper, vilket påverkar förutsättningarna för verksamheten i kommuner och regioner. De globala välfärdsklyftorna kan öka, såväl mellan som inom länder, med ökade sociala spänningar som följd.

### **Kommunsektorn i pandemins centrum**

Coronaviruset har på kort tid ändrat förutsättningarna för hela samhället, inte minst för vård och omsorg. Fokus har hittills helt legat på krishantering. Kommunerna och regionerna har påverkats mycket starkt av pandemin. De har också agerat skyndsamt och kraftfullt för att hindra smittspridning och för att kunna möta vårdbehovet hos patienter med covid-19. Det krävs snabbt agerande på alla nivåer, förändrad styrning och samverkan, utveckling av nya lösningar, t ex då gymnasieskolorna snabbt ställt om till digital undervisning och vård som erbjuds digitalt.

Det är ännu för tidigt att ge en samlad bild av coronapandemins ekonomiska konsekvenser för kommunerna. Det är dock uppenbart att både kostnader och intäkter i verksamheterna påverkas. Det är dessutom fortfarande oklart om staten kommer att täcka kommunernas merkostnader eller minskade verksamhetsintäkter, utöver det som utlovats för vård och omsorg. Samtidigt har staten beslutat att stå för ersättningen under de första 14 sjukdagarna under fyra månader, något som är en stor besparing som handlar om miljardbelopp för kommunerna.

Den verksamhet som allra tydligast berörs av coronaviruset är äldreomsorgen och i viss mån funktionshinderomsorgen. En hög sjukfrånvaro har ökat behoven av personal och stora ansträngningar har krävts för att klara bemanningen. Dessutom har kommunerna merkostnader för omställning av lokaler, ett utökat antal korttidsplatser och skyddsutrustning.

På några områden är de negativa ekonomiska konsekvenserna uppenbara och ganska direkta. Det ekonomiska biståndet kommer att öka till följd av att arbetslösheten stiger snabbt och många kommer inte att vara kvalificerade till den inkomstrelaterade arbetslöshetsersättningen. SKR bedömer att det utbetalda biståndet kommer att öka med mellan 15 och 20 procent i år, och med ytterligare mellan 5 och 10 procent nästa år. Utbetalningarna skulle då bli närmare 30 procent, eller cirka 3 miljarder kronor, högre 2021 jämfört med 2018.

Förbudet mot att hålla allmänna sammankomster och offentliga tillställningar med fler än 50 deltagare slår också direkt mot den kommunala ekonomin. Konserter, teaterföreställningar och olika idrottsevenemang ställs in och biljettintäkter uteblir.

SKR påpekar också att generellt visar studier och tidigare erfarenheter att kriser i samhället leder till ökad social oro. Det är fler som förlorar jobbet och ekonomisk stress tenderar att öka även andra sociala problem. På samma sätt som man pratar om att en vårdskuld byggs upp inom sjukvården kan vi inom flera delar av socialtjänsten befara en liknande utveckling menar man.

Sammantaget står kommuner och regioner inför ännu större ekonomiska utmaningar än vad som tidigare har gått att förutspå. Sverige har gått in i en lågkonjunktur samtidigt som både arbetslösheten och välfärdsbehoven ökar. De beslutade och föreslagna ökningarna av statsbidragen för 2020 verkar i nuläget matcha de lägre skatteintäkterna, men ser däremot inte ut att täcka de merkostnader som uppstår. Det står därmed inte klart om kommunerna kan upprätthålla verksamhet och investeringar för att dämpa nedgången i samhällsekonomin.

### **Delårsrapport Västerviks kommun**

Region Kalmar och Västerviks kommun verkar ännu inte så hårt drabbat av coronapandemin, jämfört med storstadsregionerna. Med gemensamma krafter har vi lyckats platta ut den berömda smittspridningskurvan och bedömningen just nu är att vårdresurserna kommer att räcka till. Västerviks kommun gick tidigt in i krisledningsorganisation och har jobbat hårt på många områden för att ställa om äldreboenden, ställa om gymnasieskolan till distansundervisning, få fram en vikariepool och inte minst med kommunikation. Mycket tid har lagts på planering och samordning. Om man vill försöka hitta någon ljusglimt så kan man lyfta fram att arbetet med digitala möten tagit ett jättesprång som nog inte varit möjligt utan pandemin.

Näringslivet i Västerviks kommun är hårt drabbat av krisen. Flera butiker och företag har redan gått i konkurs och de flesta sommarevenemangen har fått ställas in. Hotell, restauranger, campingar och andra företag som är beroende av turismen har det extra kämpigt. Kommunen fattade tidigt beslut om flera stödåtgärder, bland annat kortare betalningstid på fakturor, lunch från lokala restauranger till gymnasieungdomarna och uppskov/nedsättning av olika avgifter för företagen i kommunen.

I föreliggande delårsrapport för första tertialet 2020 framgår att resultatet för perioden är ett överskott på 3,6 mnkr. Prognosen för helåret pekar på ett överskott på 7,8 mnkr vilket är 6,9 mnkr lägre än budgeterat resultat. Den negativa avvikelsen mot budget förklaras främst av att socialförvaltningen prognostiserar ett underskott på 0,5 mnkr och kommunstyrelsens prognos pekar på ett underskott på 5,3 mnkr på helåret. Avvikelserna kommenteras närmare under respektive förvaltnings rubrik i rapporten. Det är även stora avvikelser när det gäller prognoserna för skatteintäkter och bidrag. På grund av den fallande ekonomin faller skatteintäkterna kraftigt för kommunerna och staten har i flera omgångar skjutit till generella statsbidrag för att mildra effekterna av konjunkturfallet. Mer kommentarer om detta längre fram i rapporten.

Under våren har det hänt mycket och arbetats intensivt på många fronter inom Västerviks kommun, inte bara när det gäller coronapandemin. Under våren blev det klart att alla kommunens förvaltningar och bolag nu är ISO-certifierade vilket innebär att vi är den första kommunkoncern att bli certifierade! Mer om arbetet under våren i de olika förvaltningarna samt deras bedömning om den närmaste framtiden finns att läsa längre fram i denna rapport.

Christina Bäckström  
Ekonomichef

# Organisation och styrning

Kommunens verksamhet bedrivs i nämnds- och förvaltningsorganisationen och i sju helägda bolag (se figur nedan). Kommunen anlitar privata utförare på flera väsentliga områden, främst inom förskola, skola, hemtjänst, inom LSS-verksamheten och placeringar på HVB-hem.

## Politikerna är uppdragsgivarna

Det är politikerna i Västerviks kommunfullmäktige, kommunstyrelse och nämnder som ytterst är ansvariga för den kommunala servicen. De anger inriktningen för kommunens verksamheter – vad som ska prioriteras och vad som ska genomföras. Politikerna bestämmer i frågor om ekonomi och kvalitet och de beslutar om reglementen, förordningar, policybeslut och riktlinjer. De styr kommunen genom att ge uppdrag och sätta upp mål och genom att ge resurser till de olika verksamheterna ur kommunens totala budget.

Mål och uppdrag har sin utgångspunkt i styrdokumentet Vision 2030 med följande åtta punkter:

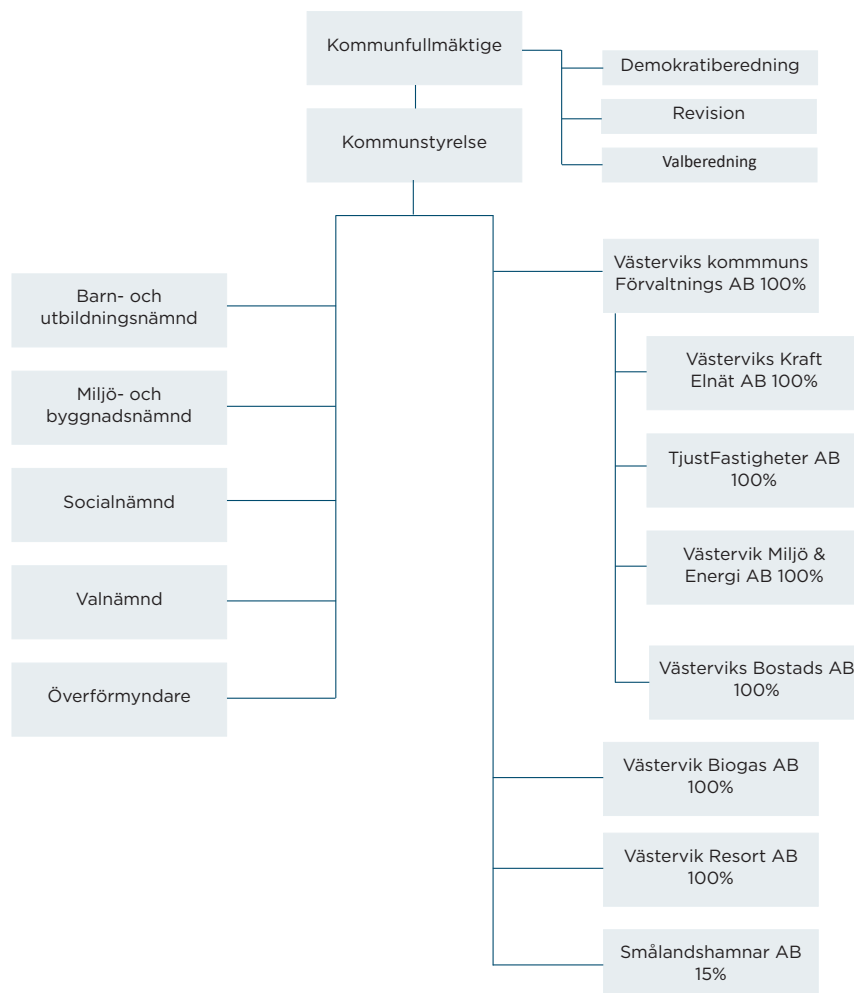
- Samverkan och innovation – för en tryggad välfärd.

- Kommunikationer – Närmare varandra och omvärlden.
- En attraktiv och trygg kommun där människor vill bo, jobba och leva.
- Vi visar vägen mot en hållbar miljöutveckling.
- Ett näringsliv i tillväxt i en hållbar kommun.
- Utbildning och kompetens i toppklass.
- En rik och varierad kultur och fritid.
- Alla är delaktiga och känner trygghet.

Styrningen av de kommunala bolagen sker främst med ägardirektiv som fastställs årligen genom beslut i kommunfullmäktige och på bolagsstämma.

## De kommunanställda är verkställande

Det är de anställda, medarbetare och chefer, som ansvarar för att politiska beslut genomförs i det dagliga arbetet. De hanterar frågor om ekonomi, kvalitet, planering och arbetsledning. De anställda ansvarar också för att ta fram underlag för politiska beslut, att följa upp verksamheterna och att redovisa detta tillbaka till uppdragsgivarna – politikerna.







# Förvaltningsberättelse

# Finansiell analys

**Avsnittet ger en översiktlig och sammanfattande beskrivning av kommunens finansiella ställning och utveckling. Beskrivningen speglar drift- och investeringsredovisningen, avstämning mot balanskrav med mera.**

## God ekonomisk hushållning

Kommunallagen ställer krav på att kommuner ska ha god ekonomisk hushållning, vilket betyder att det ekonomiska resultatet ska vara positivt sett över en längre period. Grundtanken är att dagens kommunmedborgare ska finansiera sin egen kommunala välfärd och inte förbruka vad tidigare generationer tjänat ihop, eller skjuta upp betalningen till framtida generationer. Varje kommun bestämmer själv de finansiella målen för att god ekonomisk hushållning ska uppnås.

Ett skäl för att överskott krävs, i den kommunala verksamheten likväl som i bolagen, är att kunna möta behovet av framtida investeringar och då undvika ökad upplåning. Ett annat motiv är att de pensionsrättigheter som anställda tjänat in före 1998 inte är finansierade. Ett tredje motiv är att det bör finnas en buffert för att kunna möta oförutsedda händelser och för att inte få en ryckighet i ekonomin eller behöva vidta panikåtgärder.

Begreppet god ekonomisk hushållning har både ett finansiellt perspektiv och ett verksamhetsperspektiv. Det finansiella perspektivet tar sikte på kommunens finansiella ställning och utveckling. Verksamhetsperspektivet inriktas mot kommunens förmåga att bedriva verksamheten på ett kostnadseffektivt och ändamålsenligt sätt. Såväl verksamhetsmål som finansiella mål som är av betydelse för en god ekonomisk hushållning ska finnas i budgeten. Förvaltningsberättelsen ska innehålla en utvärdering av om målen uppnåtts. Revisorerna ska bedöma om resultaten i delårsrapporten (per augusti) och årsredovisningen är förenliga med de mål som fullmäktige beslutat om.

## Uppföljning

En väsentlig förutsättning för att uppnå en ekonomi i balans är att budgeten följs. En viktig del i styrning och kontroll av ekonomin är de uppföljningar som görs under året. Nämnderna ansvarar för att hålla

budget och vid befarade avvikelser ska nämnden tillsammans med kommunstyrelsen vidta åtgärder. I enlighet med det av kommunfullmäktige fastställda dokumentet "Budget 2020 ekonomisk planering 2021 - 2022 visioner, prioriteringar och resurser" följer kommunfullmäktige utvecklingen i den så kallade delårsrapporten efter första och andra tertiet, det vill säga efter april och augusti samt i årsbokslandet per december. De två senare rapporterna följer även upp målen och granskas också av revisionen. Kommunstyrelsen följer löpande utvecklingen av kommunens ekonomi i ekonomirapporter som upprättas månadsvis.

## Prognos för helåret

Det prognostiserade årsresultatet för kommunen efter april månad är + 7,8 mnkr vilket innebär en försämring mot budget med - 6,9 mnkr. Socialnämnden flaggar för ett underskott mot budget på helåret med 0,5 mnkr, kommunstyrelsen räknar med ett underskott på 5,3 mnkr medan barn- och utbildningsnämnden lämnar prognos enligt budget och miljö- och byggnadsnämnden lämnar prognos på + 0,8 mnkr. Inom de olika nämnderna finns dock verksamheter med både positiva och negativa avvikelser från budget (se vidare under respektive nämnds verksamhetsberättelse). Realisationsvinsterna uppgår per april till 1,0 mnkr.

SKR (Sveriges kommuner och regioner) visar i sin aprilrapport en kraftigt negativ utveckling av skatteintäkterna innevarande år, vilket gör att kommunens prognos för skatteintäkterna per april är 77,1 mnkr lägre än budgeterat för år 2020. Orsaken är den pågående coronapandemin som lamslagit ekonomin både i Sverige och globalt. Staten har under våren aviserat flera statliga stödpaket bl a för att lindra kommunernas och regionernas stora intäktsbortfall. Se tabellerna nedan.

Skatter och bidrag, mnkr	2020
Enligt budget 2020	2 242,6
Enligt SKR 2020-04-29	2 165,5
Differens mot budget	- 77,1

Statsbidrag 2020	mnkr
Beslutat i februari, utbetalt i mars	6,2
Beslutat i april, utbetalas i juni	12,5
Beslutat i april, utbetalas i december	37,4
Flyktingvariabler – sista året	-0,5
Beslutat i höständringsbudget	18,7
totalt	74,3
Differens mot budget	-2,9

De bidrag som listas i tabellen ovan är tillskott beslutat i riksdagen under våren och som kommer att betalas ut vid olika tidpunkter under året. Beloppet på 18,7 mnkr kommer att beslutas först i höständringsbudgeten och avser att täcka intäktsbortfall för kommunerna, orsakade av en tillfällig regeländring då handelsbolag och enskilda näringsidkare ges möjlighet att skjuta upp beskattningen av sin vinst år 2019 genom avsättning till periodiseringsfond. Avsikten är att förbättra små företags likviditet under den rådande ekonomiska krisen. Beloppen ska återföras till beskattning under de följande sex åren. När det gäller bidraget som fördelas enligt flyktingvariabler så är det sista året av fem som kommunerna får det, och enligt prognos blir det 0,5 mnkr lägre än de 11,1 mnkr som budgeterats för.

Totalt ser det just nu ut att bli ett underskott mot budgeterade skatter och bidrag med 2,9 mnkr på helårsbasis vilket får anses normalt. Även under mer normala ekonomiska omständigheter varierar skatter och bidrag under året, och det kommer säkert att bli fler förändringar under innevarande år, både vad avser skatteintäkter och statliga bidrag.

Ersättning för sjuklönekostnad dag 2 - 13 för april kommer att utbetalas från staten i maj med 4,8 mnkr och har inte tagits med i helårsprognosen.

Den 18 maj beslutades att kommuner och regioner skulle få dela på ytterligare 6 mdkr i statsbidrag för 2020. För Västerviks kommun innebär det knappt 10,7 mnkr som inte tagits med i prognosen per april eftersom de blev kända så sent. Det är ännu oklart när de kommer att betalas ut.

## Balanskravet

Det lagstadgade balanskravet för kommuner innebär att om kostnaderna för ett verksamhetsår överstiger intäkterna ska det negativa resultatet regleras och

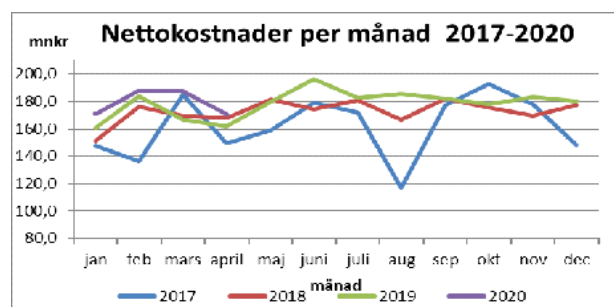
det egna kapitalet i balansräkningen återställas under de närmast tre följande åren. Underskottet som uppkommer ett enskilt år ska hanteras inom tre år. Västerviks kommun har inget balanskravsunderskott från tidigare år att återställa. Prognostiserat balanskravsresultat för året framgår av tabellen nedan.

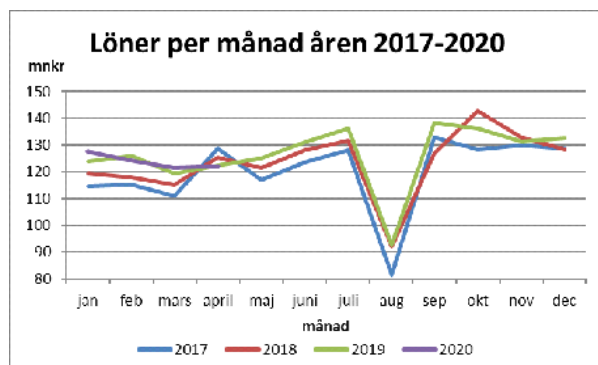
Prognostiserat resultat enligt balanskravet	2020-04-30
Ingående balanskravsresultat	0
Prognostiserat årsresultat	7,8
Realisationsvinster	-1,0
Prognostiserat årsresultat efter balanskravsjusteringar	6,8
Utgående prognostiserat balanskravsresultat	6,8
Medel till/från RUR	0
Utgående balanskravsresultat	6,8

## Utvärdering av kommunens finansiella ställning

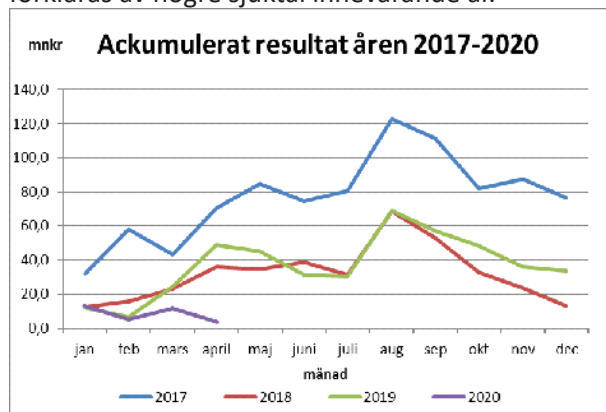
Kommunens resultat per 2020-04-30 uppgår till 3,6 mnkr jämfört med 48,7 mnkr samma period föregående år. I periodens resultat ingår jämförelsestörande poster i form av realisationsvinster med 1,0 mnkr (0,3 mnkr). Resultatet och prognosen så här långt ser sämre ut än föregående år. Åren blir dock svåra att jämföra eftersom coronapandemin totalt har förändrat de ekonomiska förutsättningarna för 2020.

Ett av de finansiella målen för 2020 är att resultatet ska uppgå till minst 0,7 % av skatteintäkter och kommunal utjämning. Med det prognostiserade resultatet och den senaste skatteprognosen skulle resultatet bli 0,4 % och alltså inte nå upp till det finansiella målet. Det andra finansiella målet innebär självfinansiering av investeringar sett över en femårsperiod. Om man ser till verkligt utfall för åren 2016 – 2019 och lägger till prognosen för 2020 kommer självfinansieringsmålet för kommunen att nås. Även balanskravet nås enligt prognosen.





Lönekostnaden följer föregående års kurva. Att kurvan inte är högre trots lönerörelse mellan åren förklaras av högre sjuktal innevarande år.



Det lägre resultatet förklaras av både lägre bidragsintäkter och högre kostnader för 2020. Se jämförelse nedan.

Jämförelse med föregående år samma period	Utfall april 2020	Utfall april 2019	Förändring
<b>Verksamhetens intäkter</b>			
Taxor och avgifter	35,8	32,3	3,5
Hyror och arrenden	20,5	20,4	0,1
Bidrag	52,3	69,3	-17,0 <sup>1</sup>
Försäljning av verksamhet och konsulttjänster	8,8	7,9	0,9
Övriga intäkter	7,8	6,3	1,5
<b>Summa intäkter</b>	<b>125,2</b>	<b>136,1</b>	<b>-10,9</b>
<b>Verksamhetens kostnader</b>			
Personalkostnader	-537,3	-534,4	-2,9
Köp av verksamhet	-87,9	-82,9	-5,0 <sup>2</sup>
Lokal- och markhyror	-96,8	-91,3	-5,5 <sup>3</sup>
Lämnade bidrag	-23,3	-23,6	0,3
Övriga kostnader	-107,5	-95,5	-12,0 <sup>4</sup>
Av- och nedskrivningar	-8,2	-6,8	-1,4
<b>Summa kostnader</b>	<b>-861,0</b>	<b>-834,4</b>	<b>-26,6</b>
Skatteintäkter	516,3	534,6	-18,3
Generella statsbidrag och utjämning	215,5	201,8	13,7
Finansiella intäkter och kostnader	7,6	10,6	-3,0 <sup>5</sup>
<b>Årets resultat</b>	<b>3,6</b>	<b>48,7</b>	<b>-45,1</b>

### Förklaring till större förändring mellan åren

<sup>1)</sup> Bidragen från Migrationeverket är drygt 11 mnkr lägre än föregående år. Bidragen från Arbetsförmedlingen är drygt 6 mnkr lägre än föregående år.

<sup>2)</sup> Köp av verksamhet; interkommunala ersättningar inom skolan har ökat med 4 mnkr mellan åren.

<sup>3)</sup> Lokal- och markhyror; skolans hyreskostnader har ökat med 1,8 mnkr hänförligt till hyreshöjningar samt nya lokalytor på gymnasiet, i grundskolan och förskolan. Socialförvaltningen har ökade kostnader med 2,4 mnkr vilket förklaras av boendet på Dalsvägen i Gunnebo som nyöppnat i december 2019 och ordinarie hyresökningar. Kommunstyrelsens hyreskostnader har ökat med 1,3 mnkr beroende på vidtagna åtgärder i fastigheterna och ordinarie hyreshöjningar.

<sup>4)</sup> Övriga kostnader; har ökat med 1,6 mnkr på grund av ökade inköp av skyddskläder och förbrukningsmaterial (vilket är förklarligt i rådande coronapandemi). Tele- och IT kommunikation har ökat med 0,9 mnkr (varav en stor del är utökning av licenser för distansmöten), måltider med 0,4 mnkr (vilket förklaras av gymnasieluncherna på grund av distansundervisning), konsulttjänster har ökat med 3,7 mnkr främst beroende på projekt inom hållbar utveckling. Vi har även haft kostnader för rivning av fastigheter i Överum på ca 1,5 mnkr och kostnader för skärgårdsbåtar med ca 0,5 mnkr. Driftskostnader fastigheter har ökat med 1,6 mnkr. Reklam, annonsering och information har ökat med 0,4 mnkr där mycket är orsakat av insatser kring coronapandemin. Kostnaden för kommunal hjälpmedelssamverkan är ca 1,4 mnkr högre än föregående år vilket delvis beror på kostnadsökning och delvis på periodisering.

<sup>5)</sup> Finansiella intäkter var högre 2019 på grund av utdelning från Kommuninvest med 4,2 mnkr.

### Investeringar

Kommunen har investerat 12,9 mnkr under perioden jämfört med årsbudgeterade 94,4 mnkr (se mer information under räkenskaper, investeringsredovisning). För samma period föregående år var investeringarna 14,4 mnkr av budgeterade investeringar på 96,8 mnkr. Under våren har en översyn och prioritering av planerade investeringar i kommunen de närmsta åren gjorts för att försöka komma ner till investeringsnivåer där målet om självfinansiering kan upprätthållas. Det är också viktigt att verksamheten kan klara av att genomföra de planerade investeringarna inom utsatt tid.

### Lån och borgen

Internbanken för kommunkoncernen finns i Väster-

viks Kommuns Förvaltnings AB som är moderbolag i bolagskoncernen. Per 2020-04-30 uppgick kommunkoncernens långfristiga skulder till totalt 2 284,1 mnkr varav kommunen har likvida medel på 151,6 mnkr som lånas in till internbanken. Låneramen höjdes med 100 mnkr i budget 2020 jämfört med 2019 och det är främst fastighetsbolagen som behövt låna mer på grund av stora pågående och planerade byggnationer. Kommunen borgar för låneramen i sin helhet och kommunens borgensförpliktelser samt lån framgår av tabellen nedan. Till detta kommer mindre borgensåtagande för bland annat föreningar på 2,8 mnkr. När det gäller kommunens borgensåtaganden bedöms risken som låg för att åtagandet ska behöva infrias. Den absolut största delen avser kommunens egna bolag där kommunen kontinuerligt följer utveckling och verksamhet. Bedömningen är att bolagens resultatnivåer är betryggande.

### Låneskuldens fördelning på respektive låntagare

Låntagare, mnkr	December 2019	Mars 2020	April 2020	Låneram
Kommunen	182,0	142,8	151,6	-
Västerviks Kommuns Förvaltnings AB	13,6	30,1	16,2	-
Västervik Miljö & Energi AB	-745,5	-688,3	-686,7	-790,0
Västervik Kraft Elnät AB	-21,8	-33,9	-15,2	-50,0
Västerviks Bostads AB	-739,4	-745,5	-746,0	-902,0
TjustFastigheter AB	-934,7	-949,9	-950,4	-1 095,0
Västervik Resort AB	-50,0	-52,3	-54,0	-63,0
Västervik Biogas AB	0,3	0,3	0,3	-
<b>Totalt</b>	<b>-2 295,5</b>	<b>-2 296,7</b>	<b>-2 284,2</b>	<b>-2 900,0</b>

- Den genomsnittliga snitträntan i låneportföljen uppgår för april månad till 1,94 % (samma period föregående år 2,0 %).
- Genomsnittlig räntebindningstid uppgår till 2,3 år (2,6 år). Andel rörlig ränta uppgår till 34 % (35 %) av skuldvolymen.
- Den genomsnittliga kapitalbindningstiden i skuldportföljen uppgår till 2,1 år (2,2 år).
- Andel av skuldportföljen som förfaller inom 1 år uppgår till 21 % (21 %).

### Pensionsförpliktelser

Värderingen av pensionsförpliktelserna har gjorts med tillämpning av RIPS 17. Från och med 1998 redovisas kommunens pensionsförpliktelser enligt den så kallade blandmodellen. Det innebär att pensionsrättigheter som har intjänats före 1998 redovisas som ansvarsförbindelse inom linjen. I balansräkningen under avsättningar redovisas endast pensionsutfästelser kommunen har gjort från och med 1998. Hela den individuella delen av premien enligt det pensionsavtalet – PFA 98 – utbetalas till enskild förvaltning. Den redovisas som kortfristig skuld.

Kommunens totala pensionsförpliktelser inklusive löneskatt uppgår till 923,8 mnkr per 2020-04-30. Vid samma tidpunkt föregående år var beloppet 947,6 mnkr.

Kommunens pensionsmedel är inte placerade i finansiella instrument. Medlen återlånas och används för att finansiera investeringar.



# Räkenskaper

# Investeringsredovisning

Mnkr	Investeringar jan-apr 2020	Budget 2020	Prognos 2020	Kommentarer
<b>Samhällsbyggnadsenheten</b>				
Södra infarten	1,1	7,0	7,0	
Beläggning	0,0	11,5	11,5	Arbetet påbörjat
Centrum, stadsutveckling	0,4	1,0	1,0	Möblering Grönsakstorget, scen Fiskaretorget
Åtgärder trafikplan	0,2	1,0	1,0	Farthinder Norrlandsvägen vid Ekbacken
Mindre investeringar	0,0	4,5	4,5	Passage och stensättning Östersjövägen
Särskilda insatser mindre tätorter	0,0	1,0	1,0	
Förnyelser lekplatser	0,3	1,0	1,5	Stort antal besiktningsanmärkningar, viktig satsning för utevisitelse
Hållbar utveckling	0,0	1,3	1,3	
Hållplatser kollektivtrafik	0,0	2,0	2,0	Tillgänglighetsanpassning i Jenny och vid Breviksvägen
Gc-vägar satsning	0,0	1,5	1,5	Gc-väg mot Lucerna utmed Östersjövägen
Dagvattenstrategi	0,0	1,0	2,0	Åtgärder kommunala dagvattenledningar i G-by (utbyte raserade trummor mm)
Åtgärder badplatser	0,0	0,5	0,8	Stort antal besiktningsanmärkningar, viktig satsning för utevisitelse
Markinköp	0,0	2,0	2,0	
Sjöstaden, strandpromenaden	0,0	2,0	2,0	Arbetet påbörjat
Forellvägen med cirkulationer	0,1	1,0	1,0	Projektering pågår
Katedern, gc-väg, park mm	0,7	0,5	1,0	Projektering pågår
Lekplats Gunnebo	1,1	2,5	2,5	Färdigbyggd innan semestern
Gränsö naturreservat	0,7	0,2	0,2	
Barlastkajen/Skeppsbron	0,1	0,3	0,3	Återställningsarbeten återstår
Gc-väg St Trädgårdsgatan	0,0	1,4	1,4	Färdigställs under hösten
Säkerhetsåtgärder Slottsruinen	0,2	3,2	3,2	
Sjöstaden, Aquavilla	2,1	1,6	3,0	Åtgärder enligt exploateringsavtal, entr arbetar snabbare än beräknat
Gc Kvännaren	0,0	0,8	0,8	Färdigställs innan semestern
Gc-väg Horn etapp 1	0,5	0,2	0,2	Färdigställs innan semestern
Belysning motionsspår Loftahammar	0,0	1,2	1,2	
Motionsspår	0,8	0,7	0,8	
Blankaholm	0,0	1,5	1,5	
Sågen	0,0	0,4	0,4	Projektering pågår
Sjöstaden, ny parkering	0,0	1,9	1,9	Projektering pågår
Hamnen, kajer	0,0	2,0	2,0	Asfaltering Lucerna
Utrustning kart- och mät	0,0	0,3	0,3	
Stadsparken	0,1	1,0	1,0	
Avfall skärgården	0,0	0,7	0,7	



Mnkr	Investeringar jan-apr 2020	Budget 2020	Prognos 2020	Kommentarer
Gator Solhem	0,2	3,0	3,0	Delvis påbörjat
Gamleby passage järnvägen	0,0	1,5	0,5	Trafikverkets projektering ej klar, blir ej klart 2020
Gamleby ny lekplats	0,0	2,0	2,0	Projektering pågår
Resecentrum Gamleby	0,0	2,5	0,0	Trafikverkets projektering ej klar, ej byggstart 2020
Didrikslund	0,2	0,0	0,2	Servisanslutning efter ny detaljplan
Gc-plats Bruksliden	0,1	0,0	0,1	Anslutning ny el, stenläggning, avetablering
Multidamm Gamleby	1,3	0,0	1,3	Tillkommande akuta åtgärder i dagvattennät
<b>Kulturenheten</b>				
Inventarier	0,2	0,5	0,5	Inköp under året
Inredning biblioteket	0,3	1,0	1,0	Inköp under året
Bokbussen	0,0	2,4	2,4	Beräknad leverans hösten 2020
Kommunservice				
Inventarier kosten	0,0	0,3	0,0	Uppskjutet till kommande år
IT- servrar/lagring, säkerhet	0,0	0,6	0,6	Hösten 2020
<b>Arbete och kompetens</b>				
Teknik campus, utökade utbildningsplatser	0,2	1,3	1,3	Inköp under året
<b>Räddningstjänst</b>				
Tankbil/släckbil	0,0	3,2	3,2	Hösten 2020
RAKEI fast/bärbara	0,0	0,7	0,7	Inväntar offert
Pickup/lastbil	0,0	0,3	0,3	
Räddningsmaterial	0,0	0,3	0,3	Inköp under året
Skogsbrandpump	0,0	0,2	0,2	Inväntar offert
Ombyggn. räddningsbilar t Rakel	0,0	0,4	0,4	Inväntar offert
Ledn.central	0,0	0,6	0,6	Färdigt till sommaren
<b>KS övergripande</b>				
Inventarier	0,0	1,0	1,0	Inköp under året
<b>Barn och utbildningsnämnden</b>				
Inventarier	0,7	1,0	1,0	
Teknikcollege	0,0	9,8	9,8	Hösten 2020
<b>Socialnämnden</b>				
Inventarier	1,3	3,1	3,1	Inköp under året
<b>SUMMA</b>	<b>12,9</b>	<b>94,4</b>	<b>96,0</b>	

## Driftsredovisning 2020-04-30

Mnkr	Intäkter	Kostnader	Nettokostnad	Budget 2020	Prognos årets resultat	Prognos avvikelse mot budget 2020
<b>Kommunstyrelse</b>	<b>90,6</b>	<b>-218,9</b>	<b>-128,3</b>	<b>-408,2</b>	<b>-413,5</b>	<b>-5,3</b>
Politisk verksamhet	0,0	-3,4	-3,4	-12,4	-12,4	0,0
Ledning	2,8	-21,2	-18,3	-69,2	-69,2	0,0
Samhällsbyggnad	17,3	-53,0	-35,7	-106,1	-108,2	-2,0
Kultur	1,7	-19,7	-18,0	-54,4	-54,4	0,0
Arbete o kompetens	11,9	-36,8	-25,0	-78,9	-81,9	-3,0
Kommunservice	55,2	-60,7	-5,5	-26,1	-26,4	-0,3
Räddningstjänst	1,5	-19,1	-17,7	-46,9	-46,9	0,0
Prioriterade områden	0,2	-5,0	-4,8	-14,1	-14,1	0,0
<b>Barn- och utbildningsnämnd</b>	<b>42,0</b>	<b>-322,6</b>	<b>-280,6</b>	<b>-862,3</b>	<b>-862,3</b>	<b>-0,0</b>
Gemensam verksamhet	2,7	-17,9	-15,2	-47,9	-46,9	1,0
Förskola och familjedaghem	10,6	-75,4	-64,8	-201,6	-200,1	1,5
Obligatorisk skola och fritidshem	22,2	-162,8	-140,6	-428,3	-431,3	-3,0
Gymnasieskola, gymnasiesärskola	5,3	-58,9	-53,5	-162,2	-162,2	0,0
Komvux och SFI	1,2	-7,7	-6,4	-22,3	-21,8	0,5
Internposter 36190 - 46390	146,0	-146,0	-			-
<b>Socialnämnd</b>	<b>50,7</b>	<b>-351,8</b>	<b>-301,1</b>	<b>-918,6</b>	<b>-919,1</b>	<b>-0,5</b>
Äldreomsorg	33,3	-171,1	-137,7	-433,3	-425,8	7,5
Individ- och familjeomsorg	4,0	-32,3	-28,3	-77,6	-89,9	-12,3
OF, omsorg & stöd, funktionsneds.	11,5	-97,0	-85,5	-263,4	-259,9	3,5
Hälsa- och sjukvårdsverksamhet	1,7	-38,7	-36,9	-105,4	-105,4	0,0
Förvaltningsstab och socialnämnd	0,0	-12,7	-12,7	-38,9	-38,1	0,8
Internposter 36190 - 46390	205,7	-205,7	0,0			-
<b>Miljö- och byggnadsnämnd</b>	<b>4,4</b>	<b>-8,3</b>	<b>-3,9</b>	<b>-15,0</b>	<b>-14,2</b>	<b>0,8</b>
<b>Överförmyndare</b>	<b>0,0</b>	<b>-0,9</b>	<b>-0,9</b>	<b>-3,5</b>	<b>-3,5</b>	<b>0,0</b>
<b>Revision</b>	<b>0,0</b>	<b>-0,2</b>	<b>-0,2</b>	<b>-1,6</b>	<b>-1,6</b>	<b>0,0</b>
<b>Semesterlöneskuld, ökning</b>		<b>0,0</b>	<b>-1,4</b>	<b>-4,1</b>	<b>-4,1</b>	<b>0,0</b>
<b>Summa nämnder</b>			<b>-716,3</b>	<b>-2 213,3</b>	<b>-2 218,3</b>	<b>-5,0</b>
<b>Summa internredovisning</b>			<b>-716,3</b>	<b>-2 213,3</b>	<b>-2 218,3</b>	<b>-5,0</b>
Justering för externredovisning:			-12,3	-19,6	-19,6	0,0
<b>Resultat före avskrivningar</b>			<b>-728,7</b>	<b>-2 232,9</b>	<b>-2 237,9</b>	<b>-5,0</b>
Avskrivningar			-8,2	-26,2	-26,2	0,0
<b>Verksamhetens nettokostnader exkl reavinster</b>			<b>-736,9</b>	<b>-2 259,1</b>	<b>-2 264,1</b>	<b>-5,0</b>
Realisationsvinster			1,0	0,0	1,0	1,0
<b>Verksamhetens nettokostnader inkl reavinster</b>			<b>-735,8</b>	<b>-2 259,1</b>	<b>-2 263,1</b>	<b>-4,0</b>
Skatteintäkter och statsbidrag			731,8	2 253,8	2 250,9	-2,9
Finansiella intäkter			7,9	29,0	29,0	0,0
Finansiella kostnader			-0,3	-9,0	-9,0	0,0
<b>Resultat</b>			<b>3,6</b>	<b>14,7</b>	<b>7,8</b>	<b>-6,9</b>

# Kassaflödesanalys

Mnkr	Not	2020-04-30	2019-04-30	2019-12-31
<b>DEN LÖPANDE VERKSAMHETEN</b>				
Periodens resultat		3,6	48,7	33,8
Justering för av- och nedskrivningar	3	8,2	6,8	33,4
Justering för gjorda avsättningar	15, 16	-6,0	0,2	-2,4
Justering för övr. poster som ej ingår i kassaflödet		0,0	0,0	0,0
Reavinster hänförligt till investeringsverksamheten		-1,0	-0,3	0,0
Utrangeringar		0,0	0,0	0,0
Reaförluster		0,0	0,0	0,0
<b>Kassaflöde före förändring av rörelsekapital</b>		<b>4,7</b>	<b>55,3</b>	<b>64,8</b>
Ökning (-)/minskning (+) förråd och varulager		0,0	-0,1	0,0
Ökning (-)/minskning (+) kortfristiga fordringar		37,1	55,6	-41,6
Ökning (+)/minskning (-) kortfristiga skulder		-60,9	-121,8	3,2
<b>Kassaflöde från den löpande verksamheten</b>		<b>-19,0</b>	<b>-11,0</b>	<b>26,4</b>
<b>INVESTERINGSVERKSAMHETEN</b>				
Förvärv av immateriella anläggningstillgångar		0,0	0,0	0,0
Avyttring av immateriella anläggningstillgångar		0,0	0,0	0,0
Förvärv av materiella anläggningstillgångar	8, 9	-12,9	-15,5	-72,2
Avyttring av materiella anläggningstillgångar		1,0	1,5	0,0
Avyttring av finansiella anläggningstillgångar	10	0,0	0,0	0,0
Förändring av finansiella anläggningstillgångar		30,4	25,9	46,7
Investeringsbidrag		0,0	0,0	0,0
Försäljning av investeringsbidrag		0,0	0,0	0,0
<b>Kassaflöde från investeringsverksamheten</b>		<b>18,4</b>	<b>11,9</b>	<b>-25,5</b>
<b>FINANSIERINGSVERKSAMHETEN</b>				
Upptagna lån (+) och amortering av skuld (-)			0,0	0,0
Övriga finansiella poster			0,0	0,0
<b>Kassaflöde från finansieringsverksamheten</b>		<b>0,0</b>	<b>0,0</b>	<b>0,0</b>
<b>ÅRETS KASSAFLÖDE</b>		<b>-0,6</b>	<b>0,9</b>	<b>0,9</b>
<b>Likvida medel</b>				
Likvida medel vid periodens början		2,0	1,1	1,1
Likvida medel vid periodens slut		1,4	2,0	2,0

# Resultaträkning

Mnkr	Not	2020-04-30	2019-04-30	2019-12-31
Verksamhetens intäkter	1	124,2	135,8	418,3
Jämförelsestörande intäkt	1	1,0	0,3	5,0
Verksamhetens kostnader	2	-852,9	-827,6	-2 577,0
Avskrivningar	3	-8,2	-6,8	-33,4
<b>Verksamhetens nettokostnader</b>		<b>-735,8</b>	<b>-698,3</b>	<b>-2 187,2</b>
Skatteintäkter	4	516,3	534,6	1 588,9
Generella statsbidrag och utjämning	5	215,5	201,8	604,7
<b>Verksamhetens resultat</b>		<b>-4,0</b>	<b>38,1</b>	<b>6,4</b>
Finansiella intäkter	6	7,9	10,9	31,4
Finansiella kostnader	7	-0,3	-0,3	-4,0
<b>Resultat efter finansiella poster</b>		<b>3,6</b>	<b>48,7</b>	<b>33,8</b>
Extraordinära poster		0,0	0,0	0
<b>Årets resultat</b>		<b>3,6</b>	<b>48,7</b>	<b>33,8</b>

# Balansräkning

Mnkr	Not	2020-04-30	2019-04-30	2019-12-31
<b>TILLGÅNGAR</b>				
Anläggningstillgångar		1 316,7	1 331,9	1 342,2
Immateriella anläggningstillgångar		0,0	0,0	0,0
Materiella anläggningstillgångar		451,0	415,0	446,2
Mark, byggnader, tekn.anläggningstillg.	8	405,2	383,4	400,9
Maskiner och inventarier	9	45,8	31,7	45,3
Övriga materiella anläggningstillgångar				
Finansiella anläggningstillgångar	10	865,7	916,8	896,1
Omsättningstillgångar		232,0	172,6	269,7
Förråd m.m		0,0	0,0	0,0
Fordringar	11	230,6	170,5	267,7
Kortfristiga placeringar				
Kassa och bank	12	1,4	2,0	2,0
<b>SUMMA TILLGÅNGAR</b>		<b>1 548,7</b>	<b>1 504,5</b>	<b>1 611,9</b>
<b>EGET KAPITAL, AVSÄTTNINGAR OCH SKULDER</b>				
Eget kapital	13	1 022,4	1 033,7	1 018,8
Årets resultat		3,6	48,7	33,8
Resultatutjämningsreserv		140,3	140,3	140,3
Övrigt eget kapital		0,0	844,7	0,0
Avsättningar		178,7	187,3	184,6
Avsättningar för pensioner och liknande förpliktelser	14	129,0	126,7	129,0
Andra avsättningar	15	49,6	60,6	55,6
Skulder		347,7	283,6	408,5
Långfristiga skulder	16	0,0	0,0	0,0
Kortfristiga skulder	17	347,7	283,6	408,5
<b>SUMMA EGET KAPITAL AVS. O SKULDER</b>		<b>1 548,7</b>	<b>1 504,6</b>	<b>1 611,9</b>
<b>Panter och ansvarsförbindelser</b>				
Pensionsförpliktelser utanför balansräkningen	18	794,8	821,0	794,8
Övriga ansvarsförbindelser	19	2 802,6	2 802,8	2 802,6

# Noter

Mnkr	2020-04-30	2019-04-30	2019-12-31
<b>1 VERKSAMHETENS INTÄKTER</b>			
Försäljningsintäkter	6,7	5,9	18,3
Taxor och avgifter	35,8	32,3	105,8
Hyror och arrenden	20,5	20,4	59,8
Bidrag	52,3	69,3	203,9
Försäljning av verksamhet o konsulttjänster	8,8	7,9	29,5
Realisationsvinster	1,0	0,3	5,0
Aktiverat eget arbete	0,0	0,0	1,0
Övriga intäkter	0,0	0,0	0,0
<b>Summa</b>	<b>125,2</b>	<b>136,1</b>	<b>423,3</b>
<b>2 VERKSAMHETENS KOSTNADER</b>			
Löner och sociala avgifter	486,6	480,3	1 485,5
Pensionskostnader	50,6	54,1	140,7
Inköp av anläggnings- och underhållsmaterial	0,2	0,2	0,7
Bränsle, energi och vatten	4,6	4,2	15,5
Köp av huvudverksamhet	87,8	82,9	266,2
Lokal- och markhyror	96,8	91,3	280,8
Övriga tjänster	64,6	55,4	185,8
(Varav räkenskapsrevision)			0,3
Lämnade bidrag	23,3	23,6	78,3
Realisationsförluster och utrangeringar	0,0	0,0	0,0
Bolagsskatt			0,0
Övriga kostnader	38,4	35,8	123,6
<b>Summa verksamhetens kostnader</b>	<b>852,9</b>	<b>827,6</b>	<b>2577,0</b>
<b>3 AVSKRIVNINGAR</b>			
Avskrivning immateriella tillgångar	0,0	0,0	-
Avskrivning byggnader och anläggningar	5,9	5,0	16,0
Avskrivning maskiner och inventarier	2,3	1,9	5,9
Nedskrivningar	0,0	0,0	11,5
<b>Summa</b>	<b>8,2</b>	<b>6,8</b>	<b>33,4</b>
<b>4 SKATTEINTÄKTER</b>			
Årets preliminära skattebetalningar	538,1	534,6	1603,8
Prognos slutavräkning innevarande år	-4,0	0,0	-15,8
Slutavräkningsdiff föregående år	-17,9	0,0	0,9
<b>Summa</b>	<b>516,3</b>	<b>534,6</b>	<b>1588,9</b>

Mnkr	2020-04-30	2019-04-30	2019-12-31
<b>5 STATS BIDRAG/UTJÄMNING</b>			
Inkomstutjämningsbidrag	148,6	146,3	438,8
Strukturbidrag	0,0	0,0	82,1
Kommunal fastighetsavgift	28,5	27,6	46,5
Bidrag för LSS-utjämning	15,4	15,5	-7,4
Kostnadsutjämning	0,8	-2,5	25,8
Regleringsbidrag	12,5	8,6	0,0
Generella bidrag från staten	9,7	6,3	18,9
<b>Summa</b>	<b>215,5</b>	<b>201,8</b>	<b>604,7</b>
<b>6 FINANSIELLA INTÄKTER</b>			
Räntor från koncernföretag	3,1	2,5	10,0
Borgensavgift	4,6	4,2	13,2
Utdelning på aktier och andelar	0,0	4,2	5,1
Övriga finansiella intäkter	0,1	0,0	3,2
<b>Summa</b>	<b>7,9</b>	<b>10,9</b>	<b>31,4</b>
<b>7 FINANSIELLA KOSTNADER</b>			
Låneräntor	0,0	0,0	-
Ränta på pensionsavsättningar	0,0	0,0	3,3
RIPS-räntekostnad	0,0	0,0	0,0
Aktieägartillskott	0,0	0,0	0,0
Nedskrivning av finansiell tillgång	0,0	0,0	0,0
Bankavgifter	0,3	0,3	0,6
Övriga finansiella kostnader	0,0	0,1	0,1
<b>Summa</b>	<b>0,3</b>	<b>0,3</b>	<b>4,0</b>
<b>8 MARK, BYGGNADER, TEKNISKA ANLÄGGNINGAR</b>			
Ingående bokfört värde	400,9	375,6	375,6
Årets investeringar	10,3	13,9	52,6
Årets investeringsbidrag			0,0
Årets avskrivningar	-5,9	-5,0	-16,0
Realisationsvinst	0,0	0,3	
Försäljningar/utrangeringar/nedskrivning	0,0	-1,5	-11,3
Överföring från/till annat slag av tillgång			
<b>Utgående bokfört värde</b>	<b>405,2</b>	<b>383,4</b>	<b>400,9</b>
Anskaffningsvärden	1 055,6	1 023,6	1 045,4
Ackumulerade av- och nedskrivningar	-650,4	-640,2	-644,5
<b>Redovisat värde</b>	<b>405,2</b>	<b>383,4</b>	<b>400,9</b>
Linjär avskrivning tillämpas. Avskrivningstider 15-33 år.			

Mnkr	2020-04-30	2019-04-30	2019-12-31
<b>9 MASKINER OCH INVENTARIER</b>			
Ingående bokfört värde	45,3	31,9	31,9
Årets investeringar	2,7	1,6	19,5
Årets avskrivningar	-2,3	-1,8	-5,9
Statsbidrag/EU-bidrag			
Finansiell leasing			
Utrång./försäljning/nedskrivning			-0,2
Överföring från/till annat slag av tillgång			0,0
<b>Utgående bokfört värde</b>	<b>45,8</b>	<b>31,7</b>	<b>45,3</b>
Anskaffningsvärden	142,0	124,1	139,3
Ackumulerade av- och nedskrivningar	-96,2	-92,4	-94,0
<b>Redovisat värde</b>	<b>45,8</b>	<b>31,7</b>	<b>45,3</b>
Linjär avskrivning tillämpas. Avskrivningstider 3-10 år.			
<b>10 FINANSIELLA ANLÄGGNINGSTILLGÅNGAR</b>			
<b>aktier koncernbolag</b>	<b>20-04-30</b>	<b>19-04-30</b>	<b>19-12-31</b>
Västervik Resort AB,556735-7727	30,0	30,0	30,0
Västerviks Kommuns Förvaltn. AB,556528-1416	252,6	252,6	252,6
Västervik Biogas AB,556751-2941 (1)	0,0	0,0	0,0
(1) röstandel 100 %			
<b>övriga aktier/andelar</b>			
Andelskapital Kommuninvest	15,6	15,6	15,6
Övriga aktier/andelar	9,4	9,4	9,4
Lån Västerviks Kommuns Förvaltn. AB	151,6	202,8	182,0
Västerviks Bostads AB	400,0	400,0	400,0
Förskotteringslån Regionförbundet	0,0	0,0	0,0
Övriga externa lån (Kommun Invest)	6,5	6,5	6,5
<b>Redovisat värde vid årets slut</b>	<b>865,7</b>	<b>916,8</b>	<b>896,1</b>
<b>11 FORDRINGAR</b>			
Kundfordringar	14,1	12,5	10,9
Statsbidrag/EU-bidrag	0,0	0,0	0,0
Skattefordringar	0,0	0,0	
Förskottsbet.kostnader,upplupna intäkter	120,7	88,9	126,0
Övriga kortfristiga fordringar	95,8	69,1	130,8
<b>Summa fordringar</b>	<b>230,6</b>	<b>170,5</b>	<b>267,7</b>
<b>12 LIKVIDA MEDEL</b>			
Kassa	0,1	0,1	0,0
Bank	1,3	2,0	2,0
<b>Summa likvida medel</b>	<b>1,4</b>	<b>2,0</b>	<b>2,0</b>



Mnkr	2020-04-30	2019-04-30	2019-12-31
<b>13 EGET KAPITAL</b>			
Ingående eget kapital enl fastställd BR	1 018,8	985,0	985,0
- varav resultatutjämningsreserv (RUR)	140,3	140,3	140,3
Effekt av byte av redovisningsprincip/rättelse		0,0	
Aktieägartillskott		0,0	
Övrigt eget kapital		844,7	
Periodens resultat	3,6	48,7	33,8
<b>Utgående eget kapital</b>	<b>1 022,4</b>	<b>1 033,7</b>	<b>1 018,8</b>
<b>14 AVSÄTTNINGAR TILL PENSIONER</b>			
intjänade fr.o.m 1998-01-01			
FÅP/KÅP	71,6	69,4	71,6
EB/BP	2,2	2,5	2,2
SAP/SÅP	13,5	13,0	13,5
VP/SAPök	16,6	17,0	16,6
<b>Förändring kalkylmässig avsättning</b>	<b>0,0</b>	<b>0,0</b>	<b>0,0</b>
Avsättning för särskild löneskatt	25,2	24,7	25,2
<b>Summa</b>	<b>129,0</b>	<b>126,7</b>	<b>129,0</b>
<b>Aktualiseringsgrad</b>	<b>98%</b>	<b>98%</b>	<b>98%</b>
Kommunen tillämpar KPRF 1983 med begränsningen att visstidspension utgår först fr.o.m 55 års ålder. För hel pension är erforderlig tjänstetid 12 år. Kommunen har pensionsåtaganden för två tidigare kommunalråd med 3/12 av full tjänstetid efter en mandatperiod vardera. Dessutom föreligger treårigt åtagande om visstidspension enligt särskilt avtal för en anställd i kommunen.			
<b>15 ANDRA AVSÄTTNINGAR</b>			
Andra avsättningar	0,0	1,4	0,0
Deponiavsättning vid årets början	55,6	60,6	60,6
avsättningar under perioden	0,0	0,0	0,0
ianspråkstagna belopp under perioden	-6,0	-1,4	-5,0
outnyttjat, återfört under perioden	0,0	0,0	
förändring av nuvärdet	0,0	0,0	
<b>Utgående avsättning</b>	<b>49,6</b>	<b>60,6</b>	<b>55,6</b>
Avsättningen deponi avser kostnader för återställande av den gamla deponin på Målserum. Tillstånd att deponera på den gamla deponin på Målserum upphörde 2008-12-31. Kostnaden omfattar bl.a planering,projektering och sluttäckning av den gamla deponin, åtgärdande av skador i mark och grundvatten, övervakning och efterkontroll av den sluttäckta deponin, omhändertagande av lakvatten samt andra ev. miljörelaterade skador orsakade av den gamla deponin. Uttag görs löpande från fonden för de åtgärder som behöver vidtas. Under 2009 startades två nya konton för avsättning som avser de två deponier som nu är i drift: Avsättning deponi klass 1 (farligt avfall) under perioden 0 kr samt Avsättning deponi klass 2 (icke farligt avfall) 0 kr. En revidering av återställningskostnaden har gjorts per 2017-12-31, vilket medförde en ytterligare avsättning på 22,3mnkr.			

Mnkr	2020-04-30	2019-04-30	2019-12-31
<b>16 KORTFRISTIGA SKULDER</b>			
Leverantörsskulder	53,7	48,9	76,0
Kortfristiga skulder till kreditinstitut	0,0	0,0	
Moms och punktskatter	1,8	1,7	2,4
Personalens skatter,avgifter o löneavdrag	52,5	52,0	53,7
Övriga kortfristiga skulder	43,5	3,0	45,5
Uppl. kostnader, förutbet. intäkter	196,2	178,1	231,0
<b>Summa kortfristiga skulder</b>	<b>347,7</b>	<b>283,6</b>	<b>408,5</b>
<b>17 ANSVARSFÖRBINDELSER</b>			
Pensionsförpliktelser intj.t.o.m. 1997-12-31			
IPR97	536,8	550,8	536,8
ÅP/LR	80,4	85,6	80,4
EP/BP	13,0	13,1	13,0
SAP/SÅP	2,8	3,4	2,8
VP/GP	6,7	7,8	6,7
Särskild löneskatt på pensioner	155,2	160,3	155,2
<b>Summa</b>	<b>794,8</b>	<b>821,0</b>	<b>794,8</b>
<b>18 BORGENSÅTAGANDEN</b>			
Kommunägda företag	2 800,0	2 800,0	2 800,0
Enskilda egnahem och småhus	0,1	0,1	0,1
Ideella fören. o ekonomiska stiftelser	2,5	2,6	2,5
<b>Summa borgensåtaganden</b>	<b>2 802,6</b>	<b>2 802,8</b>	<b>2 802,6</b>
<p>Västerviks kommun har i januari 1994 ingått en solidarisk borgen såsom för egen skuld för Kommuninvest i Sverige AB:s samtliga nuvarande och framtida förpliktelser. Samtliga kommuner som per 2018-12-31 var medlemmar i Kommuninvest ekonomisk förening har ingått likalydande borgensförbindelser. Mellan samtliga medlemmar i Kommuninvest ekonomisk förening har ingåtts ett regressavtal som reglerar fördelning av ansvaret mellan medlemskommunerna vid ett eventuellt ianspråktagande av ovan nämnda borgensförbindelse. Enligt regressavtalet ska ansvaret fördelas dels i förhållande till storleken på de medel som respektive kommun lånat av Kommuninvest i Sverige AB, dels i förhållande till storleken på medlemskommunernas respektive insatskapital i Kommuninvest ekonomisk förening. Vid en uppskattning av den finansiella effekten av Västerviks kommuns ansvar enligt ovan nämnda borgensförbindelse, kan noteras att per 2018-12-31 uppgick Kommuninvest i Sverige AB:s totala förpliktelser till 404 804 079 439 kr (342 483 929 484 kr) och totala tillgångar till 406 323 006 299 kr (349 243 746 321 kr). Kommunens andel av de totala förpliktelserna uppgick till 2 181 000 530 kr (2 100 958 856 kr) och andelen av de totala tillgångarna uppgick till 2 192 890 945 kr (2 145 873 012 kr).</p>			

# Verksamhetsberättelser

# Kommunstyrelse

**Kommunstyrelsen ansvarar för ledning, samordning och utveckling av kommunens verksamhet. Kommunstyrelsen omfattar politik, ledningskontor, samhällsbyggnad, arbete och kompetens, kultur, kommunservice samt räddningstjänst.**

## Omvärldsanalys

Det som utan tvekan har präglat inledningen av år 2020 är utbrottet av coronapandemin som genom sin framfart påverkat i stort sett hela världen. Ingen kan i dag säga hur utgången blir och hur den här tiden kommer att påverka vårt sätt att tänka och leva men att vi kommer att präglas i vårt beteende och levnadssätt är nog oundvikligt.

Alla kommunens verksamheter har på olika sätt fått ställa om och anpassa sitt arbete i och med pandemins utbrott. För kommunstyrelsens förvaltning har det exempelvis lett till att digitaliseringsarbetet fått en extra knuff då många behövt arbeta på distans och fysiska möten har ersatts av digitala. Snabba insatser inom samhällsbyggnad har gjorts för att kunna möta förändrade behov hos både närings- och föreningsliv och enheten för räddningstjänst och samhällsskydd har arbetat hårt med att samordna kommunkoncernens krisarbete och uppdatering av den övergripande pandemiplanen. Vidare har många av kulturens aktiviteter fått ställas in eller ändra karaktär efter förutsättningarna och för enheten för arbete och kompetens ligger sannolikt en stor del av pandemins konsekvenser framför dem när stor arbetslöshet och ekonomiska svårigheter väntas följa i dess spår.

Arbetslöshet totalt i %	202004	201904
Västervik	8,7	7,5
Riket	8,2	6,8

Ungdomsarbetslösheten 18-24 år, andelen av den registrerade arbetskraften:

Ungdomsarbetslöshet totalt i %	202004	201904
Västervik	14,4	10,4
Riket	10,8	7,8

Arbetslösheten bland utrikesfödda har i Västervik minskat mer än i riket och andelen i program med aktivitetsstöd har också minskat mellan perioderna. Arbetsförmedlingens möjligheter att anvisa personer till kommunala aktiviteter är fortfarande begränsade.

## Väsentliga händelser

Sedan den 8 mars har kommunen varit i krisledningsorganisation och har sedan dess arbetat intensivt med regelbundna avstämningar för att följa upp utvecklingen. Många anställda har arbetat hemifrån och antalet digitala möten har mångdubblats, både interna och externa, stora som små. Även kommunens politiska möten har påverkats och en tillfällig överenskommelse har träffats mellan de politiska partierna i fullmäktige om att minska antalet ledamöter med ungefär hälften och t ex nämndssammanträden har genomförts med stort deltagande på distans. Vår kommunikationsavdelning har arbetat hårt under våren för att sprida information och svara på både allmänhetens och personalens frågor med anledning av coronapandemin.

Sedan februari 2020 är hela kommunkoncernen certifierad enligt ISO 9001:2015, vilket innebär att alla förvaltningar och bolag inom koncernen arbetar enligt samma modell för att säkerställa kvalitet i vårt arbete. Varje verksamhet har anpassat systemet efter sin unika förutsättning och uppdrag men alla följer standardens krav vilket innebär att vi har ett koncerngemensamt ledningssystem.

Arbetet med att ytterligare förbättra företagsklimatet i kommunen, genom 44-punktsprogrammet, har fortsatt under 2020; Här kan bland annat nämnas fler företagsbesök (vilket tyvärr fick upphöra från och med mars), servicelöfte för detaljplaneprocessen, coaching för cheftjänstemän i bemötande/företagarperspektiv samt intensifierat samarbete med Team Östergötland. Mycket av arbetet med det

lokala näringslivet har under våren kretsat kring hur kommunen kan stödja och underlätta för de lokala företagen i den framväxande ekonomiska krisen och insatser hittills har exempelvis varit att ge uppskov/nedsättning av kommunala avgifter, snabbare betalning av fakturor samt upphandling av gymnasieluncher från de lokala restaurangerna i samband med att gymnasiet gick över till distansstudier. Kommunen har även, tillsammans med Västervik Framåt AB, tillsatt en arbetsgrupp för att arbeta fram förslag till proaktiva åtgärder för näringslivet.

Hållbarhetsarbetet i kommunen fortgår och flera beslut om bidrag för fortsatt arbete har inkommit och hållbarhetsboksut för 2019 har tagits fram. Avdelningen för detaljplanering har fokuserat på små enklare planändringar för att påskynda möjliga arbeten, motionsspåren fortsätter förbättras och en stor satsning och uppgradering har genomförts/kommer att genomföras på flera badplatser till sommaren. För skärgårdstrafiken har en rad insatser gjorts för att rusta upp och färdigställa skärgårdsbåtarna för trafik.

Arbete och kompetens arbetar med projekt och verksamheter för att hjälpa personer utanför arbetslivet ut i aktiviteter av olika slag och exempelvis har projekten "Samverkan leder till arbete", "Samverkan unga i Västervik" och Knutpunkten hittills under året arbetat med 121 personer i olika former. En ny tillbyggnad till Campus Västervik beräknas tas i bruk från HT 2020 och det har i samarbete med flera samarbetspartners startats upp en licentiandmiljö med för närvarande sex licentiander.

Kommunens växelfunktion hamnade på 17:e plats i en mätning genomförd av SKR där servicen i Sveriges kommuner mättes, en mycket fin placering. IT-avdelningen har arbetat för högtryck för att möta det uppkomna behovet av digitalisering och fortsätter sitt arbete med utvecklandet av e-tjänster. Vår fordonspark drivs idag till 43% av fossilbränslefria fordon, antalet fordon som körs på HVO har ökat från 12 till 51 sedan årsskiftet.

Under årets första fyra månader har räddningstjänsten haft 213 insatser i Västerviks kommun vilket är tre insatser färre i jämförelse med 2019. Det har utbildats ytterligare Civila Insats Personer (CIP) på några orter och i skärgården och planering av ny brandstation i Ankarsrum pågår.

Kulturenhetens arbete har på flera sätt försvårats i och med pandemin men anpassningar har skett

genom bland annat Take-awaypåsar på biblioteket, utomhusvistelse för fritidsgårdsverksamheten och viss digital undervisning på kulturskolan för att nämna några. Ett nytt elevregistreringssystem har implementerats hos kulturskolan och nya digitala verktyg prövas i verksamheten.

### **Förväntad utveckling/framtid**

Resten av året kommer att präglas av coronapandemin, både för verksamheterna i vardagen och för ekonomin i stort. Förändringar på arbetsmarknaden bedöms påverka i form av ökade kostnader för försörjningsstöd och återetablering på arbetsmarknaden och nya krav kommer att ställas på kommunernas räddningstjänster utifrån utredningar vilket också kommer att öka kommunens kostnad.

Arbete med implementering av vårt nya intranät och ärendehanteringssystem kommer att fortgå under hela året liksom arbetet med utveckling av kommunens e-arkiv. Vi kommer även fortsätta med förbättringsarbetet av företagsklimatet i kommunen.

En stor del av den kommunaltekniska infrastrukturen tillkom under perioden 1950 - 1980 vilket gör att behovet av reinvesteringar och underhåll kommer att vara fortsatt hög.

Campus Västervik planerar att genomföra den andra rikskonferensen inom "Nya vägar" under hösten och kulturenheten ser fram emot en planerad leverans av en ny bokbuss, även det under hösten.

Måltidsservice driver tillsammans med gymnasieskolan projektet Hållbara skolmåltider genom digitalisering som syftar till att skapa förutsättningar att utveckla och förbättra måltidsverksamheten och minska matsvinnet. Fordonsservice fortsätter sitt arbete med att öka andelen fossilbränslefria fordon i fordonsflottan. Ett flertal nya digitala system planeras starta upp alternativt uppgraderas, t ex uppdatering av ärendehanteringssystem, systemstöd för kontohanteringen, nytt bemanningssystem och uppgradering av telefonisystemet.

## Ekonomisk redovisning

Mnkr	Netto- kostnad 2020-04-30	Budget 2020	Prognos per 2020-12-31	Prognos- avvikelse mot budget 2020
<b>Totalt</b>	-128,3	-408,2	-413,5	-5,3
<b>Politisk verksamhet</b>	-3,4	-12,4	-12,4	0
<b>Ledning</b>	-18,3	-69,2	-69,2	0
<b>Samhälls- byggnad</b>	-35,7	-106,1	-108,2	-2,0
<b>Arbete o Kompetens</b>	-25,0	-78,9	-81,9	-3,0
<b>Kommunservice</b>	-5,5	-26,1	-26,4	-0,3
<b>Kultur</b>	-18,0	-54,4	-54,4	0
<b>Räddningstjänst och samhällsskydd</b>	-17,7	-46,9	-46,9	0
<b>Koncern- gemensamma satsningar och utvecklings- anslag</b>	-4,8	-14,1	-14,1	0

Resultatet för kommunstyrelsens förvaltning till och med april visar ett utfall på 6,1 mnkr bättre än budget men man lämnar ändå en total prognosavvikelse för helåret på -5,3 mnkr. Avvikelse lämnas från enheten för samhällsbyggnad, kommundienst samt enheten för arbete och kompetens.

Den politiska verksamheten och ledningskontoret följer budget och visar i dagsläget överskott men lämnar ingen prognosavvikelse för helåret. Det allmänt osäkra läget gör att överskottet hos politiken kan komma att behövas för eventuella extra kostnader framöver och för ledningskontoret härrör stor del av överskottet till insatser som tillfälligt pausats men beräknas återupptas efter sommaren.

Även kommundienst och enheten för arbete och kompetens ligger för närvarande i fas med budget men båda enheterna lämnar en prognosavvikelse för helåret. Kommundienst visar för närvarande ett resultat över budget men detta kommer att jämnas ut över tid då det till största del beror på periodiseringar över året. Budget beräknas följas med undantag för simhallen där man lämnar en prognos på -300 tkr som följd av färre besökare i och med coronapandemin samt minskade intäkter från Actic.

Arbete och kompetens har så här långt ett utfall över budget men då man ser en stor risk för ökade kostnader för försörjningsstöd under resten av året lämnar man en prognosavvikelse på -3 mnkr för helåret. Fler personer riskerar att komma i behov

av försörjningsstöd samtidigt som bidragstiden ökar och man ser också en risk att fler unga vuxna förlorar möjligheten till timvikariat och sommarjobb.

Hos enheterna för räddningstjänst, samhällsbyggnad samt kultur ses per siste april ett mindre underskott mot budget men räddningstjänsten och kulturenheten ser i dagsläget ut att kunna hålla budgeten för helåret och lämnar därför inga avvikelser.

Den lämnade prognosavvikelsen från enheten för samhällsbyggnad härrör huvudsakligen till minskade intäkter från parkering som följd av underfinansierad fri parkering. Utöver det ser man även minskade intäkter från hyror och subventionerade markupp-låtelseavgifter samt ökade kostnader i samband med rivningsarbetet i Överum där deponiavgifterna överstiger det budgeterade. Totalt en avvikelse på -2 mnkr.

# Barn- och utbildningsnämnd

**Barn- och utbildningsnämnden ansvarar för förskola, förskoleklass, grundskola, grundsärskola, träningsskola, fritidshem, gymnasieskola, gymnasiesärskola, kommunal vuxenutbildning, särskild utbildning för vuxna, svenska för invandrare och annan pedagogisk verksamhet.**

## Omvärldsanalys

En stor del av rapportperioden har präglats och påverkats påtagligt av coronapandemin.

Rekrytering är en fortsatt mycket stor utmaning för oss och för riket i stort. Trots rådande rekryteringsutmaning så har rekryteringen inför kommande läsår gått förhållandevis bra. En del förändringar utreds gällande skolans nationella styrdokument. För grundskolan har delar i styrdokumentet skrivits om, när dessa träder i kraft är ännu inte beslutat. Regeringen har även tillsatt en särskild utredare som har i uppdrag att se över dimensioneringen av gymnasieskola och vuxenutbildning med avseende på hur många huvudmän som ska driva olika nationella program och utbildningar.

## Väsentliga händelser

Med anledning av coronapandemin så har en lång rad åtgärder gjorts utifrån expertmyndigheternas rekommendationer för att minimera smittan. Som en konsekvens av detta och i kombination med ett ansträngt läge med fler medarbetare än vanligt som varit sjuka har många möten, aktiviteter, kompetensutveckling samt vissa undervisningsmoment skjutits fram eller ställts in. Där så varit möjligt har fysiska möten ersatts med digitala. Den allra största förändringen har skett för gymnasieutbildningen samt för vuxenutbildningen som efter rekommendation från regeringen övergått till i huvudsak fjärrundervisning. Inom dessa verksamheter gjordes ett stort och imponerande jobb med att snabbt ställa om undervisningen.

Planering och förberedelser har skett för olika scenarier såväl för att kunna hålla verksamheter öppna som för en eventuell situation då regeringen beslutar om stängning av förskola/grundskola.

Barn och utbildningsnämnden fick i och med 2020 års budget för Västerviks kommun uppdraget att ta fram en plan för att anpassa kostnaden till strukturstyrkostnaden för förskolan och grundskolan. Ett omfattande

arbete ledde fram till en rapport motsvarande en minskning av kostnaderna med 38 mnkr. Rapporten redovisades nämnden i mars.

Västerviks kommun har ett samarbete med Skolverket runt nyanländas lärande. Arbetet har som målsättning att bidra till förbättrad måluppfyllelse samt ökad likvärdighet mellan kommunens olika förskolor och skolor. Arbetet pågår och omfattar alla verksamhetsformer inom en rad olika områden. Detta skulle ha avslutats i och med denna termin men förlängs nu med anledning av coronapandemin.

Konkretiseringsarbetet med den pedagogiska plattformen pågår på många olika sätt i våra förskolor. Det gemensamma pedagogiska året har blivit en viktig struktur och hållning i arbetet med undervisningen. Stenhamras verksamhet utvecklas hela tiden, exempelvis ser vi att det nya pedagogiska caféet bidrar till pedagogers förståelse för läroplanens uppdrag, plattformens värdeord och utbildningsansvaret vi har tillsammans. Förskolorna har fortsatt arbetet med implementeringen av läroplanens nya delar med särskilt fokus på digitalisering, dokumentation och utvärdering. Plattformen har uppdaterats med ett ställningstagande för vad digitaliseringen ska bli för förskolebarnen i Västerviks kommun.

Under våren 2020 tar förskolorna i Västerviks stad emot fler barn än vad som finns kapacitet för enligt lokalförsörjningsplanen. Sammantaget saknas det ca 100 förskoleplatser i centralorten. Många föräldrar har valt att tacka nej till erbjudande om plats på en förskola längre ifrån hemmet och inväntar förskoleplats till hösten. Även på förskolan Linden i Ankarsrum har vi fler barn inskrivna än vad vi brukar ha.

I början av mars flyttade Kräftorna in i de nya lokalerna vid Laxentomten. Vi är stolta över det fantastiska samarbetet mellan alla inblandande parter och ser att barn, föräldrar och pedagoger är mycket nöjda med

resultatet. Kommunfullmäktige har fattat beslut om nybyggnation av den nya förskolan vid Laxentomten för sammantaget 185 platser. Ett intensivt arbete är igång för att verkställa beslutet.

Skolinspektionens regelbundna kvalitetsgranskning visade att kommunens grundskolor arbetar på ett kvalitativt sätt och man identifierade inte några brister på huvudmannanivå. På enhetsnivå identifierades några utvecklingsområden. Här har en plan för varje skola tagits fram. Arbetet med att följa måluppfyllelsen i grundskolan fortsätter och förvaltningens meritvärde var 238 i juni 2019. Under vårterminen 2020 fortsätter arbetet med att skapa förutsättningar för ökat lärande och ökad måluppfyllelse. Förutom olika typer av insatser på organisationsnivå på skolorna så erbjuds lovskola och läxhjälp.

Arbetet med likvärdig utbildning genom fokus på undervisning, ledarskap i klassrummet och en satsning på ett inkluderande förhållningssätt och tillgänglig lärmiljö fortsätter på skolorna. De fortbildningsinsatser som sker kopplat till språk- och kunskapsutvecklande arbete har fortsatt under hösten och arbetet fortsätter under 2020. Arbetet sker i nära samverkan med central barn- och elevhälsa. Det handlar förutom ovanstående också om fortbildningsinsatser kring tillgänglig lärmiljö, ett mer främjande och förebyggande arbete i skolornas elevhälsoarbete. En arbetsgrupp för att inrätta en pausskola har tillsatts och arbetet pågår under våren. Ambitionen är att pausskolan ska komma igång höstterminen 2020.

Västerviks kommun var under hösten 2019 föremål för regelbunden kvalitetsgranskning. Inom gymnasieskolan var RO1 och RO3 utvalda som enheter för granskning. I Skolinspektionens beslut framgår att rektor i ökad utsträckning bör analysera enhetens kunskapsresultat och att rektor i ökad utsträckning behöver följa upp och analysera lärarnas bedömning och betygsättning för att säkerställa likvärdigheten. Arbetet med förbättringsåtgärder har genomförts och i juni ska svar lämnas till skolinspektionen. På huvudmannanivå bör en bredare analys göras av respektive enhets kunskapsresultat där särskild hänsyn också ska tas till skillnader i resultat mellan pojkar och flickor samt korrelationen mellan resultat på nationella prov och kursbetyg.

Som en del i utvecklingen av det systematiska kvalitetsarbetet arbetas med så kallade kvalitetsdialoger som på ett mer fördjupat sätt analyserar och följer upp verksamhetens resultat. De påbörjade kvalitetsdialogerna kommer att leda till bättre underlag för beslut på skolnivå och huvudmannanivå. Kvalitetsdialogerna

förväntas även bidra till tydligare verksamhetsplaner och ökad måluppfyllelse. Med start läsåret 2019–2020 har ämnesgrupper införts som en del i det systematiska kvalitetsarbetet.

I gymnasieskolan fortsätter det långsiktiga arbetet med Den digitala agendan (tidigare benämnd strategiplan för IKT), kommunala aktivitetsansvaret och att hitta nya vägar för att skapa goda förutsättningar för de elever som är inskrivna på Introduktionsprogrammen. När det gäller den Digitala agendan har Västerviks kommun sedan tidigare tecknat ett partneravtal med Research Institutes of Sweden (RISE) inom vilket vi bland annat kommer att arbeta vidare med digitalisering på yrkesprogrammet kopplat till Teknikcollege, Makerspace, digitala hälsosamtal och att utveckla användandet av öppen data för att utveckla och följa upp verksamheten. Sedan 2018 deltar Västerviks gymnasium tillsammans med övriga partners i tre Vinnovaprojekt: IoT-hubb skola, Hållbar skolmat samt Innovationsledning och organisering - nyttiggörande av kunskap för ökad innovationsförmåga. Ytterligare Vinnovaansökningar planeras.

Gymnasieskolan fortsätter att arbeta för att skapa möjligheter för obehöriga elever att få ta del av yrkesprogrammen i form av yrkesintroduktion (IMYRK) och programinriktat individuellt val (IMPRO) med syfte att motivera elever att klara sina gymnasiestudier. I syfte att locka fler elever till yrkesprogrammen och säkerställa framtida kompetensförsörjning är gymnasieskolan också certifierad inom ramen för Teknikcollege. Under vårterminen har samtliga elever i årskurs 8 bjudits in till att under en dag vara med på yrkesprogrammen som en del inför valet av gymnasieutbildning. Detta för att få fler ungdomar att välja yrkesprogrammen. Inför läsåret 2020 utreds om antalet platser på flera yrkesprogram kan utökas för att svara mot elevernas intresse.

Arbetet med om- och tillbyggnad av utbildningsmiljöerna vid Östersjövägen, i samband med att gymnasieskolan och vuxenutbildningen flyttar tillsammans, beräknas vara helt klar juni 2020.

Villkoren för statsbidraget kring regionalt yrkesvux är oförändrat sedan 2018. Medfinansieringskravet och kravet på att statsbidraget söks och genomförs i samverkan mellan minst tre kommuner kvarstår. Medfinansieringen har medfört att det även fortsatt blir svårt att utöka volymer inom yrkesutbildning eftersom det kan bli ganska kostsamt.

Tillsammans med vuxenutbildningarna i Hultsfred och Vimmerby har Västerviks kommun fortsatt att



arbeta för utvecklad samverkan. Inom ramen av Studiestartstödet har flera personer kommit igång med sina studier.

## Förväntad utveckling/framtid

Det är svårt att i nuläget överblicka konsekvenserna av coronapandemin, och de måste förstås också ses i ett större perspektiv utifrån konsekvenser för individer och samhälle. Att gymnasiet och vuxenutbildningen övergått till i huvudsak fjärrundervisning samt att frånvaron i förskola och grundskola varit relativt hög för sannolikt med sig konsekvenser för många av våra barn och elever där förskolan/skolan är en viktig fast punkt i livet.

För barn- och utbildningsförvaltningens verksamheter så har kompetensutvecklingsinsatser skjutits fram eller ställts in. Eftersom elever i grundskolan varit frånvarande i högre omfattning än vanligt samt att vissa undervisningsmoment inte kunnat genomföras så kan det finnas ett behov av extra undervisningsinsatser framöver. När det gäller gymnasie- och vuxenutbildningen så är det en mängd olika undervisningsmoment som inte kunnat genomföras som planerat. Det kommer att finnas ett påtagligt behov av extra undervisningsinsatser framöver med anledning av detta. I nuläget finns ingen färdig plan för hur detta ska kunna genomföras.

Implementeringen av läroplanens (Lpfö 18) nya delar, konkretiseringen av plattformen och utvecklingen av Stenhamras verksamhet fortsätter. Det "digitala" ställningstagandet ska omsättas i praktiken. Arbetet med att stärka det demokratiska uppdraget och barns möjligheter att uttrycka sig och kommunicera är fortsatt prioriterat.

Till hösten 2020 kommer alla förskolor gå in i ett stort gemensamt projekt. Syfte med detta är att fördjupa plattformsarbetet och öka likvärdigheten i utbildningen utifrån våra gemensamma ställningstaganden. Vi ser fram emot ett gemensamt fokus i våra nätverk, där olikheten och likheten får ta plats, där vi utvecklar vår förståelse för projekterande som undervisningsform och där vi arbetar för att ge barnen rika möjligheter att kommunicera och uttrycka sig så de kan få ett rejält inflytande i projektet, vardagen på förskolan och samhället i stort.

Tillsammans med Campus arbetar vi för att hitta goda förutsättningar för genomförandet av förskollärarytbildningen. En särskild utmaning är att få sökanden till den nya utbildningsomgången som startar under hösten.

I samband med det periodiska underhållet har man

påbörjat en mindre ombyggnation på Gunnebo förskola som beräknas vara klar vid årsskiftet 2020/2021. Lokalerna ska renoveras och bli mer ändamålsenliga för att skapa bättre möjligheter att arbeta utifrån plattformens intentioner.

Grundskolans största utmaning är att anpassa undervisningen utifrån styrdokument och lokala förutsättningar. En allt större del av eleverna har behov av stora anpassningar och särskilt stöd. Detta innebär att verksamheten behöver ökad kunskap och kompetens i arbetet kring hur man möter alla barn. Insatser är planerade tillsammans med central barn- och elevhälsa samt insatser tillsammans med SPSM och Skolverket. Dessa insatser kommer att ske utifrån de utvecklingsområden som identifierats i Skolinspektionens kvalitetsgranskning. Det finns också elever som behöver stöd i sin sociala utveckling, vilket även det ställer stora krav på undervisningen i fritidshem. Utifrån detta har grundskolan valt att lägga fokus på tillgänglig undervisning i och med målet i verksamhetsplanen för 2020.

Grundskolans utmaning är även fortsättningsvis att öka måluppfyllelsen med koppling till de utvecklingsområden som beslutats. Aktiviteter som identifierats i budget är att fortsätta att utveckla undervisningen genom kompetensutveckling i IKT, inkluderande undervisning och ledarskap i klassrummet samt utbildning för våra förstelärare. Den statliga åtgärdsгарantin är ytterligare ett område som förvaltningen kommer att fortsätta att utveckla arbetet kring under 2020. Matematik är ett identifierat område för grundskolan, varför ett förbättringsarbete i samverkan med Nationellt centrum för matematik och SKR planeras.

Arbetet med det kommunala aktivitetsansvaret (KAA) fortsätter och förväntas leda till färre avhopp i gymnasieskolan. Idag ser vi att avhoppet framför allt sker på Introduktionsprogrammen och att avhoppet i den målgruppen ökar. Västerviks gymnasium deltar i ett treårigt ESF-projekt där vi bland annat provar heltidsmentororer som ett arbetssätt för att minska avhoppet. Verksamhetsplanen för gymnasieskolan och gymnasiesärskolan innehåller flera mål som förväntas bidra till ökad måluppfyllelse, bland annat att utveckla och implementera formerna för elevhälsomöten, utveckla och implementera det systematiska kvalitetsarbetet kring hälsa och lärande, skapa förutsättningar för det kollegiala lärandet kopplat till det systematiska kvalitetsarbetet, genomföra och sprida åtgärder kopplade till nationella kvalitetsgranskningar till berörda verksamheter i gymnasieskolan, genomföra insatser inom ramen för Skolverkssatsningen Nyanländas lärande.

Under 2020 kommer fortfarande stort fokus vara på studie- och yrkesvägledning för att möta individer med utländsk bakgrund samt med begränsad studiebakgrund tidigare i deras studieplaner. I linje med detta ingår också arbetet med personer inom utbildningsplikten. Arbetet inom DUA och projektet 100 %-etablering kommer under 2020 fortsatt att vara i fokus. Utifrån projektet 100 % har SFI-scheman anpassats som en del i planen. De övriga delarna i projektet 100 % kommer att vara i fokus under september och oktober med en förhoppning om att de också ska komma igång inom kort. Projektet omfattar flera olika aktörer, utbildningar och aktiviteter med målsättning att skapa förutsättningar för en mer intensiv språkutveckling och en bra samverkan kring individen.

Under 2020 har gymnasieskolan genomfört ett ekonomiskt omställningsarbete för att kunna hantera ökade interkommunala kostnader som en följd av att elever i högre utsträckning väljer annan huvudman.

Komvux verksamhetsplan för 2020 innehåller många viktiga fokusområden. Bland annat kommer Komvux även under 2020 att fortsätta utveckla samverkan tillsammans med Vimmerby och Hultsfred, inom flertalet områden. Vi arbetar både med yrkesutbildningar, men också för att exempelvis ett naturvetenskapligt och/eller tekniskt förberedelseår (tidigare basår) ska kunna synliggöras till individer.

Under 2018 pågick arbetet med den "röda tråden" inom svenska som andraspråk, främst med fokus på SFI. Lärarna synliggjorde kunskapsmål genom trädstrukturer och detta kommer att fortsätta att implementeras tillsammans med eleverna under 2020. Syftet är att tydliggöra målbilder och kunskapsutveckling för att öka motivation och kunskapsresultat. Årsplaneringarna för flöden har setts över under början av 2020.

## Ekonomisk redovisning

Mnkr	Netto-kostnad 2020-04-30	Budget 2020	Prognos per 2020-12-31	Avvikelse mot budget 2020
<b>Totalt</b>	-280,6	-862,3	-862,3	<b>0,0</b>
Övergripande administration	-15,2	-47,9	-46,9	1,0
Förskola och familjedaghem	-64,8	-201,6	-200,1	1,5
Grundskola och fritidshem	-140,6	-428,3	-431,3	-3,0
Gymnasieskola/gymnasiesärskola	-53,5	-162,2	-162,2	0,0
Komvux & SFI	-6,4	-22,3	-21,8	0,5

Barn- och utbildningsförvaltningen lämnar efter april månad en helårsprognos utan avvikelse gentemot budget. För perioden är resultatet +2,5 mnkr.

Den övergripande verksamheten prognostiseras +1,0 på helåret.

Förskolan lämnar +1,5 mnkr i helårsprognos, resultatet för perioden är +1,2 mnkr.

Förskolan förväntas få in mer statsbidrag framför allt kopplat till mindre barngrupper än vad som var antaget i budget. Därtill har lönekostnaderna sjunkit klart under budget i april, detta kopplas främst mot att det varit färre barn än vanligt på förskolorna vilket givit att färre vikarier behövts vid VAB och sjukdom.

Den obligatoriska skolan & SBO visar för perioden ett resultat på +0,6 mnkr, och lämnar en helårsprognos med ett underskott på -3,0 mnkr. Orsak till underskottet på helåret är personalkostnader på skolenheterna. Grundskolan fortsätter att sätta in åtgärder för att komma ner i kostnad på skolenheterna. Åtgärderna har varit samtal med rektorer med störst differenser mellan utfall och budget. På kort sikt handlar det om att se över om det finns tjänster som kan lånas ut till andra enheter under våren och på lite längre sikt att vara i ekonomisk balans till hösten 2020. Prognosen är baserad på att grundskolan till hösten 2020 ska vara i ekonomisk balans. I januari var löneutfallet -1,2 mnkr mot budget, i februari var löneutfallet +/-0, i mars var löneutfallet +0,3 mnkr, och i april var löneutfallet +0,95 mnkr. Del av det förbättrade löneutfallet i april har att göra med covid-19. Förväntansbilden är att lönerna på grundskolan ska ligga nära budget fortsatt under våren.

Gymnasiet lämnar +/-0 i prognos gentemot budget. På plussidan är fortsatt de lägre lönekostnader för perioden, på minussidan är de interkommunala ersättningarna. I de preliminära antagningssiffrorna framgår att fler elever söker annan huvudman till hösten än vad som var planerat i budget, detta innebär en avsevärd ökning av de interkommunala ersättningarna. I bakgrund av detta behöver gymnasiet ställa om sin organisation till hösten. Omställningen ska innebära att gymnasiet prognos fortsatt kan ligga på +/-0.

Det är i dagsläget oklart hur stora extrakostnader som covid-19 kan komma att innebära för gymnasieskolan. Gymnasiet planerar idag inte för extra undervisning på kvällar, helger eller lov, vilket ger att ökade lönekostnader inte uppstår av den anledningen.

Beroende på utvecklingen av covid-19 kan gymnasiet komma att behöva ompröva ställningstagandet att inte bedriva undervisning på kvällar, helger eller lov.

Komvux och SFI lämnar +0,5 i prognos gentemot budget. Överskottet kopplas mot lägre lönekostnader än vad som var antaget i budget. Även här råder det viss osäkerhet kring vilka extra kostnader covid-19 kan föra med sig.

Totalt på förvaltningen ligger prognosen på +/-0 gentemot budget.

# Miljö- och byggnadsnämnd

**Miljö- och byggnadsnämnden ansvarar för kommunens tillstånds- och tillsynsverksamhet inom miljö- och hälsoskydd, livsmedel, byggnation, brandfarliga varor, servering av alkohol samt tobak. Dessutom svarar nämnden för naturvårdsfrågor och miljöövervakning i kommunen.**

## Omvärldsanalys

Runt om i Sverige är det en tydlig trend att det råder stor brist på bostäder. Bygglovsansökningarna har legat på en relativt jämn nivå sedan 2013 och det verkar inte som att Västervik har påverkats lika mycket som Sverige i stort av svårigheterna på bygg- och bostadsmarknaden om man ser just till antalet lovansökningar. Antalet ärenden på byggsidan har varit rekordhögt under första tertiet 2020. Det är för tidigt att dra slutsatser om vilka effekter pandemin covid-19 kommer att få.

Boverket och en regeringstillsatt kommitté planerar och utreder en omarbetning av reglerna för bygglov, liksom bygg- och konstruktionsreglerna. Avsikten är att förenkla processer och förbättra förutsättningarna i regelstyrningen för att möta landets stora behov av fler bostäder samt bebyggelseutveckling på landsbygden.

Betydelsen av åtgärder kring vattenfrågor fortsätter att hållas högt på agendan. Det handlar bland annat om att uppnå eller bibehålla god ekologisk och kemisk status i våra sjöar, hav och vattendrag samt säkerställa tillgång till rent dricksvatten. Att skydda och förbättra våra vattenresurser för nuvarande och kommande generationer är en uppgift som kommer att bli mer och mer omfattande. Myndigheter och kommuner ska inom sina ansvarsområden se till eller bevaka att åtgärder görs och att antagna styrdokument efterlevs.

## Väsentliga händelser

Pandemin covid-19 har haft påverkan på flera verksamhetsdelar men främst på hälsoskydd, livsmedel och ledningen. Ett stort arbete har lagts ned på rådgivning och tillsyn inom förskolor och skolor. Vidare har nämnden skött rådgivning utifrån några av Folkhälsomyndighetens föreskrifter om att minimera smittspridning, främst gentemot verksamheter som serverar mat.

Genomsnittliga handläggningstiden för bygglov har fortsatt att minska och för första tertiet 2020 är den 25 dagar. Ser man till anmälningsärenden så hamnade de på 6 dagars genomsnittlig handläggningstid till startbesked. Handläggningstiderna är rekordlåga.

Vi ser en tydlig uppgång i antalet digitala ansökningar genom e-tjänster (i huvudsak bygg-, livsmedel- och tobaksärenden). Idag har nämnden 7 stycken e-tjänster. Fler ytterligare tjänster för mängdärenden är önskade, dock behövs mer fokus på integrering mellan digitala system för att det även ska innebära en reell administrativ avlastning.

## Förväntad utveckling/framtid

Nämnden kommer med stor sannolikhet att arbeta med tillsyn utifrån smittskyddsåtgärder under flera månader framåt. Detta kommer troligen att innebära att viss tillsyn behöver prioriteras om.

Ärendeutvecklingen på byggsidan framåt är svår att spekulera i med tanke på covid-19.

Antalet pågående tillsynsärenden på byggsidan är allt för högt. Under många år bakåt i tiden har ärendena prioriterats ned till förmån för inkommande lov- och anmälningsärenden men situationen är inte hållbar framåt. Arbetet framåt handlar om att hitta en strategi för prioriteringar och resursfördelning.

Ärendenivåerna på miljösidan väntas hålla i sig men kan antas bero av effekterna av covid-19 på näringslivet.

Det finns områden med tillsynsbehov som nämnden av resursskäl inte arbetar med. Att starta regelbunden tillsyn inom exempelvis mindre lantbruk skulle innebära god miljönytta i förhållande till insatsen.

En tänkbar trend är att nämndens insatser i samverkan med andra myndigheter såsom polis, kronofogde

och tullverk men även mellan myndighetsområdena som kommunen ansvarar för, kommer att öka. Gemensamma tillsynsinsatser skapar samhällsnytta i en högre dimension.

Förbättringsarbete av olika slag, inte minst digitala lösningar och integreringar mellan olika system, väntas behöva resurstilldelning och fokus framåt för att kunna inhämta effektivitet och enklare vardag för medborgare och företagare. Andra kommuners erfarenheter av hållbar verksamhetsutveckling i digitaliseringens värld visar på att vi kommer att behöva ägna fokus flera år framåt för att uppnå förväntade resultat.

## **Ekonomisk redovisning tertial 1 2020**

Resultatet för tertialet visar ett överskott gentemot budget med 0,9 mnkr. Resultatet beror främst på minskade personalkostnader med anledning av vakanser både på byggsidan och på miljösidan samt långtidssjukskrivning.

Mnkr	Netto-kostnad 2020-04-30	Budget 2020	Prognos per 2020-12-31	Avvikelse mot budget 2020
<b>Totalt</b>	-3,9	-15,0	-14,2	<b>0,8</b>
<b>Stab/nämnd</b>	-2,0	-6,2	-5,4	0,8
<b>Miljö</b>	-1,1	-5,0	-5,0	0,0
<b>Bygg</b>	-0,7	-3,8	-3,8	0,0

# Socialnämnd

**Socialnämnden ansvarar för vård och omsorg om äldre och personer med funktionsnedsättning, hemsjukvård, hembesök samt stöd, rådgivning och övriga insatser till barn, ungdomar och vuxna.**

## Omvärldsanalys

Sverige och stora delar av övriga världen står inför en stor framtida utmaning när det gäller att försörja de allt fler äldre med en kvalitativ och kostnadseffektiv äldreomsorg. I Västerviks kommun är den framtida demografiska utmaningen om möjligt ännu större, då vi redan idag har en högre andel äldre än riksgenomsnittet. Den kommande tioårsperioden förväntas antalet personer i yrkesverksam ålder minska samtidigt som den äldre delen av befolkningen kommer att öka kraftigt.

Fram till 2030 prognostiseras antalet personer som har fyllt 80 år (vilket är den grupp där de flesta av äldreomsorgens brukare finns) öka från cirka 2 800 till 4 000 (drygt 40 procent). Under samma period förväntas antalet personer i åldersgruppen 19–64 år (arbetsför ålder) minska från 18 900 till 18 100 (cirka 4 procent). Nationella studier har också spanat så långt fram i tiden som 2050 och konstaterar då att den alltmer förbättrade hälsan gör att vi lever allt längre, vilket innebär att andelen äldre fortsätter att öka.

Socialnämnden har sedan flera år arbetat med att förbereda och planera för denna ökning, både gällande ordinärt och särskilt boende. Nu börjar också effekterna av ökningen av antalet äldre synas i form av ökade volymer inom hemtjänst och utmaningar gällande rekrytering av utbildad personal. När det gäller hemtjänst och hemsjukvård måste medel i budgeten öronmärkas för att klara en utökning av antalet brukare.

I det ordinära boendet arbetas också med nya förhållningssätt till traditionella insatser som kan spara tid och resurser för att minska kostnader och/eller hindra utökade kostnader. Exempel på detta är nyckelfri hemtjänst och mobil dokumentation, som är på väg att införas i hela kommunen, samt trygghetskameror, som alla som vill ha denna form av tillsyn kan välja på istället för personligt nattbesök.

Beträffande behovet av antalet särskilda boendeplatser i framtiden så är det avhängigt om man anpassar redan befintliga lägenheter genom att göra dessa tillgängliga och/eller bygger fler trygghetsboenden. Trygghetsboenden är positivt ur aspekten att det är en boendeform där de flesta kan bo kvar livet ut med eventuellt stöd av hemtjänst. Flera trygghetsboenden har byggts och fler är på gång att byggas. Det senaste i raden av färdigbyggda trygghetsboenden stod klart i Gamleby i december 2019. Socialnämnden ser positivt på en utveckling innebärande ännu fler trygghetsboenden på flera orter i kommunen. Oavsett detta behöver kommunen regelbundet se över det långsiktiga behovet av särskilda boendeplatser efter 2020.

Behovet av bostäder med särskild service enligt lagen om stöd och service till vissa funktionshindrade (LSS) har ökat och det pågår en planering för att möta framtida behov. Framförallt finns det behov av boende i form av trapphus som riktar sig till unga vuxna med neuropsykiatriska funktionsnedsättningar som flyttar hemifrån. Ett stort behov är också boende till personer som har fått en förvärvad hjärnskada i vuxen ålder.

Som ett led i att tillvarata de möjligheter som den ökande invandringen har inneburit bedriver socialförvaltningen tillsammans med Arbetsförmedlingen, Arbete och kompetens samt Komvux projektet vårdpraktik för nyanlända. Projektet handlar om att ge nyanlända en meningsfull sysselsättning genom praktik inom äldreomsorgen (ÄO) och omsorgen om personer med funktionsnedsättning (OF). Projektet har fallit så väl ut att många av deltagarna har och kommer att vikariera under semesterperioder samt påbörjat utbildning till undersköterska.

Socialnämndens uppdrag utvidgas hela tiden och ställer krav på omställning i verksamheterna och anpassningar till de förändringar som sker i samhället.

Antalet svårt sjuka patienter, som vårdas i hemmet med avancerad medicinteknisk utrustning, ökar. Detta ställer höga krav på kompetens och utbildning hos våra medarbetare.

Vad gäller individ- och familjeomsorgens arbete så anpassas verksamheten till de förändringar som sker i länet och lokalt.

## Väsentliga händelser

Inflödet av ensamkommande är fortfarande minimalt. De ungdomar som tidigare har kommit till kommunen fasas successivt ut till egna boenden utifrån ålder och mognad och blir självständiga individer vilket är mycket positivt för samhället.

Det egna HVB-hemmet, Solstigen, har inte varit fullbelagt den första tertialen av året. Väsentligt är dock att det har skett byte av föreståndare. Att ha tillgång till det egna HVB-hemmet, ses fortfarande från både personal inom hela IFO men inte minst familjerna som kan vara kvar i hemkommunen under behandlingstiden.

Inom IFO var det redan under föregående år ett extremt högt tryck. Inkommande anmälningar rörande barn och inledda barnvårdsutredningar ökade då med 40 % jämfört med 2018. Under årets första fyra månader har inkommande anmälningar rörande barn och unga ökat med ytterligare 17 %. Ökningen är generell både gällande anmälare och anmälningsorsak.

Samtliga medarbetare inom ÄO och OF har möjlighet att en gång per år önska sin sysselsättningsgrad. Alla medarbetare inom ÄO arbetar utifrån det avtal om årsarbetstid som skrevs 2016. Inom OF:s områden erbjuds alla medarbetare önskad sysselsättningsgrad, men man har ännu inte gått igång med avtalet.

Den mobila dagverksamheten i form av IT-caféer för äldre har fortsatt och vuxit i stadig takt. I normalfallet bedrivs verksamheten på sju olika platser i kommunen med drygt 150 deltagare per vecka. Dessvärre har IT-caféerna fått göra uppehåll på grund av coronapandemin. Syftet med IT-caféerna är att ge äldre möjlighet att lära sig hur olika digitala verktyg, såsom dator, surfplatta och mobil, fungerar och vad de kan användas till. Därigenom kan äldre få en förenklad vardag, ökad självständighet och möjlighet att utveckla nya och gamla intressen. Syftet är också att IT-caféet ska vara en social och förebyggande verksamhet som minskar risken för att människor drabbas av ensamhet, sjukdom och demens.

Arbetet med digitalisering inom socialförvaltningens verksamheter har fortsatt. Ett konkret exempel på digitalisering som har börjat implementeras under 2019 och fortsätter under 2020 är mobil dokumentation. Därigenom kan dokumentationen läsas och skrivas på en mobil istället för på en dator. Det gör att exempelvis genomförandeplaner är betydligt mer lättillgängliga och att dokumentation kan skrivas direkt på plats mobilt istället för att göras i slutet av arbetsdagen på en dator, där det kan ta tid att logga in samt vara kö.

Vidare när det gäller digitaliseringen har Västerviks kommun införlivats i ett projekt tillsammans med Region Kalmar län, Linnéuniversitetet, Kalmar Science Park, Kalmar kommun samt Högsby kommun, vilket kallas eHealth Arena. Projektet har en budget på 21 mnkr och syftar till fler e-hälsotjänster, fler företag som jobbar med e-hälsa och fler människor som drar nytta av tjänsterna i sina kontakter med vård och omsorg.

En arbetsgrupp har bildats med uppdrag att se över introduktionsrutinen för nya medarbetare i socialförvaltningen. Introduktionsrutinen har tidigare varierat mellan enheterna, men nu finns en checklista för introduktionen som ska användas inom alla områden och enheter. Förvaltningen eftersträvar en samsyn kring omfattning, kvalitet, signering samt arkivering.

På grund av coronaviruset har digitalisering i form av webbmötesteknik fått ett genomslag överallt i förvaltningen som ett alternativ till fysiska möten. Även när det gäller introduktion av vikarier har möjligheter till webbintroduktion tillskapats.

Åtta specialistundersköterskor har fått specialuppdrag en dag i veckan där de bildar två team, ett gällande bemötande och ett gällande dokumentation. Varje team består av fyra specialistundersköterskor, vilka en dag per vecka är ute i äldreomsorgens verksamhet och handleder och stöttar arbetsgrupper och enskilda medarbetare utifrån sin specialistkunskap för att på så sätt ytterligare höja kvaliteten i äldreomsorgens verksamheter. Teamen med specialistundersköterskor har fortsatt sitt arbete ute i verksamheten med stöd för personal gällande bemötande och dokumentation. Kvalitetssamordnare har under våren tillsammans med teamen gjort en tydlig arbetsbeskrivning och planering med uppföljning. Målet är att planeringen ska kunna starta under hösten 2020. Detta för att teamens arbete och resultat ska kunna följas upp och utvärderas på ett effektivt sätt och säkerställa en förbättrad kvalitet i vår verksamhet.

Socialförvaltningen har utbildat instruktörer i Mental Health First Aid (MHFA). Utbildningar i första hjälpen till psykisk hälsa inom förvaltningen har påbörjats och kommer att fortsätta under 2020. Detta är en del i det länsövergripande självmordsförebyggande arbete som pågår. Väsentligt under första tertiet är att man fått ställa in grupputbildningarna på grund av det rådande läget med corona. Dels ska man inte samla stora grupper, dels på grund av att man inte kunnat avvara personal på två dagars utbildning då frånvaro på grund av vård av barn och sjukdom ökat.

Coronaläget har inneburit att många planerade utbildningar har blivit inställda. Ett stort samarbete med barn och utbildningsförvaltningen samt integration blev inte av på grund av corona. Fler nyanlända skulle få en bättre kunskap om svenska samhällsfunktioner, detta dröjer nu på obestämd tid. Mycket av den samverkan vi har i form av förebyggande arbete i skolan som innebär fysiska träffar har uteblivit i stor utsträckning, som till exempel deltagande i EHT, elevhälsoteam, skolfält, information till elever, föräldrar och pedagoger i aktuella ämnen. En del av dessa har kunnat göras via länk.

Dock kan vi se att annan samverkan med skolan har ökat och ställt högre krav i och med corona då många barn har haft sin undervisning hemma. Vi har i större utsträckning behövt vara en länk mellan föräldrar och skola och hjälpt till att hitta nya lösningar.

Under hösten 2019 gjorde en föreläsning om Fri Tid i hemtjänsten av medarbetare från socialförvaltningen i Västerviks kommun succé på de nationella äldredagarna i Stockholm. Detta ledde fram till flera mycket positiva artiklar i riks- och fackmedia om Västerviks kommuns arbete med Fri Tid. Konsekvensen har blivit omfattande uppmärksamhet för Västerviks kommun nationellt och ett stort antal kommuner och andra aktörer (exempelvis fackförbundet Kommunal) kontaktar socialförvaltningen för att få till stånd studiebesök samt mer information om Fri Tid.

Det aktiva kvalitetsarbetet har fortsatt i verksamheten. Under året har arbetet genomförts på Vapengränds särskilda boende. Boendet besöktes under sex heldagar i januari månad och uppföljning med aktuella åtgärder för en förbättrad kvalitet har genomförts med ansvariga chefer.

På grund av corona har arbetet ute i verksamheten inte kunnat fortsätta i den omfattning som var planerat under våren. Uppföljningar från hösten 2019:s arbete har inte kunnat genomföras men kan förhopp-

ningsvis ske under hösten 2020. En planering finns för aktivt kvalitetsarbete på fler särskilda boenden under hösten.

Allt fler personer får en samordnad individuell plan (SIP). Brukarmedverkan har också utvecklats på olika nivåer och arbetet med att stärka anhörigstödet fortsätter.

I början av mars 2020 påverkades vi av coronapandemin som nått Sverige. Socialförvaltningens ledningsgrupp har tillsammans med medicinskt ansvarig sjuksköterska bildat krisledningen i förvaltningen. En krishanteringsplan togs fram av alla verksamheter, enhetschef i beredskap aktiverades.

En inventering av skyddsmaterial gjordes inom samtliga verksamheter. Ny logistik kring skyddsmaterial byggdes upp där MAR blev ansvarig i kontakten med räddningstjänsten och externa leverantörer. Egentillverkade visir började tillverkas av OF:s dagliga verksamhet.

HS:s ledning har varje vecka haft möten med länsstyrelsen, smittskydd och vårdhygien, hälsocentralerna samt med regionen. Folkhälsomyndigheten och regionen har tagit fram vårdhygieniska riktlinjer, dessa kommuniceras regelbundet ut i verksamheterna.

Alla utbildningar, kurser och konferenser ställdes in, möten hålls digitalt.

På samtliga äldreboenden råder besöksförbud. Socialförvaltningen undanbeder och avråder även samtliga externa besökare och anhöriga från att besöka gruppboenden för personer med funktionsnedsättning.

Öppna dagverksamheter inom ÄO samt dagliga verksamheterna inom OF stängdes.

Ny rutin lämnades ut till all omsorgspersonal kring agerande vid misstanke om covid-19, gällande skyddsutrustning, kontakter som ska tas samt basal hygien.

Kommunen fick i uppdrag av länsstyrelsen att se över hur evakueringsboende, för tillfällig vistelse för omsorgstagare som har bekräftad covid-19, kunde iordningställas. Syftet var att begränsa smittspridning. Det beslutades att Annagården skulle bli evakuering/eftervårdsavdelning med 30 platser.

Socialförvaltningen planerade att bilda en bemaningspool som förstärkning i verksamheten.



För att hjälpa de som saknar hemtjänst och står utan annan hjälp från vänner eller anhöriga startade kommunen en tillfällig servicehjälp. Det är en akut insats för de som är i riskgruppen och inte kan lösa hemleverans av livsmedel och mediciner på annat sätt.

KLT transporterar covid-19-patienter som kompletterat till ambulans.

Smittskydd såg över rutinen gällande provtagningar. Ett fåtal brukare provtas efter samråd med patientansvarig läkare och smittskydd. En kommunikationsplan togs fram gällande provtagning, kontakt mellan läkare och sjuksköterska, verkställighet av evakueringsplatser samt hantering av skyddsmaterial.

För att säkerställa trygghet och säker utskrivning från slutenvården har vi en daglig videokonferens, Åster, där slutenvården, primärvården, utredningsenheten och kommunal hälso- och sjukvård planerar och säkerställer hemgångar.

Inom Individ- och familjeomsorgen ligger fortsatt fokus på utveckling av systematiskt uppföljning både vad gäller verksamhetens innehåll men även arbetsmiljöområdet. Årshjul utvecklas och målet är att detta ska implementeras inom samtliga enheter, inklusive HVB-hemmet Solstigen under 2020. Arbetet utmynnar i kvalitetsberättelser för respektive enhet.

### **Förväntad utveckling/framtid**

Nationellt har man påbörjat en översyn av socialtjänstlagen utifrån att många samhällsförändringar har inneburit att socialtjänsten har fått ansvar för nya grupper, uppgifter och utmaningar. Det ställer stora krav på kommunernas socialtjänst och dess personal. Regeringen vill ha en socialtjänst som arbetar mer med tidiga och förebyggande insatser för barn, våldsutsatta kvinnor, personer med missbruksproblem och andra grupper samt som stärker dem som vänder sig till socialtjänsten. Vidare framkommer att syftet med översynen av socialtjänstlagen är att den ska bli lättare att tillämpa och förstå samt underlätta för kommuner att samverka med varandra och andra. Kommunerna ska få möjlighet att tillgängliggöra och erbjuda insatser på ett enklare sätt än idag. Lagen ska också tydliggöra det uppdrag och ansvar som vilar på kommunerna. Socialförvaltningen kommer att bevaka och följa översynen och hur det faktiska arbetet kommer att påverkas.

I en framtid bestående av en alltmer åldrande befolkning behöver socialförvaltningen ta tillvara digitaliseringsens möjligheter för att på så sätt göra människor

mer självständiga samt säkerställa att personaltid används så effektivt som möjligt och där den behövs som mest. Ett exempel på ny teknik som syftar till det sistnämnda är nyckelfri hemtjänst. Därigenom kan hemtjänstpersonalen öppna brukarnas lås med hjälp av de mobiltelefoner som redan idag används som arbetsverktyg inom hemtjänsten. Därmed undviks köer vid nyckelskåp samt behovet av onödiga resor för att möta upp och lämna över nycklar vid exempelvis larm. Ur ett brukarperspektiv kan det ge en betydande kvalitetshöjning i och med att personalen snabbare kan komma när någon behöver hjälp och larmar. Även andra digitaliseringsprojekt är under genomförande i form av mobil dokumentation och digital signering av läkemedel.

### **Ekonomisk redovisning**

Förvaltningens verksamhet och därmed ekonomin har påverkats i stor utsträckning av coronautbrottet. Ekonomisk kompensation är utlovad från staten, men de negativa effekterna kommer att finnas under lång tid och kan inte alltid beloppsbestämmas. Prognos för socialnämndens resultat är ett underskott med 0,5 mnkr, coronakostnader ej inräknade. Kostnader för corona uppgick till 6 mnkr efter april månad. De utgjordes av personalkostnader (4,5 mnkr), förbruknings- och skyddsmaterial (1 mnkr) och förbrukningsinventarier, bilkostnader mm (0,5 mnkr). Förutom de vårdrelaterade anpassningarna har handläggare och administrativ personal ställt om för att kunna hålla social distansering genom hemarbete, videomöten etc.

Den stora ökningen av placeringar på barn- och ungdomssidan inom IFO under förra året har fortsatt även under våren 2020. Prognosen innehåller, förutom nuvarande volym, ytterligare placeringar som är aviserade framöver. Underskott mot budget för placeringar är 14 mnkr. På vuxensidan är det tvärtom – inga nya placeringsbeslut på behandlingshem för vuxna med missbruksproblematik har tagits under årets första fyra månader.

De senaste årens svårigheter att rekrytera familjehem resulterar i kraftigt ökade kostnader då konsulentstödda familjehem måste anlitas. Sex barn placerades i konsulentstödda familjehem under 2019. I år har redan nio barn placerats i den vårdformen. Ökning ses av barn/unga som behövt placeras med skydd utanför hemmet. Underskottet för IFO beräknas bli 12,3 mnkr.

Resultatet inom OF är ett överskott med 3,5 mnkr. Riktade statsbidrag finns inräknade - direktiven för dessa har justerats i och med coronautbrottet. Kom-

munens dagliga verksamheter är många till antalet och därmed kostsamma, eftersom personal måste finnas på samtliga enheter. Brukare som inte längre orkar delta på grund av ålder stannar hemma på boendet, vilket medför bemanning även där. Externa placeringar samt personlig assistans är insatser som kostnadsmissigt kan ändra sig månad för månad.

Hälso- och sjukvårdsverksamheten är den verksamhet som allra mest har påverkats av coronautbrottet. Korttidsboendet Annagården är omställt till evakuering/eftervårdsavdelning med 30 platser, och korttidsverksamheten är tillfälligt flyttad till Dahlsvägen i Gunnebo. Ansvar för skyddsutrustning och information kring detta har tagit mycket tid och resurser. Eftersom kostnaderna är en direkt följd av corona kommer ekonomisk kompensation att utgå. Behovet av korttidsvård har minskat kraftigt under april månad och ett fåtal coronapatienter har vistats på Annagården. Prognosen för HS är ett nollresultat.

Inom äldreomsorgen har man under våren haft fortsatt stort fokus på bemanningsekonomi för att använda resurserna på rätt ställe vid rätt tidpunkt. Mycket positiva effekter kan konstateras även om visst arbete kvarstår. Den ökade kompetensen inom bemanningsekonomi gör att äldreomsorgen är väl rustad om coronautbrottet skulle ta fart och öka i omfattning. De riktade statsbidragen kommer inte att kunna nyttjas fullt ut som det varit tänkt. Resultatet för äldreomsorgen är ett överskott med 7,5 mnkr.

Den förvaltningsgemensamma verksamheten redovisar ett överskott med 0,8 mnkr. Kommunens bostadsanpassning har inga ärenden i samma storleksklass som under 2018–2019, vilket medför ett överskott mot budget.

Förvaltningens samlade underskott på 0,5 mnkr ska ses mot bakgrund av att resultatutjämningsfonden utökas med 6,3 mnkr inför budget 2021 (enligt majoritetens förslag till budget). Det är en korrigerings av volymjusteringen i budget 2020 som blev 6,3 mnkr för liten. Med rätt ram hade förvaltningens prognos varit ett överskott.

## Ekonomisk redovisning

Mnkr	Netto-kostnad 2020-04-30	Budget 2020	Prognos per 2020-12-31	Avvikelse mot budget 2020
<b>Totalt</b>	-301,1	-918,6	-919,1	<b>-0,5</b>
<b>Äldreomsorg</b>	-137,7	-433,3	-425,8	<b>7,5</b>
Omsorg och stöd för funktionsnedsatta	-85,5	-263,4	-259,9	<b>3,5</b>
Individ- och familjeomsorg	-28,3	-77,6	-89,9	<b>-12,3</b>
Hälso- och sjukvårdsverksamhet	-36,9	-105,4	-105,4	<b>0,0</b>
Förvaltningsstab och nämnd inkl. administration	-12,7	-38,9	-38,1	<b>0,8</b>

# Överförmyndare

Överförmyndaren är en kommunal tillsynsmyndighet som utövar tillsyn över gode mäns, förvaltares och förmyndares förvaltning av huvudmannens/omyndiges egendom samt fullgör de övriga uppgifter som enligt lag eller författning åligger överförmyndaren.

## Omvärldsanalys

Det pågår, på nationell nivå, en diskussion om att förändra systemet med gode män och förvaltare. Regeringen har för avsikt att tillsätta en utredning som ser över systemet för att se om det finns behov att anpassa detta åt mer professionella ställföreträdare i likhet med övriga länder i Norden. Ovanstående kan ha stor inverkan på överförmyndarens arbetsuppgifter och struktur. Det kan dock antas att eventuella förändringar ligger förhållandevis långt fram i tiden.

## Väsentliga händelser

Huvuddelen av den ekonomiska granskning som överförmyndaren gör sker under första halvåret. Samtliga gode män och förvaltare har att inkomma med en ekonomisk redovisning senast 1 mars varje år vilket renderar i att cirka 400 redovisningar skall granskas och arvoderas under perioden. Enligt justitieombudsmannen ska en räkning vara granskad inom 7 månader från det att den inkommer till överförmyndaren, vår målsättning är att huvuddelen av alla räkningar skall vara granskade och arvoderade till midsommar.

I slutet av 2019 slutade två av kansliets tre medarbetare. En ny medarbetare anställdes med start den första mars. Arbetsbelastningen blev därför extra tung på kvarvarande medarbetare. Viss administrativ hjälp kunde tillskjutas från andra verksamheter inom kommundienst vilket hjälpte till att klara situationen.

Coronapandemin har haft viss inverkan på arbetet. Möjlighet att arbeta hemifrån har skapats och sker i så stor utsträckning som arbetet tillåter. Överförmyndarkansliet har i övrigt klarat sig bra från sjukfrånvaro.

## Förväntad utveckling/framtid

Överförmyndaren kommer behöva byta ut nuvarande verksamhetssystem då det är på väg att fasas

ut av leverantörer. Arbetet pågår med att välja vilket system man skall använda sig av framöver. Överförmyndaren kommer förmodligen behöva tillskjutas ytterligare medel inför 2021 för att kunna inhandla och starta upp med ett nytt verksamhetssystem.

## Ekonomisk redovisning

Överförmyndarens verksamhet är till stor del styrd av lagar och föreskrifter och de flesta kostnader är sådana som inte går att påverka eller endast går att påverka i mindre utsträckning. Merparten av kansliets kostnader för arvoden till ställföreträdare betalas ut under första delen av året.

Mnkr	Nettokostnad 2020-04-30	Budget 2020	Avvikelse mot budget 2020	
Totalt		-0,9	-3,5	0,0





VÄSTERVIKS  
KOMMUN