



VÄSTERVIKS
KOMMUN

Delårsrapport april 2021

Västerviks kommun





Innehåll

Delårsrapport april 2021.....	1
Delårsrapport januari-april 2021.....	3
Delårsrapport i korthet.....	3
Förvaltningsberättelse	5
Organisation och styrning	5
Viktiga förhållanden för resultat och ekonomisk ställning	6
Händelser av väsentlig betydelse	10
Styrning och uppföljning av den kommunala verksamheten.....	11
God ekonomisk hushållning och ekonomisk ställning.....	12
Balanskravsresultat.....	16
Förväntad utveckling	16
Räkenskaper	17
Driftsredovisning	17
Investeringsredovisning	18
Resultaträkning	20
Balansräkning	21
Kassaflödesanalys	22
Noter	23
Verksamhetsberättelser.....	29
Kommunstyrelse	29
Barn- och utbildningsnämnd	34
Socialnämnd	39
Miljö- och byggnadsnämnd	42
Överförmyndare	44
Redovisningsprinciper.....	45

Delårsrapport januari–april 2021

Kommunfullmäktige följer upp kommunens verksamhet två gånger under löpande år, efter första tertialet och efter andra tertialet. Delårsrapporten för januari – april ska ge en indikation på om mål och uppdrag i verksamheten kommer att kunna nås som planerat. Avseende det ekonomiska resultatet lämnas en helårsprognos för året. Delårsrapporterna efter det första och andra tertialet innehåller inte sammanställda räkenskaper för hela kommunkoncernen utan kommunen och bolagen redovisas var för sig (vilket överensstämmer med Rådet för kommunal redovisnings rekommendation R17). Delårsrapporten per sista augusti är mer omfattande och behandlas av kommunfullmäktige i oktober eller november. Till denna rapport ska även revisorerna avge en granskningsrapport.

Delårsrapport i korthet

Pandemin har fortsatt att påverka de kommunala verksamheterna och invånarnas livssituation även under inledningen av 2021. Våren innebar en tredje coronavåg och för Kalmar län och Västervik innebar den en betydligt värre smittspridning än de tidigare två. Den verksamhet som tydligast påverkas av pandemin är äldreomsorgen men även skolverksamheten påverkas rejält. Under vårterminen har gymnasiet och flera högstadieskolor fått övergå till en mix av distansundervisning och ordinarie undervisning. Vid några tillfällen har förskolor fått stängas på grund av personalbrist vid sjukskrivningar och hela regionen fick under våren utökade regionala coronarekommendationer för att försöka få ner smittspridningen. I början av året inleddes vaccinationen av den första gruppen, boende och personal på särskilda boenden med flera, där kommunens personal utförde vaccinationerna. Vaccinationerna har sedan löpt på i regionens regi och i mitten av maj var mer än hälften av den vuxna befolkningen i Kalmar län vaccinerade med en första dos.

Ekonomiskt resultat

Resultatet för de fyra första månaderna är ett överskott på 37,6 mnkr. Prognosen för helåret pekar på ett resultat på 35,3 mnkr vilket är en positiv avvikelse mot budget på 33,4 mnkr. Den positiva avvikelsen förklaras i princip helt av en kraftigt förbättrad skatteprognos från SKR per april jämfört med budget på 43,7 mnkr. Även realisationsvinster bidrar till den positiva avvikelsen med 1,4 mnkr. På den negativa sidan i prognosen märks ökad kostnad för pensioner med 9 mnkr – främst drivet av de nya RIPS-beräkningarna om ökad livslängd som informerats om under våren. Exakt hur det slår för Västerviks kommun vet vi när vi får rapport från Skandia per augusti. Alla förvaltningar utom socialförvaltningen räknar med att hålla sin tilldelade budget, men inom de olika nämnderna finns verksamheter med både positiva och negativa avvikelser från budget. Socialförvaltningen flaggar för ett underskott på 3 mnkr på årsbasis, främst beroende av kostnader för skyddsutrustning och hyrpersonal, men även inom IFO där man ser en ökning av placeringar på HVB-hem. Miljö- och byggnadsförvaltningen prognostiserar ett mindre överskott på 0,2 mnkr.

Västerviks kommun har två finansiella mål för 2021. Det första är att nå ett resultat på minst 0,1 % av skatteintäkter och utjämningsbidrag. Detta mål ser enligt prognosen ut att kunna nås. Det andra målet gäller självfinansiering av investeringar sett i ett femårsperspektiv. Med ett prognostiserat årsresultat på 35,3 mnkr och budgeterade avskrivningar på 30,6 mnkr så klaras inte självfinansieringsmålet. 2021 har en ovanligt hög investeringsbudget på 100,4 mnkr vilket bidrar till att målet inte nås. I budgetdokumentet för 2021 framhölls att på grund av höga investeringsnivåer och

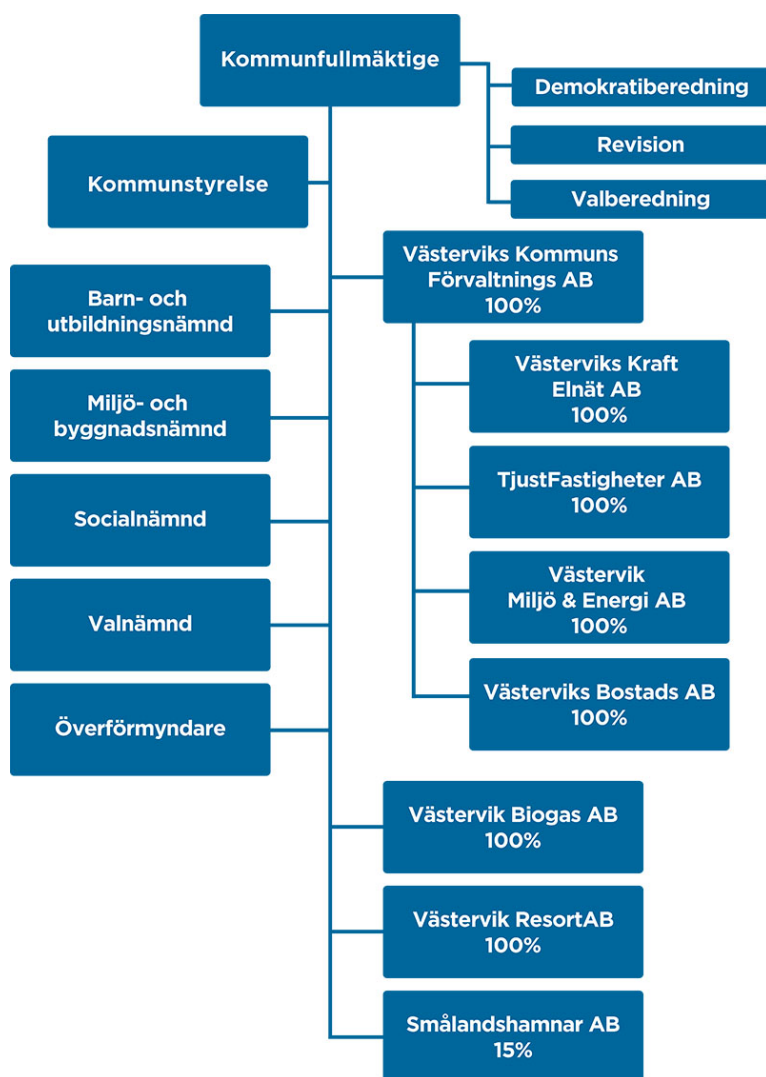


låga resultat kommer det att vara svårt att nå självfinansieringsmålet de närmaste åren men på sikt ska såväl investeringsnivåerna som resultatnivåerna anpassas.

Förvaltningsberättelse

Organisation och styrning

Kommunens verksamhet bedrivs i nämnds- och förvaltningsorganisationen, i sju helägda bolag samt i ett delägt hamnbolag (se figur nedan). De kommunala bolagen utgör en betydande del av kommunens ekonomi och verksamhet. Förvaltningarnas verksamhet presenteras längre fram i rapporten under verksamhetsberättelser. Koncernstrukturen framgår nedan. Kommunen anlitar privata utförare på flera väsentliga områden, främst inom förskola, skola, hemtjänst, inom LSS-verksamheten och placeringar på HVB-hem. I hemtjänsten finns valfrihetssystemet enligt LOV.





Viktiga förhållanden för resultat och ekonomisk ställning

Samhällsekonomin och omvärlden

Trots omfattande restriktioner, vågor av hög smittspridning och nya mutationer av coronaviruset befinner sig ekonomin i en återhämtningsfas både globalt och i Sverige. De svenska offentliga finanserna är fortsatt starka – trots en ökad skuldsättning under pandemin. Även i omvärlden har skuldsättningen ökat och då utifrån ett högre utgångsläge. I takt med att allt fler blir vaccinerade, sjunkande smitta och minskad vårdbelastning kommer olika typer av restriktioner att kunna lättas, vilket gynnar konjunkturen. Inte minst för de inhemska tjänstenäringar som drabbats mest av pandemi och restriktioner. I Sverige och andra länder förutsätts tillväxten i hög grad drivas av hushållens konsumtion, som alltmer kan riktas mot de tjänstenäringar som drabbats hårdast av restriktioner. De flesta prognosmakare är överens om att konjunkturen redan under 2021 kommer stärkas allt snabbare. Prognoserna för svensk BNP-tillväxt ser lite olika ut beroende på vem som presenterar prognosen. SKR (Sveriges kommuner och regioner) gör bedömningen att samhällsekonomin kommer att återhämta sig under 2021, framför allt under andra halvåret. Efter att svensk BNP fallit med 2,8 procent under 2020 görs bedömningen att tillväxten landar på 3,3 procent för 2021. Trots att SKR:s siffror är betydligt mer positiva än vid tidigare tillfällen under pandemin ligger prognoserna relativt lågt i förhållande till andra bedömare. Parallellt med ekonomirapporten publicerade Nordea sin rapport ekonomiska utsikter med rubriken "Ohämmad tillväxt". Nordea ser framför sig att svensk BNP ökar med 4,6 procent under 2021. Det är alltså en betydligt ljusare bild än den som SKR målar upp. SEB visar i sin rapport Nordic Outlook maj 2021 en BNP-tillväxt på 4,5 %. Att BNP i princip hamnar på samma nivå eller lite högre som två år tidigare – skulle normalt sett beskrivas som två förlorade år. Men det framstår snarast som en framgång, när man betänker de dramatiska globala nedgångarna i ekonomin under våren 2020.

Utsikterna för arbetsmarknaden har ljusnat rejält, inte minst inför hösten. Ett orosmoln är dock arbetslösheten där den långa arbetslösheten verkar bita sig fast på en hög nivå och där återhämtningen inte ser ut att bli så snabb. Den ekonomiska aktiviteten väntas stiga snabbt under det andra halvåret, där antalet arbetade timmar beräknas öka med 2 procent enligt SKR. Detta beräknas endast ge en måttlig ökning av antalet sysselsatta. I hög grad kommer återhämtningen på arbetsmarknaden i år att bygga på en stigande medelarbetstid; fler arbetade timmar per person i arbete. Det följer dels av förväntat lägre sjukfrånvaro jämfört med 2020, men framför allt väntas i år en stor minskning av antalet korttidspermitterade personer. Stigande produktion under 2021 kommer alltså bygga på att allt fler går upp till normal arbetstid. SKR tror att arbetslösheten för året blir 8,8 %. SEB prognosticerar 8,7 % och Nordea 8,0 %. Stor variation i prognoserna alltså.

SKR påpekar att pandemin hittills inte har utgjort någon kostnadskris och övervältringen av kostnader till konsumentledet bedöms som en mindre risk för »hög inflation«. Och den svaga arbetsmarknadskonjunktur som på flera håll lär hänga kvar i flera år talar knappast för någon stark acceleration av lönerna. Men frågan är vad som händer med konsumentprisinflationen globalt, givet dels den extremt expansiva politiken, dels de flaskhalsar som syns just nu. Stigande fraktkostnader liksom fortsatt stigande energi- och råvarupriser pekar nu mot stigande producentpriser världen över. Uppgången, som i hög grad är kopplad till energipriserna, förutsätts dock vara övergående och global inflation i konsumentprisledet antas falla tillbaka 2022 enligt SKR:s bedömning. Både SEB och Nordea tror att måttliga löner och stark kronkurs ger en låg inflation under 2021 och 2022, vilket innebär under Riksbankens mål på 2 %.



Riksbanken har under våren meddelat att man avser hålla reporäntan på noll procent fram till 2024. Detta talar för fortsatt låga räntor de närmaste åren.

SKR gör, i likhet med andra, bedömningen att de svenska statsfinanserna står mycket starka trots en expansiv finanspolitik. Maastrichtskulden förväntas minska från 39,9 procent av BNP 2020 till 34,1 procent 2024. På så sätt är statens finanspolitiska handlingsutrymme fortsatt relativt stort.

Kommunernas ekonomi

I sin majrapport pekar SKR på att kommunsektorn under 2020 visade på stora ekonomiska överskott, trots en extrem belastning på vissa verksamheter. Inom andra verksamheter har dock trycket varit mindre än normalt, såsom exempelvis viss hälso- och sjukvård, särskilt under första vågen av pandemin. Detsamma gäller dagverksamheter, förskola, kultur- och fritidsverksamheter och äldreomsorg i vissa kommuner. Sammantaget har detta påverkat kostnaderna som ökat långsammare än normalt. Sjukfrånvaron har varit betydligt högre än normalt bland anställda i kommuner och regioner. Då staten har finansierat sjuklönekostnaderna för kommuner och regioner, helt under perioden april till juli och delvis under resten av året, har ersättningen blivit högre än vikariekostnaden. Merkostnaderna för covid-19 har täckts av statliga bidrag och det generella statsbidraget har ökat väsentligt mer än den minskning av skatteintäkter som kommunerna och regionerna fått till följd av pandemin. Detta är förklaringen till de stora, tillfälliga överskotten under 2020.

SKR räknar med att resultaten i kommuner och regioner ska bli relativt starka även under 2021. Förklaringen är återhämtningen i ekonomin och de generella statliga bidrag som ligger kvar på en relativt hög nivå under 2021. Prognosen bygger dock på en avtagande smittspridning liksom fortsatta vaccinationer. Att ekonomin för närvarande är stark i kommunerna och regionerna är en följd av de stora tillfälliga tillskotten och den unika situationen. SKR menar att det finns därför inget utrymme för kommuner och regioner att låsa fast sig på en kostnadsnivå som ligger för högt när statsbidragen framöver minskar. SKR framhåller att det nu kan vara tillfälle att genomföra åtgärder och satsningar som effektiviserar verksamheterna och håller tillbaka kostnadsökningarna på sikt.

Många utmaningar väntar kommuner och regioner när pandemin klingar av. Det handlar om vård som inte har kunnat utföras, omsorgsinsatser som ställts in och skolverksamhet för barn, unga och vuxna som har haft mycket stora utmaningar. De bekymmer som fanns innan pandemin i form av demografiska utmaningar och svårigheter att rekrytera personal till den offentliga verksamheten finns också kvar efter pandemin. I slutet av april presenterades SCB:s treårsuppdatering av befolkningsprognosen. Den nya prognosen visar stora förändringar jämfört med den förra. Främsta skillnaden gäller grupperna barn och unga som nu beräknas minska, jämfört med en ökning på 5 procent i tidigare prognos. Befolkningen i arbetsför ålder ökar också långsammare än i föregående prognos. Hela 56 procent av den totala befolkningsökningen de kommande tio åren beräknas komma inom åldersgruppen 80 år eller äldre. SKR beskriver att det runtom i Sverige, för att möta de demografiska behoven, pågår omställning till en Nära vård. Det utvecklas nya arbetssätt och tjänster i syfte att erbjuda en vård när, och där, den behövs. Exempel på det är mobila team av vårdpersonal som kommer hem till patienterna, eller olika digitala hjälpmedel för att kunna sköta viss vård själv. Att förbättra hälsan i befolkningen är alltmer nödvändigt för att klara de demografiska utmaningarna, där fler behöver välfärdstjänster samtidigt som den arbetsföra befolkningen inte ökar i tillräcklig grad.



Västerviks kommun

Även för vår kommun blev det ekonomiska resultatet för 2020 bättre än budgeterat. Förklaringarna är helt pandemirelaterade genom mindre kostnader inom vissa verksamheter och stora statliga bidrag, till exempel sjukersättningen.

Under våren 2021 drabbades vi av den tredje coronavågen och smittspridningen tog fart även bland barn och ungdomar. Gymnasiet och flera högstadieskolor fick övergå till en mix av distansundervisning och ordinarie undervisning. Vid några tillfällen fick förskolor stängas på grund av personalbrist vid sjukskrivningar. Vaccinationerna har dock kommit i gång och löpt på enligt plan och även om de regionala coronarekommendationerna förlängts till att gälla hela maj månad, finns en förhoppning att kunna öppna upp samhället mer när sommaren kommer. Många företag i kommunen är beroende av turismen och inte minst restauranger och hotell är hårt pressade efter ett år med restriktioner. Kommunen har under våren fattat beslut om ytterligare åtgärder för att stödja de lokala företagen bland annat när det gäller markhyror och tillsynsavgifter.

I föreliggande delårsrapport för första tertialet 2021 framgår att resultatet för perioden är ett överskott på 37,6 mnkr. Prognosen för helåret pekar på ett resultat på 35,3 mnkr vilket är 33,4 mnkr bättre än budget. Den främsta förklaringen till den positiva avvikelsen är en betydligt bättre skatteprognos än budgeterat. När budgeten för 2021 fastställdes var vi inne i en fallande konjunktur på grund av pandemin och skatteintäkterna såg ut att falla drastiskt. Osäkerheten var stor om utvecklingen av konjunkturen och på när en återhämtning kunde påbörjas. Nu, under våren 2021, ser vi att konjunkturen är på väg uppåt och att skatteintäkterna enligt SKR:s aprilprognos återhämtar sig betydligt snabbare än förväntat. Fortfarande är vi inne i pandemin och det är för tidigt att blåsa faran över, men det ser betydligt ljusare ut än det gjort det senaste året. Förvaltningarna kommenterar sina utfall och prognoser närmare i respektive förvaltnings verksamhetsberättelse längre fram i denna rapport. Där berättar de även om verksamheten under våren.

Väsentliga risker och osäkerhetsfaktorer

För kommuner är skatter och utjämningsbidrag de absolut största intäkterna. En av de stora *omvärldsriskerna* är förknippad med reducerade skatteintäkter till följd av högre arbetslöshet vid en konjunkturedgång. En positiv utveckling på arbetsmarknaden med fler arbetade timmar är viktig för skatteunderlaget och kommunernas intäkter. När antalet timmar ökar skapas reformutrymme i den kommunala ekonomin. En annan påtaglig risk är reducerade statsbidrag eftersom de beror på politiska beslut på nationell nivå, vilka är svåra att förutse och varierar över tid.

En av de största *verksamhetsriskerna* är att säkra personalförsörjningsbehovet för framtiden och attrahera och behålla kompetenta medarbetare till verksamheterna. Pensionsavgångar, personalomsättning och ökande sjukfrånvaro i kombination med växande verksamhet och brist på utbildad personal innebär att konkurrensen om arbetskraften ökar. Det är därför av största vikt att behålla redan anställd personal, bland annat genom arbetsmiljöåtgärder som främjar närvaro och minskar sjukfrånvaron samt förlänger arbetslivet. De hälsofrämjande åtgärderna måste stå i centrum för att arbetsmiljön ska förbättras. Det är ett viktigt inslag i konkurrensen om arbetskraften framöver.

De *finansiella riskerna* som kommunkoncernen framför allt är exponerad för är ränterisk, finansieringsrisk, kredit- och likviditetsrisk. Riskmandatet är utformat för att minimera riskerna och regleras främst i kommunens finanspolicy som styr verksamheten i internbanken. Internbanken har alla sina lån i Kommuninvest, totalt 2 351 mnkr. Därtill kommer kommunens checkkredit i Nordea på 300 mnkr. Primärkommunen har inga lån utan allt lånas upp för bolagens räkning. Alla lån har i dagsläget rörlig ränta och 1 417 mnkr är räntesäkrat via swappar. I december 2020 fattades beslut att



inga nya swappar ska tecknas tills vidare. Kommunen har god kreditvärdighet hos Kommuninvest som varje år gör en riskvärdesanalys av sina kunder.

Framtida *pensionsförpliktelser* utgör betydande belopp i kommunerna. Kommunkoncernens samlade avsättningar för pensioner i balansräkningen och pensionsförpliktelser redovisade inom linjen avser kommunen. Värderingen av pensionsförpliktelserna har gjorts med tillämpning av RIPS 19. Kommunens pensionsmedel är inte placerade i finansiella instrument utan återlånas och används för att finansiera investeringar. Bolagen har valt försäkringslösning för sina pensionsåtaganden.

Förutom ovan nämnda risker har vi fortfarande risker kring *coronapandemin*. Osäkerheten om hur smittspridning och vaccinationer påverkar verksamhet och ekonomi under året är fortfarande stor. Nya mutationer eller kraftig smittspridning kan innebära nya nedstängningar av verksamheter och samhället i stort. Kostnaderna för skyddsutrustning och extra personal är fortfarande stora. Ännu har vi inte heller något helhetsgrepp om hur mycket "verksamhetsskuld" vi har, till exempel i form av extra undervisning eller annat som måste tas igen. Ännu har vi inte sett några alarmerande arbetslöshetssiffror lokalt men om pandemin fortsätter kan läget snabbt försämrats. I skrivande stund kan dock en viss optimism skönjas på grund av sjunkande smittspridning och planer på öppning av samhället.

Befolkning

Västerviks befolkning har de senaste åren ökat, mycket tack vare den stora flyktingvågen som kom från 2015 och framåt. Under 2020 har den positiva trenden brutits och befolkningen har minskat med 24 personer och invånarantalet per sista december var 36 655 st. Den främsta förklaringen till minskningen är ett födelseunderskott på 137 individer, vilket är i nivå med tidigare år. Det som främst skiljer 2020 från de senaste åren är att kommunen hade betydligt lägre utrikes inflyttning. Förklaringen till detta är naturligtvis pandemin. Utrikes flyttnetto visade trots det ett överskott med +82. På den positiva sidan kan noteras att kommunen hade ett positivt inrikes flyttnetto (+30) för första gången sedan 2009.

Händelser av väsentlig betydelse

Under april infördes regionala coronarekommendationer i Kalmar län på grund av den höga smittspridningen. Dessa har sedan förlängts att gälla hela maj månad.

Under delar av vårterminen har det varit en mix av fjärrundervisning på gymnasiet och flera högstadieskolor. Under kortare perioder har några förskolor tvingats hålla stängt på grund av sjukdom bland personalen.

SKR:s skatteprognoser i både februari och april visade på stor förbättring av intäkter från skatter och utjämningsbidrag vilket är mycket positivt för kommunen.

Styrelsen för SKR beslutade den 23 april, i enlighet med RIPS-kommitténs förslag, att nya parametrar över livslängden ska användas i pensionsskulsberäkningarna för kommuner och regioner. Med det nya livslängdsantagandet uppskattas pensionsskulden i genomsnitt öka med cirka 4 procent för kommuner och cirka 5 procent för regioner.

Tidningen Aktuell Hållbarhet presenterade nyligen sin utmärkelse och rankning Sveriges Miljöbästa kommun för trettonde gången. Västerviks kommun placerade sig på plats 11 totalt på rankningen och ännu mer glädjande är att kommunen hamnar allra högst av alla i den jämförbara kommungruppen Små städer och landsbygd!

Arbetet med framtagande av ny avfallsplan samt energi- och klimatstrategi börjar nu bli klart och beslut ska enligt plan fattas före sommaren.

Arbetet med integrationsstrategi och folkhälsostategi har fortsatt och beslut kommer att fattas inom kort.

Styrning och uppföljning av den kommunala verksamheten

Ansvarsstruktur och styrning av den kommunala koncernen

I kommunkoncernen finns flera nivåer av politiska instanser: kommunfullmäktige (KF), kommunstyrelsen (KS) och nämnderna samt styrelserna för de kommunala bolagen. Därtill finns det en tjänstepersonsorganisation. Det är politikerna som är ytterst ansvariga för den kommunala servicen. De anställda ansvarar för att politiska beslut genomförs i det dagliga arbetet. Styrning och uppföljning utgår från Vision 2030 - *Livskvalitet varje dag* - och mål för verksamheterna i den kommunala koncernen. KF beslutar om mål för god ekonomisk hushållning samt om riktlinjer och övergripande styrdokument. Ekonomiska ramar och mål sätts av KF i det årliga budgetdokumentet, sedan är det respektive nämnd som ansvarar för att verksamheten uppnår målen och håller tilldelad budget. KF följer utvecklingen i delårsrapporten efter första och andra tertialet, samt i årsbokslutet per december. De två senare rapporterna följer även upp målen och granskas också av revisionen. Kommunstyrelsen följer löpande utvecklingen av kommunens ekonomi i ekonomirapporter som upprättas månadsvis. KS har *uppsiktsplikt*, dvs ansvarar för att hålla uppsikt över hela den kommunala koncernen. Det innefattar nämnder och kommunala bolag. Uppsikten tar sin utgångspunkt i budget, ägardirektiv och verksamhetsplaner men även internkontroll, delårsrapporter och policys återrapporteras till KS.

Styrningen av de kommunala bolagen sker främst genom bolagsordning och ägardirektiv som fastställs årligen genom beslut på bolagsstämmorna och i KF. Västerviks Kommuns Förvaltnings AB är moderbolag i bolagskoncernen och kommunstyrelsens arbetsutskotts ledamöter utgör styrelsen i bolaget. VD i förvaltningsbolaget är kommundirektören. Sammansättning av styrelse och VD är ett viktigt led i arbetet med en samordnad koncern. Kommunen lämnar borgen för hela koncernens låneram som för 2021 uppgår till 3 110 mnkr. Inklusive övriga borgensåtagande borgar kommunen för 3 122,6 mnkr.

Intern kontroll

Kommunstyrelsen har ett övergripande ansvar för att samordna den interna kontrollen, som regleras i reglementet för intern kontroll. Både bolag och förvaltningar ska varje år upprätta en internkontrollplan som godkänns av respektive styrelse eller nämnd. Avrapportering görs sedan till styrelse och nämnd och en sammanfattande rapport för koncernen lämnas till KS. Där fel och brister upptäcks ska förslag på åtgärder finnas.



God ekonomisk hushållning och ekonomisk ställning

Kommunallagen ställer krav på att kommuner ska ha god ekonomisk hushållning, vilket betyder att det ekonomiska resultatet ska vara positivt sett över en längre period. Den kommunala koncernens verksamheter ska bedrivas med god kvalitet, kostnadseffektivt och med en rimlig självfinansiering av investeringarna. Grundtanken är att dagens kommunmedborgare ska finansiera sin egen kommunala välfärd och inte förbruka vad tidigare generationer tjänat ihop, eller skjuta upp betalningen till framtida generationer. God ekonomisk hushållning handlar om att styra ekonomi och verksamhet på kort och lång sikt. Varje kommun bestämmer själv de finansiella målen för att god ekonomisk hushållning ska uppnås.

Ett skäl för att överskott krävs, i den kommunala verksamheten likväl som i bolagen, är att kunna möta behovet av framtida investeringar och då undvika ökad upplåning. Ett annat motiv är att de pensionsrättigheter som anställda i kommunen tjänat in före 1998 inte är finansierade. Ett tredje motiv är att det bör finnas en buffert för att kunna möta oförutsedda händelser och för att inte få en ryckighet i ekonomin, eller behöva vidta panikåtgärder.

Begreppet god ekonomisk hushållning har både ett finansiellt perspektiv och ett verksamhetsperspektiv. Det finansiella perspektivet tar sikte på kommunens finansiella ställning och utveckling. Verksamhetsperspektivet inriktas mot kommunens förmåga att bedriva verksamheten på ett kostnadseffektivt och ändamålsenligt sätt. Såväl verksamhetsmål som finansiella mål som är av betydelse för en god ekonomisk hushållning ska finnas i budgeten. Förvaltningsberättelsen ska innehålla en utvärdering av om målen uppnåtts. Revisorerna ska bedöma om resultaten i delårsrapporten och årsredovisningen är förenliga med de mål som fullmäktige beslutat om.

Uppföljning

En väsentlig förutsättning för att uppnå en ekonomi i balans är att budgeten följs. En viktig del i styrning och kontroll av ekonomin är de uppföljningar som görs under året. Nämnderna ansvarar för att hålla budget och vid befarade avvikelser ska nämnden tillsammans med kommunstyrelsen vidta åtgärder. I enlighet med det av kommunfullmäktige fastställda dokumentet "Budget 2021 ekonomisk planering 2022 - 2023 visioner, prioriteringar och resurser" följer kommunfullmäktige utvecklingen i den så kallade delårsrapporten efter första och andra tertiet, det vill säga efter april och augusti samt i årsbokslutet per december. De två senare rapporterna följer även upp målen och granskas också av revisionen. Kommunstyrelsen följer löpande utvecklingen av kommunens ekonomi i ekonomirapporter som upprättas månadsvis.

Prognos för helåret

Västerviks kommun har två finansiella mål. För 2021 är de att kunna självfinansiera investeringar sett över fem år och att resultatet för året ska motsvara minst 0,1 % av skatter och utjämningsbidrag. Med den prognos som lämnas för helåret i denna rapport kommer målet för resultatet att nås, däremot inte målet om självfinansiering av investeringar.

Det prognostiserade årsresultatet för kommunen efter april månad är 35,3 mnkr vilket innebär en förbättring mot budget med 33,4 mnkr. Den positiva avvikelsen förklaras i princip helt av en kraftigt förbättrad skatteprognos från SKR per april jämfört med budget på 43,7 mnkr. Även realisationsvinster bidrar till den positiva avvikelsen med 1,4 mnkr. På den negativa sidan märks ökad kostnad för pensioner med 9 mnkr – främst drivet av de nya pensionsberäkningarna om ökad livslängd som SKR beslutat om under april. Exakt hur det slår för Västerviks kommun vet vi när vi får rapport från



Skandia per augusti. Alla förvaltningar utom socialförvaltningen räknar med att hålla sin tilldelade budget men inom de olika nämnderna finns verksamheter med både positiva och negativa avvikelser från budget (se vidare under respektive nämnds verksamhetsberättelse). Socialförvaltningen flaggar för ett underskott på 3 mnkr på årsbasis, främst beroende av kostnader för skyddsutrustning och hyrpersonal, men även inom IFO där man ser en ökning av placeringar på HVB-hem. Miljö- och byggnadsförvaltningen prognostiserar ett mindre överskott på 0,2 mnkr.

Översiktlig sammanställning av resultatet, mnkr	Utfall april 2021	Utfall april 2020	Förändring
Taxor och avgifter	38,7	35,8	2,9
Hyror och arrenden	22,6	20,5	2,1
Bidrag	52,8	52,3	0,5
Försäljning av verksamhet o konsulttjänster	7,0	8,8	-1,8
Övriga intäkter	4,1	7,8	-3,7
Summa intäkter	125,2	125,2	0,0
Personalkostnader	-550,8	-537,3	-13,5
Köp av verksamhet	-92,4	-87,9	-4,5
Lokal- och markhyror	-98,9	-96,8	-2,1
Lämnade bidrag	-21,0	-23,3	2,3
Övriga kostnader	-112,5	-107,5	-5,0
Av- och nedskrivningar	-9,2	-8,2	-1,0
Summa kostnader	-884,8	-861,0	-23,8
Skatteintäkter	551,8	516,3	35,5
Generella statsbidrag och utjämning	238,1	215,5	22,6
Finansiella intäkter och kostnader	7,3	7,6	-0,3
Periodens resultat	37,6	3,6	34,0

Förklaring till större förändringar mellan åren:

På intäktssidan ses inga förändringar på totalen. På kostnadssidan är det ökade personalkostnader med 2,5 % vilket är rimligt med tanke på ordinarie lönerörelse och extrapersonal på grund av pandemin. Posten övriga kostnader har ökat vilket förklaras av socialförvaltningen köpt in mycket mer skyddsutrustning i år med anledning av pandemin. Barn- och utbildning har även gjort större inköp av datorer under våren jämfört med föregående år. För skatteintäkter och generella statsbidrag ses en stor ökning mellan åren.

De kommunägda bolagen

I delårsrapporten per april redovisas kommunen och de kommunala bolagen i separata rapporter. I tabellen nedan framgår utfall och prognos för bolagen som ingår i förvaltningskoncernen.

Resultat och prognos per april, mnkr	Utfall april 2021	Utfall april 2020	Förändring	Prognos 2021	Budget 2021	Prognos mot budget
Västerviks kommuns Förvaltnings AB	3,8	3,5	0,3	0,0	0,0	0,0
Västervik Miljö & Energi AB	32,1	29,3	2,8	23,4	23,4	0,0
Västerviks Kraft Elnät AB	8,2	9,0	-0,8	18,2	18,2	0,0
Västerviks Bostads AB	12,6	11,5	1,2	44,8	44,5	0,3
TjustFastigheter AB	5,1	4,8	0,3	16,8	17,7	-0,9



Västerviks kommun är delägare med 15 % i Smålandshamnar AB och helägare till Västervik Resort AB. Då dessa bolags rapporter ej kommenteras i delårsrapporten för förvaltningskoncernen lämnas korta kommentarer om dessa bolag nedan.

Årsprognos Västervik Resort AB

År 2020 var ett speciellt år då bolaget drog i bromsen så fort coronapandemin slog till. Det innebär att vissa kostnader som normalt hade tagits 2020 istället hamnar på årets resultat. Man flyttade fram periodiskt underhåll och hade betydligt färre säsongspersonal. Det innebar att resultatet för 2020 blev bättre än normalt. Kostnaderna för första kvartalet 2021 är trots det inte större än 2020, tack vare permitteringar och delvis stängd anläggning under våren. Bokningsläget för 2021 ser väldigt bra ut och intäktsidan är bättre än 2020 eftersom antalet förbokningar är betydligt bättre än 2020. Bedömningen är att kunna hålla budget för helåret 2021.

Årsprognos för Smålandshamnar AB januari - mars

Den totala omsättningen för Smålandshamnar ökade med 1,2 % under första kvartalet där framför allt Oskarshamnsterminalen med vindkraftshantering i början på året, tillsammans med terminalhantering har bidragit till en fortsatt positiv tillväxt. Hanteringen av sågade trävaror har sjunkit med 60 % mot föregående år. Det är avsevärt lägre volymer än vad vi normalt ser för perioden och betydligt lägre än budgeterat, vilket naturligtvis ger en negativ inverkan på utfallen för kvartal ett.

Västerviksterminalen har som väntat och budgeterat, inlett med ett svagt första kvartal. Godshanteringen har dock ökat med 20 % jämfört med samma period föregående år, men ligger fortfarande på en alldeles för låg nivå för att uppvisa någon lönsamhet och resultatmässigt gör Västervik ett underskott på -332 tkr. Prognosen för kvartal två är dock positiv och vi ser en ökad godshantering under kommande kvartal vilket ger förutsättningar för reducering av nuvarande underskott på resultatet.

Det samlade resultatet efter finansiella poster uppgår till 741 tkr för första kvartalet som är ett sämre utfall mot föregående år (2 490 tkr) och mot budget (1 460 tkr). Ökade avskrivningar med anledning av investering i ny kran i slutet av 2020 tillsammans med ökade drift- och underhållskostnader är främsta orsaken till att resultatet är på en lägre nivå än föregående år. Avvikelse mot budgeterat resultat (-719 tkr) ligger under posten drift- och underhållskostnader och det är främst stigande bränslepriser som avviker tillsammans med uppstartskostnader i samband med implementeringen av ny reparationsdel för emballage från 1 februari. En omfattande renovering av personalutrymmen har också genomförts under kvartalet.

Bedömningen framåt är att hanteringen av sågade trävaror kommer att återgå till normala och budgeterade volymer. Kvartal två har inletts mycket starkt med hög beläggning både i Oskarshamn och i Västervik. Bedömningen är att årsprognosen ligger oförändrad mot budget.

Investeringar

Kommunen har investerat 8,8 mnkr under perioden. Budgeterade investeringar för året uppgår till 100,4 mnkr inklusive rullade investeringsmedel från 2020. Föregående år var investeringarna 12,9 mnkr för samma period. Mycket av planeringsarbetet för investeringarna görs under våren och det mesta av faktureringen från leverantörer sker under slutet av året. Årets investeringsbudget är ovanligt hög och det senaste året har en översyn och prioritering av planerade investeringar i kommunen gjorts för att komma ner till investeringsnivåer där självfinansieringsmålet kan hållas. Det



är också viktigt att verksamheten kan klara av att genomföra planerade investeringar inom utsatt tid så man slipper skjuta investeringar till nästkommande år.

Fullständig investeringsredovisning finns under rubriken Räkenskaper längre fram i detta dokument.

Lån och borgen

Internbanken för kommunkoncernen finns i Västerviks Kommuns Förvaltnings AB som är moderbolag i bolagskoncernen. Per 2021-04-30 uppgick kommunkoncernens långfristiga skulder till totalt 2 291,6 mnkr varav kommunen har likvida medel som lånas in till internbanken. Låneramen för 2021 uppgår till 3 110 mnkr enligt beslut av KF. Kommunen borgar för låneramen i sin helhet samt några äldre borgensförbindelser till bland annat föreningar, totalt 3 122,6 mnkr. När det gäller kommunens borgensåtaganden bedöms risken som låg för att åtagandet ska behöva infrias. Den absolut största delen avser kommunens egna bolag där kommunen kontinuerligt följer utveckling och verksamhet. Bedömningen är att bolagens resultatnivåer är betryggande.

Av tabellen nedan framgår lånens fördelning per låntagare per 30 april 2021. Primärkommunen har inga lån utan allt upplånas för bolagens räkning.

Lån i internbanken per 30/4 per låntagare	2021	2020
Västerviks kommun	192,3	151,6
Västerviks kommuns förvaltnings AB	2,2	16,2
Västerviks Bostads AB	-739,2	-746,0
Tjustfastigheter AB	-1 032,3	-950,4
Västervik Miljö & Energi AB	-646,4	-686,7
Västervik Kraft Elnät AB	-24,3	-15,2
Västervik Resort AB	-44,2	-54,0
Västervik Biogas AB	0,3	0,3
Totalt	-2 291,6	-2 284,1

- Den genomsnittliga snitträntan i låneportföljen uppgår för april månad till 1,76 % (samma period föregående år 1,94 %).
- Genomsnittlig räntebindningstid uppgår till 1,8 år (2,3 år). Andel rörlig ränta uppgår till 51 % (34 %) av skuldvolymen.
- Den genomsnittliga kapitalbindningstiden i skuldportföljen uppgår till 1,7 år (2,1 år).
- Andel av skuldportföljen som förfaller inom 1 år uppgår till 26 % (21 %).

Pensionsförpliktelser

Från och med 1998 redovisas kommunens pensionsförpliktelser enligt den så kallade blandmodellen. Det innebär att pensionsrättigheter som har intjänats före 1998 redovisas som ansvarsförbindelse inom linjen. I balansräkningen under avsättningar redovisas endast pensionsutfästelser kommunen har gjort från och med 1998. Hela den individuella delen av premien enligt det pensionsavtalet – PFA 98 – utbetalas till enskild förvaltning. Den redovisas som kortfristig skuld. Kommunens pensionsmedel är inte placerade i finansiella instrument utan återlånas och används för att finansiera investeringar. Bolagen har valt försäkringslösning.

Per 2021-04-30 uppgick kommunens totala pensionsförpliktelser till 895,2 mnkr att jämföra med 923,8 mnkr föregående år. I prognosen för året har vi räknat med en ökning på ca 9 mnkr med anledning av de nya livslängdsantagandena i pensionsberäkningarna. Exakt belopp vet vi när Skandias augustirapport kommer.



Balanskravsresultat

Det i kommunallagen lagstadgade balanskravet innebär att om kostnaderna för ett verksamhetsår överstiger intäkterna ska det negativa resultatet regleras och det egna kapitalet i balansräkningen återställas under de tre närmast följande åren. Underskottet som uppkommer ett enskilt år ska hanteras inom tre år. Västerviks kommun uppfyller balanskravet. Se tabell nedan.

Prognostiserat resultat enligt balanskravet	2021-04-30
Ingående balanskravsresultat	0
Prognostiserat resultat enligt resultaträkning	35,3
Realisationsvinster	-1,4
Prognostiserat resultat efter balanskravsjusteringar	33,9
Medel till/från resultatutjämningsreserv	0
Utgående prognostiserat balanskravsresultat	33,9
Synnerliga skäl (RIPS)	0
Balanskrav att återställa	0

Förväntad utveckling

Effekterna av pandemin kommer att påverka verksamhet och invånare under lång tid. Personalen i de olika delarna av den kommunala verksamheten har kämpat hårt under mer än ett år av pandemi och en återgång till mer normal verksamhet står högt upp på önskelistan. Utvecklingen av smittspridning, vaccinationer och eventuella nya mutationer blir avgörande för den närmaste framtiden. Under maj månad har Folkhälsomyndigheten och regeringen flaggat för att kunna börja lätta på restriktionerna från den 1 juni. Det skulle betyda mycket för de delar av vårt lokala näringsliv som är beroende av turismen.

På nationell nivå har man i pandemins spår sett en trend av utflyttning från de största städerna till mindre orter. Återstår att se i vilken utsträckning Västerviks kommun får positiva effekter på detta område.

De flesta ekonomiska prognosmakare pekar nu på att de ekonomiska kurvorna börjar peka uppåt igen efter pandemivackan. SKR:s skatteprognos per april innebär en förbättring av skatteintäkter och generella statsbidrag de närmaste åren vilket är mycket positivt. Den ekonomiska återhämtningen verkar så här långt gå snabbare än de flesta vågat hoppas på.

Våra utmaningar kring personalförsörjning och demografi kvarstår även efter coronapandemin. Vi har lärt oss mycket när det gäller digitalisering och distansarbete som vi får ha med oss och som vi kommer att ha nytta av i vårt utvecklingsarbete framåt. Möjligheterna till distansarbete gör ju till exempel att vi inom vissa verksamheter kan rekrytera från ett lite större område.



Räkenskaper

Driftsredovisning

Mnkr	Intäkter	Kostnader	Nettokostnad	Budget 2021	Prognos årets resultat	Prognos avvikelse mot budget 2021
Kommunstyrelse	84,9	-218,1	-133,2	-415,1	-415,1	0,0
0	0,0	-4,3	-4,3	-13,0	-13,0	0,0
Ledning	3,8	-23,8	-20,0	-64,4	-64,4	0,0
Samhällsbyggnad	12,8	-53,9	-41,1	-111,6	-113,6	-2,0
Kultur	1,4	-17,8	-16,5	-55,1	-54,9	0,2
Arbete o kompetens	12,0	-36,8	-24,8	-81,9	-80,1	1,8
Kommunservice	51,3	-57,8	-6,5	-27,5	-27,5	0,0
Räddningstjänst	3,5	-19,9	-16,4	-48,4	-48,4	0,0
Prioriterade områden	0,2	-3,8	-3,7	-13,1	-13,1	0,0
Barn- och utbildningsnämnd	185,5	-473,3	-287,8	-877,1	-877,1	0,0
Gemensam verksamhet	1,9	-17,3	-15,4	-47,5	-47,5	0,0
Förskola och familjedaghem	66,0	-130,7	-64,7	-204,4	-204,4	0,0
Obligatorisk skola och fritidshem	111,8	-258,2	-146,4	-436,6	-436,6	0,0
Gymnasieskola, gymnasiesärskola	3,8	-59,2	-55,5	-164,9	-164,9	0,0
Komvux och SFI	2,0	-7,9	-5,9	-23,7	-23,7	0,0
<i>(Internposter 36190 - 46390)</i>	<i>-148,5</i>	<i>148,5</i>	<i>-</i>			<i>-</i>
Socialnämnd	55,5	-370,8	-315,3	-955,9	-958,9	-3,0
Äldreomsorg	36,8	-187,0	-150,2	-445,1	-436,1	9,0
Individ- och familjeomsorg	4,1	-33,3	-29,3	-93,2	-101,6	-8,4
OF, omsorg & stöd, funktionsneds	12,1	-94,7	-82,6	-267,8	-269,8	-2,0
Hälsa- och sjukvårdsverksamhet	2,5	-44,2	-41,7	-115,5	-117,1	-1,6
Förvaltningsstab och socialnämnd	0,1	-11,6	-11,5	-34,3	-34,3	0,0
<i>(Internposter 36190 - 46390)</i>	<i>215,8</i>	<i>-215,8</i>	<i>0,0</i>			<i>-</i>
Miljö- och byggnadsnämnd	4,4	-9,0	-4,7	-15,5	-15,5	0,2
Överförmyndare	0,0	-1,1	-1,1	-3,6	-3,6	0,0
Revision	0,0	-0,4	-0,4	-1,6	-1,6	0,0
Semesterlöneskuld, ökning		0,0	-1,3	-4,0	-4,0	0,0
Summa nämnder			-743,8	-2 272,8	-2 275,7	-2,7
Summa internredovisning			-743,8	-2 272,8	-2 275,7	-2,7
<i>Justering för externredovisning:</i>			<i>-7,9</i>	<i>-22,4</i>	<i>-31,4</i>	<i>-9,0</i>
Resultat före avskrivningar			-751,8	-2 295,2	-2 307,1	-11,7
Avskrivningar			-9,2	-30,6	-30,6	0,0
Verksamhetens nettokostnader exkl reavinster			-760,9	-2 325,8	-2 337,7	-11,7
Realisationsvinster			1,4	0,0	1,4	1,4
Verksamhetens nettokostnader inkl reavinster			-759,6	-2 325,8	-2 336,3	-10,3
Skatteintäkter och statsbidrag			789,9	2 307,3	2 351,0	43,7
Finansiella intäkter			7,5	29,0	29,0	0,0
Finansiella kostnader			-0,2	-8,4	-8,4	0,0
Resultat			37,6	2,1	35,3	33,4



Investeringsredovisning

Mnkr	Investeringar jan-apr 2021	Budget 2020	Kommentar
Samhällsbyggnadsenheten			
Södra infarten	0,1	4,5	Pågående förstudie
Stadsparken gestaltning	0,1	3,0	
Markinköp	1,5	2,0	Blankaholm, Silon i G-by, badplats Överum
Centrum, stadsutveckling	0,1	1,0	
Åtgärder trafikplan	0,1	1,0	
Förnyelser lekplatser	0,2	1,0	
Dagvattenstrategi	0,3	2,0	
Hållbar utveckling	0,0	0,5	
Gränsö naturreservat	0,1	0,0	
Hållplatser kollektivtrafik	0,3	2,0	
Åtgärder badplatser	0,0	0,5	
Forellvägen med cirkulationer	0,0	8,6	
Gc-väg Ekhagen	0,1	3,0	
Fridkulla industrimark	0,0	1,0	
Avfall skärgården	0,0	0,7	
Gc-vägar satsning	0,3	1,5	
Blankaholm	0,0	1,5	
Katedern 11, Gamelby	0,2	3,0	
Gc-väg St Trädgårdsgatan	0,0	1,4	
Sågen 8	0,0	0,0	
Sjöstaden 2, Riksbyggen	0,0	1,9	
Slottsholmen	0,3	2,8	
Sjöstaden Dp 3	0,1	2,0	
Gator Solhem	0,0	2,8	
Gamleby passage järnvägen	0,0	0,5	
Gamleby ny lekplats	1,8	3,5	
Barlastkajen/skeppsbron	0,0	0,2	
Hamnen, kajer	0,5	2,0	
Piperskärr ny plan/lekpl	0,0	2,5	
Motionsspår	0,0	0,7	
Överum centrumåtgärder	0,0	0,5	
GC Norrlandsvägen	0,0	1,0	
GPS-utrustning kart & mät	0,0	0,3	
Mindre investeringar	1,8	4,0	
Beläggning	0,0	11,5	
Summa samhällsbyggnadsenheten	8,0	74,4	
Kulturenheten			
Inventarier vid ev flytt bibliotek	0,0	0,5	
Digital mixer till Kulturskolan	0,1	0,1	
Summa kulturenheten	0,1	0,6	
Kommunservice			
IT- servrar/lagring	0,0	1,9	
Robotisering (RPA)	0,0	2,0	
Summa kommundienst	0,0	3,9	
Arbete och kompetens			
Teknik campus, utökade utbildningspl.	0,1	1,3	Diverse teknisk utrustning till Campus.
Summa arbete och kompetens	0,1	1,3	



Investeringsredovisning forts.

Mnkr	Investeringar jan-dec 2020	Budget 2020	Kommentar
Räddningstjänst			
Tankbil	0,0	3,2	Tankbil beställd levereras hösten 2021
Rakel fast/bärbara	0,0	0,4	Rakel beställda levereras under 2021, ca 0,4 mnkr
Räddningsmaterial	0,0	0,1	Utrustning levereras i maj
Skogsbrandpump	0,0	0,2	Ny upphandling
Ombyggn. räddningsbilar t Rakel	0,0	0,1	
Ledn.central	0,0	0,6	
Ny motor stridsbåt	0,0	0,4	Kostnaden för haveriet på Stridsbåten, ca 0,4 mnkr
Lastbil	0,0	1,2	
Larmställ	0,0	0,4	
Skyddsmasker	0,0	0,5	
Övningsanläggning	0,0	0,7	
Nyckelsystem	0,0	0,4	
Räddningsmaterial	0,0	0,3	
Summa räddningstjänst	0,0	8,4	
Barn och utbildningsnämnden			
Inventarier	0,4	5,0	
Teknikcollege	0,0	4,0	
Summa barn- och utbildningsnämnden	0,4	9,0	
Socialnämnden			
Inventarier	0,2	2,8	
Summa socialnämnden	0,2	2,8	
SUMMA INVESTERINGSREDOVISNING	8,8	100,4	



Resultaträkning

Mnkr	Not	2021-04-30	2020-04-30	2020-12-31
Verksamhetens intäkter	1	123,9	124,2	442,1
Jämförelsestörande intäkt	1	1,4	1,0	5,4
Verksamhetens kostnader	2	-875,6	-852,9	-2 690,0
Avskrivningar	3	-9,2	-8,2	-25,8
Verksamhetens nettokostnader		-759,6	-735,8	-2 268,3
Skatteintäkter	4	551,8	516,3	1 579,2
Generella statsbidrag och utjämnning	5	238,1	215,5	696,5
Verksamhetens resultat		30,3	-4,0	7,4
Finansiella intäkter	6	7,5	7,9	28,4
Finansiella kostnader	7	-0,2	-0,3	-9,9
Resultat efter finansiella poster		37,6	3,6	25,9
Extraordinära poster		0,0	0,0	0
Årets resultat		37,6	3,6	25,9



Balansräkning

Mnkr	Not	2021-04-30	2020-04-30	2020-12--31
TILLGÅNGAR				
Anläggningstillgångar		1 386,3	1 316,7	1 424,6
Immateriella anläggningstillgångar		0,0	0,0	0,0
Materiella anläggningstillgångar		481,0	451,0	481,4
Mark, byggnader, tekn.anlägggn.tillg.		8 430,0	405,2	428,8
Maskiner och inventarier		9 51,0	45,8	52,6
Övriga materiella anläggningstillgångar				
Finansiella anläggningstillgångar		10 905,3	865,7	943,2
Omsättningstillgångar		223,3	232,1	297,9
Förråd och lager		11 5,3	0,0	4,3
Fordringar		12 216,6	230,6	292,2
Kortfristiga placeringar				
Kassa och bank		13 1,4	1,4	1,4
SUMMA TILLGÅNGAR		1 609,6	1 548,7	1 722,5
EGET KAPITAL, AVSÄTTNINGAR OCH SKULDER				
Eget kapital		1 082,2	1 022,4	1 044,6
Årets resultat		37,6	3,6	25,9
Resultatutjämningsreserv		140,3	140,3	140,3
Övrigt eget kapital		0,0	0,0	0,0
Avsättningar		179,0	178,7	179,0
Avsättningar för pensioner och liknande förpliktelser		15 131,8	129,0	131,8
Andra avsättningar		16 47,2	49,6	47,2
Skulder		348,3	347,7	498,8
Långfristiga skulder		17 9,2	0,0	10,6
Kortfristiga skulder		18 339,1	347,7	488,2
SUMMA EGET KAPITAL AVS. O SKULDER		1 609,6	1 548,7	1 722,5
Panter och ansvarsförbindelser				
Pensionsförpliktelser utanför balansräkningen		19 763,4	794,8	763,4
Övriga ansvarsförbindelser		20 2 912,6	2 802,8	2 912,6



Kassaflödesanalys

Mnkr	Not	2021-04-30	2020-04-30	2020-12-31
DEN LÖPANDE VERKSAMHETEN				
Periodens resultat		37,6	3,6	25,9
Justering för av- och nedskrivningar	3	9,2	8,2	25,8
Justering för gjorda avsättningar	15, 16	0,0	-6,0	-5,7
Justering för övr. poster som ej ingår i kassaflödet		0,0	0,0	0,0
Reavinster hänförligt till investeringsverksamheten		-1,4	-1,0	0,0
Utrangeringar		0,0	0,0	0,0
Reaförluster		0,0	0,0	0,0
Kassaflöde före förändring av rörelsekapital		45,4	4,7	46,0
Ökning (-)/minskning (+) förråd och varulager		-1,0	0,0	-4,3
Ökning (-)/minskning (+) kortfristiga fordringar		75,6	37,1	-24,4
Ökning (+)/minskning (-) kortfristiga skulder		-149,1	-60,9	90,3
Kassaflöde från den löpande verksamheten		-29,1	-19,0	107,6
INVESTERINGSVERKSAMHETEN				
Förvärv av immateriella anläggningstillgångar		0,0	0,0	0,0
Avyttring av immateriella anläggningstillgångar		0,0	0,0	0,0
Förvärv av materiella anläggningstillgångar	8, 9	-8,8	-12,9	-67,9
Avyttring av materiella anläggningstillgångar		0,0	1,0	6,8
Avyttring av finansiella anläggningstillgångar	10	0,0	0,0	0,0
Förändring av finansiella anläggningstillgångar		37,8	30,4	-47,1
Investeringsbidrag		0,0	0,0	0,0
Försäljning av investeringsbidrag		0,0	0,0	0,0
Kassaflöde från investeringsverksamheten		29,1	18,4	-108,2
FINANSIERINGSVERKSAMHETEN				
Upptagna lån (+) och amortering av skuld (-)		0,0	0,0	0,0
Övriga finansiella poster		0,0	0,0	0,0
Kassaflöde från finansieringsverksamheten		0,0	0,0	0,0
ÅRETS KASSAFLÖDE		0,0	-0,6	-0,6
Likvida medel				
Likvida medel vid periodens början		1,4	2,0	2,0
Likvida medel vid periodens slut		1,4	1,4	1,4



Noter

Mnkr	2021-04-30	2020-04-30	2020-12-31
1 VERKSAMHETENS INTÄKTER			
Försäljningsintäkter	2,8	6,7	15,4
Taxor och avgifter	38,7	35,8	104,5
Hyror och arrenden	22,6	20,5	58,6
Bidrag	52,8	52,3	234,4
Försäljning av verksamhet o konsulttjänster	7,0	8,8	28,4
Realisationsvinster	1,4	1,0	5,4
Aktiverat eget arbete	0,0	0,0	0,6
Övriga intäkter	0,0	0,0	0,2
Summa	125,2	125,2	447,5
2 VERKSAMHETENS KOSTNADER			
Löner och sociala avgifter	501,5	486,6	1 514,0
Pensionskostnader	49,3	50,6	152,9
Inköp av anläggnings- och underhållsmaterial	0,2	0,2	1,3
Bränsle, energi och vatten	4,3	4,6	13,1
Köp av huvudverksamhet	92,4	87,8	280,6
Lokal- och markhyror	98,9	96,8	293,4
Övriga tjänster	63,7	64,6	205,7
(Varav räkenskapsrevision)	0,0	0,0	0,0
Lämnade bidrag	21,0	23,3	78,1
Realisationsförluster och utrangeringar	0,0	0,0	0,0
Övriga kostnader	44,3	38,4	151,0
Summa verksamhetens kostnader	875,6	852,9	2690,0
3 AVSKRIVNINGAR			
Avskrivning immateriella tillgångar	0,0	0,0	0,0
Avskrivning byggnader och anläggningar	6,5	5,9	17,6
Avskrivning maskiner och inventarier	2,7	2,3	7,3
Nedskrivningar	0,0	0,0	0,9
Summa	9,2	8,2	25,8
4 SKATTEINTÄKTER			
Årets preliminära skattebetalningar	535,3	538,1	1614,4
Prognos slutavräkning innevarande år	7,1	-4,0	-26,3
Slutavräkningsdiff föregående år	9,4	-17,9	-9,0
Summa	551,8	516,3	1579,2



5 STATS BIDRAG/UTJÄMNING			
Inkomstutjämningsbidrag	152,2	148,6	445,9
Strukturbidrag	0,0	0,0	85,1
Kommunal fastighetsavgift	31,2	28,5	46,1
Bidrag för LSS-utjämning	14,6	15,4	2,3
Kostnadsutjämning	3,9	0,8	37,6
Regleringsbidrag	36,3	12,5	0,0
Generella bidrag från staten	0,0	9,7	79,5
Summa	238,1	215,5	696,5
6 FINANSIELLA INTÄKTER			
Räntor från koncernföretag	2,9	3,1	9,5
Borgensavgift	4,6	4,6	13,7
Utdelning på aktier och andelar	0,0	0,0	1,9
Övriga finansiella intäkter	0,0	0,1	3,2
Summa	7,5	7,9	28,4
7 FINANSIELLA KOSTNADER			
Låneräntor	0,0	0,0	0,0
Ränta på pensionsavsättningar	0,0	0,0	2,6
RIPS-räntekostnad	0,0	0,0	0,0
Aktieägartillskott	0,0	0,0	0,0
Nedskrivning av finansiell tillgång	0,0	0,0	0,0
Bankavgifter	0,2	0,3	0,5
Övriga finansiella kostnader	0,0	0,0	6,8
Summa	0,2	0,3	9,9
8 MARK, BYGGNADER, TEKNISKA ANLÄGGNINGAR			
Ingående bokfört värde	428,8	400,9	400,9
Årets investeringar	7,7	10,3	53,0
Årets investeringsbidrag	0,0	0,0	0,0
Årets avskrivningar	-6,5	-5,9	-17,3
Realisationsvinst	0,0	0,0	0,0
Försäljningar/utrangeringar/nedskrivning	0,0	0,0	-0,5
Överföring från/till annat slag av tillgång	0,0	0,0	-7,2
Utgående bokfört värde	430,0	405,2	428,8
Anskaffningsvärden	1 097,9	1 055,6	1 090,5
Ackumulerade av- och nedskrivningar	-667,9	-650,4	-661,7
Redovisat värde	430,0	405,2	428,8
<i>Linjär avskrivning tillämpas. Genomsnittlig nyttjandeperiod: toppbeläggningar 15 år, bärager 33 år, parker 25 år, hamnar och farleder 15-50 år.</i>			



Mnkr	2021-04-30	2020-04-30	2020-12-31
9 MASKINER OCH INVENTARIER			
Ingående bokfört värde	52,6	45,3	45,3
Årets investeringar	1,1	2,7	14,9
Årets avskrivningar	-2,7	-2,3	-7,3
Statsbidrag/EU-bidrag	0,0	0,0	0,0
Finansiell leasing	0,0	0,0	0,0
Utrång/försäljning/nedskrivning	0,0	0,0	-0,3
Överföring från/till annat slag av tillgång	0,0	0,0	0,0
Utgående bokfört värde	51,0	45,8	52,6
Anskaffningsvärden	153,9	142,0	152,9
Akkumulerade av- och nedskrivningar	-102,9	-96,2	-100,3
Redovisat värde	51,0	45,8	52,6
<i>Linjär avskrivning tillämpas. Genomsnittlig nyttjandeperiod möbler och inventarier 12 år, större fordon t ex brandbilar 15-20 år.</i>			
10 FINANSIELLA ANLÄGGNINGSTILLGÅNGAR			
aktier koncernbolag	21-04-30	20-04-30	20-12-31
Västervik Resort AB,556735–7727	30,0	30,0	30,0
Västerviks Kommuns Förvaltn. AB,556528–1416	252,6	252,6	252,6
Västervik Biogas AB,556751–2941 (1)	0,0	0,0	0,0
(1) röstandel 100 %			
övriga aktier/andelar			
Andelskapital Kommuninvest	21,0	15,6	21,0
Övriga aktier/andelar	9,4	9,4	9,4
Lån Västerviks Kommuns Förvaltn. AB	192,3	151,6	230,2
Västerviks Bostads AB	400,0	400,0	400,0
Förskotteringslån Regionförbundet	0,0	0,0	0,0
Övriga externa lån (Kommun Invest)	0,0	6,5	0,0
Redovisat värde vid årets slut	905,3	865,7	943,2
	21-04-30	20-04-30	20-12-31
11 FÖRRÅD OCH LAGER			
Övrigt lager	0,0	0,0	0,0
Exploateringsfastigheter industri			
Ingående värde	4,3	0,0	0,0
Årets anskaffningar	1,0	0,0	0,5
Försäljningar under året	0,0	0,0	-3,4
Flyttade från anläggningstillgångar	0,0	0,0	7,2
Utgående värde	5,3	0,0	4,3
Summa förråd och lager	5,3	0,0	4,3



Mnkr	2021-04-30	2020-04-30	2020-12-31
12 FORDRINGAR			
Kundfordringar	12,5	14,1	12,9
Statsbidrag/EU-bidrag	0,0	0,0	0,0
Skattefordringar	0,0	0,0	0,0
Förskottsbet.kostnader, upplupna intäkter	49,4	120,7	146,3
Övriga kortfristiga fordringar	154,7	95,8	133,0
Summa fordringar	216,6	230,6	292,2
13 LIKVIDA MEDEL			
Kassa	0,0	0,1	0,0
Bank	1,4	1,3	1,4
Summa likvida medel	1,4	1,4	1,4
14 EGET KAPITAL			
Ingående eget kapital enl fastställd BR	1 044,6	1 018,8	1 018,8
- varav resultatutjämningsreserv (RUR)	140,3	140,3	140,3
Effekt av byte av redovisningsprincip/rättelse	0,0	0,0	0,0
Aktieägartillskott	0,0	0,0	0,0
Övrigt eget kapital	0,0	0,0	0,0
Periodens resultat	37,6	3,6	25,9
Utgående eget kapital	1 082,2	1 022,4	1 044,6
15 AVSÄTTNINGAR TILL PENSIONER			
intjänade fr.o.m 1998-01-01			
FÅP/KÅP	73,2	71,6	73,2
EB/BP	1,6	2,2	1,6
SAP/SÅP	14,9	13,5	14,9
VP/SAPök	16,3	16,6	16,3
Förändring kalkylmässig avsättning	0,0	0,0	0,0
Avsättning för särskild löneskatt	25,7	25,2	25,7
Summa	131,8	129,0	131,8
<i>Aktualiseringsgrad</i>	98%	98%	98%

Kommunen tillämpar KPRF 1983 med begränsningen att visstidspension utgår först fr.o.m. 55 års ålder. För hel pension är erforderlig tjänstetid 12 år. Kommunen har pensionsåtaganden för två tidigare kommunalråd med 3/12 av full tjänstetid efter en mandatperiod vardera. Dessutom föreligger treårigt åtagande om visstidspension enligt särskilt avtal för en anställd i kommunen.



Mnkr	2021-04-30	2020-04-30	2020-12-31
16 ANDRA AVSÄTTNINGAR			
Andra avsättningar	0,0	0,0	0,0
Deponiavsättning vid årets början	47,2	55,6	55,6
Avsättningar under perioden	0,0	0,0	0,0
Ianspråktaga belopp under perioden	0,0	-6,0	-8,4
Outnyttjat, återfört under perioden	0,0	0,0	0,0
Förändring av nuvärdet	0,0	0,0	0,0
Utgående avsättning	47,2	49,6	47,2
<p>Avsättningen deponi avser kostnader för återställande av den gamla deponin på Målserum. Tillstånd att deponera på den gamla deponin på Målserum upphörde 2008-12-31. Kostnaden omfattar bl.a. planering, projektering och sluttäckning av den gamla deponin, åtgärdande av skador i mark och grundvatten, övervakning och efterkontroll av den sluttäckta deponin, omhändertagande av lakvatten samt andra ev miljörelaterade skador orsakade av den gamla deponin. Uttag görs löpande från fonden för de åtgärder som behöver vidtas. Under 2009 startades två nya konton för avsättning som avser de två deponier som nu är i drift: Avsättning deponi klass 1 (farligt avfall) under perioden 0 kr samt Avsättning deponi klass 2 (icke farligt avfall) 0 kr. En revidering av återställningskostnaden har gjorts per 2017-12-31, vilket medförde en ytterligare avsättning på 22,3 mnkr.</p>			
17 LÅNGFRISTIGA SKULDER			
	2021-04-30	2020-04-30	2020-12-31
Övriga skulder	0,0	0,0	0,0
Investeringsbidrag	9,2	0,0	10,6
Summa:	9,2	0,0	10,6
18 KORTFRISTIGA SKULDER			
Leverantörsskulder	46,9	53,7	87,8
Kortfristiga skulder till kreditinstitut	0,0	0,0	0,0
Moms och punktskatter	1,3	1,8	2,4
Personalens skatter, avgifter o löneavdrag	54,8	52,5	61,6
Övriga kortfristiga skulder	10,5	43,5	64,5
Uppl. kostnader, förutbet. intäkter	225,6	196,2	272,0
Summa kortfristiga skulder	339,1	347,7	488,2



Mnkr	2021-04-30	2020-04-30	2020-12-31
19 ANSVARFÖRBINDELSER			
Pensionsförpliktelser intj.t.o.m. 1997-12-31			
IPR97	517,6	536,8	517,6
ÅP/LR	76,6	80,4	76,6
EP/BP	11,2	13,0	11,2
SAP/SÅP	2,7	2,8	2,7
VP/GP	6,3	6,7	6,3
Särskild löneskatt på pensioner	149,1	155,2	149,1
Summa	763,4	794,8	763,4
20 BORGENSÅTAGANDEN			
Kommunägda företag	2 910,0	2 800,0	2 910,0
Enskilda egnahem och småhus	0,1	0,2	0,1
Ideella fören. o ekonomiska stiftelser	2,5	2,6	2,5
Summa borgensåtaganden	2 912,6	2 802,8	2 912,6

Västerviks kommun har i januari 1994 ingått en solidarisk borgen såsom för egen skuld för Kommuninvest i Sverige AB:s samtliga nuvarande och framtida förpliktelser. Samtliga kommuner som per 2020-12-31 var medlemmar i Kommuninvest ekonomisk förening har ingått likalydande borgensförbindelser. Mellan samtliga medlemmar i Kommuninvest ekonomisk förening har ingåtts ett regressavtal som reglerar fördelning av ansvaret mellan medlemskommunerna vid ett eventuellt ianspråktagande av ovan nämnda borgensförbindelse. Enligt regressavtalet ska ansvaret fördelas dels i förhållande till storleken på de medel som respektive kommun lånat av Kommuninvest i Sverige AB, dels i förhållande till storleken på medlemskommunernas respektive insatskapital i Kommuninvest ekonomisk förening. Vid en uppskattning av den finansiella effekten av Västerviks kommuns ansvar enligt ovan nämnda borgensförbindelse, kan noteras att per 2020-12-31 uppgick Kommuninvest i Sverige AB:s totala förpliktelser till 501 229 801 864 kr (460 925 942 275 kr) och totala tillgångar till 525 483 415 941 kr (460 364 563 304 kr). Kommunens andel av de totala förpliktelserna uppgick till 2 587 387 838 kr (2 501 848 669 kr) och andelen av de totala tillgångarna uppgick till 2 700 560 755 kr (2 504 463 620 kr).

Verksamhetsberättelser

Kommunstyrelse

Kommunstyrelsen ansvarar för ledning, samordning och utveckling av kommunens verksamhet. Kommunstyrelsen omfattar politik, ledningskontor, samhällsbyggnad, arbete och kompetens, kultur, kommunservice samt räddningstjänst.

Omvärldsanalys

I mer än ett år har Sverige, liksom större delen av världen, präglats av coronapandemin som genom sin framfart påverkat våra liv på mer eller mindre alla plan. Under våren 2021 drabbades vi av den tredje vågen och även om vi nu påbörjat massvaccination och tycker oss skönja en avmattning vet vi samtidigt att påverkan av pandemin kommer att följa oss under lång tid framöver.

Trots den pågående pandemin är intresset att utveckla Västerviks kommun fortsatt stort, vilket ger avtryck i efterfrågan på en mängd insatser inom samhällsbyggnadsområdet. Pandemin har medfört att snabba insatser behövt vidtas för att möta förändrade behov hos både närings- och föreningsliv och ett ökat nyttjande av utomhusvistelsemiljöer har lett till utökade insatser.

Inom våra verksamheter har digitaliseringsarbetet under det senaste året tagit fart och digital kommunikation och mötesteknik har fått ett genomslag som en följd av coronapandemin. De som haft möjlighet har arbetat på distans i stor utsträckning och möten, utbildningar och sammanträden har i högsta möjliga mån skett digitalt.

Flera av kommunens verksamheter har ett ökat behov av resurstöd för att skapa trygga miljöer för anställda, besökare, elever, brukare eller allmänhet beroende på inom vilken del av kommunens verksamheter man befinner sig. Det kan handla om skola, omsorg, fritidsgårdar, bibliotek, i utemiljöer med flera. För att skapa trygga miljöer i kommunen finns ett behov av ett aktivt trygghets- och säkerhetsarbete.

Enligt den första av två redovisningar som Myndigheten för kulturanalys publicerat, på regeringsuppdrag, konstateras att pandemin har lett till ett minskat och förändrat kulturutbud, mycket negativa konsekvenser för kulturskapare samt en ökad osäkerhet om kulturens framtid. Man ser anledning att befara att människors möjligheter att delta i kulturlivet kommer att försvåras under en lång tid framöver. De stora ekonomiska utmaningar kulturområdet står inför riskerar att drabba ett redan sårbart kulturutbud utanför de större städerna.

Vi följer kontinuerligt utvecklingen av arbetslösheten i kommunen. Arbetslösheten i Västerviks kommun totalt (andelen av den registrerade arbetskraften) per april är lägre än vid samma tid föregående år med en minskning med 1,1 %. På riksnivå har ingen förändring skett mellan perioderna.

Arbetslöshet totalt:

Västervik	2021-04:	7,7 %	2020-04:	8,8 %
Riket	2021-04:	8,2 %	2020-04:	8,2 %



Ungdomsarbetslösheten 18 - 24 år, andelen av den registrerade arbetskraften:

Västervik	2021-04:	11,0 %	2020-04:	13,3 %
Riket	2021-04:	10,5 %	2020-04:	10,8 %

Arbetslösheten bland utrikesfödda har i Västervik minskat med fyra procent och uppgår till 22,2 %, i riket 19,5 %. Långtidsarbetslöshet, längre än 12 månader, har totalt ökat med 11,6 % vilket motsvarar 63 personer. I gruppen unga vuxna, 18 - 24 år, har arbetslöshet längre tid än 6 månader minskat med 27,6 %, vilket motsvarar 35 personer.

Kostnader för försörjningsstöd har ännu inte påverkats negativt av coronaeffekter. Jämfört med första kvartalet 2020 har nettokostnaden minskat med 1,4 mnkr och understiger budget med 1,0 mnkr. Antal hushåll i behov av försörjningsstöd har minskat mellan perioderna.

Väsentliga händelser

Sedan mars 2020 har anställda som har möjlighet att arbeta hemifrån erbjudits detta. Möten och nämndssammanträden har genomförts med stort deltagande på distans liksom fullmäktigesammanträden. Sedan december används ett anskaffat digitalt verktyg som möjliggör omröstningar på distans, vilket nu används med framgång, och fullmäktige har återgått till full styrka efter en period med en tillfällig överenskommelse mellan de politiska partierna om att minska antalet ledamöter som följd av pandemin. Ungdomsfullmäktige genomfördes med digitalt deltagande vid fullmäktiges möte i april.

Näringslivsrådet har intensifierat sitt arbete under året då det funnits ett stort behov av samarbete mellan kommun och näringsliv under denna svåra tid. Mycket av arbetet med det lokala näringslivet har under året kretsat kring hur kommunen kan stödja och underlätta för de lokala företagen i den framväxande ekonomiska krisen. Samtidigt har intresset ökat för olika etableringar som potentiellt kan leda till ökat antal arbetstillfällen. Företagsklimatet har förbättrats något inom i princip alla (12 av 15) områden som följs upp genom svenskt näringsliv.

I och med coronapandemins inträde under 2020 och den arbetsbelastning som dettas medfört för HR- och kommunikationsenheten har flera arbetsområden som planerats till fjolåret fått skjutas vidare till 2021 och arbetet har nu påbörjats inom flera områden. För kommunikationsenheten har pandemin fortsatt upptagit mycket tid med aktivt arbete för att sprida information till medarbetare och medborgare.

Hela kommunkoncernen är sedan februari 2020 certifierade enligt ISO 9001:2015 och en återcertifiering gjordes under våren 2021. Under våren har också inletts ett stort omtag och uppdatering av beslutsstödsystemet Hypergene, som bland annat används av alla chefer och ekonomer för att prognosticera och utvärdera verksamheterna. Arbetet är omfattande och kommer att pågå under hela året.

Hållbarhetsarbetet i kommunen fortgår och flera beslut om bidrag för fortsatt arbete har inkommit, hållbarhetsbokslut för 2020 har tagits fram liksom förslag till ny avfallsplan samt Energi- och klimatstrategi för perioden 2021–2030. Bökensvedsprojektet har tagit stora steg med ny strukturplan och uppstart av detaljplan och planprogrammet för Tändstickan står inför ett godkännande innan sommaren. Vidare pågår större komplexa detaljplaner som Fiskaretorget, gamla Vattentornet, Amerikaområdet, Lucerna reningsverk och sjukhusområdet. Framtagande av förfrågningsunderlag för nytt entreprenadavtal pågår och kvalificering har genomförts. Man arbetar även vidare med



förbättringar av underlag på motionsspåren vid Karstorp i Västervik, planerar för uppsättning av popup-park på Grönsakstorget även sommaren 2021 och i Gamleby pågår byggnation av ny lekplats.

Inom enheten för arbete och kompetens har de arbets- och studieförberedande verksamheterna Knutpunkten och Samverkan leder till arbete; ESF, under året haft 36 deltagare i insatser. Genom Praktikservice har 65 personer deltagit i olika former av arbetsmarknadspraktik och 35 personer är, eller har varit, anställda i extratjänst. Arbetslivskonsulenterna har under perioden samarbetat med 54 personer via beslut från LSS eller SoL. Utvecklingsprojektet Campus i Småland 2030 (CiS 2030) och ESF-projektet Rätt kompetens är båda inne på sitt sista år och avslutas 2021. Under januari – mars 2021 har kommunen tagit emot tio nyanlända personer, fem vuxna och fem barn.

IT-enheten arbetar brett med flera interna projekt som startats upp, motverkan av intrångsförsök mot våra IT-system (som hittills kunnat avväjas) samt fortsatt arbete utifrån den revision PwC genomförde våren 2020 och Internservice märker av kraftig ökning av beställningar som möjliggör distansarbete. Ekonomiservice har infört ett nytt faktura- och e-handelssystem som tagits i drift under våren och löneservice påverkas av nytt bemanningssystem som socialförvaltningen införskaffat. Simhallen har varit stängd för allmänheten sedan november 2020 med endast begränsat specialanpassat utbud tillgängligt. Under årets första fyra månader har resandet, både med privata fordon och via bilpools-hyra, minskat kraftigt jämfört med föregående år med 41 % respektive 40 %. Måltidsservice håller fortsatt stängt för externa gäster på restaurangerna Rosavilla och Nätet och både gymnasiet och högstadiernas portioner påverkas av växelvis fjärrundervisning.

Eftersom smittspridningen fortfarande pågår och påverkar kommunens verksamheter ligger mycket av Räddningstjänstens fokus på att hantera pågående pandemi. Den förebyggande verksamheten är anpassad till rådande läge vilket innebär att tillsynsverksamheten sker i ytterst begränsad omfattning, liksom utbildningar. Bostadstillsynerna är tillfälligt pausade men det viktiga arbetet med att stärka brandskyddet för de särskilt riskutsatta i samhället fortlöper enligt plan. Under årets första fyra månader har räddningstjänsten haft 241 insatser i Västerviks kommun vilket är en ökning med drygt 15 % i jämförelse med föregående år. De händelsetyper som ökat och sticker ut mot förra året är brand i byggnad och hjärtstoppslarm.

Kulturenhetens arbete har på många sätt försvårats i och med pandemin. Biblioteket har varit stängt under perioden och verksamheten har anpassats utifrån förutsättningarna genom bland annat takeaway-påsar och digitaliserade publika arrangemang. Kulturskolan har ställt om delar av verksamheten och bland annat genomfört digital undervisning som komplement och publika evenemang har till viss del ersatts av digitala satsningar. Fritidsgårdarnas verksamhet har anpassats och till stor del fokuserat på utomhusaktiviteter. Publikt digitalt stöd erbjuds genom biblioteket och det traditionella Valborgsfirandet anpassades och sändes via webben.

Förväntad utveckling/framtid

Resten av året kommer att fortsätta påverkas av coronapandemin, både för verksamheterna i vardagen och för ekonomin i stort. I takt med att befolkningen vaccineras hoppas man kunna öppna upp verksamheter som varit pausade under pandemin. Hur sommaren utvecklas blir avgörande för delar av det lokala näringslivet, vilket också kommer att påverka kommunen. Näringslivsråd och landsbygdsråd är fortsatt viktiga för att skapa arenor där kommunen regelbundet kan möta företrädare från näringsliv och landsbygd.

Arbetet med att implementera och utbilda verksamheterna inom e-handel kommer att fortsätta under året efter att ha varit lite på paus under pandemin. Implementeringsarbetet av intranät och ärende-

hanteringssystem kommer att fortsätta under 2021 liksom arbetet med kvalitetsledningssystem och e-arkiv samt arbetet med att förbättra företagsklimatet i kommunen.

Första halvåret är en period då många av de objekt som finns i investeringsbudgeten förbereds inför genomförande under andra halvan av året, som då är väldigt investeringsintensiv. Efterfrågan på samhällsbyggnadsenhetens arbete kommer att vara fortsatt hög inom en överskådlig framtid och detta gäller i princip samtliga delar av verksamheten. En konsekvens av nytt entreprenadavtal blir även att en förstärkning av kommunens beställarorganisation är nödvändig samt att vissa delar angränsande till myndighetsutövning återförs till samhällsbyggnadsenheten.

Enligt arbetsförmedlingens bedömning är det fortfarande ett allvarligt läge på svensk arbetsmarknad. Osäkerheten är stor och man har i nuläget svårt att göra prognoser. Effekterna i ekonomin och på arbetsmarknaden bedöms dock inte bli lika kraftiga som under våren vilket beror på att krisen nu koncentreras till vissa näringsgrenar. Under hösten 2021 kommer en ny e-tjänst för ansökan om försörjningsstöd tas i bruk som ger förutsättningar för automatisering i vissa delar. Behov av, och kraven på, kompetenta medarbetare är fortsatt högt och utvecklingsarbetet mot fastställda mål pågår med utökat antal studieplatser på Campus.

En stor utveckling vad gäller digitala arbetssätt har skett det senaste året och kommer att fortsätta framöver. Inom det digitala området ser vi en allt snabbare utveckling. Förvaltningar och bolag inför nya digitala lösningar och trycket på D-kontoret och IT-enheten ökar, vilket gör att mer resurser behöver tillsättas. IT-säkerhet blir allt viktigare och kräver också mer resurser. Interna digitala tjänster behöver tas fram för att effektivisera organisationen och olika integrationer och uppgraderingar av system är aktuella under året. Simhallen hoppas på att få öppna upp för allmänheten, på ett smittsäkert sätt, så snart som möjligt.

Pandemins påverkan på kulturlivet kommer att ge verkningar även på lång sikt, vilket kan komma att kräva särskilda satsningar för en omstart. Enheten har under lång tid varit beroende av extern finansiering för att upprätthålla en skälig ambitionsnivå, nå målluppfyllelse och erbjuda invånarna ett kvalitativt utbud. Från 2022 kan delar av verksamheten behöva tas bort för att klara de ekonomiska förutsättningarna.

Ekonomisk redovisning

mnkr	Nettokostnad april 2021	Budget 2021	Prognos per 2021-12-31	Prognosavvikelse mot budget
Totalt	-133,2	-415,1	-415,1	0,0
Politisk verksamhet	-4,3	-13,0	-13,0	0,0
Ledning	-20,0	-64,4	-64,4	0,0
Samhällsbyggnad	-41,1	-111,6	-113,6	-2,0
Arbete och kompetens	-24,8	-81,9	-80,1	1,8
Kommunservice	-6,5	-27,5	-27,5	0,0
Kultur	-16,5	-55,1	-54,9	0,2
Räddningstjänst och samhällsskydd	-16,4	-48,4	-48,4	0,0
Koncerngemensamma satsningar o utvecklingsanslag	-3,7	-13,1	-13,1	0,0



Utfall för kommunstyrelsens förvaltning till och med april är 3,3 mnkr bättre jämfört med budget för perioden. Prognos för helåret är utan avvikelse mot budget.

Merparten av enheterna visar utfall över budget med undantag för enheten för räddningstjänst och samhällsskydd samt samhällsbyggnadsenheten, där underskottet hos räddningstjänst till största delen är en följd av att tagna kostnader för försäkringspremier ännu inte fakturerats ut. Det negativa utfallet hos samhällsbyggnadsenheten är till största del en följd av höga kostnader för vinterväghållning med borttransportering av de stora mängderna snö som kom på kort tid men även minskade intäkter från markupplåtelse och hallhyror. Enheten lämnar en negativ prognosavvikelse för helåret på -2,0 mnkr.

Den politiska verksamheten och förvaltningsledningen följer budget och ledningskontorets överskott är till största del periodiseringsrelaterat som följd av varierande fördelning av kostnader över året. Prognos för helåret är +/- 0.

Utfallet för kommundienst ligger i enlighet med tidigare år efter första tertiet över budget. Detta kan till största del härledas till att vissa av enhetens kostnader uppstår först under senare delen av året och kommer därmed att jämnas ut med tiden. Pandemin har inneburit att simhallens intäkter ligger långt under budget men man har inom enheten vidtagit åtgärder för att balansera detta och man lämnar en prognos utan avvikelse för helåret.

Kulturenheten visar ett positivt utfall för perioden vilket framför allt beror på minskat söktryck gällande föreningsstöd och utvecklingsmedel under pandemin men också på viss vakans inom verksamheterna. Man lämnar en försiktig positiv prognos för helåret om +200 tkr utifrån osäkerhet på hur den pågående pandemins utveckling kommer att påverka verksamheternas ekonomi.

Slutligen enheten för arbete och kompetens som även de landar på ett överskott mot budget för perioden vilket till stor del kan härledas till lägre kostnader för försörjningsstöd och inkomna, ej periodiserade, arbetsmarknadsbidrag. För helåret lämnar man en positiv prognos på +1,8 mnkr kopplat till vakanser inom enheten samt lägre kostnader för försörjningsstöd än budgeterat.



Barn- och utbildningsnämnd

Barn- och utbildningsnämnden ansvarar för förskola, förskoleklass, grundskola, grundsärskola, träningskola, fritidshem, gymnasieskola, gymnasiesärskola, kommunal vuxenutbildning, särskild utbildning för vuxna, svenska för invandrare och annan pedagogisk verksamhet.

Omvärldsanalys

Rapportperioden har präglats och påverkats påtagligt av coronapandemin.

En del förändringar utreds gällande skolans nationella styrdokument. För grundskolan, gymnasiet och vuxenutbildningen har delar i styrdokumentet skrivits om och för grundskolans del träder dessa i kraft 1/7 2022. Då kommer även en ny timplan att finnas för grundskolan. Regeringen har även tillsatt en särskild utredare som har i uppdrag att se över dimensioneringen av gymnasieskola och vuxenutbildning med avseende på hur många huvudmän som ska driva olika nationella program och utbildningar. Utredaren Lars Stjernkvist har överlämnat utredningen till utbildningsminister Anna Ekström och det återstår att se om den medför några förändringar.

Väsentliga händelser

Med anledning av coronapandemin har en lång rad åtgärder gjorts utifrån expertmyndigheternas rekommendationer för att minimera smittan. Som en konsekvens av detta och i kombination med ett ansträngt läge med fler medarbetare än vanligt som periodvis varit sjuka, har en del möten, aktiviteter, kompetensutveckling samt vissa undervisningsmoment skjutits fram eller ställts in. Där så varit möjligt har fysiska möten ersatts med digitala. Ambitionen har hela tiden varit att upprätthålla utvecklingsarbetet så långt som möjligt. Vuxenutbildningen, gymnasieskolan och grundskolans högstadier har under de fyra första månaderna av året i olika omfattning bedrivit fjärrundervisning eller en mix av när- och fjärrundervisning utifrån regeringens eller regionens rekommendationer. Inom dessa verksamheter görs ett stort och imponerande jobb med att kontinuerligt planera och ställa om undervisningen.

Det samarbete som Västerviks kommun haft med Skolverket runt nyanländas lärande är nu slutredovisat. Arbetet har haft som målsättning att bidra till förbättrad måluppfyllelse samt ökad likvärdighet mellan kommunens olika förskolor och skolor. Ett fortsatt implementeringsarbete kommer att ske. Under 2020 beslutades att förvaltningen skulle delta i en satsning som initierats av NCM och SKR i matematik för åk F-3. Planeringsarbetet påbörjades under hösten 2020 och implementeringsarbetet på skolorna har skett under våren 2021. Målet är en ökad måluppfyllelse i matematik där forskning och beprövad erfarenhet är i fokus.

Under den pågående pandemin har förskolans pedagogiska plattform blivit viktigare än någonsin för inriktningsbesluten och vad vi tänker att barn har rätt till i våra förskolor. Det gemensamma projektet "Ett hållbart nu för en hoppfull framtid" är i gång på alla förskolor och gör avtryck för både barn och pedagoger. I dessa annorlunda tider hjälper oss projektet att hålla fokus på undervisningsuppdraget vilket gör att vi i högre utsträckning kan erbjuda en spännande och meningsfull verksamhet för barnen. Projektet ger oss också ett gemensamt innehåll i utbildningen och skapar glädje och sammanhållning bland barn och vuxna vilket ökar lusten att lära sig tillsammans.

En annan viktig händelse i förskolan är flytten av Stenhamras verksamhet till de nya lokalerna på Centrumgården. Flytten innebär många fördelar och ger förskolorna ökade förutsättningar att lyckas med läroplansuppdraget och konkretiseringen av den pedagogiska plattformen.

Skolinspektionens enkät Skolkoll har genomförts i grund- och gymnasieskolan under våren 2021. Under året kommer den regelbundna kvalitetsgranskningen som sker vartannat år att genomföras. Arbetet med att följa målluppfyllelsen i grundskolan fortsätter genom dialogmöten med rektorerna och på de regelbundna rektorsträffar som genomförs. I och med pandemin har många elever varit hemma i högre utsträckning, och undervisningen har fått förändras utifrån rådande förutsättningar. Förutom olika typer av insatser på organisationsnivå på skolorna erbjuds lovskola och läxhjälp för att, trots omständigheterna, ge eleverna bästa möjliga förutsättningar att nå målen.

Arbetet med likvärdig utbildning genom fokus på undervisning, ledarskap i klassrummet och en satsning på ett inkluderande förhållningssätt och tillgänglig lärmiljö fortsätter på skolorna. Arbetet med garanti för tidiga insatser fortgår och implementeringen av arbetet leds av språk-, läs- och skrivutvecklaren. De fortbildningsinsatser som sker kopplat till språk- och kunskapsutvecklande arbete kommer att fortsätta under 2021. Arbetet sker i nära samverkan med central barn- och elevhälsa. Det handlar förutom ovanstående också om fortbildningsinsatser kring tillgänglig lärmiljö, ett mer främjande och förebyggande arbete i skolornas elevhälsoarbete.

Gymnasieskolan var under våren 2020 föremål för en nationell kvalitetsgranskning av hur gymnasieskolorna hanterar den pågående fjärrundervisningen utifrån de nationella styrdokumenterna. Skolinspektionens bedömning var att Västerviks gymnasium lever upp till författningens alla krav. Under våren 2021 har särskild redovisning lämnats till barn- och utbildningsförvaltningen om fjärrundervisning. Under våren 2021 har Skolinspektionen meddelat att Västerviks gymnasium återigen är slumpmässigt utvalda att delta i en nationell kvalitetsgranskning med anledning av fjärrundervisningen och denna gång med fokus på hur skolan hanterar yrkesintroduktionen.

I gymnasieskolan fortsätter det långsiktiga arbetet med Den digitala agendan (tidigare benämnd strategiplan för IKT), kommunala aktivitetsansvaret och att hitta nya vägar för att skapa goda förutsättningar för de elever som är inskrivna på Introduktionsprogrammen. När det gäller Den digitala agendan har Västerviks kommun sedan tidigare tecknat ett partneravtal med Research Institutes of Sweden (RISE) inom vilket vi bland annat kommer att arbeta vidare med digitalisering på yrkesprogrammet kopplat till Teknikcollege, Makerspace, digitala hälsosamtal och att utveckla användandet av öppen data för att utveckla och följa upp verksamheten. Sedan 2018 deltar Västerviks gymnasium tillsammans med övriga partners i tre Vinnovaprojekt: IoT-hubb skola, Hållbar skolmat samt Innovationsledning och organisering - nyttiggörande av kunskap för ökad innovationsförmåga. Ytterligare Vinnovaansökningar planeras.

Gymnasieskolan har fortsatt att arbeta för att skapa möjligheter för obehöriga elever att få ta del av yrkesprogrammen i form av yrkesintroduktion (IMYRK) och programriktat individuellt val (IMPRO) med syfte att motivera elever att klara sina gymnasiestudier. I syfte att locka fler elever till yrkesprogrammen och säkerställa framtida kompetensförsörjning är gymnasieskolan också certifierad inom ramen för Teknikcollege. Under vårterminen har samtliga elever i årskurs 8 bjudits in till att under en dag vara med på yrkesprogrammen som en del inför valet av gymnasieutbildning. Detta för att få fler ungdomar att välja yrkesprogrammen.

Under året har såväl gymnasieskolans som vuxenutbildningens arbete helt präglats av distansundervisning utifrån coronapandemin. Under våren 2021 har riktade och regelbundna kartläggningar genomförts för att analysera och säkerställa att eleverna får den utbildning de har rätt till mot bakgrund av den pågående och omfattande fjärrundervisningen. Särskilt stöd har satts in i framför allt ämnet matematik. Under vecka 14 genomfördes obligatorisk undervisning i matematik för elever som riskerar betyget F i någon av matematikkurserna, enligt förordning 2020:155. Närmare 100 av



140 kallade elever deltog i undervisningen. Barn- och utbildningsnämnden har beslutat att det vid varje nämnd under våren 2021 ska lämnas en redogörelse för hur elevernas kunskapsutveckling ser ut kopplat till den pågående fjärrundervisningen.

Under tiden med distansundervisning blev det påtagligt att eleverna inom vuxenutbildningen inte har en-till-en datorer. Eleverna har mycket olika förutsättningar, vilka komvux har försökt att möta genom att under denna period låna ut datorer till elever utifrån behov. För komvux har coronapandemin fått stor påverkan även på statsbidraget yrkesvux.

Det har varit fortsatt stort fokus på samverkan, både inom integrationsprojekt som exempelvis 100%, där enheten för arbete och kompetens och arbetsförmedlingen är två av komvux samverkansparter, men även tillsammans med närkommunerna och Västerviks gymnasium gällande att arbeta för ett ökat utbildningsutbud inom framför allt yrkesutbildningar. Tillsammans med vuxenutbildningarna i Hultsfred och Vimmerby har komvux också fortsatt att arbeta för utvecklad samverkan inom andra områden. Inom ramen av Studiestartstödet har flera personer kommit igång med sina studier.

Förväntad utveckling/framtid

Det är svårt att i nuläget överblicka konsekvenserna av coronapandemin, och de måste förstås också ses i ett större perspektiv utifrån konsekvenser för individer och samhälle. Att grundskolan, gymnasiet och vuxenutbildningen delvis bedrivits via fjärrundervisning under större delen av året samt att frånvaron i förskola periodvis varit relativt hög kan föra med sig konsekvenser för många av våra barn och elever där förskolan/skolan är en viktig fast punkt i livet. Samtidigt bedömer vi att elever i hög utsträckning fått den undervisning de har rätt till trots pandemin. För grundskolans del har simundervisningen dock inte kunnat genomföras fullt ut i åk 2. När det gäller gymnasie- och vuxenutbildningen så är det flera undervisningsmoment på yrkesprogrammen som inte kunnat genomföras som planerat. På varje program finns dokumenterat vilka undervisningsmoment som återstår och hur de ska genomföras. Extra stödinsatser genomförs på gymnasiet under våren framför allt med fokus på matematik. Undantag från fjärrundervisning görs för prov, laborativa och praktiska moment. Introduktionsprogrammen och gymnasiesärskolan har hela tiden haft undervisning på plats.

I förskolan fortsätter implementeringen av läroplanens (Lpfö 18) nya delar, konkretiseringen av plattformen och uppbyggandet av "Pedagogiskt centrum Stenhamra". Arbetet med att stärka det demokratiska uppdraget och barns möjligheter att uttrycka sig och kommunicera är fortsatt prioriterat. Utmaningen framåt är att väva ihop alla processer som pågår och att stärka ledarorganisationen ytterligare för att kunna ta nya steg i vårt arbete mot en likvärdig förskola.

Även under våren 2021 kommer förskolorna i Västerviks stad och förskolan Linden i Ankarsrum att ta emot flera barn än vad som finns kapacitet för enligt lokalförsörjningsplanen. Byggnationen av den nya förskolan "Galaxen" är i full gång och löper på enligt tidsplan. Arbetet präglas av ett gott samarbete mellan alla inblandade parter. I Ankarsrum pågår ett planeringsarbete för att möta det ökade lokalbehovet på Linden.

Grundskolans största utmaning är att anpassa undervisningen utifrån styrdokument och lokala förutsättningar. En allt större del av eleverna har behov av stora anpassningar och särskilt stöd. Detta innebär att verksamheten behöver ökad kunskap och kompetens i arbetet kring hur man möter alla elever. Skillnaden mellan pojkars och flickors måluppfyllelse är ett område som skolorna arbetar med under 2020/21 liksom insatser tillsammans med central barn- och elevhälsa, SPSM och Skolverket. Dessa insatser kommer att ske utifrån de utvecklingsområden som finns i grundskolans mål i



verksamhetsplanen. Det finns också elever som behöver stöd i sin sociala utveckling, vilket även det ställer stora krav på undervisningen i fritidshem. Utifrån detta har grundskolan valt att även fortsättningsvis lägga fokus på tillgänglig undervisning i och med målet i verksamhetsplanen för 2021.

Grundskolans utmaning är även fortsättningsvis att öka måluppfyllelsen med koppling till de utvecklingsområden som beslutats. Aktiviteter som identifierats är att fortsätta att utveckla undervisningen genom kompetensutveckling i IKT, inkluderande undervisning och ledarskap i klassrummet, jämställd undervisning samt utbildning för SKUA-utvecklare och förstelärare. Den statliga åtgärdsгарantin är ytterligare ett område som är i fokus för förvaltningen.

Arbetet med det kommunala aktivitetsansvaret (KAA) fortsätter och förväntas leda till färre avhopp i gymnasieskolan. Idag ser vi att avhoppet framför allt sker på Introduktionsprogrammen och att avhoppet i den målgruppen ökar. Västerviks gymnasium har deltagit i ett treårigt ESF-projekt där vi bland annat provar heltidsmentorer som ett arbetssätt för att minska avhoppet. Heltidsmentor har införts på ytterligare ett program (Vård- och omsorgsprogrammet) sedan augusti 2020. Verksamhetsplanen för gymnasieskolan och gymnasiesärskolan innehåller flera mål som förväntas bidra till ökad måluppfyllelse, bland annat att utveckla och implementera formerna för elevhälsomöten, utveckla och implementera det systematiska kvalitetsarbetet kring hälsa och lärande, skapa förutsättningar för det kollegiala lärandet kopplat till det systematiska kvalitetsarbetet, genomföra och sprida åtgärder kopplade till nationella kvalitetsgranskningar till berörda verksamheter i gymnasieskolan och genomföra insatser som en förlängning av Skolverkssatsningen Nyanländas lärande.

Under 2020 genomförde gymnasieskolan ett ekonomiskt omställningsarbete motsvarande 7,5 mkr för att kunna hantera ökade interkommunala kostnader som en följd av att elever i högre utsträckning väljer annan huvudman.

Utifrån förändringar i studie- och yrkesvägledarbemanningen har fokuset på att möta individer tidigare i deras studieplaner fått stå tillbaka något för att hinna med det dagliga arbetet. Det är fortfarande ett fokusområde. Arbetet inom DUA och projektet 100%-etablering kommer under 2021 fortsatt att vara i fokus. Utifrån projektet 100% har SFI-scheman anpassats som en del i planen. Det har skett en del påverkan i och med coronapandemin vilket har medverkat till att delar av detta projekt har fått läggas på is och målsättningen är att återuppta dessa. Projektet omfattar flera olika aktörer, utbildningar och aktiviteter med målsättning att skapa förutsättningar för en mer intensiv språkutveckling och en bra samverkan kring individen.

Komvux verksamhetsplan innehåller många viktiga fokusområden. Bland annat kommer Komvux att fortsätta utveckla samverkan tillsammans med Vimmerby och Hultsfred, inom flertalet områden bland annat för att möta efterfrågan på utbildning och därmed se över utbildningsutbudet.

Under våren har SFI-lärarna fokuserat på elevernas skrivande. Utifrån analyser och reflektioner av komvuxverksamhetens resultat kommer även ytterligare fokusområden att belysas för att arbeta för att på ett ännu bättre sätt hjälpa våra elever. Komvux har även arbetat med normer och värden samt har under hösten fokus på de riktade insatserna från Skolverket, framför allt SKUA, språk- och kunskapsutvecklande arbetssätt. Årsplaneringarna för SFI-flöden har setts över och har implementerats.



Ekonomisk redovisning

mnkr	Nettokostnad april 2021	Budget 2021	Prognos per 2021-12-31	Prognosav- vikelse mot budget
Totalt	-287,8	-877,1	-877,1	0,0
Övergripande administration	-15,4	-47,5	-47,5	0,0
Förskola och familjedaghem	-64,7	-204,4	-204,4	0,0
Grundskola och fritidshem	-146,4	-436,6	-436,6	0,0
Gymnasie-/gymnasiesärskola	-55,5	-164,9	-164,9	0,0
Komvux och SFI	-5,9	-23,7	-23,7	0,0

Barn- och utbildningsförvaltningen lämnar efter april månad en helårsprognos utan avvikelse mot budget. För perioden är resultatet -0,3 mnkr. Dock finns det en viss osäkerhet vad det gäller det nya avtalet för lärarlöner och den engångsersättning som kommer att belasta juni månad, hur det kommer att påverka prognosen för resten av året.

Den övergripande verksamheten prognostiseras med ett överskott på +/-0 mnkr på helåret.

Förskolan lämnar +/-0 mnkr i helårsprognos och resultatet för perioden är +0,4 mnkr.

Förskolans personalkostnader ligger något under budget, vilket främst kopplas till lägre kostnad för vikarier. Det som saknas i resultatet är statsbidrag från Skolverket och ersättning för sjuklöne-kostnader från Försäkringskassan, men även löneökning för läraravtalet. En viss eftersläpning av kostnader kopplat till ett statsbidrag påverkar också resultatet positivt.

Den obligatoriska skolan & SBO lämnar en helårsprognos på +/-0 mnkr och resultatet för perioden är -1,6 mnkr. Det som saknas i resultatet är statsbidrag från Skolverket och ersättning för sjuklöne-kostnader från Försäkringskassan, men även löneökning för läraravtalet. Personalkostnaderna för verksamheten ligger något över budget. Det finns skolenheter som inte är i ekonomisk balans, och åtgärder för att närma sig balans fortsätter med samtal mellan rektor och verksamhetschef. På kort sikt handlar det om att se över om det finns tjänster som kan lånas ut till andra enheter under våren och på lite längre sikt att vara i ekonomisk balans till hösten 2021. Prognosen är baserad på att de lokala skolenheterna till hösten 2021 ska vara i ekonomisk balans. Grundskolans resultat har för perioden förstärkts med ca +0,8 mnkr genom Skolmiljarden och för helåret blir beloppet +2,3 mnkr.

Gymnasiet lämnar +/-0 i helårsprognos och resultatet för perioden är -1,2 mnkr. För perioden saknas statsbidrag från Skolverket och ersättning för sjuklönekostnader från Försäkringskassan. I resultatet för perioden saknas även löneökning för läraravtalet. På plussidan finns lägre lönekostnader, vilket till största delen beror på vakanser. Det råder dock viss osäkerhet om vad det gäller extra löne-kostnader kring distansundervisning. Gymnasiets resultat har för perioden förstärkts med +0,2 mnkr genom Skolmiljarden och för helåret blir beloppet +0,6 mnkr.

Komvux och SFI lämnar +/-0 i prognos gentemot budget och resultatet för perioden är +1,8 mnkr. Personalkostnaderna för komvux och SFI ligger något under budget för perioden då det finns en vakant tjänst, dock saknas löneökningen för läraravtalet. De flesta kostnaderna för upphandlad utbildning och IKE debiteras efter avslutad utbildning, vilket innebär en eftersläpning av kostnader som avspeglar sig i resultatet.

Totalt på förvaltningen ligger prognosen på +/-0 gentemot budget.



Socialnämnd

Socialnämnden ansvarar för vård och omsorg om äldre och funktionsnedsatta, hemsjukvård, hembesök samt stöd, rådgivning och övriga insatser till barn, ungdomar och vuxna.

Omvärldsanalys

Socialnämnden har sedan flera år arbetat med att förbereda och planera för en ökning av antalet äldre, både gällande ordinärt och särskilt boende. Nu börjar också effekterna av ökningen av antalet äldre synas i form av ökade volymer inom hemtjänst och utmaningar gällande rekrytering av utbildad personal.

Det pågår en nationell strukturomvandlingen av hälso- och sjukvården i Sverige till *nära vård*. Syftet är att utveckla primärvården, som innefattar såväl den kommunala samt regionens hälso- och sjukvård mot en vård nära patienten. Redan idag ser vi att antalet svårt sjuka patienter, som vårdas i hemmet med avancerad medicinteknisk utrustning, ökar. Detta ställer höga krav på kompetens och utbildning hos våra medarbetare.

Vad gäller individ- och familjeomsorgens arbete så anpassas verksamheten till de förändringar som sker nationellt, regionalt och lokalt.

Väsentliga händelser

Verksamheterna påverkas fortfarande av den rådande pandemin. Det råder vissa begränsningar kring gemensamma aktiviteter inomhus, den öppna dagliga verksamheten är stängd och förstärkt skyddsutrustning måste fortfarande användas i vårdnära arbete.

De flesta personer inom prioriterade grupper (särskilt boende, boende med särskild service, personer med hemsjukvård och/eller personlig assistans samt dess hushållsnära kontakter) är vaccinerade.

Under våren 2021 har stora resurser vigts åt vaccination av de personer som ingår i prioriterade grupper, det vill säga såväl personer som har behov av socialnämndens tjänster samt medarbetare som arbetar med vård och omsorg nära dessa personer.

Behovet av bostäder inom målgruppen särskild service enligt lagen om stöd och service till vissa funktionshindrade (LSS) har kommit ett steg vidare, Bostadsbolaget har tittat på lokal och ett arbete har påbörjats.

Socialnämnden beslutade i april att ta över ett privatägt gruppboende i Ankarsrum, där sju omsorgstagare från Västerviks kommun bor.

IFO:s myndighetsenhet ser att inkommande anmälningar och inledda utredningar gällande barn ligger sammantaget på samma höga nivå som föregående år. 2019 ökade anmälningar och inledda utredningar med 40 % jämfört med året innan. Då vi nu gått in på tredje året med samma nivå på antalet inkommande anmälningar är det sannolikt att det inte var en tillfällig ökning utan kommer att bestå.

Antal nya barn i behov av placering har minskat under årets första fyra månader jämfört med föregående år. Behovet av konsulentstödda familjehem har minskat och tillgång till familjehem i kommunal regi har ökat under årets första fyra månader. Dock har flera ungdomar som placerats eller omplacerats under året haft behov av placeringsformen HVB.



På vuxensidan ses en kraftig ökning av ansökningar om missbruksvård. 18 personer har i år ansökt om vård i någon form, jämfört med sex personer under samma period föregående år.

Inom IFO:s öppenvården kan vi *konstatera* en ökad andel familjer där narkotika förekommer bland barn och unga. *Upplevelsen* är även att yngre barn och unga än tidigare kommer i kontakt med eller missbrukar narkotika. *Upplevelsen* är även att den narkotika som används är mer avancerad och "tyngre". Det går inte med säkerhet ange att detta beror på året med pandemi eller om upplevelsen hade varit densamma om denna uteblivit.

Träningslägenheten såväl som jourlägenheter för VNR har haft hög beläggning under perioden. Vi upplever ett ökat antal personer som vänder sig till Vuxenenheten för råd och stöd kring svårigheter att få tag i en egen bostad. Skulder och en begränsad ekonomi uppges ge problem med att få ett eget hyreskontrakt. Även inom anhörigstödet ökar inflödet varje månad sedan årsskiftet.

Arbetet med digitalisering inom socialförvaltningens verksamheter har fortsatt och fått en extra skjuts framåt av coronapandemin. Konkreta exempel är webbmötesteknik (där det även finns en säker lösning) samt mobil dokumentation.

Kvalitetsarbetet har inte heller kunnat bedrivas på avsett sätt, på grund av pandemin. Det aktiva kvalitetsarbetet har inte kunnat genomföras ute på enheter. I stället har kvalitetsarbetet delvis bedrivits genom uppföljningar på tidigare besökta enheter samt deltagande i digitala personalmöten. Utredningar enligt lex Sarah har också inneburit tidskrävande arbete.

Under våren 2021 har 15 medarbetare valts ut för att på halvtid läsa en högskoleutbildning till Silviasystrar under två år. Utbildningen har inriktning mot demensvård och tanken är att det efter utbildningen ska finnas Silviasystrar på samtliga särskilda boenden i kommunen.

Förväntad utveckling/framtid

Nationellt påbörjades 2017 en översyn av socialtjänstlagen utifrån att många samhällsförändringar har inneburit att socialtjänsten har fått ansvar för nya grupper, uppgifter och utmaningar. Under åren har socialtjänsten blivit alltmer detaljstyrd, varför mycket arbete behövt läggas på ärendestyrd myndighetsutövning. Uppdraget i översynen är att få tillbaka en ramlagskaraktär. Ett slutbetänkande lämnades in i augusti 2020.

Samhällets ständiga förändring gör att den offentliga välfärden och socialtjänstens verksamheter står inför stora utmaningar i att anpassa arbetet, anpassningar som behöver göras tillsammans med andra aktörer för att på bästa sätt använda samhällets resurser. Parallellt med anpassningen behöver socialtjänsten bli alltmer kunskapsbaserad. Många av de faktorer som avgör kvalitet i socialtjänsten är relaterade till tillgång till personal med rätt kompetens och möjlighet att använda sig av den. Omställningen av socialtjänsten behöver ske med utgångspunkt i nationella strategier. Det handlar om att möta demografiska utmaningar och ökade behov med arbetsätt som fokuserar på hälsa och digitalisering. Omställning behöver börja nu och utvecklas stegvis på lång sikt.

Ekonomisk redovisning

Bedömningen av pandemins effekter på förvaltningens ekonomi omfattar flera parametrar. Hur smittspridning och restriktioner utvecklas under sommar och höst, hur sjuktalen påverkas och i vilken omfattning statsbidrag täcker kostnaderna vet vi först vid årets slut. I prognosen finns ingen statlig pandemiersättning inräknad för 2021, eftersom inga beslut fattats om fortsatt ersättning. Beslut har

heller inte fattats om ersättningsbelopp för december 2020, vilket kommer att påverka ekonomin även 2021. Prognosen för förvaltningen är ett underskott med 3 mnr.

Inom äldreomsorgen är det främst personalkostnader samt skyddsmaterial som överskrider budget på grund av pandemin. Även minskade hyresintäkter, bland annat på Erneborg till följd av vattenskada, bidrar till ett underskott i driftsekonomin. Kommunals löneavtal ligger över budgetramen för löneökningar. Flera riktade statsbidrag inom en mängd områden – teknik, utbildning, demens med mera – bidrar i stor utsträckning till det slutliga resultatet som beräknas till ett överskott på 9 mnr.

Inom omsorg om funktionsnedsatta är pandemieffekterna mindre men ändå kännbara. Daglig verksamhet kan inte utövas fullt ut på grund av restriktioner vilket leder till ökade kostnader i särskilt boende, inte minst för de brukare som har omfattande insatser dygnet runt. Inom personlig assistans och hemtjänst/boendestöd finns volymökningar vilket medför ökade kostnader inom dessa insatser. Prognosen för OF är ett underskott med 2 mnr.

Hälso- och sjukvårdsverksamheten har höga kostnader för skyddsmaterial och hyrpersonal. Bedömningen är att dessa kommer att minska kraftigt efter sommaren i takt med att restriktioner lättar och bemanningsläget förbättras något. Annagården drar ner på antalet korttidsplatser över sommaren – från 30 till 20 – vilket minskar behovet av vikarier som i stället kan erbjudas arbete inom äldreomsorgen. Underskottet inom HS beräknas till 1,6 mnr.

Under april har kostnaderna för placeringar på HVB ökat kraftigt inom IFO. Det är ungdomar med kopplingar till grov kriminalitet och/eller droghandel/missbruk som placerats, samt i ett par fall omplacerats till SIS-institution. Jämfört med samma period förra året har det dock skett en minskning av antalet barn som placeras i konsulentstödda familjehem, och tillgången på kommunala familjehem har ökat något. Underskottet inom IFO beräknas till 8,4 mnr.

Förvaltningens samlade underskott på 3 mnr medför att statsbidragen inom äldreomsorgen till stor del får finansiera direkta pandemikostnader. Det underskott som uppkommit härrör från IFO:s ökning av externa placeringar.

mnr	Nettokostnad april 2021	Budget 2021	Prognos per 2021-12-31	Prognosavvikelse mot budget
Totalt	-315,3	-955,9	-958,9	-3,0
Äldreomsorg	-150,2	-445,1	-436,1	9,0
Omsorg och stöd för funktionsnedsatta	-82,6	-267,8	-269,8	-2,0
Individ- och familjeomsorg	-29,3	-93,2	-101,6	-8,4
Hälso- och sjukvårdsverksamhet	-41,7	-115,5	-117,1	-1,6
Förvaltningsstab, nämnd, administration	-11,5	-34,3	-34,3	0



Miljö- och byggnadsnämnd

Miljö- och byggnadsnämnden ansvarar för kommunens tillstånds- och tillsynsverksamhet inom miljö- och hälsoskydd, livsmedel, byggnation, brandfarliga varor, servering av alkohol samt tobak. Dessutom svarar nämnden för naturvårdsfrågor och miljöövervakning i kommunen.

Omvärldsanalys

Runt om i Sverige är det en tydlig trend att det råder stor brist på bostäder. Bygglovansökningarna har legat på en relativt jämn nivå sedan 2013. Antalet ärenden på byggsidan var dock rekordhög under 2020 och nivån håller i sig första tertiet 2021.

Boverket och en regeringstillsatt kommitté planerar och utreder en omarbetning av reglerna för bygglov, liksom bygg- och konstruktionsreglerna. Avsikten är att förenkla processer och förbättra förutsättningarna i regelstyrningen för att möta landets stora behov av fler bostäder samt bebyggelseutveckling på landsbygden.

Betydelsen av åtgärder kring vattenfrågor fortsätter att hållas högt på agendan. Det handlar bland annat om att uppnå eller bibehålla god ekologisk och kemisk status i våra sjöar, hav och vattendrag samt säkerställa tillgång till rent dricksvatten och ge förutsättningar för ekosystemtjänster att bevaras och utvecklas. Att skydda och förbättra våra vattenresurser för nuvarande och kommande generationer är en uppgift som kommer att bli mer och mer omfattande. Myndigheter och kommuner ska inom sina ansvarsområden se till eller bevaka att åtgärder görs och att antagna styrdokument efterlevs.

Väsentliga händelser

Arbetet för de flesta av nämndens områden har fortsatt omställt till mer digitala varianter. Det stora flertalet medarbetare har arbetat hemifrån.

Det omfattande förändringsarbete som pågår inom digitalisering har varit högst påtagligt på byggsidan. Förberedelser av ny e-tjänst för bygglov och bygganmälningar har intensifierats för driftsättning i maj månad. Bygglovsroboten har uppgraderats och vi har startat med utskick till digital myndighetspost.

Handläggningstiderna för bygglov och bygganmälningar har försämrats något i förhållande till föregående års rekordkorta tider. Ett av skälen är den tidsbegränsade resursinvestering som digitaliseringsarbetet inneburit. Handläggningstiderna förväntas förbättras succesivt igen.

Förväntad utveckling/framtid

Ärendeutvecklingen på byggsidan framåt är svår att spekulera i men troligen håller nivån i sig under hela 2021.

Antalet pågående tillsynsärenden på byggsidan är högt. Under många år bakåt i tid har ärendena prioriterats ned till förmån för inkommande lov- och anmälningsärenden men situationen är inte hållbar framåt. Arbetet framåt handlar om att hitta en strategi för prioriteringar och resursfördelning.

Ärendenivåerna på miljösidan väntas hålla i sig framåt, vilket kan antas bero på långtidseffekterna av covid-19 på näringslivet.



Det finns områden med tillsynsbehov som nämnden av resursskäl inte arbetar med. Att starta regelbunden tillsyn inom exempelvis mindre lantbruk skulle innebära god miljönytta i förhållande till insatsen.

Möjligheterna för fortsatt utvecklingsarbete genom de digitala verktygen är mycket stora. Implementeringar av olika slag öppnar upp för förändringar och förbättringar inom nya områden.

Ekonomisk redovisning

Resultatet för tertiet visar ett överskott gentemot budget med närmare 0,2 mnkr. Resultatet beror främst på ökade intäkter på byggsidan till följd av fortsatt rekordhöga ärendevolymen (sedan pandemin startade) och minskade personalkostnader med anledning av främst vakanser. Även minskade köp av tjänster, kostnader för utbildning och resor spelar in. I redovisningen nedan saknas även tillsynsavgifterna för livsmedelskontroll som inkommer senare än brukligt. Prognosen för helåret är ett överskott.

mnkr	Nettokostnad april 2021	Budget 2021	Prognos per 2021-12-31	Prognosav- vikelse mot budget
Totalt	-4,7	-15,5	-15,3	0,2
Stab/nämnd	-2,0	-6,5	-6,5	0,0
Miljö	-2,1	-5,1	-5,1	0,0
Bygg	-0,6	-3,9	-3,7	0,2



Överförmyndare

Överförmyndaren är en kommunal tillsynsmyndighet som utövar tillsyn över gode mäns, förvaltares och förmyndares förvaltning av huvudmannens/omyndiges egendom samt fullgör de övriga uppgifter som enligt lag eller författning åligger överförmyndaren.

Omvärldsanalys

Ställföreträdarutredningen är nu klar och betänkandet (SOU 2021:36) kommer att presenteras i början av maj. Utredningen förväntas komma med ett flertal förslag och lagändringar. Det övergripande syftet med utredningen har varit att åstadkomma förbättringar för personer som har god man och förvaltare. Utvecklingen kommer att följas noga för att anpassa verksamheten till de nya lagar som förväntas följa av utredningen.

Väsentliga händelser

Huvuddelen av den ekonomiska granskning som överförmyndaren gör sker under första halvåret. Samtliga gode män och förvaltare har att inkomma med en ekonomisk redovisning senast 1 mars varje år vilket renderar i att cirka 400 redovisningar skall granskas och arvoderas under perioden. Enligt Justitieombudsmannen ska en räkning vara granskad inom sju månader från det att den inkommer till överförmyndaren. Vår målsättning är att huvuddelen av alla räkningar skall vara granskade och arvoderade till midsommar. Överförmyndaren ligger väl i fas med arbetet med granskningen.

Den pågående pandemin har haft viss inverkan på arbetet. Möjlighet att arbeta hemifrån har skapats och sker i så stor utsträckning som arbetet tillåter. Överförmyndarkansliet har i övrigt klarat sig bra från sjukfrånvaro.

Rekrytering av ny kollega är klar. Tjänsten som har tillsatts är på 50 % och ny medarbetare kommer främst att arbeta med administrativa sysslor samt ekonomisk granskning.

Förväntad utveckling/framtid

Överförmyndaren kommer behöva byta ut nuvarande verksamhetssystem då det är på väg att fasas ut av leverantören. Bytet planeras genomföras under hösten och förväntas ta en del resurser i anspråk.

Ekonomisk redovisning

Överförmyndarens verksamhet är till stor del styrd av lagar och föreskrifter och de flesta kostnader är sådana som inte går att påverka eller endast går att påverka i mindre utsträckning. Merparten av kansliets kostnader för arvoden till ställföreträdare betalas ut under första delen av året.

mnkr	Nettokostnad april 2021	Budget 2021	Prognos per 2021-12-31	Prognosavvikelse mot budget
Totalt	-1,1	-3,6	-3,6	0,0



Redovisningsprinciper

Kommunal redovisning

Den kommunala redovisningen regleras av Kommunallagens kapitel elva samt Lag (2018:597) om kommunal bokföring och redovisning. Därutöver lämnar Rådet för kommunal redovisning (RKR) rekommendationer för kommunsektorns redovisning. Tillämpade uppställningar och redovisningsprinciper överensstämmer med den kommunala redovisningslagen. Kommunen följer de rekommendationer som lämnats av Rådet för kommunal redovisning.

Jämförelsestörande poster

I rapporten återfinns några jämförelsestörande poster som avser realisationsvinster. För att en post ska betraktas som jämförelsestörande ska posten uppgå till väsentligt belopp och vara av ett sådant slag att den inte förväntas inträffa ofta eller regelbundet. Se not 1.

Skatteintäkter

Skatteintäkterna har periodiserats i enlighet med rekommendation nr 2 från RKR. Enligt rekommendationen ska kommunalskatten periodiseras och redovisas det inkomstår då den beskattningsbara inkomsten intjänats. Den preliminära slutavräkningen för skatteintäkter baseras på SKL:s senaste prognos.

Pensionsskulden

Kommunens pensionsskuld redovisas enligt den så kallade "blandmodellen", vilket innebär att all pension som intjänats före år 1998 inte tas upp som avsättning utan redovisas som ansvarsförbindelse inom linjen. Inom linjen tas också upp framtida förväntad särskild löneskatt motsvarande 24,26 %. Utbetalningar avseende pensionsförmåner som intjänats före år 1998 redovisas som kostnad i resultaträkningen. Pensionsförmåner inklusive särskild löneskatt intjänade i pensionsavtal från och med år 1998 redovisas som en kostnad i resultaträkningen. Den del av pensionen som kan hänföras till det individuella valet har klassificerats som kortfristig skuld i balansräkningen. Pension på löneandelar över 7,5 basbelopp redovisas under avsättningar i balansräkningen.

Tillgångar, avsättningar och skulder

Tillgångar, avsättningar och skulder värderas till anskaffningsvärdet om inte annat anges.

Anläggningstillgångar

Rådets rekommendation nr 4 om redovisning av materiella tillgångar tillämpas. För att det ska vara fråga om en anläggningstillgång gäller att anskaffningsvärdet ska vara minst ett prisbasbelopp och livslängden minst tre år. Anläggningstillgångar har i balansräkningen upptagits till anskaffningsvärdet efter avdrag för planenliga avskrivningar. Avskrivningar för större fastighets- och anläggningsprojekt påbörjas när anläggningarna tas i bruk. För övriga anläggningar och inventarier påbörjas avskrivningarna vid påföljande månadsskifte. De planenliga avskrivningarna omprövas kontinuerligt. Kommunen tillämpar huvudmetoden och kostnadsför räntan för anläggningstillgångarna direkt. En samlad bedömning av nyttjandeperioden för respektive tillgång görs. För gator och vägar görs så kallade komponentavskrivning då toppbeläggningen har kortare nyttjandeperiod. Anskaffning av inventarier i samband med ny-, till- och ombyggnad av fastigheter och anläggningar bokförs som tillgångar. Viss omklassificering av tillgångar till omsättningstillgångar/lager har gjorts efter genomgång av anläggningsreskontran.