



VÄSTERVIKS
KOMMUN

Delårsrapport april 2022

Västerviks kommun



Innehåll

Delårsrapport april 2022.....	1
Delårsrapport januari-april 2022.....	3
Delårsrapport i korthet.....	3
Förvaltningsberättelse	4
Organisation och styrning	4
Viktiga förhållanden för resultat och ekonomisk ställning	5
Händelser av väsentlig betydelse	9
Styrning och uppföljning av den kommunala verksamheten.....	10
God ekonomisk hushållning och ekonomisk ställning.....	11
Balanskravsresultat.....	16
Förväntad utveckling	16
Räkenskaper	18
Driftsredovisning	18
Investeringsredovisning	19
Resultaträkning	21
Balansräkning	22
Kassaflödesanalys	23
Noter	24
Verksamhetsberättelser.....	30
Kommunstyrelse	30
Barn- och utbildningsnämnd	35
Socialnämnd	40
Miljö- och byggnadsnämnd	44
Överförmyndare	46
Redovisningsprinciper.....	48



Delårsrapport januari–april 2022

Kommunfullmäktige följer upp kommunens verksamhet två gånger under löpande år, efter första tertialet och efter andra tertialet. Delårsrapporten för januari – april ska ge en indikation på om mål och uppdrag i verksamheten kommer att kunna nås som planerat. Avseende det ekonomiska resultatet lämnas en helårsprognos för året. Delårsrapporterna efter det första och andra tertialet innehåller inte sammanställda räkenskaper för hela kommunkoncernen utan kommunen och bolagen redovisas var för sig (vilket överensstämmer med Rådet för kommunal redovisnings rekommendation R17). Delårsrapporten per sista augusti är mer omfattande och behandlas av kommunfullmäktige i oktober eller november. Till denna rapport ska även revisorerna avge en granskningsrapport.

Delårsrapport i korthet

Under slutet av våren har coronapandemin klingat av och verksamheterna har successivt återgått till mer normal verksamhet. Fortfarande har man höga tal för sjukfrånvaro, främst inom socialförvaltningens verksamheter, eftersom riktlinjerna säger att man ska vara hemma vid minsta symtom. Staten har förlängt ersättningen för sjukfrånvaro till och med mars månad vilket underlättar rent ekonomiskt. Vaccination av en fjärde dos har pågått under våren och fortsätter.

I februari dök ett nytt stort orosmoln upp då Ryssland invaderade Ukraina. Förutom den rent mänskliga tragedin innebär det enorm materiell förstörelse och stor påverkan på miljö och ekonomi. Redan innan var det på grund av pandemin brist på många varor och material, och nu ser man att framför allt olja, gas, konstgödsel och spannmål kommer bli bristvaror framöver. Det innebär att priserna generellt har börjat stiga kraftigt med höga inflationstal som följd. Även de mycket låga marknadsräntor som vi vant oss vid de sista åren har nu börjat stiga. Riksbanken höjde i april sin styrränta från noll till 0,25 % trots att man så sent som vid årsskiftet fortfarande höll fast vid att höja först under 2024.

Ekonomiskt resultat

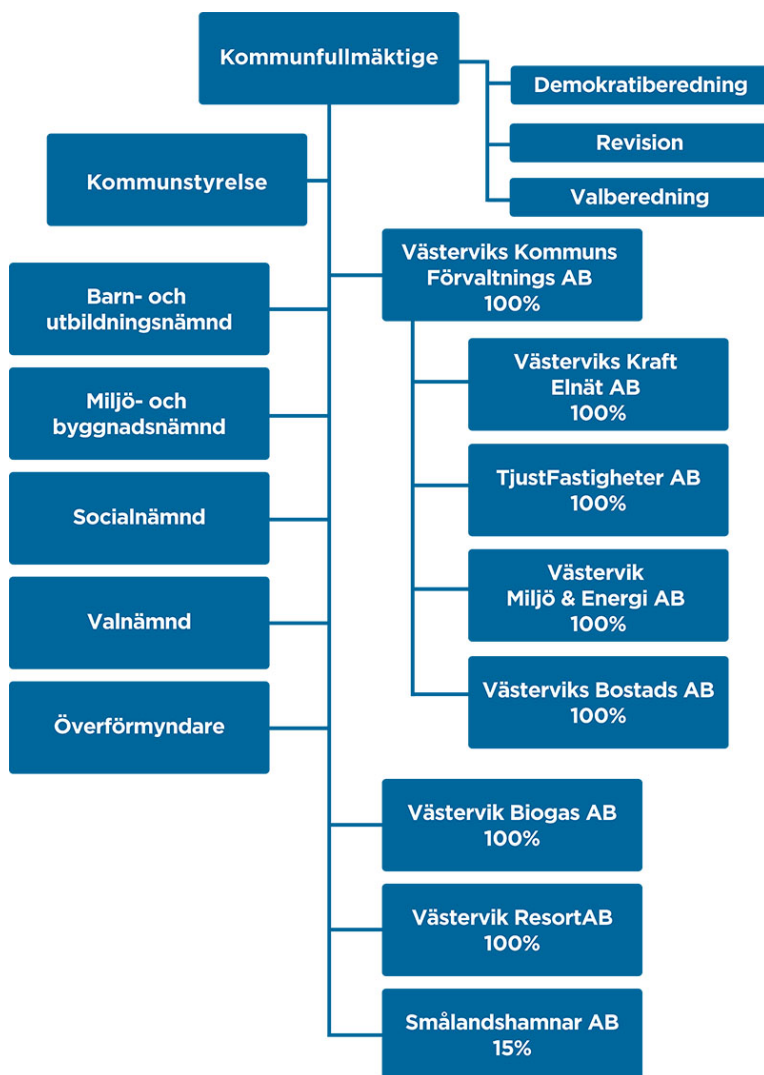
Resultatet för de fyra första månaderna är ett överskott på 76,8 mnkr. Prognosen för helåret pekar på ett resultat på 91,4 mnkr vilket är en positiv avvikelse mot budget med 62,9 mnkr. Den positiva avvikelsen förklaras i princip helt av en kraftigt förbättrad skatteprognos från SKR per april 2022 jämfört med budget med 60,8 mnkr. Även realisationsvinster bidrar till den positiva avvikelsen med 1,4 mnkr. Alla förvaltningar räknar med att hålla sin tilldelade budget, men inom de olika nämnderna finns verksamheter med både positiva och negativa avvikelser från budget. Miljö och byggnadsförvaltningen har en positiv prognos på 0,7 mnkr.

Västerviks kommun har två finansiella mål för 2022. Det första är att nå ett resultat på minst 1,2 % av skatteintäkter och utjämningsbidrag. Detta mål ser enligt prognosen ut att kunna nås. Det andra målet gäller självfinansiering till 55 % av investeringar sett i ett femårsperspektiv. Med ett prognostiserat årsresultat på 91,4 mnkr och budgeterade avskrivningar på 34,6 mnkr så klaras självfinansieringsmålet. 2022 har, liksom 2021, en ovanligt hög investeringsbudget på 106,6 mnkr.

Förvaltningsberättelse

Organisation och styrning

Kommunens verksamhet bedrivs i nämnds- och förvaltningsorganisationen, i sju helägda bolag samt i ett delägt hamnbolag (se figur nedan). De kommunala bolagen utgör en betydande del av kommunens ekonomi och verksamhet. Förvaltningarnas verksamhet presenteras längre fram i rapporten under avsnittet Verksamhetsberättelser. Koncernstrukturen framgår av figuren nedan. Kommunen anlitar privata utförare på flera väsentliga områden, främst inom förskola, skola, hemtjänst, inom LSS-verksamheten och placeringar på HVB-hem. I hemtjänsten finns valfrihetssystemet enligt LOV.



Viktiga förhållanden för resultat och ekonomisk ställning

Samhällsekonomin och omvärlden

Under senvåren har coronapandemin klingat av, även om man i till exempel Kina har haft perioder av nedstängning av vissa storstäder för att hindra smittspridning. Fortfarande råder obalans på marknaden när det gäller transporter, vissa insatsvaror och material. Den globala och nationella ekonomin har dock återhämtat sig snabbt och just nu ser vi en ökning i inflationstakt som vi inte sett på många år. Kostnadsökningarna har accelererat i och med Rysslands invasion av Ukraina.

SKR understryker i sin ekonomirapport i maj att utvecklingen i närtid är ytterst osäker. Återhämtningen efter pandemin fortsätter i år men tillväxten av BNP (Bruttonationalprodukten) i Sverige dämpas till följd av situationen i vår omvärld. Särskilt den europeiska ekonomin påverkas negativt av Rysslands invasion av Ukraina. Kriget är starkt bidragande till att den senaste tidens uppgång av energi- och råvarupriserna förstärkts och höjer osäkerheten för den ekonomiska utvecklingen framöver. Inte minst förvärras utbuds- och logistikproblemen för den globala handeln, vilket spär på den redan höga inflationen. SKR påpekar att den höga energiprisinflationen nu definitivt har spridit sig brett till flertalet varu- och tjänstepriser också i Sverige och köpkraften urholkas för hushållen, företagen och offentlig sektor. De långa marknadsräntorna har dessutom ökat dramatiskt och en global penningpolitisk åtstramning väntar. Inflation- och ränteuppgången medför alltså en markant dämpning av konjunkturutsikterna för världsekonomin. I värsta fall kan det pågå under lång tid med ihållande hög inflation och räntehöjningar som får konsekvenser på tillväxt och arbetsmarknad och påverkan på det kommunala skatteunderlaget. I bästa fall blåser krisen snabbt över och vi får en nystart där vi går stärkta ur krisen. För samhällsekonomin räknar SKR med en inbromsning av BNP-tillväxten i år, och med en konjunktur i stort sett i balans under 2023 och åren därefter, i takt med en avklingande pandemi och stabiliserat läge i Europa.

I Sverige fortsätter ändå återhämtningen efter pandemin i år och nästa år enligt SKR, vilket leder till ett något förhöjt resursutnyttjande mot slutet av 2023. Att pandemirestriktionerna nu har tagits bort innebär dock betydande positiva effekter för samhällsekonomin. Särskilt delar av tjänstesektorn kommer att kunna stärkas rejält i år, vilket gynnar inhemsk efterfrågan och svensk arbetsmarknad. Antalet arbetade timmar ökar därför snabbt både i år och nästa år, vilket stärker lönesumman och det kommunala skatteunderlaget. Potentialen för ett större sysselsättningslyft begränsas dock av den växande gruppen arbetslösa med svag konkurrensförmåga på arbetsmarknaden. Ett ökat flyktingmottagande och regeringens extra anslag till försvaret driver upp offentlig konsumtion i år och bidrar till tillväxten. Detta är en motverkande faktor av kriget i Ukraina för europeisk och svensk BNP.

Inom många områden blir det dock allt svårare att rekrytera personal. SKR menar att de kommande åren är bristen på arbetskraft en av de största utmaningarna för såväl kommuner och regioner som hela näringslivet. I välfärdssektorn uppstår de största behovsökningarna kommande år inom äldreomsorgen. Det beror på att den stora gruppen 40-talister efterhand uppnår 80 år, och att behovet av vård och omsorg ökar i takt med stigande ålder. Den demografiska utvecklingen visar på en allt äldre befolkning som ökar i högre takt än den långsamt ökande arbetskraften.

Utsikterna för arbetsmarknaden är fortfarande ljusa med brist på arbetskraft i många branscher. Ett orosmoln är dock att den långa arbetslösheten verkar bita sig fast på en hög nivå och där återhämtningen inte ser ut att bli så snabb. Medan arbetslösheten har minskat totalt sett syns inte motsvarande nedgång för gruppen som står långt ifrån arbetsmarknaden. SKR tror att arbetslösheten för



2022 blir 7,7 %, prognos för 2023 är 7,4 % och för 2024 7,5 %. För BNP är SKR:s prognos för 2023 2,2 %.

Om man tittar på några andra prognosmakare skriver Nordea i sin rapport Nordic Outlook i maj 2022 att "Konjunkturtoppen är bakom oss – frågan är hur djup nedgången blir." Man menar att läget i den svenska ekonomin just nu är det starkaste på många år. Ekonomin är dock enligt Nordea på väg in i en ny fas med låg tillväxt orsakad av hög inflation och snabba räntehöjningar i kraft av konjunkturen. Läget på arbetsmarknaden bedömer man förbättras ytterligare i närtid men sysselsättningen stagnerar längre fram. Nordea tror att inflationen sjunker under 2023 och att Riksbankens räntehöjningscykel avslutas tidigt nästa år. BNP-tillväxten för 2023 tror man blir 1,0%, arbetslösheten 6,5% och KPIF 2,5%.

SEB skriver i sin rapport Nordic Outlook i maj 2022 att man tror BNP för 2023 hamnar på 1,8 %, arbetslösheten på 7,5 % och KPIF på 3,0 %. Hög inflation och räntehöjningar menar SEB gör att hushållens konsumtion saktar in. Sammanfattningsvis tror man på en "global mjuklandning" men nedåtriskerna i ekonomin dominerar.

Riksbanken har, efter flera år av nollränta, under april höjt sin styrränta med 25 räntepunkter. Detta trots att man så sent som vid årsskiftet fortfarande menade att en första räntehöjning skulle komma först under 2024. Marknaden har prisat in ett antal höjningar ytterligare från Riksbanken under 2022 och 2023 vilket skulle innebära en snabb förändring av ränteläget.

Kommunernas ekonomi

SKR påpekar i sin ekonomirapport i maj att den snabba konjunkturrella återhämtningen och de starka finansiella intäkterna under föregående år gjorde att de ekonomiska resultaten i kommuner och regioner var mycket starka 2021. I år och nästa år påverkas ekonomin och verksamheten både av effekterna av covidpandemin samt Rysslands invasion av Ukraina. Tusentals ukrainska flyktingar antas komma till Sverige i år, vilket medför att kommunsektorn ställer om för att på uppdrag av staten hantera mottagande med bland annat bostäder, skola och sjukvård. Trots detta försämras inte de offentliga finanserna i år och stärks framöver enligt SKR:s beräkningar. Kommunernas och regionernas ekonomi kommer dock att tyngas av den höga inflationstakten som bland annat innebär mycket högre kostnader för varor, transporter, tjänster, pensioner och lån men även för personal.

Under 2023 träder ett nytt pensionsavtal för kommuner och regioner i kraft. Det innebär kraftigt höjda pensionskostnader. Det är främst inflationsuppgången, men även premiehöjningar i det nya pensionsavtalet och löneökningar under pandemin, som leder till en stor kostnadsökning. Parterna har kommit överens om en modernisering av pensionsavtalen med en snabbare övergång mot helt avgiftsbestämda pensioner i sektorn. Det nya pensionsavtalet innebär stabilare pensioner för framtidens pensionärer och högre förutsägbarhet för arbetsgivare i kommuner och regioner. I det nya avtalet höjs premierna i den avgiftsbestämda avtalspensionen från 1 januari med motsvarande 1,5 procent av lönesumman. Man kommer nu under överskådlig tid få leva med tre pensionssystem samtidigt.

Många utmaningar väntar kommuner och regioner nu när pandemin klingar av. Det handlar om vård som inte har kunnat utföras, omsorgsinsatser som ställts in och skolverksamhet för barn, unga och vuxna som har haft mycket stora utmaningar. De bekymmer som fanns innan pandemin i form av demografiska utmaningar och svårigheter att rekrytera personal till den offentliga verksamheten finns också kvar efter pandemin.



Västerviks kommun

Även för Västerviks kommun blev det ekonomiska resultatet för 2021 betydligt bättre än budgeterat. Förklaringarna är kraftigt höjda intäkter från skatter och utjämningsbidrag på grund av den snabba konjunkturuppgången efter pandemin, och i viss mån statliga bidrag.

Under våren har verksamheterna successivt kunnat återgå till mer normala former. Fortfarande har vi högre sjuktal än normalt beroende på att riktlinjerna säger att man ska stanna hemma vid minsta symtom. Det ger bland annat höga vikariekostnader inom socialförvaltningens verksamheter. Staten har fortsatt att ge ersättning för viss del av sjuklönekostnaderna till och med mars månad vilket underlättar något rent ekonomiskt. Ett stort bekymmer är att kunna rekrytera personal inför sommaren. Vi ser också att det blir allt svårare att rekrytera även andra yrkesgrupper inom våra verksamheter. Den demografiska försörjningskvoten i Västerviks kommun ligger för 2021 på 1,0 (riket 0,77 och alla kommuner 0,89). Ett värde över 1 innebär att gruppen äldre och yngre är större än den i arbetsför ålder (enligt SCB:s definition personer mellan 20–64 år). Detta är ett stort bekymmer ekonomiskt men även om vi ska kunna rekrytera personal till verksamheterna framöver.

Ännu har Västerviks kommun inte tagit emot så många ukrainska flyktingar och endast ett mindre antal ukrainska elever har börjat i våra skolor. Hur kriget kommer att utvecklas vet vi inte men just nu verkar det inte komma så många nya flyktingar till Sverige som man först antog.

I föreliggande delårsrapport för första tertialet 2022 framgår att resultatet för perioden är ett överskott på 76,8 mnkr. Prognosen för helåret pekar på ett resultat på 91,4 mnkr vilket är 62,9 mnkr bättre än budget. Den främsta förklaringen till den positiva avvikelsen är en betydligt bättre skatteprognos än budgeterat. När budgeten för 2022 fastställdes var vi inne i en osäker konjunktur på grund av pandemin och skatteintäkterna såg ut att öka marginellt. Osäkerheten var stor om utvecklingen av konjunkturen och på hur snabb återhämtningen skulle bli. Nu, under våren 2022, ser vi att konjunkturen studsat tillbaka uppåt och att skatteintäkterna enligt SKR:s aprilprognos återhämtar sig betydligt snabbare än förväntat. Flera bedömare tror att konjunkturtoppen nu är nådd. Fortfarande är pandemin en osäkerhetsfaktor men framför allt kriget i Ukraina med åtföljande sanktioner mot Ryssland gör att det ser mer pessimistiskt ut vad gäller konjunkturen de närmsta åren.

Förvaltningarna kommenterar sina utfall och prognoser närmare i respektive förvaltnings verksamhetsberättelse längre fram i denna rapport. Där berättar de även om verksamheten under våren.

Väsentliga risker och osäkerhetsfaktorer

För kommuner är skatter och utjämningsbidrag de absolut största intäkterna. En av de stora *omvärldsriskerna* är förknippad med reducerade skatteintäkter till följd av högre arbetslöshet vid en konjunkturedgång. En positiv utveckling på arbetsmarknaden med fler arbetade timmar är viktig för skatteunderlaget och kommunernas intäkter. När antalet timmar ökar skapas reformutrymme i den kommunala ekonomin. En annan påtaglig risk är reducerade statsbidrag eftersom de beror på politiska beslut på nationell nivå, vilka är svåra att förutse och varierar över tid.

En av de största *verksamhetsriskerna* är att säkra personalförsörjningsbehovet för framtiden och attrahera och behålla kompetenta medarbetare till verksamheterna. Pensionsavgångar, personalomsättning och ökande sjukfrånvaro i kombination med växande verksamhet och brist på utbildad personal innebär att konkurrensen om arbetskraften ökar. Det är därför av största vikt att behålla redan anställd personal, bland annat genom arbetsmiljöåtgärder som främjar närvaro och minskar sjukfrånvaron samt förlänger arbetslivet. De hälsofrämjande åtgärderna måste stå i centrum för att arbetsmiljön ska förbättras. Det är ett viktigt inslag i konkurrensen om arbetskraften framöver.



De *finansiella riskerna* som kommunkoncernen framför allt är exponerad för är ränterisk, finansieringsrisk, kredit- och likviditetsrisk. Riskmandatet är utformat för att minimera riskerna och regleras främst i kommunens finanspolicy som styr verksamheten i internbanken. Internbanken har alla sina lån i Kommuninvest, totalt 2 401 mnkr. Primärkommunen har även en checkkredit i Nordea på 300 mnkr. Primärkommunen har inga lån utan allt lånas upp för bolagens räkning. Alla lån utom ett har i dagsläget rörlig ränta och 1 261 mnkr är räntesäkrat via swappar. I december 2020 fattades beslut att inga nya swappar ska tecknas tills vidare. Kommunen har god kreditvärdighet hos Kommuninvest som varje år gör en riskvärdesanalys av sina kunder.

Framtida *pensionsförpliktelser* utgör betydande belopp i kommunerna. Kommunkoncernens samlade avsättningar för pensioner i balansräkningen och pensionsförpliktelser redovisade inom linjen avser kommunen. Värderingen av pensionsförpliktelserna har gjorts med tillämpning av RIPS 21. Kommunens pensionsmedel är inte placerade i finansiella instrument utan återlånas och används för att finansiera investeringar. Bolagen har valt försäkringslösning för sina pensionsåtaganden.

Förutom ovan nämnda risker har vi fortfarande viss risk globalt kring *coronapandemin*. Nya mutationer eller kraftig smittspridning kan innebära nya nedstängningar av verksamheter och samhällen i stort. Kostnaderna för skyddsutrustning och extra personal är fortfarande stora. Ännu har vi inte heller något helhetsgrepp om hur mycket "verksamhetsskuld" vi har, till exempel i form av extra undervisning eller annat som måste tas igen. Nu ser vi också en ny akut risk i vår omvärld i form av kriget i Ukraina. Hur långvarigt det blir och hur långtgående konsekvenserna blir är ännu svårt att förutsäga.

Befolkning

Under 2021 ökade kommunens befolkning med 92 individer, till 36 747. Förklaringen till ökningen var ett positivt flyttnetto, såväl inrikes (+72) som utrikes (+92). För de inrikes flyttningarna var det andra året i rad som nettot var positivt för Västerviks del. De senaste tio åren har annars präglats av negativa inrikes flyttningar. Gentemot övriga länet var flyttnettot +4 och gentemot övriga Sverige +68. Även gällande invandringar var nettot positivt, i nivå med förra året. Invandringssiffrorna är dock betydligt lägre än vad de var under de år som föregick coronapandemin.

Som tidigare visade 2021 ett negativt födelsenetto (-90). Såväl antalet födda som antalet döda var i nivå med de senaste åren.



Händelser av väsentlig betydelse

Under våren har programhandling för ny arena och eventhall i Västervik tagits fram och beslutats av kommunfullmäktige.

Den 9 februari togs de flesta restriktioner som införts på grund av coronapandemin bort.

I slutet av mars invigdes den nya förskolan och naturförskolan Galaxen i norra Västervik. Det är Västerviks kommuns största förskola och har plats för 185 barn. Den ersätter de tre andra förskolorna Ängslyckan, Kräftan och Stövlan.

SKR:s skatteprognoser i både februari och april visade på stor förbättring av intäkter från skatter och utjämningsbidrag vilket är mycket positivt för kommunens ekonomi.

Enligt SCB:s befolkningsstatistik för 2021 är Västerviks kommuns befolkningstal 36 747 vilket är den högsta nivån sedan 2003.

SKR har förhandlat fram ett nytt pensionsavtal som från 2023 kommer att innebära stora kostnadsökningar för kommuner och regioner. Förhoppningen är att vi med ett bättre pensionsavtal blir mer attraktiva som arbetsgivare och att vi även i förväg kan veta våra framtida pensionskostnader.



Styrning och uppföljning av den kommunala verksamheten

Ansvarsstruktur och styrning av den kommunala koncernen

I kommunkoncernen finns flera nivåer av politiska instanser: kommunfullmäktige (KF), kommunstyrelsen (KS) och nämnderna samt styrelserna för de kommunala bolagen. Därtill finns det en tjänstepersonsorganisation. Det är politikerna som är ytterst ansvariga för den kommunala servicen. De anställda ansvarar för att politiska beslut genomförs i det dagliga arbetet. Styrning och uppföljning utgår från Vision 2030 - *Livskvalitet varje dag* - och mål för verksamheterna i den kommunala koncernen. KF beslutar om mål för god ekonomisk hushållning samt om riktlinjer och övergripande styrdokument. Ekonomiska ramar och mål sätts av KF i det årliga budgetdokumentet, sedan är det respektive nämnd som ansvarar för att verksamheten uppnår målen och håller tilldelad budget. KF följer utvecklingen i delårsrapporten efter första och andra tertiet, samt i årsbokslutet per december. De två senare rapporterna följer även upp målen och granskas också av revisionen. Kommunstyrelsen följer löpande utvecklingen av kommunens ekonomi i ekonomirapporter som upprättas månadsvis. KS har *uppsiktsplikt*, det vill säga ansvarar för att hålla uppsikt över hela den kommunala koncernen. Det innefattar nämnder och kommunala bolag. Uppsikten tar sin utgångspunkt i budget, ägardirektiv och verksamhetsplaner men även internkontroll, delårsrapporter och policys återrapporteras till KS.

Styrningen av de kommunala bolagen sker främst genom bolagsordning och ägardirektiv som fastställs årligen genom beslut på bolagsstämmorna och i KF. Västerviks Kommuns Förvaltnings AB är moderbolag i bolagskoncernen och kommunstyrelsens arbetsutskotts ledamöter utgör styrelsen i bolaget. VD i förvaltningsbolaget är kommundirektören. Sammansättning av styrelse och VD är ett viktigt led i arbetet med en samordnad koncern. Kommunen lämnar borgen för hela koncernens låneram som för 2022 uppgår till 3 348 mnkr. Inklusive övriga borgensåtagande borgar kommunen för 3 350,6 mnkr.

Intern kontroll

Kommunstyrelsen har ett övergripande ansvar för att samordna den interna kontrollen, som regleras i reglementet för intern kontroll. Både bolag och förvaltningar ska varje år upprätta en internkontrollplan som godkänns av respektive styrelse eller nämnd. Avrapportering görs sedan till styrelse och nämnd och en sammanfattande rapport för koncernen lämnas till KS i samband med avrapportering av årsbokslutet. Där fel och brister upptäcks ska förslag på åtgärder finnas.



God ekonomisk hushållning och ekonomisk ställning

Kommunallagen ställer krav på att kommuner ska ha god ekonomisk hushållning, vilket betyder att det ekonomiska resultatet ska vara positivt sett över en längre period. Den kommunala koncernens verksamheter ska bedrivas med god kvalitet, kostnadseffektivt och med en rimlig självfinansiering av investeringarna. Grundtanken är att dagens kommunmedborgare ska finansiera sin egen kommunala välfärd och inte förbruka vad tidigare generationer tjänat ihop, eller skjuta upp betalningen till framtida generationer. God ekonomisk hushållning handlar om att styra ekonomi och verksamhet på kort och lång sikt. Varje kommun bestämmer själv de finansiella målen för att god ekonomisk hushållning ska uppnås.

Ett skäl för att överskott krävs, i den kommunala verksamheten likväl som i bolagen, är att kunna möta behovet av framtida investeringar och då undvika ökad upplåning. Ett annat motiv är att de pensionsrättigheter som anställda i kommunen tjänat in före 1998 inte är finansierade. Ett tredje motiv är att det bör finnas en buffert för att kunna möta oförutsedda händelser och för att inte få en ryckighet i ekonomin, eller behöva vidta panikåtgärder.

Begreppet god ekonomisk hushållning har både ett finansiellt perspektiv och ett verksamhetsperspektiv. Det finansiella perspektivet tar sikte på kommunens finansiella ställning och utveckling. Verksamhetsperspektivet inriktas mot kommunens förmåga att bedriva verksamheten på ett kostnadseffektivt och ändamålsenligt sätt. Såväl verksamhetsmål som finansiella mål som är av betydelse för en god ekonomisk hushållning ska finnas i budgeten. Förvaltningsberättelsen ska innehålla en utvärdering av om målen uppnåtts. Revisorerna ska bedöma om resultaten i delårsrapporten och årsredovisningen är förenliga med de mål som fullmäktige beslutat om.

Uppföljning

En väsentlig förutsättning för att uppnå en ekonomi i balans är att budgeten följs. En viktig del i styrning och kontroll av ekonomin är de uppföljningar som görs under året. Nämnderna ansvarar för att hålla budget och vid befarade avvikelser ska nämnden tillsammans med kommunstyrelsen vidta åtgärder. I enlighet med det av kommunfullmäktige fastställda dokumentet "Budget 2022 ekonomisk planering 2023 - 2024 visioner, prioriteringar och resurser" följer kommunfullmäktige utvecklingen i den så kallade delårsrapporten efter första och andra tertiet, det vill säga efter april och augusti, samt i årsbokslutet per december. De två senare rapporterna följer även upp målen och granskas också av revisionen. Kommunstyrelsen följer löpande utvecklingen av kommunens ekonomi i ekonomirapporter som upprättas månadsvis.

Prognos för helåret

Västerviks kommun har två finansiella mål. På längre sikt är målet ett närmande till ett resultat på 2 % av skatteintäkter och kommunal utjämning. Målet för 2022 är att resultatet ska uppgå till minst 1,2 % av skatteintäkter och kommunal utjämning.

Det andra målet är att självfinansiera investeringar till 100 % (årets resultat + avskrivningar sett i ett femårsperspektiv). På grund av höga investeringsnivåer och låga resultat kommer det att vara svårt att nå självfinansieringsmålet de närmaste åren varför undantag görs för åren 2022 - 2024 med ett krav på självfinansiering till 55 %. (Bolagen har egna självfinansieringsmål och avkastningskrav.)



Det prognostiserade årsresultatet för kommunen efter april månad är 91,4 mnkr vilket innebär en förbättring mot budget med 62,9 mnkr. Den positiva avvikelsen förklaras i princip helt av en kraftigt förbättrad skatteprognos från SKR per april jämfört med budget på 60,8 mnkr. Även realisationsvinster bidrar till den positiva avvikelsen med 1,4 mnkr. Alla förvaltningar räknar med att hålla sin tilldelade budget men inom de olika nämnderna finns verksamheter med både positiva och negativa avvikelser från budget (se vidare under respektive nämnds verksamhetsberättelse).

Översiktlig sammanställning av resultatet, mnkr	Utfall april 2022	Utfall april 2021	Förändring
Taxor och avgifter	39,2	38,7	0,5
Hyror och arrenden	27,5	22,6	4,9
Bidrag	64,8	52,8	12,0
Försäljning av verksamhet o konsulttjänster	10,0	7,0	3,0
Övriga intäkter	7,5	4,1	3,4
Summa intäkter	149,0	125,2	23,8
Personalkostnader	-570,5	-550,8	-19,7
Köp av verksamhet	-105,0	-92,4	-12,6
Lokal- och markhyror	-101,7	-98,9	-2,8
Lämnade bidrag	-21,9	-21,0	-0,9
Övriga kostnader	-111,9	-112,5	0,6
Av- och nedskrivningar	-9,9	-9,2	-0,7
Summa kostnader	-920,9	-884,8	-36,1
Skatteintäkter	575,9	551,8	24,1
Generella statsbidrag och utjämning	264,0	238,1	25,9
Finansiella intäkter och kostnader	8,9	7,3	1,6
Periodens resultat	76,8	37,6	39,2

Förklaring till större förändringar mellan åren:

På intäktssidan ses stora förändringar på totalen. Det är främst bidrag som ökat vilket förklaras av högre sjukersättning från Försäkringskassan med drygt 8 mnkr (delvis retroaktivt från hösten 2021), högre bidrag från Skolverket och högre statliga bidrag för projekt Hållbar utveckling och projekt Campus.

På kostnadssidan är det ökade personalkostnader med 3,6 % vilket är rimligt med tanke på ordinarie lönerörelse och extrapersonal på grund av pandemin. Under 2021 ökades även antalet årsarbetare med 44 stycken. Posten köp av verksamhet har ökat vilket bland annat förklaras av högre kostnader för snöröjning och halkbekämpning under första tertiet. För skatteintäkter och generella statsbidrag ses en stor ökning mellan åren. I posten generella statsbidrag och utjämning ingår 2022 1,5 mnkr för Skolmiljarden och 6,9 mnkr för God vård av äldre vilket inte fanns med i posten 2021.

De kommunägda bolagen

I delårsrapporten per april redovisas kommunen och de kommunala bolagen i separata rapporter. I tabellen nedan framgår utfall och prognos för bolagen som ingår i förvaltningskoncernen.



Resultat och prognos per april, mnkr	Utfall april 2022	Utfall april 2021	Förändring	Prognos 2022	Budget 2022	Prognos mot budget
Västerviks kommuns Förvaltnings AB	4,1	3,8	0,3	0	0	0
Västervik Miljö & Energi AB	40,8	32,1	8,7	39,0	31,0	8,0
Västerviks Kraft Elnät AB	11,4	8,2	3,2	22,2	20,1	2,1
Västerviks Bostads AB	18,5	12,6	5,8	51,8	49,2	2,6
TjustFastigheter AB	3,5	5,1	-1,6	14,8	14,8	0,0

Västerviks kommun är delägare med 15 % i Smålandshamn AB och helägare till Västervik Resort AB. Då dessa bolags rapporter ej kommenteras i delårsrapporten för förvaltningskoncernen lämnas korta kommentarer om dessa bolag nedan.

Årsprognos Västervik Resort AB

De senaste två åren har präglats av osäkerhet i turistbranschen på grund av pandemin. Västervik Resort har dock klarat pandemin bra genom snabba åtgärder i början av pandemin men också genom att den inhemska turismen täckt upp för de utländska besökare som föll bort. I år ser det ljusare ut då pandemin verkar ha klingat av. Under första tertialet ser man marginellt minskade intäkter jämfört med föregående år. Det är intäkter från camping och stuguthyrning som minskat medan konferensverksamheten med lokaluthyrning och servering ökat något. Kostnaderna för varuinköp har ökat vilket förklaras av att en större mängd råvaror till restaurangverksamheten köpts in och lagts på lager för att säkra tillgången under sommaren. Omfattande renovering av ett par stuggrupper pågår och energikostnaderna är högre än föregående år. Kostnader för digitala tjänster på hemsidan och ett nytt utökat avtal för bevakning och larm ökar också på kostnaderna jämfört med föregående år.

Prognosen för året ligger oförändrad med budgeterade försäljningsintäkter på 51 mnkr och ett resultat efter finansiella poster på 2,2 mnkr.

Rapport för Smålandshamn AB januari – mars (Q1)

Första kvartalet har präglats av mycket hög aktivitet i Smålandshamn. Omsättningen har ökat med 55 % jämfört med samma period föregående år. En stor anledning till den mycket höga aktiviteten i hamnen i Oskarshamn är att ett vindkraftsprojekt flyttades från planerat september till Q1 med anledning av omkastningar i produktion och transportkapacitet. Detta sammanfaller då med ett annat vindkraftsprojekt. Hanteringen är omfattande och handlar såväl om lossning av vindkraftskomponenter från fartyg men också om mellanlagring, demontering och utlastning mot site. Utskeppningen av sågade trävaror har dessutom ökat med 120 % under Q1 jämfört med samma period föregående år vilket gör att det bitvis varit väntande fartyg på redde.

Västerviksterminalen har som väntat haft ett sämre Q1. Godshanteringen har minskat med 16 % jämfört med samma period föregående år. Nya affärer i Västervik gör att prognosen för Q2 är positiv där vi ser en ökad godshantering. Destination Gotland har även aviserat att säsongstrafiken kommer att bedrivas under perioden juni-augusti.

Det ackumulerade samlade resultatet efter finansiella poster uppgår till 10,3 mnkr för perioden och är ett mycket bättre utfall mot budgeterat (5,9 mnkr). En bidragande faktor till att utfallen avviker positivt från budget är det tidigare lagda vindkraftsprojektet nämnt ovan. På kostnadssidan noteras främst mindre avvikelser från budgeterat, främst drivmedelskostnader där stigande bränslepriser är grunden.

Bedömningen framåt är fortsatt positiv då nuvarande vindkraftsprojekt kommer fortsätta under kvartalet, även om något minskande i omfattning. Därtill ser vi ingen avmattning i en otroligt stark virkesmarknad, skrothanteringen ökar succesivt men där saknas viss kapacitet för vår del. Vi har även knutit några timmer- och biobränsleaffärer till oss vilka kommer börja hanteras under perioden. Även om vi inte ser några tecken i nuläget så bör nämnas invasionen av Ukraina vilket skulle kunna ge negativa effekter med relativt kort varsel. Detta då det uppkommit stora geopolitiska risker vilka kan få tydliga negativa effekter på global ekonomi och påverka bland annat handel, logistikflöden, stabilitet på finansiella marknader samt energi- och råvarupriser. Dock har vi inledningsvis inte påverkats av detta - Smålandshamnar har inte någon utsträckt handel eller logistikflöden med Ryssland eller Ukraina.

Investeringar

Kommunen har investerat 8,3 mnkr under perioden. Budgeterade investeringar för året uppgår till 106,6 mnkr (inklusive rullade investeringsmedel från 2021 med 36,4 mnkr och en av KF beviljad utökning av årets investeringsbudget med 8,8 mnkr). Föregående år var investeringarna 8,8 mnkr för samma period. Mycket av planeringsarbetet för investeringarna görs under våren och det mesta av faktureringen från leverantörer sker under slutet av året. Årets investeringsbudget är ovanligt hög och de senaste åren har en översyn och prioritering av planerade investeringar i kommunen gjorts för att komma ner till investeringsnivåer där självfinansieringsmålet kan hållas. Tyvärr har en del "underhållsinvesteringar" identifierats som gör att investeringsnivåerna ligger högt ytterligare några år. Det är dock viktigt att verksamheten kan klara av att genomföra planerade investeringar inom utsatt tid så man slipper skjuta investeringar till nästkommande år.

Fullständig investeringsredovisning finns under rubriken Räkenskaper längre fram i detta dokument.

Lån och borgen

Internbanken för kommunkoncernen finns i Västerviks Kommuns Förvaltnings AB som är moderbolag i bolagskoncernen. Per 2022-04-30 uppgick kommunkoncernens långfristiga skulder till totalt 2 310,0 mnkr varav kommunen har likvida medel som lånas in till internbanken. Låneramen för 2022 uppgår till 3 348 mnkr enligt beslut av KF. Kommunen borgar för låneramen i sin helhet samt några äldre borgensförbindelser till bland annat föreningar, totalt 3 350,6 mnkr. När det gäller kommunens borgensåtaganden bedöms risken som låg för att åtagandet ska behöva infrias. Den absolut största delen avser kommunens egna bolag där kommunen kontinuerligt följer utveckling och verksamhet. Bedömningen är att bolagens resultatnivåer är betryggande.

Av tabellen nedan framgår lånens fördelning per låntagare per 30 april 2022. Primärkommunen har inga lån utan allt upplånas för bolagens räkning.

Lån i internbanken per 30/4 per låntagare	2022	2021
Västerviks kommun	221,0	192,3
Västerviks kommuns förvaltnings AB	-25,5	2,2
Västerviks Bostads AB	-725,5	-739,2
Tjustfastigheter AB	-1 084,6	-1 032,3
Västervik Miljö & Energi AB	-667,8	-646,4
Västervik Kraft Elnät AB	13,3	-24,3
Västervik Resort AB	-41,2	-44,2
Västervik Biogas AB	0,3	0,3
Totalt	-2 310,0	-2 291,6



- Den genomsnittliga snitträntan i låneportföljen uppgår för april månad till 1,59 % (samma period föregående år 1,76 %).
- Genomsnittlig räntebindningstid uppgår till 2,2 år (1,8 år). Andel räntebindning på ett år eller kortare uppgår till 45 % (51 %) av skuldvolymen.
- Den genomsnittliga kapitalbindningstiden i skuldportföljen uppgår till 2,0 år (1,7 år).
- Andel av skuldportföljen som förfaller inom 1 år uppgår till 33 % (26 %).

Pensionsförpliktelser

Från och med 1998 redovisas kommunens pensionsförpliktelser enligt den så kallade blandmodellen. Det innebär att pensionsrättigheter som har intjänats före 1998 redovisas som ansvarsförbindelse inom linjen. I balansräkningen under avsättningar redovisas endast pensionsutfästelser kommunen har gjort från och med 1998. Hela den individuella delen av premien enligt det pensionsavtalet – PFA 98 – utbetalas till enskild förvaltning. Den redovisas som kortfristig skuld. Kommunens pensionsmedel är inte placerade i finansiella instrument utan återlånas och används för att finansiera investeringar. Bolagen har valt försäkringslösning.

Kommunens totala pensionsförpliktelser uppgår till 888,3 mnkr att jämföra med 895,2 mnkr föregående år. Under 2021 gjordes uppräknig av pensionskulden med anledning av de nya förlängda livslängdsantagandena i RIPS-21.

Under 2023 kommer ett nytt pensionsavtal för kommuner och regioner att träda i kraft. Detta innebär kraftigt höjda pensionskostnader vilket får hanteras i kommande budgetarbete.

Balanskravsresultat

Det i kommunallagen lagstadgade balanskravet innebär att om kostnaderna för ett verksamhetsår överstiger intäkterna ska det negativa resultatet regleras och det egna kapitalet i balansräkningen återställas under de tre närmast följande åren. Underskottet som uppkommer ett enskilt år ska hanteras inom tre år. Västerviks kommun uppfyller balanskravet. Se tabell nedan.

Prognostiserat resultat enligt balanskravet	2022-04-30
Ingående balanskravsresultat	0
Prognostiserat resultat enligt resultaträkning	91,4
Realisationsvinster	-1,4
Prognostiserat resultat efter balanskravsjusteringar	90,0
Medel till/från resultatutjämningsreserv	0
Utgående prognostiserat balanskravsresultat	
Synnerliga skäl (RIPS)	0
Balanskrav att återställa	0

Förväntad utveckling

Den ekonomiska återhämtningen efter pandemin har hittills gått snabbare än de flesta vågat hoppas på. SKR:s skatteprognos per april innebär en förbättring av skatteintäkter och generella statsbidrag de närmaste åren vilket är mycket positivt. Frågan är hur kriget i Ukraina påverkar konjunkturen och arbetslösheten framåt vilket i förlängningen påverkar skatteintäkterna.

Även om pandemin nu verkar ha avtagit så kommer effekterna av den att påverka kommunens verksamheter och invånare under lång tid. Personalen i de olika delarna av den kommunala verksamheten har kämpat hårt under två år av pandemi och en återgång till mer normal verksamhet har successivt gjorts under våren. Fortfarande är sjuktalet högre än normalt och svårigheten att hitta sommarvikarier till delar av verksamheterna är större än tidigare.

De största och mest akuta omvärldsfaktorerna just nu är kriget i Ukraina och de beslutade sanktionerna mot Ryssland. Ännu vet vi inte hur många flyktingar som kan tänkas komma till Sverige och Västervik, men förberedelser pågår för att kunna vara redo. Hittills har bara ett mindre antal kommit till Västervik. Kriget och sanktionerna har även inneburit att inflationen har tagit fart med kraftigt höjda priser på bland annat el, transporter och livsmedel. Brist på vissa material och komponenter samt obalans på transportmarknaden fanns redan sedan pandemin, men nu förvärras situationen av kraftigt höjda priser generellt. De inflationsnivåer vi ser nu har vi inte sett på många år och det kommer i närtid att innebära kraftiga kostnadsökningar för kommuner och regioner.

Även räntorna har börjat stiga och i april höjde Riksbanken sin styrränta med 25 räntepunkter, vilket var två år tidigare än man förut sagt. Marknaden har prisat in ytterligare lika stora höjningar vid Riksbankens kommande möten under året. För kommunkoncernen innebär en höjning av räntenivån med 1 % drygt 11 mnkr i ökade räntekostnader per år med nuvarande upplåning och räntebindning.

På nationell nivå har man i pandemins spår sett en trend av utflyttning från de största städerna till mindre orter. Under 2021 såg vi en ökad nationell inflyttning till Västerviks kommun. Återstår att se i vilken utsträckning trenden håller i sig.



Våra utmaningar kring personalförsörjning och demografi kvarstår även efter coronapandemin. Vi har lärt oss mycket när det gäller digitalisering och distansarbete som vi får ha med oss och som vi kommer att ha nytta av i vårt utvecklingsarbete framåt. Möjligheterna till distansarbete gör ju till exempel att vi inom vissa verksamheter kan rekrytera från ett lite större område.



Räkenskaper

Driftsredovisning

	Intäkter	Kostnader	Nettokostnad	Budget 2022	Prognos årets resultat	Prognos avvikelse mot budget 2022
Kommunstyrelse	87,7	-227,3	-139,6	-453,4	-453,4	0,0
Politisk verksamhet	0,4	-4,1	-3,7	-14,2	-14,2	0,0
Ledning	4,4	-22,3	-18,0	-66,5	-65,4	1,1
Samhällsbyggnad	15,9	-59,0	-43,1	-124,9	-125,5	-0,6
Kultur	1,7	-18,9	-17,2	-58,4	-58,4	0,0
Arbete o kompetens	12,4	-36,3	-23,9	-88,1	-87,1	1,0
Kommunservice	49,7	-60,8	-11,0	-29,4	-32,4	-3,0
Räddningstjänst	3,3	-19,5	-16,2	-52,7	-51,2	1,5
Prioriterade områden	0,0	-6,4	-6,4	-19,2	-19,2	0,0
Barn- och utbildningsnämnd	40,3	-330,6	-290,3	-884,4	-884,4	0,0
Gemensam verksamhet	2,3	-17,7	-15,4	-48,3	-48,3	0,0
Förskola och familjedaghem	11,5	-78,1	-66,7	-207,1	-207,1	0,0
Obligatorisk skola och fritidshem	21,3	-169,7	-148,4	-439,9	-439,9	0,0
Gymnasieskola, gymnasiesärskola	3,6	-57,4	-53,8	-165,2	-165,2	0,0
Komvux och SFI	1,5	-7,6	-6,1	-23,9	-23,9	0,0
Internposter 36190 - 46390	0,0	0,0	-	-	-	-
Socialnämnd	76,5	-388,8	-312,3	-987,1	-987,1	0,0
Äldreomsorg	51,5	-198,4	-146,9	-464,7	-457,3	7,4
Individ- och familjeomsorg	5,0	-32,8	-27,8	-94,8	-99,9	-5,1
OF, omsorg & stöd, funktionsneds.	16,8	-103,5	-86,7	-273,8	-273,8	0,0
Hälsa- och sjukvårdsverksamhet	2,5	-42,0	-39,5	-119,3	-121,0	-1,7
Förvaltningsstab och socialnämnd	0,6	-12,0	-11,4	-34,6	-35,2	-0,6
Internposter 36190 - 46390	223,5	-223,5	0,0	-	-	-
Miljö- och byggnadsnämnd	6,2	-8,9	-2,7	-15,8	-15,1	0,7
Överförmyndare	0,0	-1,4	-1,4	-3,6	-3,6	0,0
Revision	0,0	-0,5	-0,5	-1,7	-1,7	0,0
Semesterlöneskuld, ökning		0,0	0,0	-6,0	-6,0	0,0
Summa nämnder			-746,8	-2 352,0	-2 351,3	0,7
Summa internredovisning			-746,8	-2 352,0	-2 351,3	0,7
<i>Justering för externredovisning:</i>			-16,8	-20,1	-20,1	0,0
Resultat före avskrivningar			-763,5	-2 372,1	-2 371,4	0,7
Avskrivningar			-9,9	-34,6	-34,6	0,0
Verksamhetens nettokostnader exkl reavinster			-773,4	-2 406,7	-2 406,0	0,7
Realisationsvinster			1,4	0,0	1,4	1,4
Verksamhetens nettokostnader inkl reavinster			-772,0	-2 406,7	-2 404,5	2,1
Skatteintäkter och statsbidrag			839,9	2 419,1	2 479,9	60,8
Finansiella intäkter			9,7	25,6	25,6	0,0
Finansiella kostnader			-0,7	-9,6	-9,6	0,0
Resultat			76,8	28,5	91,4	62,9



Investeringsredovisning

(Mnkr)	Investeringar jan-april 2022	Budget 2022	Kommentar
Samhällsbyggnadsenheten			
Södra infarten	0,0	1,5	
Stadsparken gestaltning	0,0	1,0	
Markinköp	0,2	2,0	Edsbruk
Centrum, stadsutveckling	0,2	1,0	Växtkärl m bevattning, hjärta bl.a.
Förnyelser lekplatser	0,0	1,0	
Dagvattenstrategi	0,0	2,5	
Hållbar utveckling	0,0	1,0	
Hållplatser kollektivtrafik	0,3	2,5	Vändöra Horn
Åtgärder badplatser	0,0	0,5	
Forellvägen	0,0	8,5	
Gc-väg Ekhagen	0,0	2,9	
Fridkulla industrimark	0,0	2,0	
Avfall skärgården	0,0	0,7	
Blankaholm plats, GC	0,3	0,0	
Västerviksvägen, Gamleby	0,0	4,5	
Gc-väg St. Trädgårdsgatan	0,0	1,4	
Sjöstaden, Aquavilla + strandpromenad samt Riksbyggen	2,4	3,6	
Slottsholmen	0,0	1,9	
Storgatan	0,0	1,0	
Gator Solhem	0,0	2,8	
Gamleby ny lekplats	0,0	0,1	
Barlastkajen/skeppsbron	0,0	0,2	
Hamnen, kajer	0,8	2,0	Bl.a. fendor Lucerna, reparation stormskador, översvämn. G-by
Piperskärr ny plan/ lekpl	0,0	2,5	
Motionsspår	0,0	0,7	
Överum centrumåtgärder	0,0	0,5	
GC Norrlandsvägen	0,0	3,0	
Återställning stenbeläggning centrum	0,0	0,5	
Vinterbelysning	0,0	0,5	
Trafikåtgärder	0,1	1,0	
Trygghetsåtgärder broar/tunnlar	0,0	1,0	
Loftahammar lekplats	0,0	2,0	
Fogden	0,0	0,5	
Geten	0,0	0,5	
Pollare Fiskarorget	0,0	1,0	
Utegym Karstorp	0,0	0,9	
Toalett och ramp, Ankarsrums badplats	0,0	0,9	
Satsning spontanidrott Västralund	0,0	2,5	
Oljeledning Lucerna	0,0	2,0	
Sågen 9	0,0	3,6	
Kajrest/ny hållpl Gränsö	0,1	5,5	
Kajrest. Slottsholmen	0,3	1,3	
Mindre investeringar	0,4	4,0	Horn slänt
Renovering Skeppsbrokajen	0,1	1,0	
Vågbrytare	0,0	1,0	
Beläggning	0,0	5,5	
Summa samhällsbyggnadsenheten	5,4	86,4	



Investeringsredovisning forts.

(Mnkr)	Investeringar jan-april 2022	Budget 2022	Kommentar
Kulturenheten			
Inventarier Spötorget	0,0	0,1	
Summa kulturenheten	0,0	0,1	
Kommunservice			
IT- servrar/lagring, säkerhet	0,0	1,0	
Summa kommundienst	0,0	1,0	
Arbete och kompetens			
Teknik Campus, utökade platser	0,2	2,2	Teknisk utrustning
Summa arbete och kompetens	0,2	2,2	
Räddningstjänst			
Släckbil	1,5	4,5	Chassi ny bil
Övr investeringsbehov 2022	0,2	2,6	Båt Arctic Airboats
Summa räddningstjänst	1,7	7,1	
Barn och utbildning			
Inventarier	0,0	6,0	
Teknikcollege	0,0	1,7	
Summa barn -och utbildningsnämnden	0,0	7,7	
Socialnämnden			
Inventarier	1,0	2,1	
Summa socialnämnden	1,0	2,1	
SUMMA INVESTERINGSREDOVISNING	8,3	106,6	



Resultaträkning

Mnkr	Not	2022-04-30	2021-04-30	2021-12-31
Verksamhetens intäkter	1	147,5	123,9	440,3
Jämförelsestörande intäkt	1	1,4	1,4	6,6
Verksamhetens kostnader	2	-911,1	-875,6	-2 748,6
Avskrivningar	3	-9,9	-9,2	-31,9
Verksamhetens nettokostnader		-772,0	-759,6	-2 333,6
Skatteintäkter	4	575,9	551,8	1 653,9
Generella statsbidrag och utjämning	5	264,0	238,1	739,0
Verksamhetens resultat		67,9	30,3	59,3
Finansiella intäkter	6	9,7	7,5	26,7
Finansiella kostnader	7	-0,7	-0,2	-2,3
Resultat efter finansiella poster		76,8	37,6	83,7
Extraordinära poster		0,0	0,0	0
Årets resultat		76,8	37,6	83,7



Balansräkning

Mnkr	Not	2022-04-30	2021-04-30	2021-12--31
TILLGÅNGAR				
Anläggningstillgångar		1 446,0	1 386,3	1 486,3
Immateriella anläggningstillgångar		0,0	0,000	0,0
Mark, byggnader, tekn.anlägggn.tillg.		8 455,0	430,0	456,6
Maskiner och inventarier		9 57,0	51,0	56,8
Övriga materiella anläggningstillgångar				
Finansiella anläggningstillgångar		10 934,0	905,3	972,8
Omsättningstillgångar		315,5	223,3	320,4
Förråd och lager		11 6,1	5,3	8,5
Fordringar		12 307,7	216,6	309,9
Kortfristiga placeringar				
Kassa och bank		13 1,7	1,4	2,0
SUMMA TILLGÅNGAR		1 761,4	1 609,6	1 806,7
EGET KAPITAL, AVSÄTTNINGAR OCH SKULDER				
Eget kapital		1 205,2	1 082,2	1 128,3
Årets resultat		76,8	37,6	83,7
Resultatutjämningsreserv		140,3	140,3	140,3
Övrigt eget kapital		0,0	0,0	0,0
Avsättningar		190,5	179,0	190,5
Avsättningar för pensioner och liknande förpliktelser		15 145,9	131,8	145,9
Andra avsättningar		16 44,6	47,2	44,6
Skulder		365,8	348,3	487,8
Långfristiga skulder		17 5,8	9,2	7,2
Kortfristiga skulder		18 360,0	339,1	480,6
SUMMA EGET KAPITAL AVS. O SKULDER		1 761,4	1 609,6	1 806,7
Panter och ansvarsförbindelser				
Pensionsförpliktelser utanför balansräkningen		19 742,4	763,4	742,4
Övriga ansvarsförbindelser		20 3 350,6	2 912,6	3 350,6



Kassaflödesanalys

Mnkr	Not	2022-04-30	2021-04-30	2021-12-31
DEN LÖPANDE VERKSAMHETEN				
Periodens resultat		76,8	37,6	83,7
Justering för av- och nedskrivningar	3	9,9	9,2	31,9
Justering för gjorda avsättningar	15, 16	0,0	0,0	11,5
Justering för övr. poster som ej ingår i kassaflödet		0,0	0,0	0,0
Reavinster hänförligt till investeringsverksamheten			-1,4	0,0
Utrangeringar		0,0	0,0	0,0
Reaförluster		0,0	0,0	0,0
Kassaflöde före förändring av rörelsekapital		86,7	45,4	127,1
Ökning (-)/minskning (+) förråd och varulager		2,4	-1,0	-4,2
Ökning (-)/minskning (+) kortfristiga fordringar		2,2	75,6	-17,7
Ökning (+)/minskning (-) kortfristiga skulder		-122,1	-149,1	-10,9
Kassaflöde från den löpande verksamheten		-30,8	-29,1	94,3
INVESTERINGSVERKSAMHETEN				
Förvärv av immateriella anläggningstillgångar		0,0	0,0	0,0
Avyttring av immateriella anläggningstillgångar		0,0	0,0	0,0
Förvärv av materiella anläggningstillgångar	8, 9	-8,3	-8,8	-64,1
Avyttring av materiella anläggningstillgångar		0,0	0,0	0,0
Avyttring av finansiella anläggningstillgångar	10	0,0	0,0	0,0
Förändring av finansiella anläggningstillgångar		38,8	37,8	-29,7
Investeringsbidrag		0,0	0,0	0,0
Försäljning av investeringsbidrag		0,0	0,0	0,0
Kassaflöde från investeringsverksamheten		30,5	29,1	-93,8
FINANSIERINGSVERKSAMHETEN				
Upptagna lån (+) och amortering av skuld (-)			0,0	0,0
Övriga finansiella poster			0,0	0,0
Kassaflöde från finansieringsverksamheten		0,0	0,0	0,0
ÅRETS KASSAFLÖDE		-0,3	0,0	0,5
Likvida medel				
Likvida medel vid periodens början		2,0	1,4	1,4
Likvida medel vid periodens slut		1,7	1,4	2,0



Noter

Mnkr	2022-04-30	2021-04-30	2021-12-31
1 VERKSAMHETENS INTÄKTER			
Försäljningsintäkter	5,7	2,8	11,2
Taxor och avgifter	39,2	38,7	112,3
Hyror och arrenden	27,5	22,6	73,5
Bidrag	64,8	52,8	208,1
Försäljning av verksamhet o konsulttjänster	10,0	7,0	34,1
Realisationsvinster	1,4	1,4	6,6
Aktiverat eget arbete	0,0	0,0	0,0
Övriga intäkter	0,1	0,0	1,1
Summa	149,0	125,2	446,9
2 VERKSAMHETENS KOSTNADER			
Löner och sociala avgifter	521,4	501,5	1 551,9
Pensionskostnader	49,1	49,3	154,7
Inköp av anläggnings- och underhållsmaterial	0,1	0,2	0,5
Bränsle, energi och vatten	6,2	4,3	15,0
Köp av huvudverksamhet	105,0	92,4	298,2
Lokal- och markhyror	101,7	98,9	296,6
Övriga tjänster	65,5	63,7	220,0
(Varav räkenskapsrevision)			0,3
Lämnade bidrag	21,9	21,0	65,5
Realisationsförluster och utrangeringar	0,0	0,0	0,0
Övriga kostnader	40,1	44,3	146,1
Summa verksamhetens kostnader	911,1	875,6	2748,6
3 AVSKRIVNINGAR			
Avskrivning immateriella tillgångar	0,0	0,0	-
Avskrivning byggnader och anläggningar	7,1	6,5	20,0
Avskrivning maskiner och inventarier	2,8	2,7	8,3
Nedskrivningar	0,0	0,0	3,6
Summa	9,9	9,2	31,9
4 SKATTEINTÄKTER			
Årets preliminära skattebetalningar	561,8	535,3	1606,0
Prognos slutavräkning innevarande år	6,8	7,1	41,8
Slutavräkningsdiff föregående år	7,3	9,4	6,1
Summa	575,9	551,8	1653,9



Mnkr	2022-04-30	2021-04-30	2021-12-31
5 STATSBIDRAG/UTJÄMNING			
Inkomstutjämningsbidrag	165,0	152,2	456,6
Strukturbidrag	0,0	0,0	93,9
Kommunal fastighetsavgift	32,6	31,2	43,7
Bidrag för LSS-utjämning	17,5	14,6	11,6
Kostnadsutjämning	6,7	3,9	108,8
Regleringsbidrag	33,8	36,3	0,0
Generella bidrag från staten	8,4	0,0	24,4
Summa	264,0	238,1	739,0
6 FINANSIELLA INTÄKTER			
Räntor från koncernföretag	4,9	2,9	8,8
Borgensavgift	4,7	4,6	13,8
Utdelning på aktier och andelar	0,0	0,0	0,0
Övriga finansiella intäkter	0,0	0,0	4,1
Summa	9,7	7,5	26,7
7 FINANSIELLA KOSTNADER			
Låneräntor	0,5	0,0	0,0
Ränta på pensionsavsättningar	0,0	0,0	1,8
RIPS-räntekostnad	0,0	0,0	0,0
Aktieägartillskott	0,0	0,0	0,0
Nedskrivning av finansiell tillgång	0,0	0,0	0,0
Bankavgifter	0,2	0,2	0,5
Övriga finansiella kostnader	0,0	0,0	0,0
Summa	0,7	0,2	2,3
8 MARK, BYGGNADER, TEKNISKA ANLÄGGNINGAR			
Ingående bokfört värde	456,6	428,8	428,8
Årets investeringar	5,5	7,7	51,3
Årets investeringsbidrag			-0,2
Årets avskrivningar	-7,1	-6,5	-20,0
Realisationsvinst	0,0	0,0	
Försäljningar/utrangeringar/nedskrivning	0,0	0,0	-3,3
Överföring från/till annat slag av tillgång			0,0
Utgående bokfört värde	455,0	430,0	456,6
Anskaffningsvärden	1 139,9	1 097,9	1 134,4
Akkumulerade av- och nedskrivningar	-684,9	-667,9	-677,8
Redovisat värde	455,0	430,0	456,6
<i>Linjär avskrivning tillämpas. Genomsnittlig nyttjandeperiod: toppbeläggningar 15 år, bålager 33 år, parker 25 år, hamnar och farleder 15-50 år.</i>			



Mnkr	2022-04-30	2021-04-30	2021-12-31
9 MASKINER OCH INVENTARIER			
Ingående bokfört värde	56,9	52,6	52,6
Årets investeringar	2,9	1,1	12,8
Årets avskrivningar	-2,8	-2,7	-8,3
Statsbidrag/EU-bidrag			
Finansiell leasing			
Utrång/försäljning/nedskrivning			-0,3
Överföring från/till annat slag av tillgång			0,0
Utgående bokfört värde	57,0	51,0320	56,8
Anskaffningsvärden	168,2	153,9	165,4
Ackumulerade av- och nedskrivningar	-111,3	-102,9	-108,5
Redovisat värde	57,0	51,0	56,8
<i>Linjär avskrivning tillämpas. Genomsnittlig nyttjandeperiod möbler och inventarier 12 år, större fordon tex brandbilar 15-20 år.</i>			
10 FINANSIELLA ANLÄGGNINGSTILLGÅNGAR			
aktier koncernbolag	22-04-30	21-04-30	21-12-31
Västervik Resort AB,556735-7727	30,000	30,0	30,000
Västerviks Kommuns Förvaltn. AB,556528-1416	252,6	252,6	252,6
Västervik Biogas AB,556751-2941 (1)	0,0	0,0	0,0
(1) röstandel 100 %			
övriga aktier/andelar			
Andelskapital Kommuninvest	21,0	21,0	21,0
Övriga aktier/andelar	9,4	9,4	9,4
Lån Västerviks Kommuns Förvaltn. AB	221,0	192,3	259,8
Västerviks Bostads AB	400,0	400,0	400,0
Förskotteringslån Regionförbundet	0,0	0,0	0,0
Övriga externa lån (Kommuninvest)	0,0	0,0	0,0
Redovisat värde vid årets slut	934,0	905,3	972,8
11 FÖRRÅD OCH LAGER			
Övrigt lager	0,1	0,0	0,1
Exploateringsfastigheter industri			
Ingående värde	8,5	4,3	4,3
Årets anskaffningar	4,7	1,0	4,2
Försäljningar under året	-7,1		0,0
Flyttade från anläggningstillgångar	0,0		0,0
Utgående värde	6,1	5,3	8,5
Summa förråd och lager	6,1	5,3	8,5



Mnkr	2022-04-30	2021-04-30	2021-12-31
12 FORDRINGAR			
Kundfordringar	13,2	12,5	14,6
Statsbidrag/EU-bidrag	0,0	0,0	0,0
Skattefordringar	56,0	0,0	21,6
Förskottsbet.kostnader,upplupna intäkter	125,5	49,4	132,2
Övriga kortfristiga fordringar	113,0	154,7	141,4
Summa fordringar	307,7	216,6	309,9
13 LIKVIDA MEDEL			
Kassa	0,0	0,0	0,0
Bank	1,7	1,4	2,0
Summa likvida medel	1,7	1,4	2,0
14 EGET KAPITAL			
Ingående eget kapital enl fastställd BR	1 128,3	1 044,6	1 044,6
- varav resultatutjämningsreserv (RUR)	140,3	140,3	140,3
Effekt av byte av redovisningsprincip/rättelse		0,0	
Aktieägartillskott		0,0	
Övrigt eget kapital		0,0	
Periodens resultat	76,8	37,6	83,7
Utgående eget kapital	1 205,2	1 082,2	1 128,3
15 AVSÄTTNINGAR TILL PENSIONER intjänade fr.o.m 1998-01-01			
FÅP/KÅP	84,0	73,2	84,0
EB/BP	2,5	1,6	2,5
SAP/SÅP	14,9	14,9	14,9
VP/SAPök	0,1	16,3	0,1
Förändring kalkylmässig avsättning	16,1	0,0	16,1
Avsättning för särskild löneskatt	28,5	25,7	28,5
Summa	145,9	131,8	145,9
<i>Aktualiseringsgrad</i>	98%	98%	98%

Kommunen tillämpar KPRF 1983 med begränsningen att visstidspension utgår först fr.o.m. 55 års ålder. För hel pension är erforderlig tjänstetid 12 år. Kommunen har pensionsåtaganden för två tidigare kommunalråd med 3/12 av full tjänstetid efter en mandatperiod vardera. Dessutom föreligger treårigt åtagande om visstidspension enligt särskilt avtal för en anställd i kommunen.



Mnkr	2022-04-30	2021-04-30	2021-12-31
16 ANDRA AVSÄTTNINGAR			
Andra avsättningar	0,0	0,0	0,0
Deponiavsättning vid årets början	44,6	47,2	47,2
avsättningar under perioden	0,0	0,0	0,0
ianspråktaga belopp under perioden	0,0	0,0	-2,7
outnyttjat, återfört under perioden	0,0	0,0	
förändring av nuvärdet	0,0	0,0	
Utgående avsättning	44,6	47,2	44,6
<p>Avsättningen deponi avser kostnader för återställande av den gamla deponin på Målserum. Tillstånd att deponera på den gamla deponin på Målserum upphörde 2008-12-31. Kostnaden omfattar bl.a. planering, projektering och sluttäckning av den gamla deponin, åtgärdande av skador i mark och grundvatten, övervakning och efterkontroll av den sluttäckta deponin, omhändertagande av lakvatten samt andra ev. miljörelaterade skador orsakade av den gamla deponin. Uttag görs löpande från fonden för de åtgärder som behöver vidtas. Under 2009 startades två nya konton för avsättning som avser de två deponier som nu är i drift: Avsättning deponi klass 1 (farligt avfall) under perioden 0 kr samt Avsättning deponi klass 2 (icke farligt avfall) 0 kr. En revidering av återställningskostnaden har gjorts per 2017-12-31, vilket medförde en ytterligare avsättning på 22,3mnkr.</p>			
17 LÅNGFRISTIGA SKULDER			
	2022-04-30	2021-04-30	2021-12-31
Övriga skulder	5,8	9,2	7,2
Investeringsbidrag			
Summa:	5,8	9,2	7,2
18 KORTFRISTIGA SKULDER			
Leverantörsskulder	60,8	46,9	140,8
Kortfristiga skulder till kreditinstitut	0,0	0,0	,
Moms och punktskatter	2,3	1,3	1,3
Personalens skatter, avgifter o löneavdrag	56,1	54,8	56,0
Övriga kortfristiga skulder	3,2	10,5	12,615698
Uppl. kostnader, förutbet. intäkter	237,6	225,6	269,9
Summa kortfristiga skulder	360,0	339,1	480,6



Mnkr	2022-04-30	2021-04-30	2021-12-31
19 ANSVARFÖRBINDELSER			
Pensionsförpliktelser intj.t.o.m. 1997-12-31			
IPR97	509,1	517,6	509,1
ÅP/LR	70,3	76,6	70,3
EP/BP	10,4	11,2	10,4
SAP/SÅP	2,1	2,7	2,1
VP/GP	5,7	6,3	5,7
Särskild löneskatt på pensioner	144,9	149,1	144,9
Summa	742,4	763,4	742,4
20 BORGENSÅTAGANDEN			
Kommunägda företag	3 350,6	2 910,0	3 350,6
Enskilda egnahem och småhus	0,1	0,1	0,1
Ideella fören. o ekonomiska stiftelser	2,5	2,5	2,5
Summa borgensåtaganden	3 353,2	2 912,6	3 353,2
<p>Västerviks kommun har i januari 1994 ingått en solidarisk borgen såsom för egen skuld för Kommuninvest i Sverige AB:s samtliga nuvarande och framtida förpliktelser. Samtliga kommuner som per 2021-12-31 var medlemmar i Kommuninvest ekonomisk förening har ingått likalydande borgensförbindelser. Mellan samtliga medlemmar i Kommuninvest ekonomisk förening har ingåtts ett regressavtal som reglerar fördelning av ansvaret mellan medlemskommunerna vid ett eventuellt ianspråktagande av ovan nämnda borgensförbindelse. Enligt regressavtalet ska ansvaret fördelas dels i förhållande till storleken på de medel som respektive kommun lånat av Kommuninvest i Sverige AB, dels i förhållande till storleken på medlemskommunernas respektive insatskapital i Kommuninvest ekonomisk förening. Vid en uppskattning av den finansiella effekten av Västerviks kommuns ansvar enligt ovan nämnda borgensförbindelse, kan noteras att per 2021-12-31 uppgick Kommuninvest i Sverige AB:s totala förpliktelser till 510 966 139 138 kr (501 229 801 864 kr) och totala tillgångar till 518 679 716 010 kr (525 483 415 941 kr). Kommunens andel av de totala förpliktelserna uppgick till 2 573 656 490 kr (2 587 387 838 kr) och andelen av de totala tillgångarna uppgick till 2 615 527 445 kr (2 700 560 775 kr).</p>			

Verksamhetsberättelser

Kommunstyrelse

Kommunstyrelsen ansvarar för ledning, samordning och utveckling av kommunens verksamhet. Kommunstyrelsen omfattar politik, ledningskontor, samhällsbyggnad, arbete och kompetens, kultur, kommunservice samt räddningstjänst.

Omvärldsanalys

Under inledningen av 2022 har pandemin lugnat ner sig i Sverige. Den ekonomiska återhämtningen har fortsatt och de flesta bedömare tror nu att vi är på konjunkturtoppen. I februari dök ett nytt stort orosmoln upp då Ryssland invaderade Ukraina. Förutom den rent mänskliga tragedin innebär det enorm materiell förstörelse och stor påverkan på miljö och ekonomi. Redan innan var det på grund av pandemin brist på många varor och material, och nu ser man att framför allt olja, gas, konstgödsel och spannmål kommer bli bristvaror framöver. Det innebär att priserna generellt har börjat stiga kraftigt med höga inflationstal som följd.

Kriget i Ukraina har även påverkat och försämrat säkerhetsläget i Europa och för Sverige. Den komplexa nationella och globala hotbilden kräver en ständig anpassning av kommunens verksamheter och kräver nu och framåt att kommunerna arbetar mer med det civila försvaret och sitt säkerhetskydd. Den säkerhetspolitiska utvecklingen för närmaste framtiden är osäker och förändringar internationellt och nationellt kommer att påverka oss på lokal nivå.

Digitaliseringen av offentlig sektor sker allt snabbare. Digital säkerhet är en högaktuell fråga, inte minst efter de cyberattacker som skett under 2021. Tillgänglighet blir också allt viktigare. För att möta denna förväntan blir utvecklandet av digitala tjänster till medborgare, föreningar och företag alltmer angelägen. Ett fortsatt arbete med att utveckla medborgardialogerna kommer att vara viktigt för att skapa delaktighet och bättre grundade beslutsunderlag.

Arbetslösheten i Västerviks kommun har i samtliga tre grupper (andelen av den registrerade arbetskraften) minskat och är lägre per april 2022 jämfört med samma period 2021.

Utredningen på uppdrag av regeringen, *Från kris till kraft. Återstart för kulturen* (SOU 2021:77), visar att återstarten av kultursektorn efter pandemin är en långsiktig utmaning. Bedömningen är att kulturen bör ses som ett välfärdsområde och därmed inkluderas i beslutprocesser som behandlar strategiska vägval för välfärden på statlig, regional och kommunal nivå.

Väsentliga händelser

Antal hushåll med behov av försörjningsstöd har fortsatt att minska även under 2022 och nettokostnaden för ekonomiskt bistånd har under perioden minskat med 1,1 mnkr jämfört med samma period 2021. Genom Praktikservice har 74 personer deltagit i olika former av arbetsmarknadspraktik och 41 personer är, eller har varit, anställda i extratjänst. Inom projekt Feriepraktik, i samarbete med Tjustbygdens Sparbank, har 380 ungdomar sökt anställning inom kommunen eller näringslivet. Under januari – mars 2022 har kommunen tagit emot 14 personer varav 6 vuxna och 8 barn. Enheten för arbete och kompetens bidrar i den kommunala samordningen utifrån invasionen i Ukraina och bistår med resurs som ansvarar för samordning av civilsamhället.

Uppgradering av ärendehanteringssystemet Nilex gick i skarp drift den 4 maj och i och med det har Serviceportalen på Koggen fått nytt utseende och nya funktioner. För ekonomiservice har arbetet med kommunens nya faktura- och e-handelssystem Proceedo fortsatt. Det har varit en del utmaningar med systemleverantören kopplat till interndebiteringar vilket innebär att interndebiteringarna släpar efter. IT-säkerhetsområdet är ständigt aktuellt och har i dessa tider fått ännu större fokus utifrån det säkerhetspolitiska läget i Europa. Som ett led att lyfta fram och fokusera på digitaliseringsfrågor har kommunledningen beslutat om en omorganisation som gör att digitaliseringskontorets medarbetare flyttas till kommunens ledningskontor. Inom måltidsservice är det svårt att få tag på utbildade kockar och att bemanna inför sommarsemestern då vi konkurrerar om personal med de privata restaurangerna. Ny mattransportupphandling är ute med avtalsstart 2022-09-01.

Under årets första fyra månader har vi haft 272 räddningsinsatser i Västerviks kommun, vilket är en ökning med drygt 13 % i jämförelse med föregående år. Sedan den 17 januari är vi anslutna till ledningssystemet RSB i Jönköping där vi har stöd av SOS-alarm, vakthavande räddningschef, befäl samt ett larm- och ledningsbefäl. Detta har stärkt Västerviks kommuns förmåga att klara större, komplicerade och långdragna händelser som skulle kunna inträffa inom kommunen. Vi har från den 14 februari ett samverkansavtal där vi säljer vår operativa chef på 40 % till Vimmerby kommun, där han fullgör uppdraget som Räddnings- och säkerhetschef.

Ett signalskyddssystem som kan kryptera information är driftsatt. Detta system är till för att kunna kommunicera med andra myndigheter upp till begränsad hemlig information. Informations- och utbildningsinsatser har genomförts inom IT- och Informationssäkerhet. Syftet har bland annat varit att hjälpa medarbetare att bli mera uppmärksamma på misstanke om incidenter, intrång via e-post och desinformation. Lansering har genomförts av en rutin för hantering av personuppgiftsincidenter. Primärkommunens förvaltningar och verksamheter har genomgått steg 1 i kontinuitetshandling för att ta fram planer för att bättre kunna hantera eventuella störningar och avbrott som verksamheten kan drabbas av.

Genomförande av kulturprojekt och fysiska arrangemang inom verksamheterna har åter startat upp då coronarestriktionerna släppts. Uppdraget gällande Kulturkvarteret har återupptagits genom planering för den nya verksamheten i Bryggaren för att säkra kommunens publika kulturutbud. Extern finansiering har beviljats för att under tre år även kunna erbjuda allmänheten en skapande verkstad i anslutning till Bryggarens kulturscen.

Ett flertal större komplexa detaljplaner pågår som exempelvis Fiskaretorget, G:a Vattentornet, Amerikaområdet, Lucerna reningsverk, Kv Sågen, sjukhusområdet, Stegeholmsverket med flera. Förslag till skötselplan och avgränsning av Naturreservat Tändsticksberget har tagits fram och är klar för politisk behandling. Funktionsprogram och handlingar för ny arena och evenemangshall, fotboll samt aktivitetsytor har tagits fram i samarbete med Tjustfastigheter/Bostadsbolaget och förberedande insatser har gjorts för att möjliggöra etableringen Global Food Parks utanför Ankarsrum. Genomförande av akuta kajreparationer efter stormskador vid Slottsruinen och Strömsholmen har påbörjats liksom utbyggnad av Forellvägen.

ArcGis Urban har börjat användas i verksamheten. Genom verktyget möjliggörs 3D-visualisering av planförslag och digital medborgardialog. Utveckling av verktyget Storymap har skett för en bättre dialog och transparens mot medborgare och politiker och drönare har börjat användas som en naturlig del i verksamheten, både för fotografering och mätning och i samband med uppföljning av vattenmiljöprojekten. I samverkan mellan samhällsbyggnadsenheten och Campus och med stöd från



Vinnova har ett större innovativt forskningsprojekt kring användande av biokol påbörjats – Rest till Bäst.

Utöver här nämnda urval av väsentliga händelser finns ytterligare att finna i kommunstyrelsens separata delårsrapport.

Förväntad utveckling/framtid

Enligt arbetsmarknadsprognosen för Kalmar län fortsätter arbetslösheten och långtidsarbetslösheten att minska under 2022 och fortsatt kompetensbrist råder. Samtidigt märker vi att det är allt svårare att hitta kvalificerad personal, exempelvis till olika verksamheter hos kommunservice där kockar, IT-tekniker och ekonomiadministratörer kan nämnas liksom deltidsanställd räddningstjänstpersonal.

Kulturenheten arbetar aktivt med bred samverkan inom många sektorer, men vikten av tydliga kulturpolitiska ställningstaganden särskilt för att säkerställa barn och ungas rätt till kultur bör betonas. Verksamheternas lokalisering ses över i norra och södra kommundelen. Utmaningar inom området rör återstarten av kultursektorn samt kompetensförsörjning.

Vi ser att antalet och omfattningen av räddningsinsatser ökat de senaste åren och det har en direkt påverkan på enheten för räddningstjänsts arbetsbelastning. Vi ser också att riskerna och hotbilden i samhället ökar när det gäller grovt våld, risk för samhällsstörningar på grund av klimatförändringar med exempelvis skyfall, stormar, torka och höga temperaturer som följd. Vi ser också att digitaliseringen gjort samhället sårbart, samt att säkerhetsläget och hotbilden i och från vår omvärld ökat. Allt detta sammantaget kräver insatser från samhället och kommer öka våra arbetsinsatser och kostnader i framtiden.

Prisökningar på livsmedel, som effekter av omvärldssituationen, är en stor utmaning för måltidservice. Råvarupriserna har ökat lika mycket hittills i år som de tidigare tre åren tillsammans. Prisökningarna förutspås fortsätta till 2025 bara till följd av kriget i Ukraina. Ny upphandling av mattransporter med högt ställda miljökrav och kriterier enligt kommunkoncernens mål för utsläpp för transporter kommer att medföra kraftigt ökade kostnader för mattransporter. Milkostnaden för bilpoolens bilar är oförändrad sedan 2010 och en prisjustering måste ske då omkostnaderna har ökat.

Första halvåret är en period då många av de objekt som finns i investeringsbudgeten förbereds inför genomförande under andra halvan av året. En konsekvens av nytt entreprenadavtal blir även att en förstärkning av kommunens beställarorganisation är nödvändig samt att vissa delar angränsande till myndighetsutövning återförs till samhällsbyggnadsenheten. Då det är högt bebyggelsetryck i kommunen hamnar arkitekturfrågorna alltmer i fokus. Det finns därför behov av övergripande strategi med mål för stadens arkitektur avseende utveckling, planering och gestaltning



Ekonomisk redovisning

mnr	Nettokostnad april 2022	Budget 2022	Prognos per 2022-12-31	Prognosav- vikelse mot budget
Totalt	-139,6	-453,4	-453,4	0,0
Politisk verksamhet	-3,7	-14,2	-14,2	0,0
Ledning	-18,1	-66,5	-65,4	1,1
Samhällsbyggnad	-43,1	-124,9	-125,5	-0,6
Arbete och kompetens	-23,9	-88,1	-87,1	1,0
Kommunservice	-11,0	-29,4	-32,4	-3,0
Kultur	-17,2	-58,4	-58,4	0,0
Räddningstjänst och samhällsskydd	-16,2	-52,7	-51,2	1,5
Koncerngemensamma satsningar o utvecklingsanslag	-6,4	-19,2	-19,2	0,0

Utfall för kommunstyrelsens förvaltning till och med april är 9,8 mnr bättre jämfört med budget för perioden. Prognos för helåret är utan avvikelse mot budget.

Överlag visar enheterna utfall över budget med undantag för enheten för kommundienst samt samhällsbyggnadsenheten. Negativt utfall för kommundienst är delvis en följd av den försenade interndebitering av IT och telefoni som uppstått i samband med uppdatering av ärendehanteringssystem, men hänger även samman med de stora livsmedelskostnadsökningar som skett under året och där bedöms priset fortsätta stiga. Därtill beräknas den nya upphandlingen av mattransporter, vilken träder i kraft 1 september, påverkas kraftigt av de ökade drivmedelskostnaderna (uppåt 20 procent) och beräknad prognos för enheten lämnas med -3,0 mnr.

Underskott för samhällsbyggnadsenheten kan bland annat härledas till kostnader kring flera större pågående planarbeten och entreprenadupphandling samtidigt som vissa intäkter, exempelvis markupplåtelse, ännu inte inkommit för året, vilket påverkar utfallet negativt. Därtill kan läggas höga driftkostnader för entreprenad och vinterväghållning efter årets första vintermånader. Bränslekostnaderna är fortsatt högre än förväntat vilket påverkar både drift- och investeringsbudget för året. I vilken omfattning prisnivån kommer att kvarstå under året är högst oklart, prognos lämnas med -0,6 mnr.

Överskott hos den politiska verksamheten, ledningskontoret och förvaltningsledningen är till största del periodiseringsrelaterat som följd av skiftande fördelning av kostnader under året. Dock ser det i dagsläget ut att bli visst överskott inom några delar av ledningskontoret för helåret och sammanlagt lämnas en prognos på +1,1 mnr.

Hos enheten för arbete och kompetens ser vi ett resultat på +5,3 mnr över budget, vilket är en följd av vakanser och minskade kostnader för ekonomiskt bistånd. Här prognosticeras ett överskott på +1,5 mnr. Inom integration har mottagning av anvisade och egenbosatta nyanlända minskat och därmed ersättning från Migrationsverket och en prognos med underskott om -0,5 mnr lämnas. Mottagande kommer att öka under 2022 och kommunens kommande uppdrag inom massflyktindirektivet är fortfarande oklart. Prognos för enheten för helåret landar sammanräknat på +1,0 mnr.



Räddningstjänst och samhällsskydd har från 2022 fått ett tillskott på 1,5 mnkr för hyra för Ankarsrums nya brandstation vilken ännu inte har börjat byggas. Bedömningen är att om vi klarar oss utan stora kostnadsdrivande insatser i skog och mark under 2022 kommer vi ha ett överskott på dessa 1,5 mnkr vid årets slut.

Kultursatsningen i årets budget ger möjlighet till ett bibehållet kulturutbud. Kulturenhetens positiva resultat beror till största del på pandemins effekter i början av perioden samt pågående rekryteringar. Den nya verksamheten i Bryggaren kräver inför 2023 att de ettåriga satsningar som tillförts enheten för 2022 gällande breddad verksamhet blir en varaktig ramjustering.



Barn- och utbildningsnämnd

Barn- och utbildningsnämnden ansvarar för förskola, förskoleklass, grundskola, grundsärskola, träningskola, fritidshem, gymnasieskola, gymnasiesärskola, kommunal vuxenutbildning, särskild utbildning för vuxna, svenska för invandrare och annan pedagogisk verksamhet.

Omvärldsanalys

Under 2022 träder flera läroplansförändringar i kraft för såväl grundskolan, gymnasieskolan som vuxenutbildning. Läroplansförändringarna berör frågor kring samtycke, relationer, sexualitet, jämställdhet och vad som kallas annat värdegrundsarbete. Det sistnämnda rymmer perspektiv som rasism, sexism och hedersrelaterat förtryck. För grundskolans och grundsärskolans del innebär det förändringar i samtliga kursplaner och även i de ämnesområden som behandlas inom träningskolan. Även kunskapskraven förändras och blir betygskriterier och kriterier att uppnå. För grundskolans del innebär detta ett stort implementeringsarbete som pågått under snart 2 år. Läroplansmålen för gymnasiet ska infärga undervisning i de enskilda kurserna eller genom ämnesövergripande undervisningsmoment. Barn- och utbildningsnämnden fick särskild information om dessa läroplansförändringar i februari och grundskolan informerade under april månad. Under hösten förväntas beslut om ny timplan komma för grundskolans del. Den kommer, enligt förslaget, innebära att elevens val försvinner till förmån för mer undervisning i ämnen. Det kommer sannolikt påverka grundskolan ekonomiskt, då fler ämneslärare kommer att behövas, samtidigt som de som undervisat i elevens val eventuellt inte längre kommer att vara behöriga att undervisa i dessa ämnen. Man aviserar även från statens sida en utökning av läxhjälp och sommarskola för grundskolan. De nationella proven kommer också att digitaliseras och det kommer att innebära ett stort implementeringsarbete i förvaltningen. Först ut är årskurs 6, därefter årskurs 3 och 9. I och med detta behöver de digitala resurserna ses över och bandbredden undersökas. Ett arbete med detta är påbörjat tillsammans med IT-enheten. Det här är delar som huvudmannen behöver beakta i kommande budgetarbete.

Under 2022 kommer riksdagen fatta beslut kring förslag som utgår från Lars Stjernkvists utredning om planering och dimensionering av gymnasial utbildning och vuxenutbildning. Skolhuvudmän föreslås samverka i högre utsträckning när det gäller utbud av utbildningar och antalet platser på respektive utbildning. I förslaget och i andra satsningar finns en ambition att fler elever ska välja yrkesprogram i gymnasieskolan för att trygga Sveriges kompetensförsörjning. I april genomfördes en konferens i Västervik med politiker och tjänstepersoner från de sex kommuner som utgör Gymnasie-region Norra Kalmar län med anledning av Stjernkvists utredning och den proposition som ligger på riksdagens bord. Under året har riksdagen fattat beslut om ämnesbetyg i stället för kursbetyg. Ändringen kommer att börja gälla från och med hösten 2025.

Inom vuxenutbildning genomförs flera förändringar under 2022. Förändringar gäller bland annat studier för nyanlända med utbildningsplikt, förenklad betygsskala på grundläggande nivå, komvux som särskild utbildning på grundläggande nivå och komvux i svenska för invandrare (SFI). Ämnesbetygens införande inom gymnasieskolan kan komma att få konsekvenser för vuxenutbildningen. Men för komvux på gymnasial nivå samt för komvux som särskild utbildning på gymnasial nivå kommer det även fortsättningsvis att vara möjligt att inom ett ämne läsa en eller flera nivåer.

Väsentliga händelser

Förskola

I det senaste skedet av pandemin där omikron har spridit sig i rasande fart över hela världen och till slut även bland barn och vuxna i våra förskolor, har alla våra medarbetare gjort extraordinära ansträngningar för att hålla våra förskolor öppna. Faktorer som gör att vi har klarat oss igenom denna



utmanande tid tillsammans är vår positiva inställning, vår kämpaglöd, det enorma engagemanget för barns rätt till utbildning och föräldrarnas möjligheter till barnomsorg, bra planering, god samordning, väl fungerande kommunikation, vår initiativförmåga och kreativitet, vår förmåga att ställa om (inte in), ett starkt tillsammansarbete, inriktning på det goda mötet som präglas av omtanke, respekt och ödmjukhet samt vår gemensamma fokus på undervisningsuppdraget som beskrivs i den pedagogiska plattformen, vårt projekt "Ett hållbart nu för en hoppfull framtid", framåtrörelsen på INSPIRA och det stödet vi får genom den Centrala barn- och elevhälsan.

En annan väsentlig händelse är öppnandet av Galaxen – vår nya förskola och naturförskola. Den kreativa och välgenomtänkta ute- och inomhusmiljön kommer ge oss fantastiska möjligheter att göra verkstad av plattformens intentioner samtidigt som vi nu har gott om förskoleplatser i Västerviks stad.

Grundskola

Arbetet med att följa upp de konsekvenser som coronapandemin har skapat följs upp i det systematiska kvalitetsarbetet. För de yngre eleverna har kunskapsstappet inneburit att förvaltningen satsat "skolmiljarden" mot de yngre åldrarna. Detta kommer sannolikt inte räcka för att kompensera för den uteblivna utbildning och undervisning som skulle skett. Förvaltningen ser därför att uppföljningen av elevernas måluppfyllelse är väldigt viktig. Språk- läs- och skrivutvecklaren har därför fått ett extra uppdrag att träffa samtliga rektorer inklusive specialpedagoger/speciallärare på f-6 skolorna under våren för att följa upp diagnos- och kartläggningsmaterial kopplat till garantin för tidiga insatser.

Matematiksatsningen Tänka, resonera och räkna har snart pågått i ett år. Arbetet har inneburit en förändrad undervisningsform, vilket skapat utmaningar och utveckling för såväl pedagoger som elever.

Fritidshemmet har under pandemin arbetat hårt för att skapa goda förutsättningar för verksamheten. Uteverksamhet och rastverksamhet har varit vägar som fungerat väl. Eleverna har under pandemin lärt sig uppskatta uterummet allt mer, vilket är positivt. Extra fokus läggs också på att följa upp skolnärvaron efter pandemin. Här finns ett pågående arbete med en ny närvaroplan där vårdgrannar och socialförvaltningen är delaktiga för att bilda en ring runt eleverna.

Gymnasieskola

I verksamhetsplanen för gymnasieskolan finns bland annat två fokusområden för att öka undervisningens kvalitet. Det ena området handlar om arbetsplatsförlagt lärande (APL) som är en viktig del i yrkesprogrammets kvalitet. Här handlar det exempelvis om att säkerställa tillgången på APL-platser men också tillse att handledare har kompetens samt att arbetsmiljön fungerar för eleverna. En satsning på APL i samverkan med Skolverket är påbörjad. Tillsammans med alla verksamhetsformer pågår också en kompetensutvecklingsinsats kring tillgängliga lärmiljöer för att alla elever ska kunna nå målen i utbildningen.

För att förbättra förutsättningarna för ett hållbart medarbetarskap görs insatser kring årshjulet för den organisatoriska och sociala arbetsmiljön. Dessutom kommer ett arbete initieras kring pedagogisk dokumentation i relation till upplevd administrativ börda för lärare.

Vuxenutbildning

Inom vuxenutbildningen har verksamhetsplanen när det gäller att öka undervisningens kvalitet riktat fokus på tillgängliga lärmiljöer, kompetensutveckling kring digitala verktyg, studieteknik på

modersmål och svenska. Vidare arbetar vuxenutbildningen med att verka för att rekrytera och säkerställa behörig personal kopplat till målet att förbättra förutsättningarna för ett hållbart medarbetarskap.

Förväntad utveckling/framtid

Förskolan har två prioriterade områden framåt. Dels verkställandet av den sista fasen i den nya ledarorganisationen. Den avser strukturförändringen i Västerviks stad där tre förskolor går samman till en. Från och med höstterminen 2022 kommer Kräftan, Stövlan och Ängslyckan inte finnas kvar i sin nuvarande form utan förskola och naturförskola erbjuds istället på Galaxen med plats för 185 barn.

Det andra prioriterade området är en 1,5-årig utbildningssatsning med Jönköpings universitet som syftar till att utveckla det språk- och kunskapsutvecklande arbetssättet i alla våra förskolor. Ytterst handlar denna satsning om att ta nya kliv i hela vårt plattformsarbete. Alla våra medarbetare deltar på olika sätt i utbildningen, bland annat genom utbildningsfilmer som riktar sig till samtliga, nätverk för 40 pedagoger tillsammans med universitetet samt forskningscirkel för rektorer med Karin Alnervik.

I och med pandemin har grundskolornas möten med vårdnadshavare fått ske digitalt i hög utsträckning. Förväntansdokumentet som tagits fram har inte kunnat diskuteras och kommuniceras på tänkt sätt. Inför hösten 2022 kommer arbetet med en närmre dialog med vårdnadshavare därför att vara prioriterat. Framför allt i samband med övergångar.

Tänka, Resonera och Räkna kommer att fortsätta under läsåret 22/23. Då kommer även förskoleklass att involveras i arbetet tillsammans med åk 1–3. För att skapa bästa möjliga förutsättningar kommer satsningen att följas på nära håll av rektorsgruppen tillsammans med processledarna.

Pandemins konsekvenser, nya förordningar och digitaliserade nationella prov kommer att innebära utmaningar för grundskolan eftersom eleverna på de 19 kommunala grundskolorna ska ges en likvärdig utbildning och likvärdiga förutsättningar. Den positiva utveckling som skett inom respektive elevgrupp strävar förvaltningen efter att upprätthålla. Det finns dock en stor oro i form av pandemins konsekvenser, ökad undervisningsskyldighet kopplat till ny timplan, nya läroplaner och de ökade kostnader som bland annat kost, skolskjuts och fler pedagoger kommer att innebära.

De insatser som görs inom såväl gymnasieskola som vuxenutbildning förväntas leda till ökad kvalitet när det gäller alla tre övergripande områden i det systematiska kvalitetsarbetet; Kunskaper-lärande-utveckling, normer-värden och samverkan-delaktighet-inflytande. För gymnasieskolan har fem utvecklingsområden lyfts med presidierna i KS och BUN; planering och dimensionering, avhopp, kunskapsresultat, förändrade elevsammansättningar på flera program samt effekterna av den ekonomiska omställningen 2020. Dessa fem utmaningar behöver det arbetas med intensivt i närtid.

För vuxenutbildningens del har stora reformer och förändringar initierats från statens sida de senaste åren och här kommer en fortsatt implementering att ske. Inom ramen för Delegationen unga till arbete och projektet 100%-etablering skapas förutsättningar för unga vuxna och vuxna att via studier öka förutsättningarna för etablering på arbetsmarknaden. Den redan etablerade samverkan med Vimmerby och Hultsfred fortsätter för att möta efterfrågan på utbildning och därmed se över utbildningsutbudet.



Den satsning som alla verksamhetsformer inom barn- och utbildningsförvaltningen deltar i tillsammans med HR och Sunt arbetsliv kring friskfaktorer på arbetsplatser förväntas bidra till ökad kvalitet i det systematiska arbetsmiljöarbetet med fokus på organisatorisk och social arbetsmiljö.

Ekonomisk redovisning

mnkr	Nettokostnad april 2022	Budget 2022	Prognos per 2022-12-31	Prognosavvikelse mot budget
Totalt	-290,3	-884,4	-884,4	0,0
Övergripande administration	-15,4	-48,3	-48,3	0,0
Förskola och familjedaghem	-66,7	-207,1	-207,1	0,0
Grundskola och fritidshem	-148,4	-439,9	-439,9	0,0
Gymnasie-/gymnasiesärskola	-53,8	-165,2	-165,2	0,0
Komvux och SFI	-6,1	-23,9	-23,9	0,0

Barn- och utbildningsförvaltningen lämnar efter april månad en helårsprognos utan avvikelse gentemot budget. Periodens resultat är 0,6 mnkr. För perioden är alla större kostnader och intäkter inne i redovisningen.

Försäkringskassan har ersatt sjuklönekostnader för december 2021 till och med sista mars 2022, förvaltningen har erhållit 4,8 mnkr.

Den övergripande verksamheten prognostiseras med +/-0 mnkr på helåret.

Verksamhet förskola lämnar en prognos på +/-0 mnkr mot budget. Förskolans lönekostnader för perioden ligger över budget. Del av detta beror på att det finns lite fler barn i förskolan än förväntat, den större delen är dock att flertalet enheter ligger över budget. Åtgärder har vidtagits kring sex enheter, vilket innebär samtal mellan verksamhetschef och rektor och upprättande av handlingsplan för att komma i ekonomisk balans. Förskolan har fått 1,9 mnkr i extra bidrag för sjuklönekostnaderna från Försäkringskassan, vilket balanserar ut de högre lönekostnaderna för perioden. Denna ersättning upphörde sista mars.

Grundskolan inklusive skolbarnomsorgen landar på en +/-0 mnkr prognos, resultatet för perioden ligger på -3,1 mnkr. Verksamheterna har högre lönekostnader för perioden än vad som var tänkt i budget. Det beror delvis på några slutlöner, men också att ett antal enheter ligger över budget. Här har verksamhetschef inlett samtal med berörda rektorer. På plussidan finns att statsbidraget skolmiljarden är beslutad och kommer betalas ut till Västervik, det innebär 4,4 mnkr, detta bidrag är inte budgeterat och påverkar därmed resultatet positivt.

Skolmiljarden fördelas mellan grundskolan och gymnasieskolan, och för perioden januari till och med april innebär det 1,1 mnkr till grundskolan. Grundskolan inkl. skolbarnomsorgen har fått 2,5 mnkr i extra bidrag för sjuklönekostnaderna från Försäkringskassan, vilket hjälper till att balansera ut de högre lönekostnaderna för perioden.

Gymnasiet lämnar för perioden en +/-0 mnkr prognos, resultatet för perioden är 0,5 mnkr. Gymnasiet ligger under budget på lönesidan. I gymnasieantagningen till hösten 2022 ser det just nu ut som att det kommer bli fler interkommunala elever än vad som var antaget i budget. Det skulle i sådana fall bli cirka 1,5 mnkr i högre interkommunala kostnader för 2022. Skolmiljarden kommer gymnasiet till godo med cirka 0,4 mnkr för perioden januari till april.



Komvux har ett klart överskott på lönesidan, dock lämnar verksamheten ändå en prognos på +/-0 för helåret.

Totalt på förvaltningen ligger prognosen på +/-0 mnkr gentemot budget.



Socialnämnd

Socialnämnden ansvarar för vård och omsorg om äldre och funktionsnedsatta, hemsjukvård, hembesök samt stöd, rådgivning och övriga insatser till barn, ungdomar och vuxna.

Omvärldsanalys

Socialnämnden har sedan flera år arbetat med att förbereda och planera för en ökning av antalet äldre, både gällande ordinärt och särskilt boende. Effekterna av ökningen av antalet äldre syns i form av ökade volymer inom hemtjänst och utmaningar gällande rekrytering av utbildad personal.

Det pågår en nationell strukturomvandlingen av hälso- och sjukvården och socialtjänsten i Sverige till nära vård. Syftet är att utveckla primärvården, som innefattar såväl den kommunala samt regionens hälso- och sjukvård, mot en vård nära patienten. Redan idag ser vi att antalet svårt sjuka patienter, som vårdas i hemmet med avancerad medicinteknisk utrustning, ökar. Detta ställer höga krav på kompetens och utbildning hos våra medarbetare.

Vad gäller individ- och familjeomsorgens (IFO:s) arbete så anpassas verksamheten till de förändringar som sker nationellt, regionalt och lokalt.

Väsentliga händelser

De flesta restriktioner utifrån pandemin plockades bort under tidig höst 2021. Dock fortsatte medarbetarna att arbeta med förstärkt skyddsutrustning i vårdnära arbete samt vid misstänkt utbrott av covid-19. Under senare delen av 2021 ökade smittspridningen, vilket innebar nya restriktioner. Under våren 2022 har restriktionerna återigen minskat, men i vårdnära arbete används fortfarande skyddsutrustning.

Det finns idag ett tremånaderslager med skyddsmaterial uppbyggt.

Det finns behov av fler bostäder för målgruppen särskild service enligt lagen om stöd och service till vissa funktionshindrade (LSS). Socialnämnden har beslutat att starta upp och tillskapa ett nytt boende för målgruppen på Trädgårdsgatan 41, vilket kommer att vara klart under 2023.

Under våren har en ny fritidsverksamhet för barn med neuropsykiatriska funktionsnedsättningar öppnats inom OF:s verksamhet. Syftet är att ge gemenskap och en meningsfull fritid för målgruppen.

IFO:s myndighetsenhet ser att inkommande orosanmälningar rörande barn ligger i linje med de senaste fyra åren. Inledda utredningar har under årets första fyra månader ökat med 20% jämfört med föregående år. Under april månad inleddes 37 barnavårdsutredningar vilket är den näst högsta siffran de senaste 6 åren.

Antal nya barn i behov av placering är likartat med samma period föregående år. Behovet av konsulentstödda familjehem fortsätter dock att minska. Ett barn med ursprung från Ukraina, som kommit till Sverige utan vårdnadshavare, har anvisats av Migrationsverket till Västerviks kommun.

På vuxensidan ses en kraftig minskning av missbruksanmälningar under årets första fyra månader, jämfört med föregående år. Anmälningar gällande lagen om omhändertagande av berusade personer (LOB) har dock ökat. Antal ansökningar om stöd/ behandling utifrån missbruk eller våld i nära relation ligger på samma nivå som föregående år.



Inom IFO:s öppenvård kan vi konstatera en ökad andel familjer där narkotika förekommer bland barn och unga. Upplevelsen är även att yngre barn och unga än tidigare kommer i kontakt med eller missbrukar narkotika. Upplevelsen är också att den narkotika som används är mer avancerad och "tyngre". Det går inte med säkerhet att ange att detta beror på pandemin.

Kommunens HVB-hem (Solstigen) har påbörjat arbetet med att erbjuda vårdplatser till omkringliggande kommuner som ett komplement till interna placeringar. En mer diversifierad möjlighet kring intäkter skapar långsiktighet för verksamheten.

Vuxenenheten upplever den ökningen av antal personer som vänder sig till vuxenenheten för råd och stöd kring svårigheter att få tag i en egen bostad kvarstår. Skulder och en begränsad ekonomi uppges ge problem med att få ett eget hyreskontrakt.

Arbetet med digitalisering inom socialförvaltningens verksamheter fortsätter. Under våren har en ny tjänst i form av utvecklingsledare digitalisering inrättats på förvaltningsstaben, vilket syftar till att ge extra fart till digitaliseringsomställningen.

Kvalitetsarbetet har intensifierats ute i verksamheten. Det aktiva kvalitetsarbetet har genomförts inom omsorgen för funktionsnedsatta (OF). Flera förbättringsområden har identifierats och en handlingsplan har upprättats som gäller hela OF. De största förbättringsområdena gäller att tydliggöra planeringen för brukarna, förbättra dokumentationen och att förbättra informationsöverföringen. Uppföljning kommer att ske.

En ny form av boende för personer med särskilda behov till följd av demenssjukdom har startats upp på Vapengränd 15. Medarbetare med specialistkompetens rekryteras för att tillgodose målgruppens behov på bästa sätt.

Arbetet och planeringen gällande byggnationen av det nya särskilda boende i Gamleby fortsätter. Bygget påbörjades i början av april månad och beräknas stå färdigt fjärde kvartalet 2023.

Ett uppdrag gällande mat inom hemtjänsten har startats upp. En slutrapport ska levereras hösten 2022.

Förväntad utveckling/framtid

Inom socialförvaltningens område finns det redan idag brist på flera olika yrkeskategorier, bland annat undersköterskor och legitimerad personal. Den demografiska utmaningen, med allt fler äldre och allt färre i yrkesverksam ålder, hotar att förstärka de svårigheterna ytterligare. Förvaltningen behöver därför ta ett långsiktigt grepp om hur personal- och kompetensförsörjningen ska lösas i framtiden. Ett parallellt spår är att arbeta med förebyggande insatser och en digital omställning som gör att våra medborgare blir alltmer självständiga och därmed behöver socialförvaltningens tjänster så lite som möjligt.

En av de stora framtida utvecklingsfrågorna är övergången till en "god och nära vård". Denna omställning kommer att omfatta samtliga av socialnämndens verksamheter.

Vikten av att väva in omvärldsbevakning kvarstår inom hela förvaltningen. Exempelvis kommer det en ny socialtjänstlag som träder i kraft den 1 januari 2023. På SKR:s hemsida framkommer att *"Betänkandet Hållbar socialtjänst – En ny socialtjänstlag (2020:47) presenterar förslag som kommer att innebära en stor omställning av socialtjänstens organisering och arbetssätt. SKR välkomnar*



förslagets inriktning mot en jämställd, förebyggande, lätt tillgänglig och kunskapsbaserad socialtjänst.” Här medföljer vikten av att vi i socialförvaltningen håller oss uppdaterade i hur en ny lag kommer att påverka samtliga delar av förvaltningen, både i arbetssätt, hur lagen ska implementeras och tolkas samt om det medför eventuell resursökning etcetera.

Samhällets ständiga förändring gör att den offentliga välfärden och socialtjänstens verksamheter står inför stora utmaningar i att anpassa arbetet, anpassningar som behöver göras tillsammans med andra aktörer för att på bästa sätt använda samhällets resurser. Parallellt med anpassningen behöver socialtjänsten bli alltmer kunskapsbaserad. Många av de faktorer som avgör kvaliteten i socialtjänsten är relaterade till tillgång till personal med rätt kompetens och möjlighet att använda sig av den. Omställningen av socialtjänsten behöver ske med utgångspunkt i nationella strategier.

Ekonomisk redovisning

Årets första månader har stora likheter med hösten och vintern 2021. Hög sjukfrånvaro, inköp av skyddsmaterial och svårigheter att bemanna präglar fortfarande äldreomsorgen och hälso- och sjukvårdsverksamheten. Det som är nytt i år är kraftiga prisökningar inom livsmedel, bränsle och el. De riktade statsbidragen stärker upp ekonomin - precis som förra året. Prognosen är ett nollresultat.

Äldreomsorgen har ett fortsatt högt kostnadsläge beträffande personal. Pandemirestriktionerna lättar, men personalen är inte riktigt tillbaka i den flexibilitet och rörlighet mellan enheter som fanns före pandemin. Sjukfrånvaron är hög - delvis till följd av hemkarantän. I kombination med svårigheter att hitta vikarier är kostnaderna för sjuklöner och övertidsersättning högre än för motsvarande period förra året. Inköp av skyddsmaterial minskar över tid, men tillsammans med prisökningar för bränsle och livsmedel genererar de ett underskott med ca 7,2 mnkr mot budget. Inom hemtjänsten ökar antal utförda timmar hos de privata aktörerna. De riktade statsbidragen kompenserar det höga kostnadsläget och resultatet blir ett överskott med 7,4 mnkr.

Inom OF kan man se att hemtjänst (till personer under 65 år) ökar och närmar sig nivåerna före pandemin. Under våren har en ny fritidsverksamhet öppnats för barn med neuropsykiatriska funktionsnedsättningar. Övriga insatser varierar i omfattning över tid och resultatet för OF förväntas bli i linje med budget.

Hälso- och sjukvårdsverksamheten har fortsatt stor personalbrist och anlitar för närvarande hyrpersonal både inom sjuksköterskeorganisationen och inom rehab (fysioterapeut). Kostnaderna för hjälpmedel fortsätter att stiga beträffande bashjälpmedel och avancerade hjälpmedel och förväntas överskrida budget med 1,6 mnkr. Statsbidrag för Nära Vård har tilldelats kommunen med 4,9 mnkr vilket hjälper upp resultatet något. Ett underskott på 1,7 mnkr är en rimlig bedömning.

Inom IFO ligger antalet orosanmälningar på samma höga nivå som de senaste fyra åren. Ett fåtal mycket kostsamma placeringar av barn på HVB samt ett antal nya familjehemsplaceringar medför ett underskott på IFO med 5,1 mnkr. Man aviserar även här att hyrpersonal (socioekonom) kan bli aktuellt att anlita under resten av året för att alla utredningar ska kunna genomföras i rätt tid.



mnkr	Nettokostnad april 2022	Budget 2022	Prognos per 2022-12-31	Prognosav- vikelse mot budget
Totalt	-312,3	-987,1	-987,1	0,0
Äldreomsorg	-146,9	-464,7	-457,3	7,4
Omsorg och stöd för funktionsnedsatta	-86,7	-273,8	-273,8	0,0
Individ- och familjeomsorg	-27,8	-94,8	-99,9	-5,1
Hälsa- och sjukvårdsverksamhet	-39,5	-119,3	-121,0	-1,7
Förvaltningsstab, nämnd, administration	-11,4	-34,5	-35,2	-0,6



Miljö- och byggnadsnämnd

Miljö- och byggnadsnämnden ansvarar för kommunens tillstånds- och tillsynsverksamhet inom miljö- och hälsoskydd, livsmedel, byggnation, brandfarliga varor, servering av alkohol samt tobak. Dessutom svarar nämnden för naturvårdsfrågor och miljöövervakning i kommunen.

Omvärldsanalys

Antalet bygglovsärenden var rekordhögt under 2020 och nivån höll i sig under större delen av 2021. Priserna på byggmaterial ökade avsevärt under 2021 i och det skulle kunna påverka framtida ärendemängder även om det inte syntes 2021. Det osäkra världsläget väntas fortsätta ha verkan på byggbranschen, företagens och privatpersoner byggande.

En regeringstillsatt kommitté har färdigställt ett betänkande som rör omarbetning av reglerna för bygglov och bygg- och konstruktionsreglerna. Avsikten är ett enklare, mer effektivt och ändamålsenligt regelverk för att bland annat bättre möta landets stora behov av fler bostäder samt bebyggelseutveckling på landsbygden. Om ändringarna drivs igenom kommer nämndens arbete påtagligt påverkas i flera delar.

Väsentliga händelser

Vi ser fortsatt ökad andel ansökningar om bygglov för bostadshus av vår inkommande ärenden, vilket är en trend som visat sig senaste åren.

Det omfattande förändringsarbete som pågår inom digitalisering är fortsatt påtagligt på främst byggsidan och införandena fortsätter att avlösa varandra.

Nivåerna av inkommande anmälningsärenden återgått till nivåerna innan pandemin. Genomsnittlig handläggningstid för bygganmälan har förbättrats med några dagar och är för tillfället rekordlåga 4 dagar i genomsnittlig handläggningstid.

Genomsnittlig handläggningstid för bygglov har under tertialet hämtats upp och ligger glädjande i nivå med våra lägsta handläggningstider historiskt.

Vindkraftsfrågor har fortsatt utgjort ett ökat arbetsområde för nämnden.

Förväntad utveckling/framtid

Osäkerheterna i vår omvärld gör att det ligger nära till hands att tro att nämndens ärendemängder, främst på byggsidan, kommer att minska framåt.

Våra olika specialistkompetenser efterfrågas fortsatt i hög utsträckning i kommunens olika typer av planeringsarbete, både på miljö- respektive byggsidan och även i andra typer av förfrågningar utifrån. Trenden har under några års tid varit ökande.

Vindkraftsärenden och frågor förknippat med detta väntas kräva en fortsatt stor arbetsinsats.

Det finns områden med tillsynsbehov som nämnden av resursskäl inte arbetar med. Att starta regelbunden tillsyn inom exempelvis mindre lantbruk skulle innebära god miljönytta i förhållande till insatsen.



Fortsatt implementering av digitala lösningar ska ske inom nya områden och för det pågående året är det uppgradering och utökning av e-tjänster på miljösidan som sätter i gång med full kraft.

Ekonomisk redovisning

Fortsatt hög ärendevolym bygg, lägre utgifter i början av året (pandemin) samt låga personalkostnader med anledning vakanser, gör att nämnden har ett överskott för tertialet. Vi förväntar oss utjämnning under året men gör en prognos om ett visst överskott.

mnkr	Nettokostnad april 2022	Budget 2022	Prognos per 2022-12-31	Prognosav- vikelse mot budget
Totalt	-2,7	-15,8	-15,1	0,7
Stab/nämnd	-1,6	-6,5	-6,5	0,0
Miljö	-1,1	-5,5	-5,3	0,2
Bygg	0,0	-3,8	-3,3	0,5



Överförmyndare

Överförmyndaren är en kommunal tillsynsmyndighet som utövar tillsyn över gode mäns, förvaltares och förmyndares förvaltning av huvudmannens/omyndiges egendom samt fullgör de övriga uppgifter som enligt lag eller författning åligger överförmyndaren.

Omvärldsanalys

Ställföreträdarutredningen som presenterades 2021 som föreslog ny lagstiftning på överförmyndarens område som skulle träda i kraft 2023 förväntas bli försenad. Utredningen fanns inte med på propositionslistan för året vilket tyder på att något förslag inte kommer presenteras före valet och några lagändringar kommer således förmodligen inte hinna träda i kraft under 2023. Det övergripande syftet med utredningen var att åstadkomma förbättringar för personer som har god man och förvaltare. Utvecklingen kommer följas noga för att anpassa verksamheten till ny lagstiftning.

Med anledning av kriget i Ukraina förväntas det ske en ökning av antalet ärenden gällande ensamkommande barn. Under första kvartalet 2022 har två nya ärenden inkommit, även här följer överförmyndaren utvecklingen för att vid behov vidta åtgärder eller anpassa verksamheten.

De mer komplexa ärendena fortsätter att öka och det råder idag en viss brist på ställföreträdare som kan åta sig dessa ärenden. Exempel på mer komplexa ärenden är huvudmän som är utåtagerande och hotfulla eller som kräver stora arbetsinsatser i form av kontakter med myndigheter, anhöriga och huvudmännen. Västerviks kommun har idag en förvaltarens enhet som åtar sig mer komplexa ärenden vilket avhjälpt en del av problemet. Rekrytering av nya ställföreträdare har försvårats till följd av pandemin då det inte gått att anordna utbildnings och informationsträffar som planerats.

Väsentliga händelser

Samtliga gode män och förvaltare har att inkomma med en ekonomisk redovisning senast 1 mars varje år, vilket renderar i att cirka 400 redovisningar skall granskas och arvodas under perioden. Ställföreträdarna är angelägna om att granskningen sker så snabbt som möjligt då de arvodas för föregående års arbete i samband med att granskningen av inlämnad årsräkning är klar. Per 2022-04-30 var cirka 55% av årsräkningarna granskade och klara, överförmyndaren är hoppfull om att klara målet om att samtliga räkningar skall vara granskade till den 2022-07-01.

Överförmyndaren har under senaste åren haft två anställda handläggare. Med anledning av den stora arbetsbelastningen har det under en längre tid funnits behov av ytterligare medarbetare. I början av februari rekryterades en ny medarbetare på 70% som kommer arbeta med ekonomisk granskning och administrativa sysslor.

Nytt verksamhetssystem började användas i mars 2022. Uppdateringen var nödvändig då det gamla systemet var föråldrat och höll på att fasas ut av leverantören. Det nya verksamhetssystemet är modernare och underlättar exempelvis för arbete hemifrån samt ger på sikt möjligheten att använda sig av e-arkiv. Uppdateringen har initialt tagit mycket tid.

Förväntad utveckling/framtid

Med anledning av ställföreträdarutredningen och dess slutsatser förväntas, som nämnts ovan, flera lagändringar ske framöver. Förslagen innebär bland annat att Överförmyndaren skall ta över en del av de uppgifter som idag åligger tingsrätten. Vidare ska granskningen bli mer omfattande och möjligheten för huvudmännen att få insyn i sitt ärende ska förbättras. En ny statlig myndighet förslås inrättas vilken skall ha det övergripande ansvaret för området.



Ovanstående är bara några exempel på förändringar som föreslås. Utredningen bedömer att ändringarna förväntas leda till ökade kostnader för kommunerna med omkring 200 miljoner kronor. I betänkandet föreslås att finansiering av de ökade kostnaderna sker genom ett ökat generellt statsbidrag till kommunerna.

Ekonomisk redovisning

Överförmyndarens verksamhet är till stor del styrd av lagar och föreskrifter och de flesta kostnader är sådana som inte går att påverka eller endast går att påverka i mindre utsträckning. Merparten av kansliets kostnader för arvoden till ställföreträdare betalas ut under första delen av året.

mnkr	Nettokostnad april 2022	Budget 2022	Prognos per 2022-12-31	Prognosav- vikelse mot budget
Totalt	-1,4	-3,6	-3,6	0,0



Redovisningsprinciper

Kommunal redovisning

Den kommunala redovisningen regleras av Kommunallagens kapitel elva samt Lag (2018:597) om kommunal bokföring och redovisning. Därutöver lämnar Rådet för kommunal redovisning (RKR) rekommendationer för kommunsektorns redovisning. Tillämpade uppställningar och redovisningsprinciper överensstämmer med den kommunala redovisningslagen. Kommunen följer de rekommendationer som lämnats av Rådet för kommunal redovisning.

Jämförelsestörande poster

I rapporten återfinns några jämförelsestörande poster som avser realisationsvinster. För att en post ska betraktas som jämförelsestörande ska posten uppgå till väsentligt belopp och vara av ett sådant slag att den inte förväntas inträffa ofta eller regelbundet. Se not 1.

Skatteintäkter

Skatteintäkterna har periodiserats i enlighet med rekommendation nr 2 från RKR. Enligt rekommendationen ska kommunalskatten periodiseras och redovisas det inkomstår då den beskattningsbara inkomsten intjänats. Den preliminära slutavräkningen för skatteintäkter baseras på SKL:s senaste prognos.

Pensionsskulden

Kommunens pensionsskuld redovisas enligt den så kallade "blandmodellen", vilket innebär att all pension som intjänats före år 1998 inte tas upp som avsättning utan redovisas som ansvarsförbindelse inom linjen. Inom linjen tas också upp framtida förväntad särskild löneskatt motsvarande 24,26 %. Utbetalningar avseende pensionsförmåner som intjänats före år 1998 redovisas som kostnad i resultaträkningen. Pensionsförmåner inklusive särskild löneskatt intjänade i pensionsavtal från och med år 1998 redovisas som en kostnad i resultaträkningen. Den del av pensionen som kan hänföras till det individuella valet har klassificerats som kortfristig skuld i balansräkningen. Pension på löneandelar över 7,5 basbelopp redovisas under avsättningar i balansräkningen.

Tillgångar, avsättningar och skulder

Tillgångar, avsättningar och skulder värderas till anskaffningsvärdet om inte annat anges.

Anläggningstillgångar

Rådets rekommendation nr 4 om redovisning av materiella tillgångar tillämpas. För att det ska vara fråga om en anläggningstillgång gäller att anskaffningsvärdet ska vara minst ett prisbasbelopp och livslängden minst tre år. Anläggningstillgångar har i balansräkningen upptagits till anskaffningsvärdet efter avdrag för planenliga avskrivningar. Avskrivningar för större fastighets- och anläggningsprojekt påbörjas när anläggningarna tas i bruk. För övriga anläggningar och inventarier påbörjas avskrivningarna vid påföljande månadsskifte. De planenliga avskrivningarna omprövas kontinuerligt. Kommunen tillämpar huvudmetoden och kostnadsför räntan för anläggningstillgångarna direkt. En samlad bedömning av nyttjandeperioden för respektive tillgång görs. För gator och vägar görs så kallade komponentavskrivning då toppbeläggningsperioden har kortare nyttjandeperiod. Anskaffning av inventarier i samband med ny-, till- och ombyggnad av fastigheter och anläggningar bokförs som tillgångar.